

兼者 東栄町役場  
編集人 発行



印刷所 豊橋市東八町 水鳥印刷所

豊 穫 を 念 じ つ つ  
早 乙 女 の 手 も か ろ や か に  
田 う え ら れ て ゆ く

(写真提供・伊藤敬氏)

第36号

## 七月一日投票日

# 参议院議員通常選挙

有権者のみなさん、来る七月一日は参议院議員通常選挙の投票日です。この選挙がいかに国の進展に重大なつながりがあるかを考えられて、情実、義理にとらわれることなく、正しい判断による一票を行使して下さい。

事項に該当する人を申告によって登録する名簿であります。

○調整現在日 六月十一日

○申請書受付 六月十二日から六月十八日まで七日

問

申請を必要とする人

1、年令要件のきた人

昭和三十七年六月十一日現在

で満二十才に達したもの(昭和

十七年六月十二日までに生

まれたもの)で引続き東栄町

に住んでいるもの。

2、住所要件のきた人

昭和三十七年六月十一日以前

に東栄町に転入し引続いて東

栄町に住んでいる人(昭和三十

七年三月十一日以前に転入

し引続き住んでいる人)

この要件に該当する人は期限内

に申請して下さい。

③不在者投票について

七月一日の投票日に止むを得ない理由によって投票所に行つて

投票できない人は証明書又は印

鑑を持参の上東栄町役場で次の

期間中に不在者投票をして下さ

(二頁に続く)

④補充選挙人名簿調整

この名簿は昭和三十六年九月十

五日現在で作成された基本選挙人

名簿に記載されていない人で次の

(一頁よりの続き)

期間 六月七日～六月三十日  
毎日午前八時三十分から午後五時まで

尚今回は国の選挙でありますので東栄町に来てから三ヶ月の住所要件のできない人は、昨年の基本選挙人名簿作成時の住所地(九月十五日現在)に選挙権がありますので、その市町村に行けば投票できます。この場合今度選挙法の改正によって、前の市町村にわざわざ出向かなくても現在の住所地で不在者投票ができるようになります。

ました。この手続は前の町村との連絡等し日時を要しますのでなるべく早目に申出下さい。細部については役場へ照会して下さい。

○投票事項

- 一、地方区選出 黒刷
- 一、全国区選出 赤刷

○投票率について

投票成績の優秀な町村は表彰等も考慮されますので一人の棄権もないようにお互いに協力しあって投票しましょう。

○この一票、日本を救うと

祖母をつれ

### 五月の行事

- 一日 全国郷土芸能大会(県代表として花祭(下粟代)出場)大阪府
- 二日 造林委員会(町有林視察)伝染病舎建設用地設定県保官来庁(東栄病院)
- 四日 施設台帳作成打合せ(役場)東栄農業協同組合総会(本郷高校)
- 五日 町労働力調整協議会(役場)豊田市
- 六日 青年大学開催(東部中学校)
- 七日 ポリオワクチン投与(中央)

- 小学校外五校
- 道路現地踏査(町内道路)
- 八日 東栄町婦人学級開講式
- 九日 PTA連絡協議会役員会
- 正副区長会(役場)
- 十日 平沢開拓農地登記事務打合せ(役場)
- 結核健康診断(中央小学校)
- 十一日 社会福祉協議会(役場)
- 結核健康診断(東部中学校)
- 体育指導員会(役場)
- 産業振興融資委員会(役場)
- 十二日 東栄町商工会通常総会(東栄町キネマ館)
- 梅平橋整備工事協議(市深)

- 公民館
- 十三日 管内医師懇談会(役場)
- 十六日 水稲直播栽培実地指導会(古戸現地)
- 種痘接種第一日(本郷三輪地区)
- 十七日 種痘接種第一日(御殿、振草地区)
- 十八日 種痘接種第三日(園、下川地区、狂犬病予防接種第一、山)
- 村試験地施設調査(県保官)
- 農災及単県土地改良工事事務検査(県保官)

- 公民館
- 十九日 狂犬病予防接種第三日
- 土木委員会(役場)
- 二十一日 防疫薬剤撤布(二十一日(二十一日))
- 農林団体統合推進委員会(役場、産業振興資金融資申込者調査、県保官)
- 二十一日 振草地区単県土地改良及び農災施設工事出来検査
- 実施、学校訪問(副長足込)
- 東園目小学校
- 二十三日 種痘検査(二十三日(二十五日))
- 二十四日 教育問題協議会(役場)

- 公民館
- 二十五日 ふるさと歌会
- 東栄森林組合総会(農林会館)
- 二十六日 文化財建築物調査
- 二十八日 移動図書館巡回
- 二十九日 山羊せり市(家畜管理所、県土木工事中間検査)
- 三十日 管内農林指導者連絡協議会(役場)
- PTA連絡協議会総会(中央小学校)
- 三十日 市場地内舗装工事しゅん
- 三十一日 三十七年度産麦類損害評価実施



私たちの県、愛知県とはこんな形だ。  
南に大きく突きだした二つの半島、渥美半島と知多半島、そして中の島が竹島か。  
社会科の勉強の一環にと先生と子どもがいつしよになって作りあげたのが、この池であります。

(東栄町立粟代小学校にて)

学校めぐり その八

東栄町立中央小学校

大字本郷万場の丘の高台に白くくっきりと浮んで見える鉄筋コンクリートの建物、これが新築間もない中央小学校である。

昭和三十五年四月本郷小学校と西園目小学校と統合し、昭和三十五年九月統合に伴い両校が廃校となり東栄町中央小学校として新しく発足し昭和三十五年十月四日開校式を行い名実共にここに新しく小学校が生まれ変わったのである。

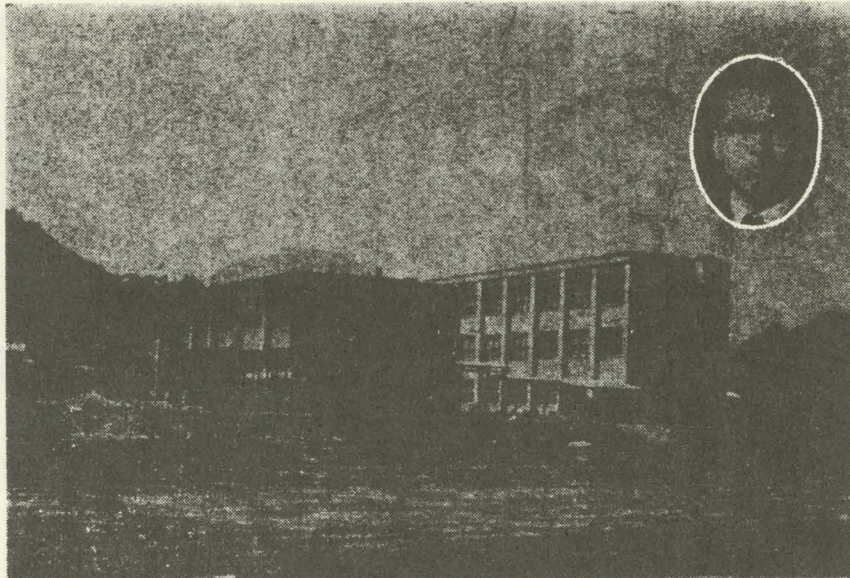
学校の統合についてはこの間幾多の難かしい問題があったであろうが町当局の強い政治力と関係地元民の教育に対する理解と、唯一途に子供への教育の熱情により学校統合にふみきったのである。

中央小学校の前身旧本郷小学校は明治初年本郷大森地区に設置され以来数十年間本郷地区の教育の殿堂として幾多の歴史と、伝統を築き上げて来たのであるが最近校舎は腐朽となり改修に改修を重ねて既に改修の余地なく、多年新校舎建設が懸案とされていたが学校の統合等もありこの際新校舎を建設することが決り、本郷万場地区に敷地等の買収費三〇七万円を費し昭和三十五年十一月工費四、〇

〇〇万円の予算で設計は清都市の今井設計事務所が担当し、長野県の本下建設のもとに新校舎建設の着工を見たのである。この間学校建設に当り区民の多くの労力奉仕と年に一度の神社祭典余興も差控えて学校建設に努めて来たのである。翌三十六年十月十六日鉄筋コンクリート三階建の新校舎が落成したのである。子供達の嬉びは申すに及ばず区民の嬉び又一入であったことであろう。第二期工事の管理特別教棟も既に完工し落成の域に達している。

新校舎は鉄筋コンクリート三階建一棟四二六坪、管理特別教棟一棟一〇一坪である。学校総面積は三四二〇坪で運動場一八〇〇坪、校地一、三六〇坪の敷地である。この敷地は豊川自衛隊が工事を施行している。普通教室一〇、特別室六を有し管理室として職員室、校長応接室、宿直室、保健衛生室がある。校内は新築の香も清々しく近代建築の粋を集め、どれもこれももの室が近代的設備が施され至れり尽せりである。特に家庭科室は和室の大広間でテラックスで新しい畳の香も印象的である。

本校は職員数十三名、事務職員一名、給食婦一名、生徒数三七八名で町内小学校で一番大きい学校である。この学校の教育目標は国民的自覚の喚起、基礎学力の充実、責任と協力の態度養成、健康安全の習慣育成、明朗にして迫力があり正しく強く児童育成に努むとされている。スポーツ面でもこの学校の子供達はフットがあり数々のスポーツ等の大会に入賞している。山間僻地とは云い乍ら山紫水明の地で、都市にも劣らぬ立派な校舎で学び遊ぶ子供達こそ幸である。学校の統合として新校舎建設と東栄町中央小学校史の何頁かをうすめることであろう。そして本郷の人々は後の世までこのことを語り伝えることであろう。



東栄町中央小学校の偉容・円内は丸山愛齋校長先生

九州、四国方面

団体旅行

希望者を募る

毎年靖国神社参拜をかねた遺族旅行を続けて参りましたが、本年は趣向をかえて京都霊山観音詣りをかねた郡遺族会主催による次の団体旅行の参加者を募集しています。このことにつきましては地区遺族会班長さん、パンフレット等を通じてお願いしてありますので御存知の方も多しと思えます。この旅行は郡内の私達と同様な環境の人々による団体であり、親しみも多く、遺族、一般の差別はなくどなたでも参加できますので多数申込みますようお知らせいたします。

記

- 一、期日 十一月二十五日発
  - 十一月二十九日帰
  - 一、会費 六、八〇〇円
  - 一、申込金 二、八〇〇円
  - 一、申込メ切 六月末日
  - 一、行先 京都霊山観音詣りと、九州別府、安芸宮島、四国、京都、大阪
- その他明細につきましては役場厚生課まで、お問合せ下さい。

### 夏の訪づれ

## 子どもを水の事故から 守りましょう

夏の訪づれと共に川は子どもたちの天国であり楽しい遊び場でもあります。

楽しいはずのこの天国も一歩誤ると悲しい事故の現場と変わります。毎年この時期になると幼な生命が水の事故によって失なわれる数も多くなり新聞やテレビの社会面を賑わします。

愛知県下でも去年の夏には八七人の幼ない子どもたちが水魔におそわれて生命を失っており、水死寸前で救助された数も七七人もあり合わせて百六拾四人もの子どもたちが水の事故にあっています。この他、おとなたちが不用意にすてたガラスの破片で足などに怪我をした例等は数限りがあります。

毎年同じようなことですが、すこしでもこうした事故をへらすために次のことから実行にうつして今年こそは一人の事故も起きないようになりましょう。

○川へ行くときは必ず親たち(こ行くところを云って許しを

得てから行くようにしましょう。

○一人で川へ行くことはやめましょう。

○水泳を禁止してある所や危険な所には行かせないようにしましょう。

### 夏から秋の

## 伝染病予防について

初夏を迎え、これから秋にかけて伝染病の発生しやすい時期となりました。お互いに恐ろしい伝染病から身を守るために予防知識を深めて充分注意いたしましょう。

### ◎食中毒の予防について

(1) 食物はなるべく煮て食べましょう。

(2) 食物は風通しのよい冷たい所におきましょう。

(3) 食物をハエや油虫から守りましょう。

(4) 少しでも変だと思ったら惜しまず捨てましょう。

(5) 食中毒になった時は、すぐ医

○川へ汚物や、ガラスの破片等は絶対にすてないようにしましょう。

水の事故、川での事故をなくすために以上のような事柄をよく守るよう、各家庭でそれぞれ子供さん方にいきかせていたなくと共に危険でもあり伝染病のもとにもなりますのでガラスの破片や汚物等は川にすてずに各家庭で処理するよう、子供たちを事故から守つてやるために格別のご協力をお願いいたします。

師にかかり、保健所に届出ましょう。

### ◎赤痢の予防について

(1) 発熱して三十八度から四十九度の高熱となる。

(2) 腹痛と共に激しい下痢が十数回も起る。

(3) 便には粘液や、血がまじり、膿もまじる。

(4) 赤痢菌は口から入るので、予防には飲食物に注意し、手をよく洗うこと。ハエをなくすること。

### ◎疫痢の予防について

(赤痢菌が幼児を侵すと疫痢

となる)

(1) ゲツタリして急に元気がなくなる。

(2) 熱が三十九度から四十九度以上出る(但し手足は冷える)

この熱を早く見つけて手当をしないと、脳症を起して危険です

から、水枕で頭を冷し安静に寝かせて一刻も早く医師を呼ばなければなりません。

(3) 嘔吐したり腹痛がある。

このころまでに医師に見せて手当をすれば助かる。

(4) 脳症を起しヒトツケたり意識不明になる。

発病十時間以内に手当をすれば死亡率………一五%

それから五時間おけると死亡率………六〇%

### ◎日本脳炎の予防について

(1) 急に三十九度から四十九度の熱が出る。

脳性を起させないため、水枕で頭を冷し安静に寝かせて、一刻も早く医師を呼びましょう。

(2) 意識を失いケイレンをおこす。この状態が続いて、そのまま死んでしまうのが三十%

(3) この病気になるのは十歳以下の子供が七十%です。

(4) この病気をうつすのは蚊に限られる。

(5) 予防には蚊をなくすること、

ワクチンの予防注射を忘れずに行ってください。

### ◎体温計と水枕は各戸に是非備えましょう

(1) 体温計を一家に一本持たねばどの伝染病でも早期発見が出来る、手遅れになって愛児を失う原因になります。

(2) 子供は特に熱に弱くから高熱のときは、脳症を起さないよう早く水枕で頭を冷して苦痛を軽くし、余病の併発を防ぎましょう。

“そろって健康  
明るい家庭”

## 共済金支払 について

昭和三十六年度水稲、陸稲の損害額が決定し、共済金を、次の通り支払を行いましたので御報告いたします。

一 昭和三十六年度水稲 支払共済金の額 四〇七、六一〇円

支払戸数 二〇五戸  
支払方法 東栄農協及び振草農協口座振込支払

一 昭和三十六年度陸稲 支払共済金の額 四一、七〇三円

支払戸数 二一九戸  
支払方法 東栄農協及び振草農協口座振込支払

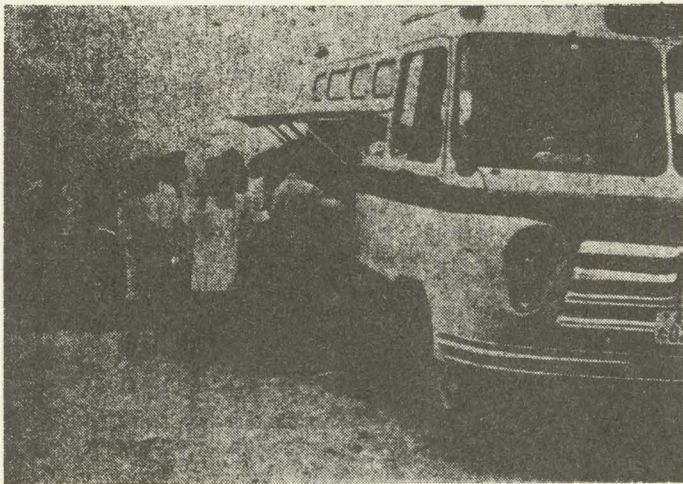
支払方法 東栄農協及び振草農協口座振込支払

村から町へ、村から村へと、文化の泉、図書を満  
載した愛知県の移動図書館「いずみ」号は走る。

## 移動図書館

### 町内を巡回貸出し!!!

去る五月二十八日二十九日の二日間、山奥の町や村に文化の波を  
と愛知県教育委員会の移動図書館  
「いずみ号」が来町し三輪中学  
校、役場前、御園小学校、足込小  
学校、下川小学校、中設楽公民館  
横、栗代小学校と七個所で図書の  
貸出しを実施し人々に大変喜ばれ  
ております。  
次の巡回(図書の交換貸出し)  
は八月二十七日から八月三十一日  
までの間でありますので今回にも  
まして多勢の方のご利用をお願い  
いたします。



友を呼び交う移動図書館貸出風景

## 学校保健 と家庭

あまり自慢にならない第一位、  
それは寄生虫の保有率である。設  
楽保健所できいてみましたら次の  
ようでした。

愛知県平均 一〇、六〇％  
北設楽平均 四四、〇〇％  
東栄町 五六、四〇％

県で最低のところは三、八％で  
す。東栄町は郡一県一位で有難く  
おります。

## 農事メモ

愛知県東栄農業  
改良普及所

### (1) 稲作管理について

1 追肥 葉の色が淡いとか、初  
期の発育が悪いと云って、追  
肥を無暗にやりたがりますが  
稲作施肥の根本は、原肥と種  
肥が主体でありまして、追肥  
を濫用しますと、草出来はよ  
いが、出穂期に入り秋落の傾  
向が強く、低収量に終ること  
が多いようです。若し追肥を  
やらなければならぬような  
時には、普及所の方へ連絡し  
て下さい。稲作診断によって  
適否の決定を致したいと思ひ  
ます。

2 灌排水 灌水は迂廻水路を

ないデータです。

これを何とかしたいと思つて五  
月十六日に学校保健主事会を開き  
校医先生や学校薬剤師さんに集つ  
てもらつて研究した結果、次のよ  
うに家庭のご協力を願いたいとい  
うことになりました。栄養食の研  
究や講習会を何回やっても、この  
問題を解決しなくては、効果があ  
がらないと思ひます。

次の点は非家庭のご協力を切に  
お願いいたします。

作ったり、ビニールホース等  
を利用して出来るだけ温水を  
灌水し稲の発育促進を図つて  
下さい。

### 3 除草

一番除草は田植後十日  
位に行うのが、理想的で遅れ  
ますと、雑草の発生が多いよ  
うです。その後一週間位にて  
一番除草を行い株元の土を除  
いて、極力稲の分けつ促進を  
計して下さい。

### 4 病虫害防除

ここ二、三年来  
縞葉枯病の発生が多いので、  
六月中旬、七月上旬の一回位  
に、馬拉シオン粉剤(反当三キ  
ロ)の撒布を行い、うんか類  
の防除を行つて下さい。共同  
防除の効果が大きいので、部  
落毎にこぞ、やうやく頂きた  
す。

### 要望事項

一、改良便所の建設計画をたてま  
しょう。

一、野菜物の肥料は、下肥はやめ  
ましょう。

一、検便を必ず受けて、駆虫薬を  
のみましょう。

一、食事の前、外出から帰つたと  
き手を洗ひましょう。

一、生水を飲み、生野菜を食べる  
ことをさげ、消毒して食べま  
しょう。

### (2) 夏野菜の管理

本圃に定植した茄子、胡瓜、南  
瓜、西瓜、甜瓜には追肥をお  
くれないように施用して、成長  
するに従ひ、土寄、敷草、摘心  
等の作業を行つて下さい。

入梅期に入りますと、バト病、  
疫病の発生が多くなりますから  
ダイセン、ボルドー液を撒布し  
て、防除して下さい。

害虫には、リンゲン、馬拉シオン  
乳剤等の効が高いので、適期撒  
布を行つて、防除に努めて下さ  
い。尚夏蒔甘んは、この大  
月、七月上旬に、人参は六月下  
旬、七月上旬に、抑制胡瓜は、  
六月、七月に渡つて、下種し絶  
えず新鮮な、そ菜を食膳に供す  
るよう計画して頂きたい。

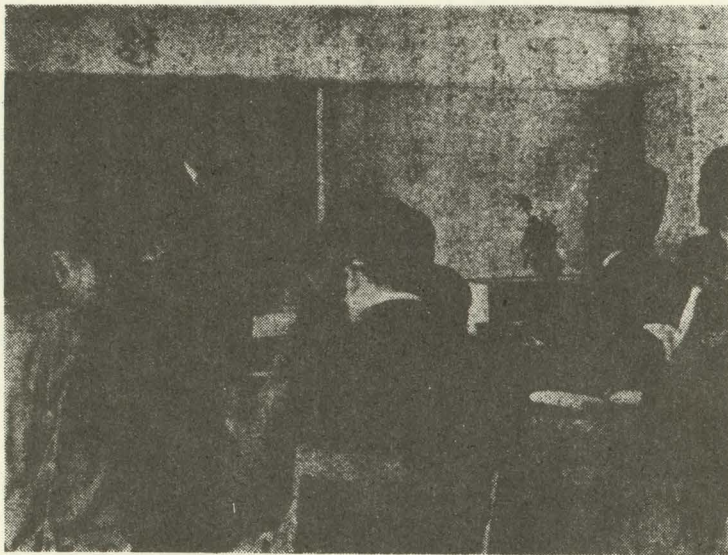
### 東栄町PTA連絡協議会

## 新年度の役員誕生

東栄町内の小中学校PTAの正副会長で組織されているPTA連絡協議会では去る五月三十日午前八時三十分より東栄町立中央小学校を会場に借りて総会を開催しました。

この総会で新役員の出選が行なわれて、次の方々が選任されました。

会長	原田 嘉美
副会長	山本 匡
〃	栗林 知伸
〃	村松 義男
庶務	熊谷 愛隆
〃	丸山 敬磨
会計	湯浅 敬介
〃	荒河 民二
監査	原田 松次郎



記念講演会講師鈴木清先生

総会終了後、才能教育研究会常任理事の鈴木清先生（豊橋市百田町一四八）の、人の生命は強いて云えば優劣（強弱）と云ったように（）があるだろうとも思われるが人の才能、能力は遺伝による優劣はない。その育て方、導き方によって才能の程度に差が生じてくるのであるから生れながらにして優劣はない。そうした意味で「わが子を見なおせ」、そして子供の能力の高さを親が自覚して心の豊かな人となるように育ててほしいと、「わが子を見なおせ」と云う題で約一時間の記念講演があつて盛会裡に総会及び記念行事を終了しました。

### めでたく

### しゅん功式挙行

長い間の念願であつた当町大字下田地区、主要地方道佐久間設楽線市場商店街の道路改良工事および舗装整備工事が地元民の熱意と誠意によって、ようやくしゅん功を見るにいたり、去る五月三十日現地に於て、めでたくしゅん功式を挙行いたしました。

この工事は、延長三百三米、巾員六米で総工費八百三十一万七千円という大事業であり、新城土木出張所東栄分所初め関係機関のご

指導とご支援による賜であることをご紙上を通じて深甚の謝意を申し上げます。

地元においても昭和三十一年度より着工に際し、用地の売却、家屋の移

転など、なみなみならぬ苦難を乗り越えて、将来の発展のために、関係者一同一致団結し今日を迎え得たことを敬意を表すとともに、まぎもってご喜びびしたい。

当町もこれで大字本郷地区内、二級国道飯田豊橋線万場商店街に続いて待望の舗装道路が見られ本当に喜ばしいのであります。



**福祉事業**

所得の届をお忘れなく

・6月中旬にかゝる町民の健康 (民防) 課に提出して下さい。

# 国民年金法の

## 一部改正について

国民年金法の一部を改正する、法律が、昭和三十七年四月二十八日法律第九二号を以て公布、即日施行されることになりました。

国民年金制度の改善充実を図った、今回の改正によって、我が国年金制度の中核たる基礎を固め、もって国民年金の進展に必要な、最小限の基盤の整備はこれによって、ほぼ完了したとされていきます。未加入者は、一日も早く加入届を出して、老後の安定に、障害不慮の死亡事故に備えて下さい。法改正要点は、次の通りです。

一、保険料免除の国庫負担  
今までの年金法では、最低十年以上、保険料を納入していないと老齢年金の給付対象にならなかつたものが、今回の改正によって、全期間を通じて、保険料納入がなくても(申請免除、法免に限る)、年金給付の対象とせられることになりました。なお、障害、母子、遺児、準母子年金についても、その事実発生前三年のすべてが、保険料を納付した者と、なっておりますが、改正法によると、全部免除期間で充たされていても支給

対象となることになりました。つまりまでもなく、全額国庫負担にて給付されるものであります。

### 二、福祉年金の一部改正

1、受給権者本人の所得による制限の緩和  
地方税法の一部改正により昭和三六年度分町民税の非課税基準額が、十五万円に引上げられたことに伴って福祉年金における受給権者本人の所得制限額を、十五万円に引上げ

られることになりました。今までは、公的年金を受けている人の福祉年金は、福祉年金支給額一萬二千円の限度内で支給対象とされていたが(例えば、恩給を一萬円もっている人についてはその差額一千元を支給する)今回の改正で、その基準額を一萬四千元に決め、その額以上に恩給を受けている人は、その超過分を支給停止されることになりました。尚旧軍人等又は、その遺族に支給される公務扶助料については、その基準額を七万円に引上げられます。

た。

2、公的年金と福祉年金の併給  
今までは、公的年金を受けている人の福祉年金は、福祉年金支給額一萬二千円の限度内で支給対象とされていたが(例えば、恩給を一萬円もっている人についてはその差額一千元を支給する)今回の改正で、その基準額を一萬四千元に決め、その額以上に恩給を受けている人は、その超過分を支給停止されることになりました。尚旧軍人等又は、その遺族に支給される公務扶助料については、その基準額を七万円に引上げられます。

3、配偶者の公的年金受給による制限の撤廃  
配偶者の公的年金受給による六千円の限度額が撤廃せられることになりました。

### 4、母子福祉年金の加算額の引上げ

母子福祉年金の子供にかゝる加算額を千四百円から四千八百円に増額せられることになりました。

以上が今回の改正概略であります。手続等については、後で連絡いたします。詳細については詳しく知りたい方は、役場厚生課国民年金係まで御問合せ下さい。

## 郷土美化運動の提唱

### 天然の美を汚さない

一、夏の川は可愛い子供の楽しい遊び場です。子供の為に危険物や、じん埃を捨てないで下さい。

一、夏の川は鮎つり、避暑客など川を訪れる人が多くなる。天然の美をこわすようなことをしないで下さい。

一、美しい振草川や神田川、奈根川の清流の景観、そこへ注ぐ谷川の岸辺にある樹木や草花

岩石など、みだりにとらな

ないようにして下さい。

以上の三項目を町民の皆さんに提唱して、強力に推進してほしいと、月の村雲義一氏から文書が教育委員会へよせられました。郷土の美化を念願する人は、同氏と同じように思っておられること存じます。

東栄町民の皆さん、どうかこの提唱に同感されて、花いっぱい運

### 道路調査より

生活の向上は、まず道路の発展からといわれています。

町の国道を初め、町道においても、年々歳々改良または整備されていますが、昭和三十七年度においても、道路、橋梁ならびに河川など土木事業推進について、種々計画検討し、去る五月七日には新城土木出張所より内藤所長初め奥田工務課長、竹下県議等をお招きし、町当局ならびに町議会の

## 利用者の皆様へ

東栄郵便局

転居届は是非郵便局へもお出し下さい。

六月一日から転居届をお出しただかないと旧住所宛の郵便物は差出人に戻されることとなります。従来は郵便局でいちいち転居先を調査して転送しておりましたが、昨年六月一日より郵便法の一部が改正され、旧住所の郵便配達を受け持つ郵便局に転居届を提出してある場合であつて、その届出の日から一年内に限り行うことになりました。ただし普通通常郵便物の配達を受けた人が受領後郵便物に受取人の移転先を表示して差出したときは、所定の届出のない場合であっても、その郵便物に限り、その表示を転居届とみなして移転先に転送いたします。

転居の際は忘れなく郵便局へ転居届をお出し願います。

尚役場へ転出届をお出しの際は同時に役場窓口にある郵便局への転居届用紙に記入して役場内備付の転居届保管箱へ御投入下さい。

# 農村女子教育界の先覚者

## 故伊藤重治氏の

### 徳を偲ぶ

農村女子教育に幾多の功績と、生涯を教育界に尽すされた、伊藤重治氏はかねてより東栄町園診療所に入院加療中薬石効なく、五月二日逝去されました。

氏の残された功績は、町発展の基盤となつて、永遠に伝承されることと思ひます。

五月二十七日旧本郷小学校講堂において、遺族、親族を始め氏の教育を受けた同窓生及び各種団体関係者等五百余名の参列者によつて盛大に葬儀が挙行されました。

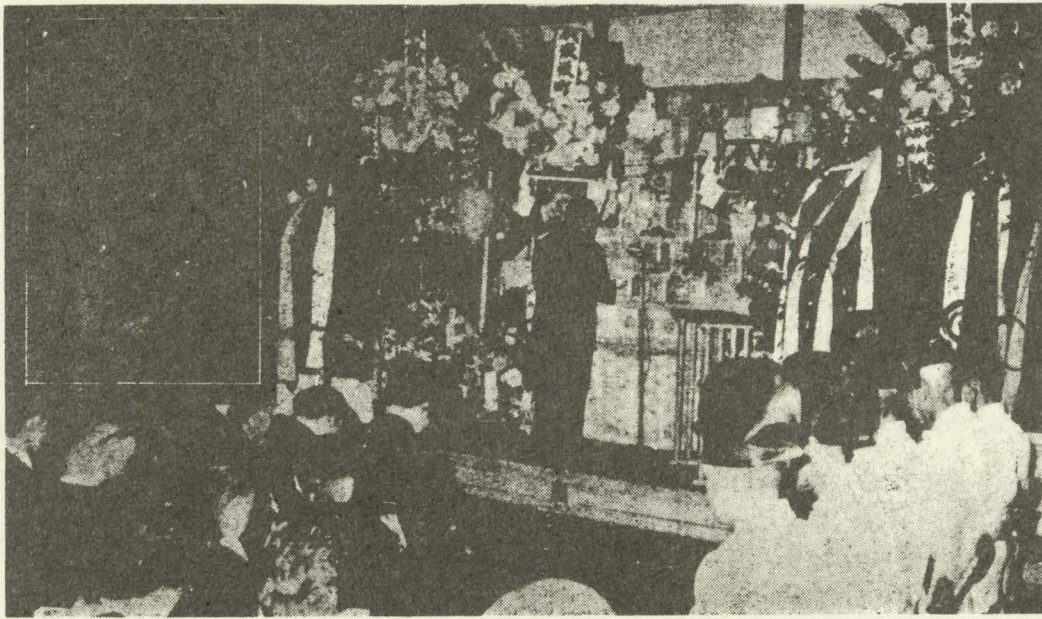
当日はあいにくの雨で、悪天候ではありましたが氏の徳を偲ぶ者会場にあふれ多数の弔辞、弔電がありました。町長は次のような弔辞を述べて氏の徳を称えました。

#### 弔辞

謹んで故伊藤重治先生の霊前に申しあげます。

嗚呼悲しき哉

伊藤先生には急に黄泉の旅に立たれ幽明境を隔てられ給うとは。



故伊藤重治先生の葬儀(於旧本郷小学校)

月が冴えれば浮雲が蔽い、花開かんとするとき驟雨来たるのたとえのように、才幹と睿智の人物を失うことはまことに悲しく哀惜の情にたえません。諸行無常の教のとおりでございます。

頑健小羸にして鉄の如き先生も病魔の犯すところとなり長らく耐病生活にあり小康を得たと承っていたのに、忽然として五月二日未明流れる星の如く現世を去らる、玉摧け、蘭折らるゝの嘆きでございます。

回顧すれば先生は資性温厚篤実なるも一面、厳格さを抱いておられました。明治三十九年三月愛知第一師範学校を卒業され、開設の千郷小学校に起任されてから爾来昭和十九年三月まで教職に在ること三十八七年の星霜を重ね、一生を教育者として終られました。その間小林小学校長又月小学校長として現在の東栄町管内で教鞭を執られたことも永く、その功績亦多大なものがあります。

先生はやくよの吉田松陰先生を尊敬し、松下村塾の教育的理念に燃えておられました。大正十四年十一月意を決し、北設の地域を興隆させる途は良妻賢母を育成するに在りと絶叫し当時の農聖山崎延吉先生や、具視学兵藤徳三郎先生の激励を受け、全財産を投じて私立本郷高等裁縫女学校を創設されたのであります。

実に先生は育英の道に尽瘁され内に在りては嚴父となり、慈母となつて女子教育に専念し、外には熱誠もつて社会教育と卒業生指導

兼陶にあたられました。

昭和十九年一月大平洋戦争の最中において、高松宮宣仁親王殿下の上聞に達し、農村女子教育の功績からすゝのかごにより、有栖川宮厚生資金をもつて表彰されました。教育者としての榮譽これに勝るものではありません。郷土の先覚者とし、又一家の中興の祖として永遠に伝承される偉大なる教育者であつたと敬慕する次第であります。

町村合併以来東栄町教育委員会委員長及び教育長として、昭和三十四年九月まで教育の為に尽瘁され、教育界の重鎮とし又元老として重きをなしておられましたことも併せ考えますとき、今日も尚、余慕懷郁たるものがあります。

私共は先生の偉大なる教育的遺業を継承し、徳を不朽に伝えることを茲に誓ひたく思ひます。

聊か蕪辞を述べ英魂を弔わんとするとき先生の風采眼前に現れ、先生の鶴声朗々として身辺に響きます。

先生ねがわくは先生を敬慕し、慟哭する涙をしっかりと来りてこれを棄けられよ。

昭和三十七年五月二十七日  
東栄町長 原田政久



# 栗を栽培する人のために

本町に適した果樹として栗の栽培をすすめたいと思う。栗は各市場に品不足を来し四半口(約一貫強)六百元から九〇〇円の相場で取引され品種も旧来種銀寄の三倍以上の収量がありクリタマバチに強い新品種が農林省農業技術研究所と民間から育成され栗栽培も反収二〇〇貫は普通の作柄で貫対六〇〇円とすれば反当二二万円はとれるわけだが実際栽培してみるとそれ程容易いものではない。収量は各一本ずつの成績は農林省の目標以上にとれるが問題は胸枯病だ。これがため年々三割以上の栗が枯れ四年もすると栗園に一本の栗も失くなり栗栽培も一介の夢と終る実情を各所で聞く。東加茂郡では郡全体が本腰を入れてこれを普及し銀寄と利平栗が四年目には胸枯病のため全滅し品種の選定と接木法の改良により再出発することとである。栗は胸枯病が防げたら山間部の畑作ではこれ以上の金銭収入のあるものは一寸見当らない。私が昭和三十三年より三反歩の栗園を経営しタンザワ伊吹筑波森早生、大和有磨恵那錦の七種を栽培し五年目になるが農林系統の伊吹が最も胸枯病に弱く民間品種の

大和有磨がこれに次ぎ五年間に一本の胸枯病も出さないのは恵那錦だけという成績である。胸枯病について技術家は専ら高接苗を奨励しているが実際は高接苗も低接苗も同じように枯れる。一口に胸枯病といっても凍害によるものと不親和による枯死がありこれ等は何れも関連し復合的に樹を枯死させるもので根本対策としては結局接木不親和をさけるために純共接苗を使用することによって可成効果を確認する。仮りに山栗の実生苗に伊吹の穂を接いだと仮定し山栗の有する成分が伊吹の穂に順調に流動されず水分多過になり接いだ箇所を境に枯木と種木の成分が違うから不親和になり枯死する。純共接といふのは伊吹の実を播いて出た砧木に伊吹の成穂を接ぐことでこれならば成分の流動も順調に行われ凍害で枯れることは少ない。ところが苗木を購入する場合果樹苗一斉を生産する苗木屋に栗苗の共接苗を注文しても不可能であり且つ又信用もできないから先ず自分で自らが生産しなくては駄目である。今年度試験に共接苗を二〇〇本程接いだが袋接にすれば九五%は活着する。専門技術家の談によ

ると栗の接木は他の果樹より活着くタンニン酸が出るから七〇%も活着すれば上々だといふが共接苗なれば吾々素人が接いでも九〇%以上活着する。昨年農林省農業技術研究所を參觀するに五町歩の栗園全部に乾燥を防ぐために牧草を植えてあったが当地では比較的雨量が多いから乾燥の心配は無用だ

## 察り 梅雨時の交通事故を防ごう

### 警だよ

#### 人とかさの事故

毎日のようにうっとうしい日が続いて通勤、通学、お買物などの行き帰りに、雨かさを使わぬ日はないこのごろです。

この純日本的なものとして、昔から重宝がられている雨かさも、使いようではたいへん危険です。「かさと交通事故」

変な取り合わせですが、梅雨時には決して人ごとではありません。道路の横断やまがりかど、踏切りでは、歩くかたも必ず一度止まって、かさをさしあげるなど、安全を確かめてから通りますし、特に子供さんが、強い風雨のためにかさを持ったまふらついたり、ころんだりして起る交通事故がこのごろふえています。

このような悲しい事故は、年上

が産産を折り込んだ場合は一石二鳥である。その他栗栽培の詳細は共に研究し東栄町の産業として発展させたいものである。私宅に新品種八種類を栽植しその成績も比較されているから一度御来園御指導の程を給わりたい。(農業委員 清水伊三次)

#### 設 楽 警 察 署

の人といっしょに外出することに よって防ぎたいものです。

また自転車に乗って片手ハンドルをかさをさして行く人もよく見かけますが、雨の日の自転車は、雨衣で乗るように心がけましょう。あぶないため、法律でも交通のひんばんな道路では、かさをさして乗ることを禁止しています。

スリップとどろはね事故  
梅雨期となると、スリップ事故がめだつてふえています。これは雨で道の表面がすべりやすくなり、スリップする距離が長くなるからです。

雨の日は、前方の見通しもむづかしく、スリップのため急停車も出来ないことを考えて、スピードはできるだけ落して、安全運転をしましょう。

またぬかる道では、お互いに迷惑をかけぬよう、どろはね運転はやめましょう。

道行く人に「ありがとう」と言われるように、落ち着いたハンドル操作をしたいものです。

#### 第十七回

### 県警察官採用試験

スリップとどろはね事故  
またぬかる道では、お互いに迷惑をかけぬよう、どろはね運転はやめましょう。

道行く人に「ありがとう」と言われるように、落ち着いたハンドル操作をしたいものです。

特に雨の日は、歩行者も、運転者も、雨や風に気をとられて注意力が鈍っているものです。ふだん以上に譲り合いの気持をもちましょう。

九日まで

◎受験資格 昭和十二年四月一日から昭和十八年四月一日までに生まれた男子(但し本年三月に高校を卒業したものについては昭和十九年四月一日までに生まれたもの)

◎募集人員 約二〇名

◎受付期間 六月八日〜六月二十

学歴は問いませんが高校卒業程度  
の学力を必要とします。

◎給与及び待遇 採用されると巡  
査員習生として警察学校に一  
年間入校し法学や実務学は勿  
論一般の学問についても短大  
卒業程度の教育を受けます。

卒業後は各警察署に配置にな  
る。

### 税法を分り易くする

## 国税通則法 四月から施行

### 設案 税務署長

「いままでチグハグだった税法  
の共通規定を総括的にまとめ、納  
税の実務などをスムーズにするの  
が「国税通則法」です。以下その  
概要について説明いたします。」

▽加算税など安くなる

法定の納期限おくれで納税し  
た場合、従来は日歩三銭の利子税  
と、督促後十一日目からは日歩三  
銭の延滞加算税とがかかりました  
が、国税通則法が施行されてこれ  
等は延滞税という名称一本になり  
税率も日歩一銭(但し督促後十一  
日目以後は日歩四銭)となりました  
。早く納税すれば安いというわ  
けですね。また無申告加算税や原  
泉徴収加算税は、遅れた期間によ  
って、これまで一〇%から三五%  
の税率で四段階に分れていました  
が、改正後は一律に一〇%(場合

りその人の努力次第で逐次昇  
進し署長にもなれます。初任  
給は手当とも一三、〇〇〇円  
が支給され卒業後は約一五、  
〇〇〇円となります。

◎詳細は設案警察署または駐在所  
でお尋ね下さい。

なお申込書は駐在所にあります

によって五%)になりました。  
重加算税も五〇%の税率が三〇%  
から場合によっては三五%に改正  
されました。源泉徴収加算税は、  
「不納付加算税」と名称がかわり  
ました。

▽不服申立制度の改善

国税に対する不服申立はこれま  
で、賦課や徴収のことに限られて  
いたのが税法に基づく処分のすべ  
てに申立ができるようになりまし  
た。ただ例外として国税犯即取締  
法に基づいて行なわれる通告処分  
等は除外されることになりました。  
納税者からの不服申立に対して  
国税局長などが決定するときは「  
協議団」の意見をきくことになっ  
ていますが、今後は一そう、その  
議決を尊重することが明らかにさ  
れました。納税者が不服申立てを

している期間は原則として「差押  
物件」を公売されないことになり  
また担保を提供したときは財産を  
差押されません。

▽各税法共通事項の整備統  
合

国税通則法の制定によって各税  
法から実に二七〇条という多くの  
条文が減ってわかり易くなりました。

―楽な納税、日頃の貯蓄―  
知らないで損をしていません  
か。税金のことは「税務相談所」  
へ、名古屋国税局内、又は税務  
署へ。

### ふるさと歌壇



東高校教諭 加藤五一選

五月

【特選】

菊根分け手につく土のしめりかな  
伊藤 力

若妻の乳ふくませておの柿若葉  
梅田 トシ

黒き腫蝶は傾斜を駆けのぼる  
伊藤 均生

【入選】

峰来て東風柔かき芽を震ふ  
高氏 瓢山

東風の間の妻の呼ぶ声断小さし  
加藤ひろみ

傷心の解きほくしたく東風の野へ  
鷹氏 寿村

夕東風に子等の唄声路ゆく  
高氏 瓢山

夕日箭をみな集めんと菜花畑  
伊藤 均生

朽ち櫓を破り椎音の生命力あり  
伊藤 与平

【佳作】

残照や菜花島は黄をつくす  
伊藤 均生

げんげ田の中に動かぬ下校の子  
梅田 トシ

さわやかさ庭なかめつゝ髪すきぬ  
水 仙

東風の窓ごとに老婆は朝愛す  
伊藤 白洋

強東風を背に受け痛校の列乱れ  
加藤ひろみ

東風強き父の墓前に膝をつく  
市瀬 淡水

休息の夫婦の笑声東風低く  
高氏 瓢山

ふと落ちて樟静けし昼の寺  
金田 由人

委時きて春日漸く暮れんとす  
金指 節子

吹き上げよ谷間の風や鯉のぼり  
伊藤 文三

山吹きの匂ひ残して暮れ迫る  
伊藤 与平

大輪の牡丹一つが庭庄す  
伊藤 均生

四月

【特選】 伊藤 均生  
春水に波紋起させ曇はらす

断崖に黙々とつづく落ち椿  
伊藤 力

【入選】 金指 節子  
春菊の色勝りたる茶碗ひし

伊藤 均生  
月の光芒吸ひ取らるるかに梅の園

紫 峰  
台風の株址深く草萌ゆる

伊藤 力  
入学や開拓の子等豪邁す

更 史  
春雨やわら打つ音の絶えずして

花 子  
ものかげに春の色見せずみれ花

A B  
若夫婦小鳥み下す仲のよき

白 代  
指折って和歌とりくむ春夜半

原田 芳子  
黙しつ門入る吾子や受験の日

与 平  
墨色も花くもりなり新卒塔婆

正 子  
夕桜淡く我が家の灯を抱く

選者講評  
マンネリズムに陥ると清新さを

欠く。どうかしてその型式化をは

やく破つてほしい。19は実感がよ

くでいる。50は詩情が豊に浮き

でている。71は松本清治はひか、

流行の句である。第一歩は多作、

第二歩は体験の実感、物の外形を

肉眼でよく捕えることである。