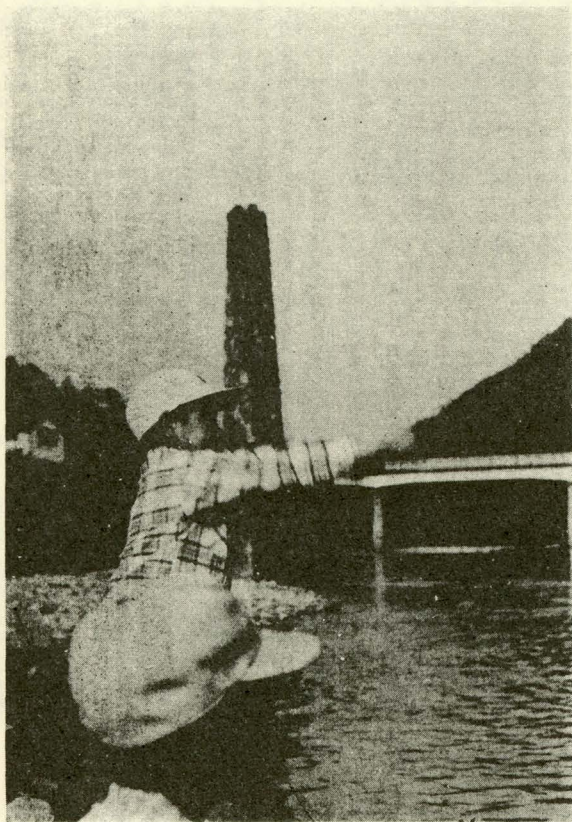


# 東 栄 報 廣

編集発行 愛知県北設楽郡東栄町役場 TEL 44・47・79



## おかあさまへ

もうすくなつやすみですね  
こどもたちのころは  
もう、たのしいゆめで  
いっぱいでしょう

こどもたちのころに  
うつくしいおもいでがのこりますように  
悲しいおもいでをつくらずに  
若い若い芽がどんどのびるようななつやすみを  
つくってあげましょう……

と、ひとこと  
おかあさまへのおねがいです。

さて、今後私自身しばらくは町内にとどまる予定でありますし、また子孫も何れ御厄介になりますので、東栄町が益々発展して住みよい楽園になりますことを祈念する心境は、役場を去つても変わりないでございます。新任の伊藤町長は政治経歴の豊富な実力者でありますので、町の振興発展のため大いに貢献していただけるものと期待申し上げます。ここに在職中の御厚情に衷心より感謝申し上げます、お礼の御挨拶いたします。

## 就任のごあいさつ

伊藤 豊太郎  
初夏青緑の候、町民の皆様方にはますますご清祥のこととお

合併して満十年という記念すべき日に

わたしたちは新しい町長を迎えた。

また新しい心がまえて町づくりににはげみたい。

豊かな町、明るい町、新しい町東栄町……

よろこび申しあげます。さて、私こと、このたび東栄町長選挙に際して不肖をかきりみず立候補いたしましたところ町民各位のご理解あるごすいせんによりさいわいにもさる五月十七日無投票にて当選の栄を得、六月三日東栄町長に就任いたしました。もとより浅学の身にこそその重責を痛感するものでございませが、先輩の御指導を給わり、また私の地方議会議員勤続三十四年の長い経験も議長在職十六年の地方自治に対する体験をい

# 新！新！新！ 新！新！新！

## 新町長をむかえて



初登壇の伊藤新町長

かし、皆様方のご期待に添うべく懸命に精進いたす覚悟でございます。

なにとぞこの上ともご支援をたまわりますようお願い申し上げます。あけ、就任のごあいさつといた

## 東栄町長退職の御挨拶

原 田 政 久

昭和二十二年園村長に就任いたしました。在職八年、更に昭和三十年町村合併により新町が発足して東栄町長十年、引続き十八年有余自治体の首長として微力ながら勤務させて頂きました。六月二日任期満了により退職することになりました。不敏な身でかゝる長期間職責を果し得ましたことは、全く町主脳部の絶大な御指導と町民各位の御厚情の賜で、感謝の極みでございます。退職に際して過去十八年間の思い出の一端と愚言を申し述べ挨拶に代えさせていただきます。

地方自治法制定後の町村の難問題といはしましては、戦後の荒廃復旧と共に、食糧の供出、学制改革に伴う六三制の整備、町村合併等が主なるもので、町村長の命とりとなつたもの、この何れかに該当したものが多かったと、この間は幸

運に恵まれて、食糧供出問題は重くない村の責任者でありましたので、気楽な立場にありました。次に六三制の問題は新制中学校が四ヶ町村合同で行なわれたので、これまた安易な気持ちで行したのでございます。町村合併問題は住民の意志を尊重して取りまとめるので意見の対立はありがちであります。四月に当地方としては早い時期に四ヶ町村の合併が実現して、翌年には三輪、振草両地区とそれぞれ田舎統合が実現しましたこと、町民の皆様深い御理解御協力によるものと信じております。

合併町村が最も関心をもちなればならない問題は地方自治の確立であります。合併をしても内容が連合体のようなものであつてはならないのでありまし



ひきつぎを継いで庁舎を出る原田前町長

他にはこり得るもの一つであると思ひます。各組合の指導者を始め組合員各位に敬意と感謝を捧げる次第でございます。学校統合も一部実現を見ただけでございますが、今後お推進しなければならぬものと考えられます。

東栄町の発足後十年の歩みは数々の思い出ありますが、特に印象深いのは昭和三十三年九月の伊勢湾台風であり、災害救助法も発動された大災害で、町内には人命、家屋の災害は比較的僅少でありましたが、経済上の中心である山林立木の被害は甚大で、古木は全滅したと申しても過言でない状況でありました。私はこの時、県の町村会長の立場にありましたので、水没地帯の町村を舟で訪問したり、国並びに県に対する陳情の連続で忘れ難い記憶となっております。

さて、今後私自身しばらくは町内にとどまる予定でありますし、また子孫も何れ御厄介になりますので、東栄町が益々発展して住みよい楽園になりますことを祈念する心境は、役場を去つても変わりないでございます。新任の伊藤町長は政治経歴の豊富な実力者でありますので、町の振興発展のため大いに貢献していただけるものと期待申し上げます。ここに在職中の御厚情に衷心より感謝申し上げます、お礼の御挨拶いたします。

# わかりやすい戸籍の話

## 戸籍に関する届けはこうして

戸籍というのはたいへんむづかしい仕組みのように思えます。いろいろな届けが多くてずいぶん困ることもあるでしょう。そこで戸籍係のひとに、実例をあげてたずねてみました。これを参考にしてみたいという方は、遅れないように届けをしましょう。

### その1

#### 引越しをしたときは？

—登録係Aさんとの対話—

**B** 転入届けというものは町に住んでいた人が、ほかの市町村に住所を移したとき、たとえば三河町に住んでいた家族全員が尾張市に引越してきたときとか、またその家族のうちひとりで引越してきたときに届けを出すのです。届けを出す役所または町村役場へ出すことになっておられます。

**A** 転入届けは決められたものがあります。A 届け出用紙は標準様式として市町村役場で住民票を作成するうえに必要なことから決められていますが、このほかに事柄の便利も考えて、いろいろな欄が設けられていますので、役場が決めた届け出用紙によって

**B** 転入届けというものは町に住んでいた人が、ほかの市町村に住所を移したとき、たとえば三河町に住んでいた家族全員が尾張市に引越してきたときとか、またその家族のうちひとりで引越してきたときに届けを出すのです。届けを出す役所または町村役場へ出すことになっておられます。

**A** 住民票は住所関係を証明する唯一の公簿ですから、転入した人の新しい住所と前の住所を地番まで正確に記入することはもちろんですが、その人の本籍、氏名、生年月日などは戸籍に記載されていることとまちがいのないよう注意していただきます。

**B** 転入届けは決められたものがあります。A 届け出用紙は標準様式として市町村役場で住民票を作成するうえに必要なことから決められていますが、このほかに事柄の便利も考えて、いろいろな欄が設けられていますので、役場が決めた届け出用紙によって

### その2

#### 戸籍のしくみと戸籍とう本のとりたか

—戸籍係Aさんとの対話—

**B** 転居届けややはり決められた用紙が役場にありませんか。A この届け出用紙も転入届け用紙と同じように役場で決めた用紙が役場の窓口で備えてあります。なお、届け書へ記入するうえでの注意することや、

**B** 転居届けは決められた用紙が役場にありませんか。A この届け出用紙も転入届け用紙と同じように役場で決めた用紙が役場の窓口で備えてあります。なお、届け書へ記入するうえでの注意することや、

**B** 転居届けは決められた用紙が役場にありませんか。A この届け出用紙も転入届け用紙と同じように役場で決めた用紙が役場の窓口で備えてあります。なお、届け書へ記入するうえでの注意することや、

**B** 転居届けは決められた用紙が役場にありませんか。A この届け出用紙も転入届け用紙と同じように役場で決めた用紙が役場の窓口で備えてあります。なお、届け書へ記入するうえでの注意することや、

### その3

#### 結婚したときは？

—戸籍係Aさんとの対話—

**B** 結婚届けはどの役場へ出すのですか。届け出期間はいつまでですか。A 本籍地、住所地のいずれの役場でも受けつけます。届け出期間はきまつていませんが、届け出すときは二通、本籍地以外で届け出るときは三通必要です。

**B** 結婚届けはどの役場へ出すのですか。届け出期間はいつまでですか。A 本籍地、住所地のいずれの役場でも受けつけます。届け出期間はきまつていませんが、届け出すときは二通、本籍地以外で届け出るときは三通必要です。

**B** 結婚届けはどの役場へ出すのですか。届け出期間はいつまでですか。A 本籍地、住所地のいずれの役場でも受けつけます。届け出期間はきまつていませんが、届け出すときは二通、本籍地以外で届け出るときは三通必要です。

**B** 結婚届けはどの役場へ出すのですか。届け出期間はいつまでですか。A 本籍地、住所地のいずれの役場でも受けつけます。届け出期間はきまつていませんが、届け出すときは二通、本籍地以外で届け出るときは三通必要です。

# 贈与税の延納が認められます

農地などの細分化や経営規模の縮小をふくむ意味で、相続特別措置法の一部が改正されました。農地などを生前に贈与したこの特例の適用を希望するときは次の方法によります。

農産委員会に許可申請書を出してその許可をうける。

そうすると一定の条件により贈与税の納期限延長が認められます。

## 贈与税の納期限延長が認められます

昭和三十九年一月一日から昭和四十三年十二月三十一日までにおこなわれた贈与。

○贈与者についての条件  
イ、すでにこの適用を受けた贈与者でないこと。

ロ、贈与の日まで三年以上ひきこわすこと。

イ、贈与を受ける者の条件  
イ、贈与者の推定相続人のうち、親がごまのしあわせを願う心は昔も今もかわらないこととしよう。母親の胎内にあるうちは、五体をつつ健康な子であるように願います。うまれてくると健康に育つようにと願います。また、小学校へ入学するころには元気で勉強してくれるようにと願うこととしよう。そのときに応じてごまにたくす親の願いと夢はかぎりなくおおくひろがってゆきます。

親がごまを思い、ごまも親を思い、おたがい信頼しあえる家庭でのびのびと育つこともしあわせです。そんな家庭はあかるく美しいものです。すべての家庭がそうあつてほしいのです。

そうして願ひもむなく、毎日の新聞テレビは暗いニュースばかりです。ある人はその理由

ちのひとりであること。  
ロ、贈与のあつた日において年齢が二十歳以上であること。  
ハ、贈与のあつた日において三年以上ひきこわすついでに農業に従事していたこと。  
ニ、受贈後すみやかにその受贈財産にかかわる農業経営をいとなむこと。

○贈与財産についての条件  
贈与者の農業の用に供している農地の全部および採草放牧地のうち三分の二以上の面積の土地であること。

○手つづき  
贈与税の申告を期限内に申告してそのむね記載し、次の書類を添付すること。

1 担保物件提供承認書  
2 農産委員会の証明書  
3 戸籍抄本  
4 贈与契約書

○延期できる期間  
贈与者の死亡による相続の開始があつたことを知った日の翌日から六ヶ月を経過する日まで。

○参考  
延期中は贈与税の申告書の提出期限の翌日から起算し毎三年

を経過することの日にまでひきつづいて延納の適用を受けたいむねの届出書を提出しなければなりません。

詳細は税務署にお問い合わせください。  
(設案税務署)

中央小学校には山田文庫といふのがあります。世界童話文学全集が二十冊。少年少女世界の名作文学が三十五冊。これは、名古屋北区八代町二の八二、山田外科病院長・山田四郎氏の妻吉子さん(本郷の関守爾氏の四女)から贈られたものです。吉子さんは旧本郷小学校を卒業して現在の名古屋へ嫁がれたがその母校である現中央小学校の子どもたちになすこでも役だてばとこの贈りものをお願いされた。中央小学校では特別に山田文庫と名づけて、子どもたち

を社会がわるいからといひ、あはれしくあるはずのものからといひます。また別の声は戦後の教育制度にあるのだからといひます。しかし、それらを論議するまえにそれぞれあしむとを見つめてみましょう。まづ、自分の

子どもたちの未来へかける夢

あかるい家庭づくりから

新しい町づくりから

東栄町は「青少年対策特別地区」「青少年対策モデル地区」として国や県の指導をうけております。毎年、青少年の健全を目的とした「青少年をまもる運動」に協力しています。また、子ども会の結成や育成にも力をい

## 名古屋からの贈りもの

### 中央小に山田文庫

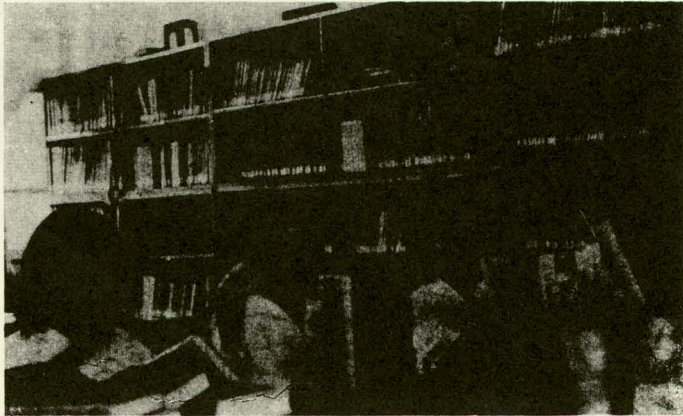
ちは毎日この名作全集を愛読しています。先生たちの同氏への感謝もさることながら、子どもたちのよることこびはこの名作の中からつぎつぎと夢を結んでいくこととしよう。町の教育委員会ではこのあたたかい贈りものに感謝状をおくることになっていす。ともあれ、この贈りものに込める意味でも、子どもたちがおいに勉強してつぎは大人をしてほしいものです。  
(編集部)

## 水の事故から

### 子どもを守ろう

夏は子どもの天国です。やけつくような日さしをあびて元気に遊び回ることどもたちの姿は、きょうの健康、あすの体をつくるためにもたいへんよいことと見ていてもほんとうに楽しくなります。ところがこうしたことどもたちの楽しい遊びの中にも、ちよつとした親の油断や不注意がもととなりかえしのつかないできごとがあります。

「さつきまであんな元気に遊んでいたので」と変わりはたわが子の姿に半狂乱のようになつてとりすがる母親の姿、ことども三そこんな悲しい思いでつくらないようにしたいものです。  
(設案警察署)



山田文庫をよむ中央小の子どもたち

## 立ち木の売買契約書はこうして

印紙税は税のなかでもっとも古いものです。したがって一般にはよく知られているはずですが、なかなかさういふわけにはいかないのです。そこで、北設地方に関する深い、しかもまちがいやすい「立ち木の売買契約書」の印紙税について説明しましょう。立ち木の売買契約書にはすべての不動産について所有権移転に関する証書一通につき、

非課税  
記載金高三千円未満  
記載金高三万円以下  
二十円  
記載金高十万円以下  
六十円  
記載金高五十万円以下  
二百円  
記載金高百万円以下  
三百円  
記載金高五百万円以下  
二千円  
記載金高一千万円以下  
五千元  
記載金高五千万円以下  
一万元  
金高の記載してないもの  
二十円

の収入印紙を貼って消印しなければなりません。ただ、その証書が立ち木をそのまま立木として売買するものでないときは次のとおりです。

将来伐採されたときに木材、つまり単なる物品としての売買契約書であり、その証書中に木材の伐採あるいは撤出の期間、方法が定められており、その期間内に必ず伐採または撤出するといふ条件が記載してあるものについては一通に十円の収入印紙でよいわけです。なおこの場合、正副二通の証書をつけたときはそれぞれに印紙を貼って消印して下さい。  
(設案税務署)

## 身体障害者

### 巡回相談班がきます

身体障害者のための日赤巡回相談班がきます。日程は次のとおりです。どうぞご利用下さい。

七月二日午前九時三十分  
東栄中学校講堂

○医学相談(整形外科、耳鼻咽喉科、眼科、内科)  
○心理、職能相談

○補装具相談  
○生活相談

○職業相談  
○その他結婚、施設等

