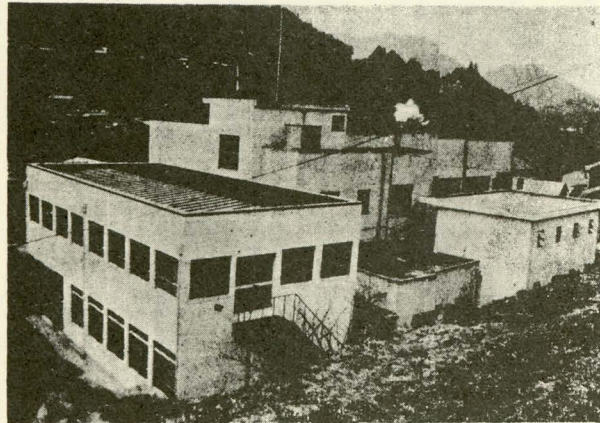


東 栄 広 報

編集発行 愛知県北設楽郡東栄町役場 TEL (代)400

町の人口			3月の納税	
◇総数	9,729人		保 險 料	3月分
男	4,665人		保 育 料	〃
女	5,064人		国民年金保険料	〃
2月中の異動		0人	◇納 期	3月31日
出生	6人	死亡	6人	◇年度末です。組内そろって完納
転入	28人	転出	28人	しましょう。
◇世帯総数	2,045世帯			
	—住民登録人口2月末日現在—			



左が分庁舎 (裏側より) 右が書類倉庫
増改築なった役場庁舎

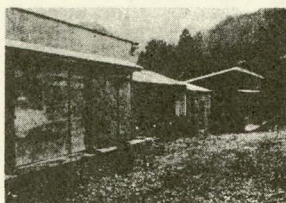
役場の分庁舎が竣工

狭き事務室の悩み解消 車庫・書類倉庫も新築なる

東栄町政の台所である役場庁舎の増改築工事が、二月下旬に完工いたしました。この工事は、昨年六月十九日(十月号)で御紹介した分庁舎、書類倉庫、自動車庫と以上三つの新築工事、それに本庁舎事務室の模様替工事、雑倉庫移築工事を同時に施工したものです。また一部塗装工事を残していますが、総工事費八百四十三万円と約五ヶ月の月日を費やして、このほどめでたく竣工しました。

こうした悩みを解消するため、この庁舎の増改築については、早くから内部において懸念をもらっていましたが、その機会を得ないうちに、昨年六月に初の町長交代が行なわれ、伊藤現町長を迎えたわけですね。

伊藤町長は就任すると同時にこの問題を取り組まれ、六月十日の町議会定例会の協議会に庁舎増改築問題を提案し、これが承認されました。その後、庁舎増改築委員会が設置されて、この問題の具体化が進められ、九月二十日の町議会の補正予算において総工事費七百七十九万三千円(十二月二十二日の議会で六十六万三千円が補正追加されているので合計八百四十五万六千円)が可決されました。これにより、九月三十日に工事の請負入札が行なわれ、次のとおり三業者によって施工の運びとなりました。



新築の車庫と雑倉庫

模様替で各課の配置変わる

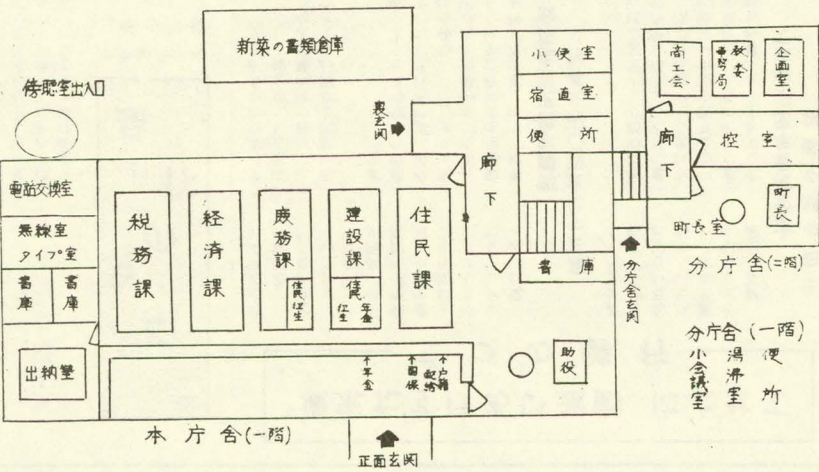
役場の電話も(代表)四〇〇番に

新築された分庁舎は、本庁舎の東側に位置し、鉄骨造二階建て六八・八坪の建物です。窓を多く設けて非常に明るい設計となっています。一階は小会議室となっており、二階は小会議室、来客控室、事務室の三つに分かれています。事務室には、企画室、教育委員会事務局、商工会が配置され執務しています。

本庁舎事務室の模様替工事は、従来の町長室を事務室に改造して、その中に戸籍や税務関係の重要書類を入れる耐火性の書庫が設備されました。また、分庁舎の新築によって庁内に配設されていた電話機が増えたため、交換機も大きなものに取り替えられました。それと共に、従来郵便局より役場に架設されていた電話線は三回線でしたが、一回線増設されて四回線となりました。同時に電話番号も変更されて、役場の電話番号は、代表が四〇〇番で以下四〇三番までとなりました。

こうして狭き事務室の悩みも解消し、さきに実施された機構改革とあわせて、事務能率の向上に及ぼす影響は大きなものがあると考えられます。

役場の新しい配置図



書類倉庫は、ブロック造二階建て三十一・四坪で、本庁舎の裏側にあたり、以前の自動車庫のあとに新築したものです。一、二階合わせて八室に分けてつくられており、この中には印刷室、更衣室も設けられていますが、既設のものよりは約五倍の保存能力があると見込まれています。

役場で扱う書類の保存年限には各種あり、そのうち永久保存の書類も相当あるため、今後増加の一途であることは当然考えられますが、今回の新築によって、この先数十年は書類の保存についての心配はないものと考えられます。

自動車庫は、役場前の道路を狭くして振草川よりの耕地約六百三十坪を買収し、その中に建築したものです。二十七坪の鉄骨建てで、現在公用車が五台ありますが、これが全部収容できるようにになっています。また、雑倉庫、自転車置場も、車庫と隣合わせで移築されました。

今後は、残りの敷地を整備して駐車場とし、会議や所用で来る人々の駐車難を解消させる計画となっています。



永久橋化の夢、実現へ

本郷橋架設工事はじまる

レオンハルト新工法を採用

昭和四十年年度通常県費補助事業による本郷橋架設工事(東栄町大字本郷字下前畑および下貝津地内)の起工式は、二月十九日快晴に恵まれた現地において、関係者はじめ、町、工事担当者など数十人の参列のもとに厳粛にとりおこなわれ、工事の安全が祈願され、いよいよ待望の永久橋化への第二歩がふみだされた。町のたび重なる協議検討の結果新工法(レオンハルト工法)により設計架設することに成り、永久橋化への夢はいま着実にその実を結ばんとしている。それでは新工法「レオンハルト工法」とはどんなものか。それを本郷橋の概要とともに説明してみよう。

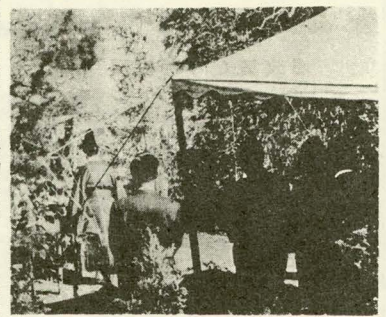
この新工法はドイツの工學博士レオンハルト氏によって研究考案されたもので、日本ではすでに数多い実績があるが、中でも東海道新幹線における利用は有名である。しかし、近在の本郷工法による橋架設はわずかに矢作に一方所あるのみ。従って東栄町にこの橋架が登壇することは今後の土木工事にある意味で忘れられませんか?

公費扶助料の 支給権調査

公務、一般扶助料の支給権調査の提出をお忘れの方はありませんか。受給者のうち、すでに大部分の方は提出済みと思えますが、もし三月末日までに提出が出来ないと、四月以降は支給権が失われて扶助料を受けることが出来なくなります。権利を失っては大変です。今すぐお手持の証書を確認の上、未提出の方は支給郵便局へ提出してください。

る九ミリ程度のワイヤー十八本で十四トンまで耐えることができる。さらにこの橋の長所は、桁も含めてすべてコンクリート製ということ、半永久的に塗装の必要がないことである。

本郷橋の橋長は約五〇メートル。この間、一本の橋脚も設置せずに一経間で架設するというまさに画期的な新工法である。参考までに従来の架設法も比較してみると、いわゆるTビームとよばれるコンクリート桁の場合、一経間における最大長は一〇メートルが限度であり、またHビームとよばれる鋼桁の場合も二〇メートルが限度とされている。ところがこのレオンハルト工法でも一経間で架設することが出来る。しかも、その工法の原理は、コンクリート中に埋こまれたP.C鋼線とよばれる



本郷橋の起工式

木橋の取りこぼしははじまり、三月始め頃からは岩盤の掘きくがはじまる。こうして進められる工事は約二〇〇日、八月には完成される予定である。さて、本郷橋の架設される町道本郷足込線は、起点側を県道阿南東栄線に、終点側を主要地方道佐久間設楽線にそれぞれ重要な路線と結んでおり、しかも

西方約三〇〇メートルには豊飯国道一五〇号線が走っている。従って本郷橋が永久化されることにより、これら重要路線のバイパスの意義を十分に果たすことができ、また東栄中学への主な通学路線として、さらに役場への行政路線として、その役割の重要性は実に多大なものがある。

35歳以上の人は今すぐ加入を

永久にもらえなくなる 老齢年金

老齢年金を受け取るための条件には……

拠出制の国民年金では、老齢年金を受け取るためには一定の要件があります。年をとった誰にでも支給されるというものではありません。原則として次のどれか一つの条件に当てはまる必要があります。

一、保険料を納めた期間が二十五年以上ある人
二、保険料を納めた期間と、生活が苦しいなどのために保険料の納付を免除された期間をあわせて二十五年以上ある人
三、保険料を納めた期間はなくとも、保険料の納付を免除された期間が二十五年以上ある人

この条件をみたした人に対し六十五歳(希望により六十歳)から老齢年金が支給されます。中高年者にはこの期間が短縮される……

ところがこの国民年金が充足をしたとき(昭和三十六年四月一日)に満二十歳から三十四歳までの人を加入の対象としたため、その時すでにある程度年金を納めていた人々は、国民年金の加入資格がなくなる六十歳までに前記二十五年という期間が足りなくなりますが、そこで、このような年齢にある加入者のために、充足当時の年齢によって老齢年金を受給する要件を短縮する特別な措置がとられているわけです。その結果、昭和三十六

年四月一日において三十五歳以上の人は前記の二十五年以上に短縮されているわけです。これをわかりやすくまとめてみますと次のようになります。

三十五歳以上の人は余裕がないのでご注意を……

老齢年金を受け取る要件の期間と、六十歳になるまでの期間には、出生日によって異なりますが、いずれも四年以上五年未満の余裕があることになっております。ところがこの拠出制の国民年金は充足してから、すでに本年の四月で九五年を経過することになり、この間、加入しなければならぬ人が加入もせずあるいは加入していても、保険料をおさめず、かつ、保険料の免除手続きもしていない人が、免除されれば、その人は将来老齢年金はもらえなくなってしまう。ある人を例にとってみますと、大正十二年七月七日生まれの人の年齢は本年三月末で

四十二歳八カ月となります。六十歳になるまでには十七年と四カ月あるわけですが、この人が老齢年金を受け取るための要件として、保険料を納付または免除されて、保険料を納付したとしても八カ月足らないこととなります。従って今後の保険料は休むことなく全部納めるのは勿論ですが、不足している八カ月の保険料をさかのぼって納められなければならないので、できるだけ早い機会に納めることが肝心です。

急行列車の伊那号 東栄駅へ待望の停車が決まる

東栄町の表裏を貫く東栄線に、急行列車を停車していただくよう、かねてから関係各方面に陳情してこられたが、このほど、国鉄静岡鉄道管理局長より認可の通知がありました。実現するのは、三月二十五日に実施される時刻改正により、左記の通り一往復が停車されることになりました。

今後は、豊橋方面へ往復される方々の足も短縮され、多くの利用者に喜ばれることと思います。みなさん待望の急行伊那号停車によって、東栄町発展に寄与する面も大きく、まことに喜ばしいことですね。

「町税は完納でしょうか」
本年も完納組に報償金が交付されます。滞納税金のある方は、なるべく早目に納めましょう。

東栄町森林組合長に 柴田静雄氏が就任



杉平忠雄組合長の辞任により理事会において後任組合長の選出を協議の結果、柴田静雄副組合長が後任として選任されました。柴田組合長は二月二十日付で杉平前組合長の残任期間を引き継いだこととなります。今後、森林行政面での柴田氏の活躍に寄せる期待は、大きなものがあります。

第20回 叙位叙勲を伝達

これまでに66名

昭和三十九年一月七日閣議決定後、順次調査・伝達が行なわれていた叙位に対する叙位および叙勲も今回で二〇回目を迎えました。当町においては、これまでに六十六名の方々に伝達されていますが、さる三日、今回の受領者二十一名の方にご参集いただき伝達式を挙行しました。いままでは、二カ月ごとに国の伝達が行なわれていたのが今年一月より毎月一回行なわれることになりましたので、今後順次町においても、伝達式を行なう予定です。

未加入の方はすぐ加入の手続きを……

この国民年金も来年からはいろいろ内容が改善され、年金の額もぐっと引上げられ、老齢年金も夫婦で月一万円が実施される予定になっています。そこで、加入をしなければならぬ人が、まだ加入していない人はすぐに市町村役場に加入の届け出をして、保険料を納めておきましょう。現在三十五歳以上の人は、この時期を逃すと一生老齢年金がもらえなくなる大事な瀬戸際です。



- 柴田氏の略歴
- 半田農学校卒
- 園村収入役 同村助役
- 同村議会議員 同議会議長
- 東栄町教育委員 同委員長
- 東栄町議会議員(連続二期当選)
- (副議長 厚生委員長)
- 東栄町森林組合副組合長

国税局長賞

「税に関する作文」で金的

本郷高校から二年連続の榮譽

昨年に引き続き、本年もまた優秀作文として本郷高校より榮譽ある入選者がありました。これは、本郷に喜びにたえないところであり、これは名古屋国税局管内の高校生から昨年十一月七百五十編に及ぶ大量な応募作文のうち十四編が選ばれたわけでありました。この一人として二年生の伊藤知世子さんが、見事に入選されたことは、本人はもとより本郷高校の名譽であり、また当町の誇りともいえます。おめでとございました。次に入選作品を原文のままご紹介いたします。

税金

伊藤知世子



「アレッ、もう税金の令書が来たんですか」「これが来たわ。私の頭は、てんやわんやだわ。」「この税金がなければ、子供の衣服が充分買えるのにね」などと、近所の奥さんたちとぐちをこぼし合う母を見て、私は時々解せない同病心を感じていました。今少しこの税金について考えてみたいと思います。私の父は、サラリーマンです。父の月給袋を見ましたら、所得税と、町民税が私の高校の月謝の五倍になっているのを見て驚きました。多くの人々が、前述のような不満をもち、声は、こうした理由と消費生活の高度化に多くの原因があるのではないのでしょうか。このような不満の原因は税金に対する考え方、即ち税金が、国全体の運営にどのような関係があるか理解して、いたるべきところにあるか、私にも母にただけの言い分を聞いてみると、やっぱり税金に対する不満がおおきいです。これも、税金に対する理解不足から来ていると思うのです。さて、私が今まで税金について学んでいることは、どの程度かと言いますと、中学校で学習したときは、税金に対する経験も少なく、ただ映画館などへはいるときの入場税と、いろいろな品物についてい

よくするために、今盛んに論議されている社会保険、社会福祉失業対策、教育や科学を進めるための文教、科学技術費、地方財政を助けるための地方交付金の国防衛をするために防衛費、産業や経済を進展させるための公共事業、治山治水、道路、食糧、災害費などのおり多くなつて、天の明ききんのおり多くなつて、人が飢え死にした記録は、歴史に大きく残っています。五月ごろ「今年のはあつた明ききんと同じ方向をたどっているから充分注意する必要がある」ということをよく聞きました。ことしのように中小企業の不況、北海道、東北地方、いや全国的な冷害、台風四号のもたらした大被害、東北地方出かきせの受け入れが、極度に減少したなど悪条件が重なった場合、昔のような時代であったなら、交通が不便で、国力の力もないので人間の生命に危険が加えられ、このための犠牲者が現在の交通事故以上に続出したでしょう。しかし、このような文明社会においては、このような多勢の人々の犠牲を見知らぬような態度で許されないのです。台風の災害に大臣がすぐ被害地の状況を視察して、税金からなっている国

衛生委員の地区組織を強化

互選による代表委員を委嘱

衛生委員の皆さんには、常日頃衛生業務の推進のために格別の御協力をいただき厚くお礼を申し上げます。申すまでもなく衛生委員は、その任務も第一に市町村の衛生行政の円滑な運営を図り、第二に公衆衛生に関する市民村民の自主的の活動の促進を図る、こととして昭和三十六年六月、県の定めた「衛生委員設置要綱」に基づいて、(東栄町)において昭和三十六年十月一日以降(東栄町)衛生委員設置規則)によって現在一四四名が委嘱されております。ご承知のように、近時医学の進歩はめざましく、積極化する予

◆◆新学期はもうすぐ◆◆

新入学児童をもつ親に

ぜひ必要な心得一

新学期も間近にせまってきました。新入学児童をもつ家庭では、入学に備えて、児童のしつけとか、学用品の準備や衣服の準備など、何かと心配なところ、何となく不安なところ、かえって小学校の授業にさしつかえます。◆児童の衣服計画◆新入学児童の衣服の第一条件は着たりぬいだりしやすいことです。また、ズボンには用便がしやすいように工夫してやることも大切です。第二は、夏以外の季節の移り変わりに、男女児ともセパレートにして、二、三枚を用意しておきましょう。

区別	部	落	別	代表委員	衛生委員
中	設	落	大字中設落地区 (尾呂を含む)	1人	7人
西	部	落	別所、寄近、小野、二方田	1人	4人
万	場	赤谷、大森、あけぼの	1人	11人	
三	組	加久保、中在家、三ツ瀬	1人	2人	
本	郷	市場一組から市場九組まで	1人	8人	
川	下	上長沢から下三ツ石まで	1人	11人	
下	川	大字川角地区	1人	3人	
足	込	大字足込地区 (尾々を含む)	1人	10人	
御	園	大字御園地区 (平沢を含む)	1人	6人	
東	園	大字東園地区 (平沢を除く)	1人	5人	
西	園	大字西園地区	1人	7人	
三	輪	日向、日蔭、横引、市深	1人	4人	
奈	根	河内、奈根、河内、小田	1人	3人	
上	栗	大字栗地区 (新畑は小林)	1人	4人	
下	栗	大字栗地区	1人	4人	
小	林	小林地区	1人	7人	
古	戸	古戸地区 (新畑を含む)	1人	6人	
計			18人	106人	

街路上の駐車にご注意を!

商店街や狭い道路での自動車の駐車は交通の妨げばかりか、お互の迷惑にもなります。駐車は安全な空地や駐車場にいたしましょう。
東栄町商工会

役場の人事

退職(二月二十八日付)
鈴木米子(兼務)

第三は、育ちざかりなので、背たけもすく短くなること、元気な子どもはどいたみ方もはげしいこと、洗たくがきくことなどを頭にいれて生地をえらんでください。多少高くても、じょうぶな生地、たけをたっぷり長く着せるのも一方法、また安い化繊で、いたんだらつきつきと新しく作ってやるのも一方法です。それぞれ家計と考え合わせて計画を立ててください。

◆学用品の準備◆学用品は消耗品ですから、初めからあまり高価なものを買わないことです。鉛筆は、HBよりもむしろBか2Bのやわらかめのものをえらびましょう。ノートブックもはじめはまず目のあるものより無地のもので、なんでも書けるものがよいです。教科書の買い方は学校で指示してくれますが、新しい本にカバーなどはつけないこと。子どもは表紙の絵によって、本を区別します。

巣立ち行く 中学校卒業生の皆さんへ

明神山の頂上立って、胸を張って大きな声で、「卒業したよう、これからやるぞ」と、呼ぶ雄々しい叫びがこだまして、振草川の川辺に立って、小魚がせせらびやがたに泳いで、水遣いの動くのを見ていた下級生、山彦になつてきた。こんな心魂にあるのが、中学校の全課程を修了して、これから実社会にのりだしていく皆さん、進学のため高校に行く皆さんのもつ心でしょう。

両親や今まで中学校で何くれとなく指導をされた先生方もまた同じように、「これからたのむぞ、これが君達のほんとうの勉強だ。ここで手を引いてきたのだ。だがこれからの君達の将来をもつとも見守つて行くんだ」と、考えておられることでしょう。そこで中学校卒業して行く皆さんに、立場をかえて希望することを申し上げたいと思ひます。

その第一は、内閣総理が「国づくりは人づくりである」と申されています。これからの日本を文化国家にするのは皆さんです。今の現実の社会は暴力や享楽や犯罪が毎日の新聞やテレビ放送されているように、非行

心をもつことは、みずから人間としてたいせつにすること、他人の人格、生命の尊厳を認めあう心もつなり、お互いの理解と協力が生まれ平和な明るい社会が築かれるものになると思ひます。

二月も終りに近づき三月の春も開かれるこの頃になると、私達六年生は、何かと心せむしいような落ち着かない気分が毎日を送るようになって来ました。学校でも、友達同志寄り合つて記念写真の事、制服の事、中学生になつてからの事などを話題にする日が多くなつてきました。

「四月になると僕二年生。お姉さんは一年生になるんだよ。うふふ」

「四月になると僕二年生。お姉さんは一年生になるんだよ。うふふ」

「四月になると僕二年生。お姉さんは一年生になるんだよ。うふふ」

「四月になると僕二年生。お姉さんは一年生になるんだよ。うふふ」

警察だより

◆薄し物 拾ひ物は警察へ
六日の葛浦 十日の菊
これは時期に遅れたものは役にたかないといふたえです。あなたが拾ひ物をしたとき、道路などでは、七日以内……車、建物の中などでは、二十四時間以内……に届かないと拾得者の権利を失つてしまいます。

卒業を前にして

中央小六年一組
小石 秀子
二月も終りに近づき三月の春も開かれるこの頃になると、私達六年生は、何かと心せむしいような落ち着かない気分が毎日を送るようになって来ました。

一年生の時の

遠足の思い出
中央小六年二組
伊藤 真理
私たちの卒業が近づいて来ました。目をうつむくという思い出がありありとくんで来ます。

動物をいっくしむ

春を迎えて
動物をいっくしむ
動物をいっくしむ
動物をいっくしむ

この頃の作品

中央小学校 編
「四月になると僕二年生。お姉さんは一年生になるんだよ。うふふ」

一年生の時の

遠足の思い出
中央小六年二組
伊藤 真理
私たちの卒業が近づいて来ました。目をうつむくという思い出がありありとくんで来ます。