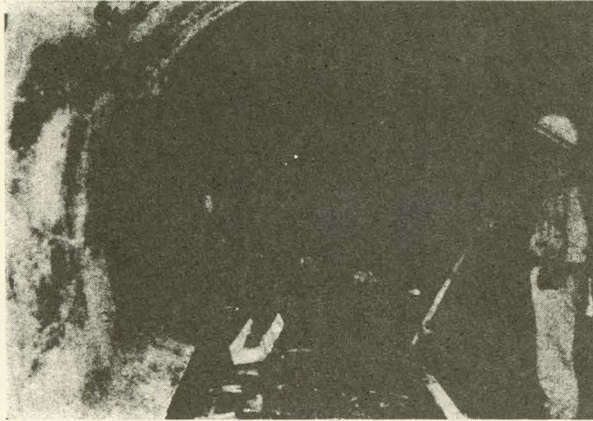


東栄 広報

編集発行 愛知県北設楽郡東栄町役場 TEL (代)400



完成近い佐久間導水路2号トンネル内部

豊川用水工事

急ピッチの

夢の大事業、実現に

あと二年足らず

水源地域として町民のご理解を

昭和二十四年から農林省の手で始められ、その後、愛知用水公団に引き継がれてすすめられている豊川用水事業は、総事業費約四八八億円の巨費を投入、四十二年度末主要工事の完了をめざして、現在、最後の追込みで全力が注がれている。四十二年から全面的に通水される予定となっているが、これによって奥三河の水は流れを変えて、東三河の南部の受益地、四市七町の農業、工業、上水道などの開発、発展に大きな役割を果たすことになる。そして東三河の明日への飛躍のために、水源地域としてのわが町東栄町は、これに寄与する面はまことに大きいわけである。そこで、東栄町にも大いに関係をもつ、これらの事業の概要について、町民のみならずのご理解を得て、夢の大事業の完遂のために一層のご協力をいただく意味で、水源事業所より記事と資料の提供を受けここに紹介いたします。

概要

東三河南部地域の総合的な開発を図る

総事業費は約四八八億円

東三河約五〇万の人口が豊川の流域に住んで、豊川の恩恵を受けて暮らしているが、この豊川は流域も小さく、あまり

利用されているとは言えない現状にある。豊川の下流地方や瀬美半島には、広い農地にめぐまれないながら水不足のため生産の上水不足は農業だけでなく、豊橋市、蒲郡市をはじめとする付近の市町の飲料水、工業用水にもおよび、近代工業の発展をい

じるの状況を改善して、本地域の総合的な開発を図るのが、豊川用水事業である。

豊川の水をもつと利用しようとする計画は、昭和五年頃からあったが、軍用地の拡大とともにこの計画は自然消滅した。戦後、豊橋市を中心とする約三〇〇〇ヘクタールの開拓地が出来たが、水不足は悩みの種となった。そこで豊川用水事業が、昭和二十四年から農林省の手で始められ、その後、三十六年に愛知用水公団に引き継がれ、工業用水の供給も計画に含めて、本格的な工事が進められ今日に至っている。

完成すると、豊橋、豊川、蒲郡、新城の各市と宝飯郡御津、小坂井、一宮、瀬美部の田原、赤羽根、瀬美の各町、そして静岡岡原浜名郡湖西町の四市七町が受益地となり、年間で農業用水一億四千七百万トン(約三千万トン)、上水道、工業用水として一億四千八百万トンを供給す

計画

大入・大千瀬の水が流域を変えて

一〇〇キロの経路で受益地に

水源としては、鳳来町川合の宇連ダム(堤高六五米、貯水量二、八四二万トン)をつくり、豊川の上流宇連川に放流する。

また佐久間ダムから年間五千万トン以内の水を、佐久間導水路トンネル(約一四、一〇〇米)を通して宇連川(旧三輪川)に放流する。さらに宇連ダムの流域が小さいので、豊根村川合に大入頭首工を作り最大毎秒五トンを取水し、大入トンネル(全長二、五四一米)を通して、東栄町古戸の河内川に落ち、鴨山川及び大千瀬川(旧振草川)を流下させる。そして町内中設楽に築造された振草頭首工に至り大入川からの水五トンと大千瀬川、神田川の水と併せて最大毎秒一五トンを取水し、振草トンネル(全長六、〇七〇米)を通して宇連ダムに導入する。



中設楽宇大内河内地の堅坑入口附近

ることになる。なお、総事業費は約四八八億円、四十二年度末主要工事を完了し、四十三年度から受益地に全面的に通水する予定となっている。

に分水される。東部幹線は瀬美半島の末端まで全長約七六、西部幹線は蒲郡まで全長約三七七である。農業用水は、さらに幹線水路から分岐した支線水路(全長約五五六)によって、末端耕作地に導かれる。水を合理的に使うために補助溜池三ヶ所を新設するほか、数多くの既設の溜池にも水路が連絡することとなる。一方、幹線水路から分水され、それぞれの浄水場に導かれ、さらに家庭、工場に送水される。

△工事の進捗状況▽

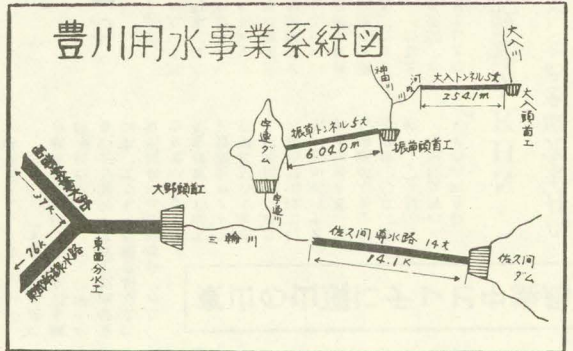
総工事の七〇%を消化

来年度末完成をめざす

こうして宇連川を流下した水は、大野頭首工から大野導水路に取水され、さらに新城市内の東西分水工から東西両幹線水路

工事のうち最上流部の佐久間ダムの取付部分及び一号トンネル二七米は、去る五月三十一日に竣功した。また一号トンネルと二号トンネルの間の千尋沢水路(鋼製)は三月に竣功、二号トンネル全長四、七八八米は三十九年九月に貫通、コンクリート巻立も完了して後片付けの段階に入っており、おそくも八月までには、竣功の予定である。

鳳来町池場峠ヶ塚から上流に向って掘削中の四号トンネル下口二、九〇〇米については、佐藤工業の手により、本年八月貫通予定で、四十二年十二月までには完工し通水可能となる見込である。(二面につづく)



以上の工事は、全部開組の手で進められている。大千瀬川を渡る大千瀬サイホンは、上流の取付トンネルは完成し、橋部分は中央柱一部を造らず、大千瀬川を、またぎする鋼管サイホン橋で、近く発注予定である。その下流部の三号トンネルは四、一四二米のうち熊谷組三、二四二米、村上建設九〇米と分割施工中で、三十九年十二月貫通、コンクリート巻立も完了して附帯工事をわずかに残すだけである。川上から下流に進んでいる四号トンネル四、五八四米も村上建設施工分一、六八四米は完了している。以上の工事については、八月までには大千瀬川鋼管橋を除いてすべて完成することになっている。

「一面よりつつく」

明神山を貫抜く振草トンネル

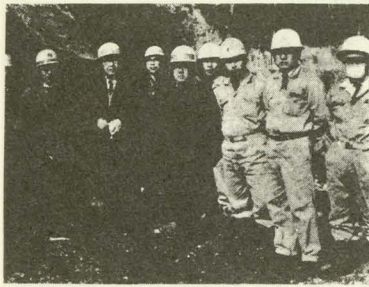
最新技術導入で能率向上

振草頭首工も十月に着工

東栄町に最も関係の深い流域変更工事の振草トンネル(全長六、〇七〇米)は、昨年二月に東栄町中設寮側(三、〇七〇米)は大成建設、鳳来町側(三、〇〇〇米)は奥村組に分割発注され工事が進められている。

上流側のトンネルの大きさは円形で直径二・八米、最大毎秒一五トンの水を流す能力をもっている。下流側は、明神山の下をくり抜くため、岩質がよいので上流側と異なり、コンクリートを巻かない素掘りの所がほとんどを占めている。上流側は中設寮から斜坑を掘り本坑に進み、下流側は五月末現在一、一六八米掘り進んでいる。また中設寮字大河内に設けられた直径五米、深さ一〇三米の井戸のような貯坑により五月末現在上流側七四八米、下流側六三〇米を掘り進んでいる。

最近では掘削技術が進んで断面を一時に掘る全断面掘削工法が採用され、岩質の悪い場所には鉄製の枠を入れて、そのままコンクリートを巻立てる方法が取り入れられているので、当所



工事を視察した役場関係者(本年1月)

管内においては、以前のように落盤による事故は現在一件も出していない状況である。また一日の進行も掘削で平均五入六米で、能率のよいトンネルでは最大一三米を記録している。コンクリート巻立も鉄製型枠を使い、二米の進行を示している。

この振草トンネル上流部は、十月までに下流部と貫通し、四十二年十二月までに完成の予定である。なお、この振草トンネル

結 び

町の各種要望事項△

▽環境整備事業の実施で円満解決

東三河の明日への飛躍を確約

このような大事業は、何んといつても水源地域の各町村ならびに地元関係者の方々の深い理解と協力がなければ、絶対に推進することはできない。

東栄町においても、振草トンネルおよび頭首工に伴う、いろいろな障害の排除、取水上の諸問題の解決のため対策委員会が結成され、数十件の及ぶ要望事項が提出された。

公団側としても要望事項を綿密に検討し、終始誠意を以つて対策委員会と交渉を重ねた結果各種の環境整備事業を実施することにより、要望事項の大半は達成され、去る三月末円満解決をみる事ができた。

環境整備事業の実現については、公団が行なう本工事に

ルの上流部の大千瀬川に設置される振草頭首工は、現在設計中で本年十月に着工、四十二年八月完成する予定である。

大入川の水を振草川支流の河内川に落す大入トンネル工事については、昨年十二月から準備工事として工事用道路工事が進められていたが、五月完成し、本工事のトンネルも五月二十八日に入札の結果、間組の手により施工されることとなった。出口は振草字古戸から上流に向つて掘進し、入口は豊原村大字黒川地内から斜坑により本坑に達し、上下流に向つて掘進され、四十二年四月頃に貫通、四十三年三月までに竣功の予定である。また、大入川の水を取水する大入頭首工についても、本年十月着工して四十二年八月竣功の予定となっている。

いもち病の防除は非水銀系農薬で

従来、いもち病の防除には、主として有機水銀剤が使用され効果をあげてきたが、新聞やテレビ等でご承知のように、少量ながら支米に水銀が残り人体に有害だと言われ、本年のいもち病の防除は、農薬の危害を防ぐため次の方法によつて下さい。

一、葉いもちに対しては、従来通り組水粉剤、ブラエムM粉剤等を使用する。

二、穂いもちに対しては、イソチアチン、カスガマイシン、キダシン等のような非水銀剤を使用するようにする。

人権擁護委員の

使命とその職務

東栄町の人権擁護委員には別記の五名の方が委嘱されています。人権擁護委員は人格識見高く広く社会の事情に通じ、人権擁護について理解ある方を、当町の議会の意見を聞いて、町長が推薦した者の中より法務大臣が委嘱するのであります。

この人権擁護委員は全国の市町、村に委嘱され、常に国民の基本的な人権が侵されることのないよう監視し、若しこれが侵犯された場合にはその救済のたため、すみやかに適切な処置を採ると共に、自由人権思想の普及高揚に努めることがその使命であります。

6月20日現在で 全国一斉に住民の実態調査 永久選挙人名簿の調整資料

この六月二十日現在をもつて全国一斉に住民の実態調査が行なわれます。この調査は、今回公職選挙法が改正され、従来毎年(都度)選製することとされた基本選挙人名簿(補充選挙人名簿)の制度に代えて、永久選挙人名簿が採用されることになり、この調査は、この永久選挙人名簿へ移行する前提として選挙人を正確には握る資料とするためのものです。

この調査によつて修正された選挙人名簿が、選挙ごとに用いられますので、これに漏れるとあらためて申し出をしなければ登録されないし、投票も出来なくなりますが、もれなく調査に広げてください。

また、新しい名簿は、選挙人が、一度登録されれば、登録資格に異動を生じない限り永久に登録され、脱漏、誤載、二重登録などが防止されます。

なおまた、この資料は、現在政府において検討中の「住民に関する台帳制度合理化」が具体化された際における、住民台帳作製の予備調査としての性格も有している重要な調査です。従つて、選挙の有権者だけでなく、住民の実態を把握するため、世帯の全員が調査の対象になります。

以上の趣旨を十分ご理解いただき、今回の調査が適確に実施されますよう、みなさんのご協力をお願いします。

家を建てるときは届出を

床面積一〇平方メートル以上は必ず

家を新築するとき、または増築、除却しようとする場合は、建築基準法に基づいて、床面積の合計が一〇平方メートル以上は、所定の様式により届出することになっております。また建物の種類によつて、床面積の合計が一〇平方メートル以上の場合には許可を必要とします。

以上のようになっておりますので、必ず届出を済ましてから工事に着手されるようお願いいたします。詳細については、東栄町役場建設課へご相談下さい。

なお、建築基準法の関係条文は次のようになっています。

●建築基準法第十五条第一項 建築主が建築物を建築しようとする場合、又は建築物の除去の工事を施工する者が、建築物を除去しようとする場合においては、これらの者はその旨を都道府県知事に届け出なければならず、

又こんな場合には人権擁護委員に御相談下さい。

(イ) 役人より不当な圧迫や処置を受けた場合。

(ロ) 生活上、営業上の自由や安全が犯されたとき。

(ハ) 村八分、町内にて差別待遇のあった場合。

(ニ) 人身の売買(児童の借使)居住権、生活権の侵害。

(ホ) 騒音、悪臭、汚水、煤煙等。

(ヘ) その他憲法の保障している基本的人権を侵害された場合。

旅の友、ご進物に
たばこは町内小売店で...
たばこ消費税は町の貴重な財源
間接的な町づくり!

今回委嘱された人権擁護委員の氏名

東栄町大字中設寮字小畑二 原田 昇

なおこの他次の四人の方が人権擁護委員に委嘱されております。

大字下田字市場 関本 英子

大字三輪字下河内 鈴木 久次

大字本郷字南万場 三高 宏

大字振草字上栗代休石 白川 一市

七月一日現在で全国一斉

商業所 統計調査を実施

商店・事業所などご協力を

七月一日現在で、事業所統計と商業統計の調査が、全国一斉に実施されます。事業所統計は三年ごとに、商業統計は二年ごとに実施されるものですが、ことしは、両統計とも調査年にあたるため、同時に実施されるわけですが、

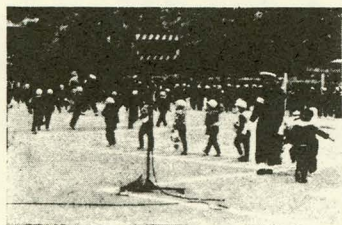
なるばかりでなく、一般の産業界や商業界にも営業の指針として広く活用されるものです。とくに最近、経済の発展に伴い、当面の重要政策課題の一つとされてきておりますので、この調査の結果は各方面から期待され、注目されております。以上の両調査にあたっては、

町が推せんし県知事によって任命された調査員が、みなさんの商店や事業所に伺って、聞き取りや記入についてお願いすることになっておりますので、お忙しいところ恐縮ですが、調査の重要性をご理解いただき、ご協力くださるようお願いいたします。なお、提出された「調査票」を統計目的以外、たとえば徴税その他みなさんの不利益になることに使用すること、およびこの調査に従事する者が職務上知り得た秘密を他に明らかにすることは、法律で固く禁じられており、秘密は厳守されますので、ありのままを報告して下さいませようお願いいたします。

児童・生徒の交通安全教室など 成果があった春の交通安全運動

東栄町交通安全推進協議会では、去る五月十一日から五月二十日まで実施された春の交通安全運動期間中に、設置警察署、町教育委員会、町内各小学校、交通安全協会などの協力を得て、交通安全の確保を確保するため、交通安全の確保と交通秩序の確立をめざして、次の行事を行ないその成果を上げることが出来ました。

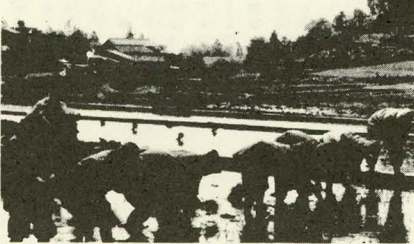
町内全域にわたって呼びかけ趣旨の徹底をは



児童たちの交通安全教室

この調査の目的は、全国にわたる商店の分布状況、商業活動の態様などを統計的に把握し、わが国の商業構造、流通構造がどのようになっているかを明らかにすることにあります。調査の結果は「昭和四十一年商業統計表」として公表され、国および都道府県などにおいて商業政策を立てる上の基本的な資料となつております。

農作業と対策



水稲の 病害虫防除 まずは病害虫防除を行わねばならず増収は望まれません。今月行なう最も重要な防除は次の事項です。一、しま葉枯病(ゆうれい病)の防除 五月下旬から六月上旬に田植した稲に最も被害が甚しい病害で各地で防除に困つていますが、これはウシカ(ヒメトビ)が病気をうつすので、ウシカの駆除を行なう薬剤散布の時期を、間違えないようにすることが大切です。第一回の防除は、六月末より七月はじめの時期に行なうこと。最低二回は防除を行わねばならず効果がありません。二、いもち病の防除 山間と中山間地帯の水田では葉いもちの発生が心配される時期であり、日当たりの悪い場所とか、冷水の入る水田では、発病を早く見つけて薬剤散布を行なうこと。いもち病は、早く見つければ、ブラス剤、カスガマインキ剤、水銀剤などで防除ができるので、早期発見にとめること。

稲作

本年は愛知県稲作生産向上運動五カ年計画の初年度にあたります。県下各地で具体的な方法がとられていますが、町内でもすでに田植えも終わり、今後は管理が大切な時期です。そこで、これらの対策や方法を次に紹介いたしますので参考にしてください。生産向上に努めて下さい。

稲作改善の ねらいどころ

収量 穂数×粒重×登熟歩合×千粒重 1、穂数を増やすための条件として、穂数を育て早稲とし、適正な元肥をやり適切な灌水。穂えいたみを防ぎ肥培管理に注意して、弱少分ケツをおさえる。 2、モミ数を増やすために過剰

警察だより 子供を水の事故から守ろう

ことしも、子どもたちが水に親しむ夏がやってきました。これからは暑さとともに、川辺は日差しをあびて清流にのびのびと遊び回る子どもたちの姿は、ほんとうに見ているとほほえましい川の流れも、ちよつとした親の油断や不注意から幼い命をうばってしまうことを忘れてはなりません。「あんなに元気な遊んでいたのに」と変りましてわが子にとりましては母親の姿：こうした悲しい水の事故は皆んなが注意して絶対になくしたいものです。

現場はそのままで 届け出は早く

交通事故や、どろぼうに入られたり、あやしい人を見つけたときなどは、すぐ最寄りの駐在所に届け下さい。届け出が早ければ、事件の解決もスピードアップできます。このたびは、御園駐在所に電話が一通り、これで町内全部の駐在所に電話が備えられましたので、改めて御紹介します。 本郷駐在所 東栄局 一七六番

今月の納税

町、県民税	一 期分
保育料	六 月分
保険料	〃
国民年金保険料	〃
納期	六月三十日

下田駐在所 東栄局 二二九番
御園駐在所 東栄局 六〇一番
中設楽駐在所 東栄局 三四三番
振草駐在所 振草局 二四番
三輪駐在所 長岡局 一四番
最寄りの駐在所に電話が通じないときは、派出所または本署に連絡をお願いします。 東栄巡查部長 派出所 東栄局 四一番 設楽警察署 設楽局 一〇一番

新役員など十五議案を承認

協業体制の確立を図る

東栄町森組の通常総会おわる

東栄町森組の第十回通常総会は、五月三十日午後一時より組合大会議室において開催された。

この日、出席した組合員は千二百余名、昭和四十年業務報告書承認、昭和四十一年度事業計画書決定など十五議案について審議した。

山村林業をめぐる情勢は一段ときびしい現状のなかで、組合本来の目的とする森林所有者が協同し、組織の力によって所得の向上、社会的、経済的地位の向上を期する他にないとして、組合利用度の増大に努め、林業構造改善事業の推進、執行体制の強化、協業体制の確立を図ることなどを確認し、午後三時三十分閉会した。

なお、本総会に於いて選任された新役員は次の通りであり、理事の互選により組合長が選任される事となっている。

理事 森 谷 貞夫
理事 伊 藤 美之
理事 原 田 大 一
理事 沢 井 大 一

理事 伊 藤 善吉
理事 佐 木 憲
理事 谷 田 元
理事 原 田 保
理事 鳥 嶋 英雄
理事 内 藤 武市
理事 原 武 義
理事 片 桐 雅美
理事 青 山 義男
理事 村 松 義夫
理事 奥 田 哲夫
理事 原 田 嘉美
理事 監 事 原 田 右一
理事 監 事 原 田 嘉美



雨期にそなえて

今年も梅雨の時期がやってきました。毎年のことながらこの時期になると、不快指数および腐敗指数は増大して、私達の生活環境面に赤信号が付き、毎日の生活に注意しなければならなりません。それが、それによって、重大な赤信号がいついてくることを忘れてはなりません。梅雨期の重大な赤信号「それは大雨(集中豪雨)」による災害の発生を指しています。

なぜならば大雨は、一挙にして洪水となり、人命、財産をねかりさせました。

しかし、値段の方は高値三、六〇〇円、安値五一〇円、平均が二、〇〇〇円余で、生産者も驚くほどの高値で取り引きされました。

一般生産者は、相場が判らないまま、三〇〇円から一、〇〇〇円位の半値以下で、業者に直販しているのではないかとみられますが、来年度は、全頭が当市場で販売するよう、主催者側は強く呼びかけることにしています。

こそきつてしまおうからです。したがって私達は、大雨による水害の場合に必要な準備を充分承知しておき、不幸にしてその事態が発生した場合は、その被害を最少限度にとどめるよう努力しましょう。

大雨による水害の心得

- ◆新役員名
- 理事 伊 藤 豊太郎
理事 原 田 耕一郎
理事 佐 木 大 一
理事 原 田 政久
理事 柴 田 静雄
理事 藤 原 秀 吉

高値を呼んだ 仔山羊市場

町家畜管理所で開設

愛知県経済連と東栄町農協の共同主催による仔山羊市場が、さる五月二十八日下田の家畜管理所において開設されました。

町内で生産される仔山羊は、おおよそ三五〇頭位と推定されていますが、当日の出頭頭数は四〇頭足らずで、購買者がかつ

(1) ラジオ、テレビで天気予報気象警報等に注意する。
(2) 河川のはららん、堤防の決壊、がけくずれ等の虞がある場合は、老人や子供を先にし、病人などは早目に避難させる。
(3) 低い地域では、あらかじめ家財がぬれないように措置する。
(4) 水中の避難は、危険をともしないので、必ずロープを使うか救助を求めよ。
(5) 炊事ができないので、握り飯、パン等を用意する。
(6) 飲料水を確保する。

つゆどきの 食生活

つゆどきは食欲がなくなり、胃腸の活動がぶくぶくなりがちです。ビタミン類も欠乏します。

また食品が腐敗しやすく、中毒をおこしたり伝染病にかかりやすくなります。ビタミン不足は、総合ビタミン剤などで補うことも必要ですが、料理のくふうによって、パラエティにとんだ食事をとることが肝心です。

中毒や伝染病をふせぐには、①台所の清潔 ②飲料水を井戸にたよるところでは水質の検査 ③不潔なききぶりの完全な退治 ④はなや蚊の駆除などに十分気をくばることです。

この雨季を乗りきるために、レバー料理をおすすめします。レバーには、良質のタンパク質や脂肪はもとより、ビタミンA、B₂、Dとそろっています。この中でもビタミンAはとくにたくさん含んでいるので、病気に対する抵抗力をつけます。野菜も豊富に含み、フキ、エンドウ、タケノコ、ミツバなどは、独特の東洋風の味をもっていて、食欲をそそります。また新しいジャガイモなども採れるようになり、イモなども採れるので、おいしい、食事をくらうすることも主婦のたのしみであり、つとめともいえます。

家のうち・そと

戸だな、押入れが、かびくさくなつていませんか。茶がらを十分乾燥させてよくいり、それらのすみにおいておくと悪臭を消します。また変色したシリカゲルをフライヤーでよく乾燥すると再生できて何回でも使えます。

せん風機がそろそろ活躍する時期です。使用する前に、油をさし、まします。濡れればしたり速度がおそかったりしたら、一度電気屋さんにみてもらってから使いはじめましょう。

お宅の近所には、防水おたくか、こたえどめとあります。これらにはまつて事故死するお子さんの数がかなりあります。ふだん、それほどでもないのにこの雨で、いっぴいになっている水たぬめありませんか。これらにはふたをするか、まわりにはいれないように仕切りをするとかして事故を防ぎましょう。

税務署だより

税務署は人材を求めています

税務職員になるには

税務職員になるには、人事院が行なっている国家公務員採用初級試験「税務職員」の職種希望者のうち、第一次および第二次試験に合格された方から、国家公務員として採用します。

採用された方は、全員、税務大学校名古屋研修所へ「普通科研修生」として入校し、一年間税務行政に関する初等専門教育を受けます。

採用予定人員は、東海地区で毎年一八〇名程度です。

試験から入校まで

一、受験資格

昭和二十一年四月二日から昭和二十四年四月一日までに生まれた男子

二、第一次試験

試験日 昭和四十二年九月二十五日(日曜日)

試験地 名古屋、豊橋市、浜松市、静岡市、沼津市、津市、松阪市、岐阜市、高山市において人事院が行ないます。

三、第二次試験

昭和四十一年十月下旬から十一月下旬までの間に、主として県庁所在地で国税局が行ないます。

四、合格発表表

N.H.K.テレビ

東栄中継局の概要

- 1、送信場所 東栄町大字本郷(東山山頂)
 - 2、開局予定 昭和四十一年九月末
 - 3、出力 一W
 - 4、チャンネル (VHF)
- 総合2ch、教育12ch
5、サービス範囲 東栄町一、〇〇〇世帯
本郷、柿野、下田、三ツ石、川角、中設楽、月の一部
- 6、局舎 プレハブ 延面積三・二㎡
送信アンテナ 地上高一三m
受信アンテナ 一基
直径三m パラボラ (設楽サテライト局受信)

季節のことはば 6月

六月十一日からは入梅、これより向う一カ月間は雨の日が多く、高い気温と湿度から、カビや細菌が発生しやすい。蚊やハエがうるさく飛び交い、食べ物もくさり易くなる。梅雨前線は豪雨をもたらす、交通事故も多い、まさにうらつとしい季節である。

しかし、この雨は日本人の主食である稲作に欠くことのできない存在、雨が降らなければ干ばつという悲劇が待っている。自然の摂理はまことにありがたいものだ。

六月十一日からは入梅、これより向う一カ月間は雨の日が多く、高い気温と湿度から、カビや細菌が発生しやすい。蚊やハエがうるさく飛び交い、食べ物もくさり易くなる。梅雨前線は豪雨をもたらす、交通事故も多い、まさにうらつとしい季節である。

しかし、この雨は日本人の主食である稲作に欠くことのできない存在、雨が降らなければ干ばつという悲劇が待っている。自然の摂理はまことにありがたいものだ。

合格者のなかから選考し、合格発表の直後に国税局が行ないます。

六、入校予定日 昭和四十二年四月一日

七、受け付け期間 昭和四十一年七月五日(火曜日)から七月二十五日(月曜日)までの間です。郵送の場合は、七月二十五日までの申し込みのあつたものになります。

八、申込先は、人事院中部事務