

# 東 栄 報 告

編集発行 愛知県北設楽郡東栄町役場 TEL (代)400

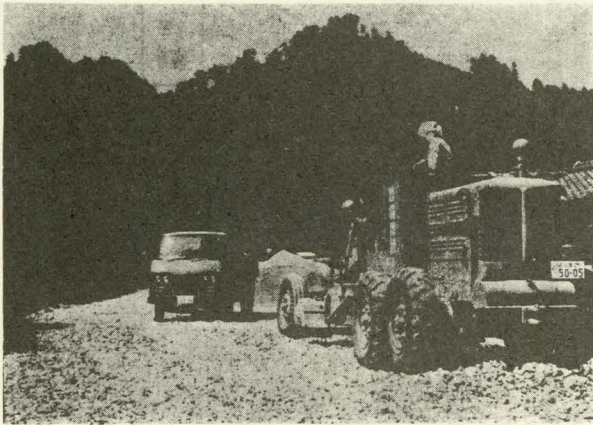
## 町の人口

◇総	数	9,511人
	男	4,557人
	女	4,954人
	6月中の異動	53人
	出生	5人
	死亡	9人
	転入	22人
	転出	71人
◇世帯	総数	2,045世帯
	—住民登録人口6月末日現在—	

## 7月の納税

固定資産税	2期分
保育料	7月分
保険料	〃
国民年金保険料	〃

◇納期 7月29日



国道の舗装工事 (三輪地内)



## 一ヶ年を回顧みて 町長 伊藤豊彦 氏

昨年六月、皆様方のご支援によりまして町長に就任いたしました。既に一ヶ年を経過いたしました。この一ヶ年の業績を顧みると共に、今後の施政方針を申し述べ、なお一層のご協力をお願い申し上げます。

私は町の責任者として町政に携るにあたり、過去三十有余年、町村行政に関与してきました。経験をもとに、信念と勇気をもって施政を心掛けてまいりました。

た。そして、わずか一ヶ年ではあります。まずまずの成果を挙げ得ましたことは、格別のご支援とご協力をいただきました。議会を初め町民の皆様方のご熱意の賜と、深く感謝申し上げます。

私の手掛けた事業につきましては、その都度広報紙などでご報告申し上げておりますので、ご周知のとおりであります。今後なお、積極的な諸施策への対処を痛感しております。

先ず就任と同時に、町政の台所である庁内の機構改革に着手し、九月一日付で三輪、振草の両支所を廃止し、それに伴う大幅な人事異動を行なう。庁内気風の刷新を断行してその成果をみることにできました。

また、有利な補助事業として産業、観光面における町道開発として進められたらぬ。農免道路も、当該関係各位の御協力を得ることとなっております。本年度予算決定にあたりても、ご案内のように、その構成にお

## 国道舗装、ぐんぐん進む 東栄駅へ本郷間

### 順次改良される町内主要道路

東栄町で最も重要な道路である二級国道一五〇号線は、昭和二十八年に国道に昇格しましたが、町内区域では近年急速に改良工事が各所で進められています。特に、町の玄関口にあたる東栄駅と本郷を結ぶ区間は、交通量も多く、その重要性が早くも顧慮が進み、道路の拡幅も順調に進み、現在わずかに市原、海老嶋間を残すのみとなっております。

この改良工事の最たるものとしては、横引、市原間に架設された、昨年三月にしゅん工事を終えた東栄橋があげられます。また、残された市原、海老嶋間については、昭和四十一年から向

たしましては、皆様の関心の的でありました豊川用水事業の公共補償問題は、愛知用水公団と町対審委員会との間で、数多く交渉を重ねた結果、各年度の整備事業の実施という公団の誠意ある回答を得て、要望事項の大半が達成され、去る三月末に円満解決をみることにできました。

この地域整備事業のなかには、国、県の補助事業として採択を得た、本郷橋の永久橋への架設工事、および奥三河青年の家の建設計画が含まれております。本郷橋の架設工事は、八月中には竣工の予定であり、青年の家も組合設立許可および補助額も決定いたしました。着工を待つばかりとなっております。

また、環境衛生、保健衛生など、皆様の生活に直結した重要な問題でもありますので、今後十分力を注ぎ考えたいと考えています。土木建設面におきましては、昨秋の二十四号台風によって多大な被害を受けた町道関係の復旧で、福田組の手によって特殊改良第四種工事として、現在機動力をフルに発揮して急ピッチな舗装工事が行なわれております。

この工事のしゅん工は、九月中旬の予定となっております。なお、国道を除いた県道月地内六五〇号と、下田、川角間七四二号の舗装工事も、本年度内に施工の運びとなっております。このように、町内の主要道路を中心とする改良工事がすすむにつれ、向こう五年以内には、その大半が完全な姿に変わっていくことは充分予想されるわけです。東栄町の発展にも大きく結びつくこととあり、まことに喜ばしいことといたします。

### 国民健康保険の被保険者証がかわる

昭和四十一年九月一日をもって、愛知県下一斉に国民健康保険の被保険者証が更新されます。八月中旬に、新しい被保険者証と引換えに旧被保険者証の回収を行います。ご準備ください。新しい被保険者証は玉子色に黒色印刷したものです。なお九月一日以降は旧被保険者証は無効となります。ご注意ください。



# 愛し、護り、美しく...

## 水に親しむ季節を迎え

### 河川保全美化運動の実施

梅雨もあけて、いよいよ本格的な夏を迎えました。夏は最も水に親しむ季節です。もうすでに水泳シーズンにはなっています。そして夏休み―夏を迎えて、川辺は子供たちの天国です。こうした時期にあたり、愛知県では県下全般にわたって、国土建設推進運動の一環として、七月の一月間「河川保全美化運動」を実施しています。

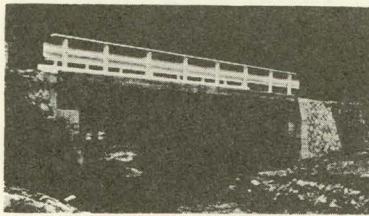
これは、運動期間中を通して河川の重要性を充分認識していただき、あわせて積極的な支援と協力を得て、川を愛し、保護し、そして美しくしようとするものです。さらに、このことによって水害ならびに汚濁の防除など、公共施設の愛護精神の高揚を図ることが目的とされています。

### 完成急ぐ土木災害復旧工事

#### いままでに五〇%がしゅん工 台風季を迎え全力を傾注

昨年、雨台風二十四号によって、町内全域にわたる水による大きな被害をうけましたが、これにより町道関係の災害は、道路、橋脚、二カ所、橋脚二カ所の計八カ所となつております。この対象となつた復旧工事には、一工事につき国庫補助金が八〇・七割を占め、残りの一九・三割を町が六分、地元が四分の割合で負担して施行されています。

六月末現在で、三十九年度災害復旧は二路線を完了、四十年年度災害復旧は、道路二路線、橋脚二カ所が完成して約五〇%を消化、残る工事も現在懸命な作業がすすめられております。また、町単独災害復旧工事は、現在約七割が復旧をおわり、残る三割の工事の完成に努力が傾けられて



復旧した枇杷香橋 (西園目地内)

これに注ぐ小川のほとりなどに山積みにされたごみやガラスの破片が捨てられているのをよく見かけます。雨期を通して、これらのごみや汚物が腐敗し、これらによって発生したばい菌や汚水が、どんどん下流に流れ込むことになります。下流ではこれらの水を浄化し、飲料水として多数の人たちが利用しています。しかし、かんがい用水、工業用水としても活用されています。また悪臭水質の中で、子供たちは無邪気に水泳をしています。まことに危険なことではあります。

運動期間中はもちろんのこと、常日頃から川の中やその流域を汚さないよう、ごみやガラスの破片などを置かないよう、捨てないよう心掛けていただき、河川愛護にご協力下さい。

### 食品衛生・環境衛生と鍛錬を...

## 夏の健康を守る運動

7月1日～31日

この運動は、夏に多い伝染病を予防し、食品衛生や環境衛生、さらには栄養にも充分気を配って夏を健康にすごそうとするものです。

一、伝染病予防  
今年は赤痢が例年になく多く発生しています。家庭の主婦は台所の清潔を心がけ、集団給食施設では、従業員の定期検便、施設設備の改善などで集団発生の原因をつくらぬように細心の注意を払います。

また、日本脳炎は、夏特有の病気で、コガタアカイエカがウイルスを媒介しますので、環境をきれいにし、蚊の発生を防止とともに、疲労を避け、体力をつけておくこともたいせつです。また、予防接種も受けるようにしましょう。

二、食品衛生の向上  
夏は食べ物がかさやさいこととは、私たちの生活でよく経験することです。集団給食施設や海水浴場、キャンプ場など観光地に待たれるわけですね。

現在までに完了している公共土木災害復旧工事は次のとおりです。

### 中毒・腐敗の予防

温度、湿度の高いこのころは台所をあずかる主婦にとりて、いちばん頭を悩ませる季節です。なにはおいても、中毒や腐敗に充分注意いたしましょう。

一、最近では、冷蔵庫も普及してしまいましたが、これを過信して、食品をくまらせず、中毒をおこしたり、伝染病にかかったりすることがあります。次の二点は、ぜひ実行したいものです。

イ、就寝前に冷蔵庫内を点検し、食べのこしの食品は、いちばん前のほうに出しておいて、翌日早目に食べてしまいうようにすること。つい奥のほうへいれらしまふものです。不安だったら、思いきって捨てるのが安全です。

です。冷蔵庫は決して万能ではありません。口、霜とりを必ず励行して下さい。就寝前に霜とりのダイヤルを回しておき、起きたらすぐ戻すようにすること。庫内の水分をよくふきとっておくこと。

二、道を歩いていると、牛乳受けに牛乳ビンがはいったままに日に照らされているのを見受けまます。牛乳は腐りやすいものですから、忘れずに早く始末いたしましょう。主婦以外のだれかを牛乳係りにしておくのう方法です。留守勝ちのご家庭では、配達の間をかけるなどの

くふうも必要です。中毒をおこしやすい食品は、新しい材料をきれいな店で買い、生のはなるべく早く調理して早く食べ、のこさないことが肝心です。同時に、不潔な器具やよごれた手で料理しては、せう、食器、ふきん、まな板、包丁などは熱湯でよく消毒して使いましょう。最近では、よくきく消毒剤が出回っており、その用途を説明し、使用方法などもよく聞いて買求め、利用いたしまししょう。

### 東栄町が誇る観光の名所

#### 明神山山開き キャンプ村開き 行なわれる

夏山シーズンを迎え、去る七月一日東栄町が誇る山岳の雄、明神山(標高一〇一六呎)山開きの式と併せて、名勝地、預り湖キャンプ場の開村式が、設楽事務所長の臨席を得て東栄町長初め関係者多数参列のもとに明神山登山口において執行され、向う一カ年の山の安全と観光客の保護を祈願いたしました。

天竜奥三河国定公園の指定も確定視されるに至つた今日、天下に誇る奥三河の観光地として今後ますます発展でき得ますよう皆さんの一層のご協力をお願いいたします。

財団法人 財団法人 財団法人  
人法律扶 助協会愛 知県支部 主催の無 料出張法 律相談が 次のおお り実施さ れます。

〇相談内容  
愛知県設楽事務所大会議室  
名古屋弁護士会所属弁護士六 人、法律事務官一人  
〇相談内容  
交通事故の賠償問題、手形や 金銭・家事・少年・借地・借 家、商取引、その他あらゆる 法律相談  
〇経費 無料

### 設楽事務所の会議室で 巡回法律相談を開催

〇町道下古戸、粟代線  
工事費 二〇九、七四〇円  
〇町道河内、中在家線  
工事費 一一五、二二三円  
〇四十年年度

〇町道下古戸、粟代線  
工事費 一七六、八六〇円  
〇三ツ瀬、風来線、川田橋  
工事費 四五四、〇〇〇円  
〇下川、御園線、枇杷香橋  
工事費 一三七八、八四三円



健康

診断

一般住民対象で七月下旬

病気は命の強敵

成人検診で早期発見・治療を

わたくしたちの平均寿命は伸びた！こんなことばも常識的にいわれるようになった現代では、誰もなんともなく自分は長生きできる、また、長生きしたいと考えているようです。

公衆衛生の向上と医学の進歩に伴い、乳幼児死亡や細菌性感染症による死亡率は、激減して

れるのは、高齢者の増加に従って、いわゆる成人病といわれる病気の死亡数が増加している事です。多いといわれていた結核に変わって高血圧(脳卒中)、がん、心臓病等の成人病が中高年齢層に多発している事は、働きざかりの人々に大きな脅威となり、さらには生命を奪い、個人はいくらでもなく、家庭も社会も大きな損失となります。

成人病は自覚症状がはつきり

しません。これは、健康診断を受ける事が解決の糸口となり、早期発見、早期治療はあなたの生命の延長に結びつきます。健康法や体力づくりを考え長生きを望むならば、少なくとも年一回以上は検診を受け、現在の自分を反省して年代に合った健康ペースを知り、心掛ける事が大切です。

町では七月下旬に健康相談を別表のとおり実施しますが、その内容も検尿、血圧、潜血反応そしてX線検査など必要な検診を行って相談に応じますので、該当者は全員受検されるようおすめします。



健康診断の日程

Table with columns: 月日, 時間, 場所, 実施区域. Lists health check dates and locations from July 22 to 29.

条例の一部改正で 印鑑証明書の様式を変更

去る六月十六日の町議会において、印鑑条例の一部が改正になり、七月一日より実施されています。

ので、その様式(縦十三センチ、横十八センチ)は、別に示したとおりです。なお、届け出及び証明書交付については従来どおりですが、印鑑の重要性上やむをえない理由のほかに、本人が申請されるよう、特にご留意をお願いします。

印鑑証明書 form with fields for name, address, and date. Includes a stamp area and a signature line for the mayor.

住民登録の届出を 励行しましょう 制度ができてから満14周年

住民登録制度は、昭和二十七年七月一日に「住民登録法」が施行されたことから始まり、この七月一日は制度が設けられてから満十四周年にあたり、この制度は、皆さんが役場へ住民登録をされることにより、常に人口の状況が明らかになるほか、入学児童の調査とか、予防接種者の名簿を作成したり、国民年金、国民健康保険台帳作成の資料ともなります。

一、根ぐされ防止の 水管理 分けつ期の水管理は保温が重要な役目であるが、幼穂形成以後の温度の上がついていることから、皆さんが他の市町村から転入したり、また、同じ町内で住所を変更したとき、そのほか結婚したり世帯主が死亡したときなど、住所や世帯主に変更があった日から十四日以内に届出をしなければならぬことになっております。もし、正当な理由がないのに届出をしない場合は、前記過料に処せられますから、前記

二、上手な穂肥 穂肥は文字通り穂の發育実入りのための施肥であるが、いくらか穂肥がよいかからといって、穂の土台になる茎が細く弱くても効果が少ないし、かえって害であることもある。穂肥をやるには穂肥のやれる穂でなくてはならない。穂肥をやる穂、それは出穂三〇〜四〇日前に色が



らの水管理は、いかに完熟期まで根を丈夫に長もちさせるかにある。いつも湛水をつづけておくと、土中のサリン不足となり根が深くのびられないし、有害ガスが発生して根ぐされをおこし秋おちの原因となる。中干し後の水管理は、間断かん水三日つけて一日干すか、足あとに水のある程度でよい。湛田は水をつけたいこと。しかし台風の場合は、必ず深水とし稲のゆれたいむを防ぐこと。

三、穂いもちの計画 防除 葉いもちの場合は、病斑が見え始めてからの薬剤散布でも間に合うが、穂いちは、病斑が見えたら薬剤散布ではすでに手おくれである。いもち菌が穂首に侵入するのは出穂直後か直前だが、病斑が見えてくるのは菌侵入の七〜一〇日ほどであり、この時はすでに中一ぱいに菌が繁殖してほとんど表面に葉をかけてもほとんど効果がない。穂いちは必ずするものとして、計画の予防散布が大切である。出穂直前、穂揃期、穂の三回は、必ず水銀粉剤の共同一斉散布を行って下さい。(東葉普及員駐在室)

住民登録には 国民年金手帳を 住所を変更したときは、変わった先の市町村役場に住民登録をしなければなりません。これは国民の常識として、一般によく知られ、励行されています。住所が変わったときは、住民登録の届出とは別に、「国民年金被保険者住所変更届」に「年

金手帳」を添えて、届出することになります。しかし、国民年金の加入者のみなさんにこのことが徹底していないため、住民登録はすましても、国民年金のほうの届出がなされないままになっている人がずいぶん多くあります。国民年金に加入している人が住所を変更したときは、国民年金手帳を忘れずに持参してください。

防犯 夏はちんちんが動く季節です あけつばなしの家をねらうのはコンドロボかりではありません。年ごろのこ婚人がおられる家庭では、おやすみになるときや入浴のときなどは、のぞかれぬよう注意しましょう。

暴力 理由のない因縁をつける 暴力団に注意しよう これからは海や山などの避暑地で、暴力団やヤンキーグループによる被害が多いだけに相互に注意したいものです。万一被害にかかったり見られたときは、すぐ警察にお知らせください。



# 広報欄

## 農協だより

### 農協婦人部の「健康会談」

「私たちの手で家庭の健康を守り、豊かで明るい町を築きましょう」と、東栄町農協婦人部では、去る七月二日中央小学校において「健康会談」を開催。この日は三百余名の部員が参集し、保健所、関係病院などから講師を招き、「東栄町近在に多い病気の対策」「農夫症と成人

## より

### ▼下刈りをしましょう

下刈り努力を節減するための除草剤が市販されています。経費は十町当たり、薬剤費千二百円、千五百円前後です。

## 林業

散布時期は、六月下旬〜七月下旬が適期です。特に作業道などに試験に使用するなどして、除草剤の効果を自分で体験してみようではありませんか。

## ▼苗圃管理の大切な季節です

ポルドー液の散布は、苗を完全にポルドー液で包みこんで害菌の侵入を防ぐためです。七月中は一カ月間に三〜四回の散布が病菌防除の秘訣です。稚苗の一方が当たりの成立本数は、スギ、ヒノキ千本程度に間引きして、抜き取り後は充分灌水しましょう。

## ▼山の害虫を駆除しよう

梅雨明けと共に、スギハダニやスジコガネシの被害が出はじめます。スギハダニの場合はスギの緑が汚れた黄色味を帯びて来た赤信号。早目に殺ダニ用燻煙剤で駆除してください。スジコガネシは、発生して

病について「など、それぞれの講演に熱心に耳を傾けた。そのあとで質疑応答が行なわれ、この日得た知識が、今後それぞれの家庭での成果を大いに期待します。

## 妻の政府先渡が始まります

新聞紙上を賑わした米価問題も一段落。米穀と同じく妻類も食糧会計の適用を受けます。この制度は生産者である農家の経済と国民の食生活を安定確保の一週間ぐらいいの間に、スギの葉を蚕食してしましますから、山の見回りを充分し、駆除時期を失しないようBHC燻煙剤で退治してください。

## ▼構木を日光から守ろう

シタケの構木に直射日光は禁物です。直射日光を受けると構木内温度は気温よりも高くなり、根腐四十五度にもなる菌糸の生育は停止し、死滅するので、構木を巡視して、傘木の散逸による日光の直射を防ぎましょう。

## ▼造林完了届を出しましたか

本年も例年とおおり八月中旬に造林検査が実施される予定です。造林検査が実施される予定ですから、造林されたまま完了届の出しなさい方は、至急、森林組合まで提出してください。

## ▼伐採届を出さなさい

立木を伐採するときは、森林法により伐採前〜三カ月の間に、知事あて「伐採届出書」を提出するよう規定されており、未提出者に対する罰則もありませんので注意してください。届出用紙は森林組合にありますのでお申し出ください。(東栄町森林組合)

保するための制度です。から、できる限り政府先渡をする事が、結果的には農家の得になるわけですから、詳細は最寄りの支所へお問合せの上出荷して下さい。なお、本郷、下川、園地区については、すでに十三、十五日の日程で終了しています。

## 春蚕期の出荷終わる

春蚕期の繭出荷が、六月二十六日をもって全地区終了しました。天候不順の影響もあって、桑不足、上簇不揃いなど問題もありましたが、総量一、二、七五六ト(一、〇二〇万円)を出荷しました。続いて初秋蚕繭立が、七月十一日トップに始まる予定となっています。

## ◆保健所だより◆

保健所はみなさんの健康を維持し(保健予防課)そのための食生活改善や、環境改善を推進する(食品環境衛生課)役所ですが、みなさんの利用不足で、地域のみなさんに利用されたい面が多々あるようにみられます。できるだけ保健所の仕事を理解していただき、またみなさんのお役に立ちたいと考え、次のような日程をつくりましたのでご利用ください。

## 成人病に関係した健康相談(第一第三週前中)

水 結核に関係した健康相談(毎週午前中) 木 母子に關係した健康相談(毎週午後)

## 金 苦情相談

なお、毎月第四水曜日の午後は「療育相談日」にて整形外科医の宮地先生が担当されます。赤痢の季節です 赤痢が各地で集団発生しております。本年は例年同様に比較して、約五倍(愛知県)の患者さんが発生し、特に保育園、小

中学校にめだっております。さいわい、東栄町ではいまとこの一人の患者発生もありませんが、ひとたび発生しますと、あらゆる面で、大変な事になりますので、充分ご注意ください。なお、伝染病その他の疾病予

## NHKから番組の紹介

## 明るい農村

夏に働く茶臼山放牧場の人たち 愛知県と長野県境にある豊根村茶臼山の放牧場で働く人たちの生活は、夏とともに一段と忙しくなっています。ある日、子供の夏休みを機会に家族が山へ上ってきました。

## 姉妹

三年 内藤千代 私は四人姉妹の長女、下には五年と二年の妹がいる。五年の妹、幸枝は体が弱い。一年の時から三年の時まで毎年入院していた。悪い所は心臓とじん臓だ。二年の末期から三年の時までもひどかった。その病院は私の家から五十キロも離れた所で、私は三、四回行ったのである。病室はせまく、三畳ぐらゐの部屋で、一畳はベッドでしめられている。通りは交通がはげしい。ベッドに横たわっている妹の顔は青白く、骨と皮だけであった。胸は二重になり、足の指の皮はむけていた。その時「ああ、やだなあ」と思ひ、かわいそうになった。しかし、その気持ちその時だけですぐ忘れてしまい、また、幸枝をいじめる。やつと退院した時の喜びは忘れられない。そんな時について、各団体、組織より深く検討していただきたいと考えます。この種の会合に関する相談、講演、指導については、保健所ないし町役場、住民課にて仲介いたしますのでご利用ください。

な時はふだんはいじめる妹でもいたわってやりたくなる。全快を祝って行なわれた夕食会もたまたまそんな笑いに終わってしまおう。そんな時は腹がたつてくれない。けれども妹は、おとな達のわからない話に耳を傾け、笑いながら聞いている。私はそんな時の妹が好きだった。でも、今の幸枝は好きになれない。生意気でイヤミを言う。鼻にかける。こんな妹だから、私は前にもまして丈夫になった。五年の運動会も無事終了。妹は運動きらいだが勉強はまあまあである。顔の色は白く、おでこが広い。口が大きい。笑い方もダイナミックだ。幸枝が笑うとクラスメートの「精神病院行きの笑い方」と言うそらうだ。それ程妹の笑い方はおもしろい。こんな規則正しくない幸枝に比べて二年の妹はすごく規則正しい。「松枝」「久代」という付きかよい、松枝はスマートだ。二人とも成績は同じくらい、身長も同じくらいだ。起床、就寝、勉強の時間までも同じである。しかし違うところがある。驚いたことにそれは性格だ。驚いたわがままな内気、松枝は短気である。この間、私があることで、「だめじゃあないか」と二人をしかつた時、久代はすぐに泣いてしまったが、松枝の方は少しの間開きをにらみつけていた。そして「バシッ」と私のほおをたたいたのである。びっくりした。まだまだこの他にこんなことがたくさんあった。松枝はよほどのことでないかぎり「いたい」とは言わない。鼻の上におでこがでかきた時も、ひどくはれて痛そうだったが、「いい」とは一度も言わなかった。そんな時、松枝がいじらしくなる。

楽しい 夏休み: 水の事故や交通事故にはじゅうぶんに注意しましょう。

## 楽しい

久しぶりに放牧場のどかな一日を過ごす子供たち、そして夕方放牧場の人や牧場を訪れた山頂のキャンプ客の見守る中で、コリ犬が牛を集めるころ、放牧場の一日の仕事が終わるのです。広大な山の放牧場で働く人たちの生活を紹介します。放送は七月二十七日(水)総合テレビ 午前六時三十分から六時五十分までの予定

## 二つとも作品

振草 中学校 編

幼強の時間までも同じである。しかし違うところがある。驚いたことにそれは性格だ。驚いたわがままな内気、松枝は短気である。この間、私があることで、「だめじゃあないか」と二人をしかつた時、久代はすぐに泣いてしまったが、松枝の方は少しの間開きをにらみつけていた。そして「バシッ」と私のほおをたたいたのである。びっくりした。まだまだこの他にこんなことがたくさんあった。松枝はよほどのことでないかぎり「いたい」とは言わない。鼻の上におでこがでかきた時も、ひどくはれて痛そうだったが、「いい」とは一度も言わなかった。そんな時、松枝がいじらしくなる。

な時はふだんはいじめる妹でもいたわってやりたくなる。全快を祝って行なわれた夕食会もたまたまそんな笑いに終わってしまおう。そんな時は腹がたつてくれない。けれども妹は、おとな達のわからない話に耳を傾け、笑いながら聞いている。私はそんな時の妹が好きだった。でも、今の幸枝は好きになれない。生意気でイヤミを言う。鼻にかける。こんな妹だから、私は前にもまして丈夫になった。五年の運動会も無事終了。妹は運動きらいだが勉強はまあまあである。顔の色は白く、おでこが広い。口が大きい。笑い方もダイナミックだ。幸枝が笑うとクラスメートの「精神病院行きの笑い方」と言うそらうだ。それ程妹の笑い方はおもしろい。こんな規則正しくない幸枝に比べて二年の妹はすごく規則正しい。「松枝」「久代」という付きかよい、松枝はスマートだ。二人とも成績は同じくらい、身長も同じくらいだ。起床、就寝、勉強の時間までも同じである。しかし違うところがある。驚いたことにそれは性格だ。驚いたわがままな内気、松枝は短気である。この間、私があることで、「だめじゃあないか」と二人をしかつた時、久代はすぐに泣いてしまったが、松枝の方は少しの間開きをにらみつけていた。そして「バシッ」と私のほおをたたいたのである。びっくりした。まだまだこの他にこんなことがたくさんあった。松枝はよほどのことでないかぎり「いたい」とは言わない。鼻の上におでこがでかきた時も、ひどくはれて痛そうだったが、「いい」とは一度も言わなかった。そんな時、松枝がいじらしくなる。

## 帰りの道

あたりはもう暗い。雨がぼくのかさをたたき、暗くグシャグシャしたぬかるみに、足を引っ込んでしまった。カーッと頭に血がのぼった。アスファルトになっていた。れば―― あせる気持ちと、腹だたい気持ちとが入り乱れる。だれかこちらに来る。 父だ。 わかえに来てくれたのだ。 なせか急に涙がこぼれてきた。 話しながら歩いていたら、雨の中にぼくの家のあたりがぼんやりと浮かんで見えた。

気楽に、税の相談ができます  
 =毎月5・15・25日は「税の相談日」=  
 ・相談日が日曜、祭日のときは翌日  
 ・署長や幹部が責任をもち相談担当  
 ・住所や氏名をお聞きしません  
 ・どこの税務署でも自由に利用できます

