

# 東 栄 報

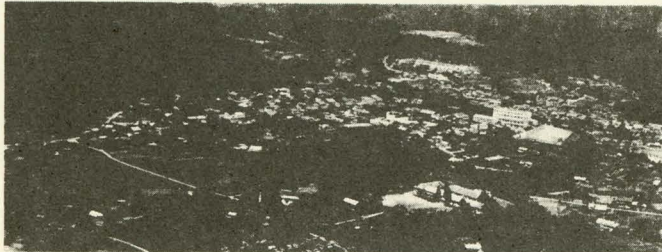
編集発行 愛知県北設楽郡東栄町役場 TEL(代)400

## 町の人口

◇総数	9,528人
男女	4,567人
4,961人	
9月中の異動	減 14人
出生	9人
死亡	6人
転入	26人
転出	43人
◇世帯総数	2,051世帯
—住民登録人口9月末日現在—	

## 10月の納税

町・県民税	3期分
保険料	10月分
保育料	〃
国民年金保険料	〃
◇納期	10月28日
◇そろって完納	明るい生活



町の中心部 (東山山頂より)

東栄町は、大千瀬川(旧振草川)、奈根川、大入川の流域で耕地、集落の配置は、海拔七百

町から百七十坪におよぶ高野差をもっている。このことは気候的差となり、それが農作物の種類、品質の差となつて現われている。

地質は、約二千万年前の設楽海に推積した設楽第三紀層をもとに形成されている。

気温は温和であるが、年間の較差はかなりの大きい。平均気温は十五・三度で、一月は一・七度、七月では二十五・五度となっている。

雨量は年間三千ミリに達し、わが国の多雨地帯の一つである。この地方の針葉樹林の林相の美しいのも、よい地質と多雨であることが成育を助長している。本町が杉、ひのきの良材生産地として著名であるのも、このよな自然的条件に恵まれているからである。

霧は秋冬、初春において発生し、とくに濃霧の多いのは大千瀬川の水蒸気と夜間輻射熱によるため、茶の生

## 町を解剖する 地域診断報告書から

### 青少年が魅力をもつ 町づくりに必要な実情の再認識

わたくしたちは、自分の住む郷土や町の実情には案内なものである。新しい町づくりを促進するためには、やはり、お互いが町の真の姿を十分知る必要がある。そこで、先月号の二面でご紹介した東栄町の地域診断報告書にもとづいて、この書で分析された町の実情や開発促進の問題点の概要をお知らせし、町民のみならず、町民のみなさんの再認識を得て、町の進展にご協力をお願いする次第である。本月号では、まず、伊藤郷平教授がまとめられた総説をご紹介します。

### 東栄町の概観と問題点

育に好条件となっている。このように、三河山地特有の高冷地気候、多雨性、多霧性は本町の特徴であり、この特徴は産業振興上にも活用されなければならない。伊藤郷平教授は指摘している。

山林面積は、総面積に対して九十三割、耕地四・七割、宅地その他が二・三割で、大部分が傾斜地で山林原野となっている。

### 資源の意義と 産業開発の要点

東栄町民は、自町の産業、資源、地域性に対して十分な認識をもつ必要がある。

水資源をあげてみると、豊川用水の水源地としての役割は否定しないが、まず、自町の観光資源としての水および岩などの放流河川に絶対必要な水としての価値と役割を忘れてはならない。東栄町が将来観光地帯となるためには、大千瀬川の清流と滝とポットホルルの地形資源とを、絶対必要条件である。また温泉郷の開発をめざして、各河川域に小露頭を示す鉱泉群の水質・水量・採掘の可能性を調査する必要があると述べている。

林業については、天竜林業地帯として地質・気候の条件は十

人口の減る現象は本町の一つの特徴で、昭和三十年の国勢調査では一万一千五百六十七人であったものが、四十年のそれには九千五百九十九人となり、過去十年間に二千四百八十八人が減少したことになる。北設楽郡の全町村が地じりの人口減を示し本町もその例外ではないが、その減少率は郡平均より低い。しかし、注目されるのは、その流出人口が青少年の働きざかりの者が多く、老人、子供はさほど減少していないことである。

農山村においては、人口適正規模を保つため、戸口減少はさほど減らすに中核体としての青年層がガタ減りになり、老人婦女子の町となるのが危険なのである。

### 「しあわせを わけあう胸に赤い羽根」

### 善意で迎えた二十周年

赤い羽根国民たすけあい共同募金運動が、十月一日より全国一斉に展開されています。

「みんなのあたたかい気持ちで、みんながしあわせに」を目標にする国民たすけあい運動であります。人はだれもしあわせを願っています。たすけあおうとして、このあたたかい精神によって赤い羽根運動も二十周年を迎えました。

例年、本運動にたいしましては、みなさまの心あるご協力によって好成绩をあげています。

### 御殿診療所が 組織替え

合併以来、町立診療所として利用されてきた御殿診療所は都合により、九月三十日をもって閉所され、十月一日より関本病院付属御殿診療所として発足されました。

一般診療は、いまままでどおりおこなわれますのでご承知下さい。

組織化によって補う必要がある。それには、町と農協がその機能を一層発揮することが求められると述べている。

労働力の組織的利用も、山村経済を豊かにする一つの途である。工場の導入がむづかしければ、その実現まで工場作業工程の一部を本町にとり入れるべきで、これはすでに一部実現している。

観光については、町内観光資源の再吟味と統一化が必要である。北設山岳公園は、中京広域都市圏に隣接する雄大な山岳公園である。町内には、自然的、歴史的、民俗的観光資源がかなり豊富に存在する。なかには日本的な花祭りやポットホルルがある。近く建設される青年の家を拠点として、自然科学、社会科学の研修地域として開発することも、広く一般人の観光地として解放したい。

教育面では、町民一般、青少年に対して町の正しい認識を与え、町民意識に郷土愛を与えますことである。昨年作製した「わたしたちの町東栄町」は、そのテキストとして最適といえる。これをテキストに生きた郷土教育を徹底すれば、その効果は大きく期待できる。

以上が伊藤郷平教授がまとめた総説の概要である。次号には「農業の現況と振興策」を掲載する予定である。

…明るく 正しく…

「11月5日」は 参議院補欠選挙の投票日です

—みんなそろって投票しましょう—



### 夫婦一万円年金の実現

など

## 国民年金制度が改正されました

国民年金制度は、昭和三十三年に法律ができて、同十一年一月から福祉年金の支給が始まり、昭和三十六年四月からは制度の中心である拠出年金が実施されました。

現在では、被保険者数およそ二千万人、拠出年金の受給者約八万人、福祉年金の受給者に至っては約三百万人という大世帯に成長しており、勤め人を対象とする厚生年金保険と並んで、わが国公的年金制度の二つの柱ともいえる制度に発展してきました。

しかし、制度が充足して以来福祉年金は、毎年給付水準の改正が行われてきましたが、拠出年金については、昭和三十六年四月以来、据置かれたままとなっていました。そのために、ここ数年間の著しい経済成長にともなう生活水準の大巾な上昇から取り残され、老後の生活を保障するものとしては不十分な状況でした。

昭和四十一年は、国民年金の財政再計算の時期にあたり、ま

そこでこれを機会に、今後の生活水準の向上にあわせて、拠出年金の給付水準の大巾な引上げを中心とした制度の改善が行なわれました。

この改正は、拠出年金の給付水準の引上げ、保険料の引上げ、支給要件の緩和など拠出年金関係の改正が主体となっており、その改正内容の一部はおよそ次の通りです。

### 一、拠出年金関係

●老令年金  
夫婦で月に一万円の年金が受けられるようになりました。  
二十五年間保険料を納めた人

●老令年金関係  
老令年金は、昭和三十三年に法律ができて、同十一年一月から福祉年金の支給が始まり、昭和三十六年四月からは制度の中心である拠出年金が実施されました。

●老令年金関係  
老令年金は、昭和三十三年に法律ができて、同十一年一月から福祉年金の支給が始まり、昭和三十六年四月からは制度の中心である拠出年金が実施されました。

●老令年金関係  
老令年金は、昭和三十三年に法律ができて、同十一年一月から福祉年金の支給が始まり、昭和三十六年四月からは制度の中心である拠出年金が実施されました。

●老令年金関係  
老令年金は、昭和三十三年に法律ができて、同十一年一月から福祉年金の支給が始まり、昭和三十六年四月からは制度の中心である拠出年金が実施されました。

●老令年金関係  
老令年金は、昭和三十三年に法律ができて、同十一年一月から福祉年金の支給が始まり、昭和三十六年四月からは制度の中心である拠出年金が実施されました。

### 遺族などの範囲拡大

遺族援護法が次のとおり改正になりましたので、その大要をお知らせします。

一、遺族の範囲拡大  
一、満州、北支方面での動員学生、生徒で、昭和十六年十二月八日以後旧陸海軍の施設などに隊組織をもつて出動し、重要生産事業に協同した当該地区内に

二、遺族の範囲拡大  
一、今回の改正で、第一款から第三款までの人が、軍人軍属と同様に遺族年金または一時金が支給される。この改正前に遺族年金を請求したが却下された人も本年十月一日から請求できる。

二、遺族の範囲拡大  
一、今回の改正で、その後の遺族の範囲に加えられる。遺族年金、給付金、弔慰金が昭和四十一年

三、特別弔慰金の支給範囲拡大  
特別弔慰金を受けることができる遺族がない場合（他に公務扶助料、遺族年金などの支給を受ける遺族がある場合を除く）において、死亡した者の父母、祖父、祖母、孫または兄弟姉妹（遺族以外の者の養子となつてゐる者などは除く）があれば、これに当該特別弔慰金が支給される。

四、特別弔慰金の支給範囲拡大  
特別弔慰金を受けることができる遺族がない場合（他に公務扶助料、遺族年金などの支給を受ける遺族がある場合を除く）において、死亡した者の父母、祖父、祖母、孫または兄弟姉妹（遺族以外の者の養子となつてゐる者などは除く）があれば、これに当該特別弔慰金が支給される。

### 遺族援護法による未処遇の皆さんへ

昭和十六年十二月八日以後、戦傷病並に公務に因つて傷病死した方の遺族の皆さんには、昭和二十六年に遺族援護法が制定され、以来大多数の方がその処遇を受けています。当初の援護法では、遺族の範囲にかなり

二、再婚の相手方と死別した妻などの遺族の範囲が拡大された。昭和二十二年二月一日から昭和二十七年四月二十九日まで

三、特別弔慰金の支給範囲拡大  
特別弔慰金を受けることができる遺族がない場合（他に公務扶助料、遺族年金などの支給を受ける遺族がある場合を除く）において、死亡した者の父母、祖父、祖母、孫または兄弟姉妹（遺族以外の者の養子となつてゐる者などは除く）があれば、これに当該特別弔慰金が支給される。

四、特別弔慰金の支給範囲拡大  
特別弔慰金を受けることができる遺族がない場合（他に公務扶助料、遺族年金などの支給を受ける遺族がある場合を除く）において、死亡した者の父母、祖父、祖母、孫または兄弟姉妹（遺族以外の者の養子となつてゐる者などは除く）があれば、これに当該特別弔慰金が支給される。

五、特別弔慰金の支給範囲拡大  
特別弔慰金を受けることができる遺族がない場合（他に公務扶助料、遺族年金などの支給を受ける遺族がある場合を除く）において、死亡した者の父母、祖父、祖母、孫または兄弟姉妹（遺族以外の者の養子となつてゐる者などは除く）があれば、これに当該特別弔慰金が支給される。

六、特別弔慰金の支給範囲拡大  
特別弔慰金を受けることができる遺族がない場合（他に公務扶助料、遺族年金などの支給を受ける遺族がある場合を除く）において、死亡した者の父母、祖父、祖母、孫または兄弟姉妹（遺族以外の者の養子となつてゐる者などは除く）があれば、これに当該特別弔慰金が支給される。

### 老人福祉週間

町長が高令者を慰問  
各地区で敬老会も盛大に

九月十五日は「敬老の日」として制定された意義のある第十六回老人福祉週間を迎えた。九月十三日、町長と住民課長は町内の九十歳以上の方々を各戸に訪問、長い年月のご苦労に感謝するとともに長寿をお祝いし、今後も元気に過ごされるよう、ささやかではあるが記念品を贈りました。

「敬老の日」九月十五日には七十五歳以上三十五名を各地区ごとに招待し、区、婦人会青年団などによる敬老会が盛大に開催されました。

九十歳以上の長寿者  
鈴木 なみ 九六 下田  
村松 さと 九四 東園目  
佐々木 きわ 九四 古戸  
高木 きく 九四 古戸  
加藤 その 九二 本郷  
西谷柳太郎 九二 東園目

未受給の遺族のうち、次の事項に心当りの方は、至急役場の住民課福祉係まで申し出てご相談下さい。

① 旧陸海軍関係の特別未帰還者、戦死死亡宣告者、学徒、徴用工などの軍属の遺族の方で、弔慰金のみで給付金の未受給の方、または双方とも未受給の方  
② 法の改正前に請求されたが却下された方

### 印鑑の重要性から

取扱いにはご注意ください

新民法施行以来、遺産相続手続きをはじめとして、不動産の登記、金融関係、自動車の購入などが数多くなつて来ましたが、ご承知のように、印鑑は各人の財産を守り、権利義務を行使するために重要なものであります。従つて、印鑑の重要性を十分理解いただき、ご協力下さるようお願いいたします。

新民法施行以来、遺産相続手続きをはじめとして、不動産の登記、金融関係、自動車の購入などが数多くなつて来ましたが、ご承知のように、印鑑は各人の財産を守り、権利義務を行使するために重要なものであります。従つて、印鑑の重要性を十分理解いただき、ご協力下さるようお願いいたします。

新民法施行以来、遺産相続手続きをはじめとして、不動産の登記、金融関係、自動車の購入などが数多くなつて来ましたが、ご承知のように、印鑑は各人の財産を守り、権利義務を行使するために重要なものであります。従つて、印鑑の重要性を十分理解いただき、ご協力下さるようお願いいたします。

新民法施行以来、遺産相続手続きをはじめとして、不動産の登記、金融関係、自動車の購入などが数多くなつて来ましたが、ご承知のように、印鑑は各人の財産を守り、権利義務を行使するために重要なものであります。従つて、印鑑の重要性を十分理解いただき、ご協力下さるようお願いいたします。

新民法施行以来、遺産相続手続きをはじめとして、不動産の登記、金融関係、自動車の購入などが数多くなつて来ましたが、ご承知のように、印鑑は各人の財産を守り、権利義務を行使するために重要なものであります。従つて、印鑑の重要性を十分理解いただき、ご協力下さるようお願いいたします。

### 税の相談日は毎月10日

納税者はだれでもいくらかは税金について疑問や苦情をもつていて、それを解決する一つの方法として税の相談

日（毎月十日、ただしこの日は土曜、日曜、祭日のときは翌日）を利用してほしいものです。この日は新城税務署から係員がまいりますので、どうぞお気軽にお越しください。時間は、午前十時から午後三時までです。なお、今までの五のつづきの日に変更されたものです。

納税者はだれでもいくらかは税金について疑問や苦情をもつていて、それを解決する一つの方法として税の相談

納税者はだれでもいくらかは税金について疑問や苦情をもつていて、それを解決する一つの方法として税の相談

納税者はだれでもいくらかは税金について疑問や苦情をもつていて、それを解決する一つの方法として税の相談

納税者はだれでもいくらかは税金について疑問や苦情をもつていて、それを解決する一つの方法として税の相談

### よい本を 与える運動

人つくりのためには、まずよい図書が与えられなければならない。最近の社会には、青少年の健全な育成を阻害する図書が、はんぱしています。そのため、十月十六日から十一月十五日まで「青少年によい本を与える運動」が展開されます。この運動は、家庭、学校、地域社会が一体となって、青少年に対して優良図書の普及をはかることにも、不良図書を追放して青少年の健全な育成をはかることにもつなげていきたいと思います。

この運動の趣旨にそつて、青少年の健全な育成に協力しよう。

伊藤 啓太郎 九二 西園目  
平賀 うら 九一 川角  
沢井 たき 九一 中設楽  
佐々木 せき 九〇 本郷  
高橋 やの 九〇 本郷  
竹内 むめ 九〇 下栗代  
伊藤 猪三郎 九〇 小林  
鈴木 てる 九〇 本郷

伊藤 啓太郎 九二 西園目  
平賀 うら 九一 川角  
沢井 たき 九一 中設楽  
佐々木 せき 九〇 本郷  
高橋 やの 九〇 本郷  
竹内 むめ 九〇 下栗代  
伊藤 猪三郎 九〇 小林  
鈴木 てる 九〇 本郷

伊藤 啓太郎 九二 西園目  
平賀 うら 九一 川角  
沢井 たき 九一 中設楽  
佐々木 せき 九〇 本郷  
高橋 やの 九〇 本郷  
竹内 むめ 九〇 下栗代  
伊藤 猪三郎 九〇 小林  
鈴木 てる 九〇 本郷

伊藤 啓太郎 九二 西園目  
平賀 うら 九一 川角  
沢井 たき 九一 中設楽  
佐々木 せき 九〇 本郷  
高橋 やの 九〇 本郷  
竹内 むめ 九〇 下栗代  
伊藤 猪三郎 九〇 小林  
鈴木 てる 九〇 本郷

### 町長が高令者を慰問

各地区で敬老会も盛大に

九月十五日は「敬老の日」として制定された意義のある第十六回老人福祉週間を迎えた。九月十三日、町長と住民課長は町内の九十歳以上の方々を各戸に訪問、長い年月のご苦労に感謝するとともに長寿をお祝いし、今後も元気に過ごされるよう、ささやかではあるが記念品を贈りました。

九十歳以上の長寿者  
鈴木 なみ 九六 下田  
村松 さと 九四 東園目  
佐々木 きわ 九四 古戸  
高木 きく 九四 古戸  
加藤 その 九二 本郷  
西谷柳太郎 九二 東園目

未受給の遺族のうち、次の事項に心当りの方は、至急役場の住民課福祉係まで申し出てご相談下さい。

① 旧陸海軍関係の特別未帰還者、戦死死亡宣告者、学徒、徴用工などの軍属の遺族の方で、弔慰金のみで給付金の未受給の方、または双方とも未受給の方  
② 法の改正前に請求されたが却下された方

未受給の遺族のうち、次の事項に心当りの方は、至急役場の住民課福祉係まで申し出てご相談下さい。

### 老人福祉週間

町長が高令者を慰問  
各地区で敬老会も盛大に

九月十五日は「敬老の日」として制定された意義のある第十六回老人福祉週間を迎えた。九月十三日、町長と住民課長は町内の九十歳以上の方々を各戸に訪問、長い年月のご苦労に感謝するとともに長寿をお祝いし、今後も元気に過ごされるよう、ささやかではあるが記念品を贈りました。

九十歳以上の長寿者  
鈴木 なみ 九六 下田  
村松 さと 九四 東園目  
佐々木 きわ 九四 古戸  
高木 きく 九四 古戸  
加藤 その 九二 本郷  
西谷柳太郎 九二 東園目

未受給の遺族のうち、次の事項に心当りの方は、至急役場の住民課福祉係まで申し出てご相談下さい。

① 旧陸海軍関係の特別未帰還者、戦死死亡宣告者、学徒、徴用工などの軍属の遺族の方で、弔慰金のみで給付金の未受給の方、または双方とも未受給の方  
② 法の改正前に請求されたが却下された方

未受給の遺族のうち、次の事項に心当りの方は、至急役場の住民課福祉係まで申し出てご相談下さい。

### 税の相談日は毎月10日

納税者はだれでもいくらかは税金について疑問や苦情をもつていて、それを解決する一つの方法として税の相談

日（毎月十日、ただしこの日は土曜、日曜、祭日のときは翌日）を利用してほしいものです。この日は新城税務署から係員がまいりますので、どうぞお気軽にお越しください。時間は、午前十時から午後三時までです。なお、今までの五のつづきの日に変更されたものです。

納税者はだれでもいくらかは税金について疑問や苦情をもつていて、それを解決する一つの方法として税の相談

納税者はだれでもいくらかは税金について疑問や苦情をもつていて、それを解決する一つの方法として税の相談

納税者はだれでもいくらかは税金について疑問や苦情をもつていて、それを解決する一つの方法として税の相談

納税者はだれでもいくらかは税金について疑問や苦情をもつていて、それを解決する一つの方法として税の相談

### 印鑑の重要性から

取扱いにはご注意ください

新民法施行以来、遺産相続手続きをはじめとして、不動産の登記、金融関係、自動車の購入などが数多くなつて来ましたが、ご承知のように、印鑑は各人の財産を守り、権利義務を行使するために重要なものであります。従つて、印鑑の重要性を十分理解いただき、ご協力下さるようお願いいたします。

新民法施行以来、遺産相続手続きをはじめとして、不動産の登記、金融関係、自動車の購入などが数多くなつて来ましたが、ご承知のように、印鑑は各人の財産を守り、権利義務を行使するために重要なものであります。従つて、印鑑の重要性を十分理解いただき、ご協力下さるようお願いいたします。

新民法施行以来、遺産相続手続きをはじめとして、不動産の登記、金融関係、自動車の購入などが数多くなつて来ましたが、ご承知のように、印鑑は各人の財産を守り、権利義務を行使するために重要なものであります。従つて、印鑑の重要性を十分理解いただき、ご協力下さるようお願いいたします。

新民法施行以来、遺産相続手続きをはじめとして、不動産の登記、金融関係、自動車の購入などが数多くなつて来ましたが、ご承知のように、印鑑は各人の財産を守り、権利義務を行使するために重要なものであります。従つて、印鑑の重要性を十分理解いただき、ご協力下さるようお願いいたします。

新民法施行以来、遺産相続手続きをはじめとして、不動産の登記、金融関係、自動車の購入などが数多くなつて来ましたが、ご承知のように、印鑑は各人の財産を守り、権利義務を行使するために重要なものであります。従つて、印鑑の重要性を十分理解いただき、ご協力下さるようお願いいたします。



鈴木 てるさん（本郷）を訪問した伊藤町長



# 町民体育大会の日程きまる

スポーツの秋の年中行事として、合併以来毎年つづけてきた地区対抗町民体育大会は、ことしはその十回目を迎え、次の実施事項により開催されることになりました。

この体育大会は、町民の体育向上をめざすほか、どこまでも対抗意識をぬきにして、町民が一堂に集まってお互いに親交を深め、そして日頃の労苦を忘れて楽しい一日を過ごしていただくところに大きな意義をもっています。

実施種目	日	時	実施会場
1. 卓球大会	10月16日	午前9時	東栄町立東栄中学校講堂
2. 庭球大会	10月16日	午前9時	東栄町立東栄中学校校庭
3. 弓道大会	10月30日	午前9時	市場 正求会道場
4. 剣道大会	10月30日	午前9時	県立本郷高等学校講堂
5. 陸上競技大会	11月3日	午前8時	県立本郷高等学校校庭
	雨天の場合	11月6日	午前8時

## 宮古島の災害義援金

神谷 義仙 足込  
神谷 花子 足込  
以上二名で五百円  
またここに、ありがとうございます  
ました。

## 五、七四七人に確定

### 永久選挙人名簿の登録者数

本年六月二十日現在で一斉調査した永久選挙人名簿の登録者数が、九月三十日確定しました。この名簿は従来の基本選挙人名簿、補充選挙人名簿にかわり今後の選挙に使用されます。このごとの名簿に登録されたものは、六月二十日現在で引続き三月以上東栄町に居住している満二十歳以上のものです。昨年十二月二十日確定の基本選挙人名簿登録者数より、男十四人、女三十三人減少して男二六七二人、女三〇七五人、計五七四七人となりました。

永久選挙人名簿は有権者からの申出により三月と九月に登録されます。新しく資格を有するに至ったとき、または住所を移動したときは、三月一日、九月一日までに申出して下さい。本年は新しい制度が施行された年なので、とくに十月十日まで申出があったものについて、十一月一日に登録することになっていましたが、十一月五日に

### 永久選挙人名簿登録者数 41,930確定

投票区名	男	女	計	投票区名	男	女	計
柿野	85	97	182	東園	64	73	137
設楽	176	207	383	西園	69	77	146
布川	50	65	115	渡瀬	37	46	83
月	154	164	318	畑	143	168	311
本郷	551	649	1,200	市深	64	77	141
三顧	67	76	143	奈根	144	155	299
市場	163	197	360	栗代	191	214	405
下田	163	182	345	小林	80	90	170
川角	46	55	101	小戸	182	216	398
足込	128	135	263				
御園	115	132	247	計	2,672	3,075	5,747

## かなり高い陽性率

### 成人検診結果から (第1報)

「成人病」近頃よくいわれ耳にする言葉です。これはいうまでもなく大人の病気(心ぞう病、高血圧、がんなど)で、死亡順位第一位といわれている結核に変わった、すに数年間一位を占めている恐ろしい病気です。成人病にかかる状況を年別にみて、三十五歳から六十五歳位まで、いわゆる働きざかりとして家庭はもの規定により十二月十日に延期されました。従って、この者については、十一月五日執行の参院議員補欠選挙には資格がありません。各投票区別登録者数は別表のとおりです。

### 成人検診検査成績

	男	女	合計	%
対象人員			3,342	
尿蛋白				
受検人員	1,018	1,289	2,307	69.0
(-)	955	1,218	2,173	94.2
(±)	53	49	102	4.4
(+)	10	22	32	1.4
尿糖				
受検人員	1,018	1,289	2,307	69.0
(-)	993	1,270	2,263	98.1
(±)	18	13	31	1.3
(+)	7	6	13	0.6
尿ウロビリゲン				
受検人員	966	1,232	2,198	65.8
(-)	91	138	229	10.4
(±)	747	957	1,704	77.5
(+)	128	137	265	12.1
尿潜血				
受検人員	954	1,165	2,119	63.4
(-)	854	1,035	1,892	89.3
(±)	93	119	212	10.0
(+↑)	4	11	15	0.7
受診率	レントゲン検査		30.3%	
	診察人員		38.0%	

そこで東栄町では、従来の結核検診とあわせて成人病対策を取り上げ、ことしの夏みなさんのご協力を得て検尿、潜血反応、診察を行ない、各種疾病の早期発見と早期治療をすすめ、成人の健康管理につとめています。その結果がまとまり別表のとおりとなっています。

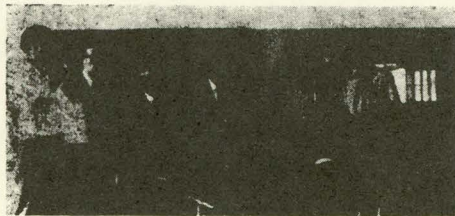
とりあえず受診率と尿、便の検査結果をお知らせしますが、尿、便の受診率に比較してレントゲン、診察の受診率が低かったことは残念な結果です。しかし、注目すべきことは、少ない受検人員のなかでもかなりの異常者があったことです。

▼検査の結果  
一、尿蛋白の陽性率は、性差、年齢差ともに目立つ傾向はないうが、尿糖のそれは男は高年に女は中年に多い。  
二、ウロビリゲン(肝ぞう機能検査)の陽性率は、性差

## 恒例の施設慰問を実施

### 町社会福祉協議会で

東栄町社会福祉協議会では、恒例の施設慰問を九月九日、十日の二日間にわたって実施した。これは、県下の救援、肢体不自由児、養護各施設、後援指導所、老人ホーム、母子寮などの町出身者の激励と施設の見察をかねておこなったものであるが、入所者一同も皆元気に勉強あるいは職業訓練とそれぞれその生活を楽しく過しており委員一行安心して帰町しました。



三好学園を慰問の委員

## 衛生業務のお知らせ

これからインフルエンザ流行シーズンみんなて防げ  
受けよう予防接種  
十月下旬から全町民対象に実施  
一般住民の寄生虫駆除  
全員受検が完全駆除の近道  
まだ高い保有率  
十一月月上旬に一斉検便を実施  
まだうるさいハエ、蚊  
見付け次第駆除しよう  
いずれも実施についての詳細は別途通知しますので協力下さい。



広報

通信欄

農作業

麦作



麦作

麦作は、もうからないものとして年々減反しておりますが、昨年の麦作面積は約一四〇万が作られています。冬作で面積が転換できるよい作物はないが、できるだけ茶、こんにゃくなどの換金性の高いものに順次切りかえて、産地育成をするようにしたいものです。栽培にあたっては、安いからといって放任りではなく適地を選び適期

にまき、倒伏の防止、除草剤の上手な利用などにより省力、安全の麦作りとすることです。一、必ず種子消毒

播種後土後マジソン十号当り八十号を水百割にかき噴霧機で全面にむらなく散布する。おくれた時は、本麦二枚から三枚の頃使用する。覆土は三層位とし、土のしめりすぎの時は降雨前はさけること。

こんにゃくの種玉とり

種いものよしあしが来年の作柄に強く影響するのを、種いの細りとりから十分注意すること。群馬県と先進地では「細りとりで本年の作業は終わるが、来年のスターは今日からまた始まるのだ」といわれています。畑の八十割位が倒伏した時が適期。この頃になると離層が発達

除草剤の利用

農業労災保険のあらまし

農業協だより

秋の全国交通安全運動

創業五十周年を迎えた簡易保険

大正五年十月一日に創設された「郵便局の保険」として親しまれてきた簡易保険は、ことしで五十周年を迎えました。わが国においても、明治十三年頃すでに民間の生命保険会社が発足していましたが、その大部分が大口の保険を中心としたもので、一般庶民を対象としたものではなかったのです。したがって、小口でしかも簡易に掛付けられる生命保険が大家の要望でもありましたので、この点を研究して国が経営する生命保険として簡易保険が生れたわけでありました。

倒伏したら損の上塗りです。その原因は、肥料のやりすぎとあつまずきです。特に鶏糞など家畜の糞肥が手近かにあると、ついやりすぎとなるので注意すること。標準として十号当り堆肥二千号、硫加燐安四十号、苦土石灰六十号、麦は酸性をきらいますから、必ず石灰をほどくす。前作、地力によって加減する。

農家は労災保険に加入し、安心して農作業ができるようになります。心して農作業ができるようになります。心して農作業ができるようになります。心して農作業ができるようになります。

林産物の生産販売は森林組合へ

森林組合では、産物の委託生産販売を行なっており、本年より改修事業で産物生産施設などを更に拡充し、その受入体制も充実しました。しかし事業量は伸び悩みの状態となっており、なご一層のご活用をお願いいたします。

素材の部 (9月24日長篠市場)

Table with 5 columns: Material name, Size, Unit, Price range, and Market. Includes items like 4.0m 14cm下, 3.8m 16cm上, etc.

椎茸の部 (9月20日静岡市場)

Table with 3 columns: Mushroom type, Unit, Price. Includes items like 上 2.370円, 中 2.150円, etc.

警察だより
秋の全国交通安全運動
ことし十月十一日から十月二十日まで、全国いっせいで秋の交通安全運動が行なわれています。これから秋の行楽シーズンになり、一日の交通事故が目だつて多くなつてきます。

交通ルールを守って
楽しい行楽期