

発行 東栄町役場
 編集 企画室
 愛知県北設楽郡東栄町大字本郷
 字上前畑25 TEL 東栄(代)400
 印刷 株式会社水鳥印刷所

とうえい

広報

町の人口		2月の納税	
◇総数	9,407人	固定資産税	4期分
男	4,492人	保険料	2月分
女	4,915人	保育料	〃
1月中の異動	減 8人	国民年金保険料	〃
出生	14人	死亡	7人
転入	25人	転出	40人
◇世帯総数	2,022世帯	◇納期	2月28日
住民登録人口	1月末日現在	◇そろって完納	しましょう。

選挙で明けた67年

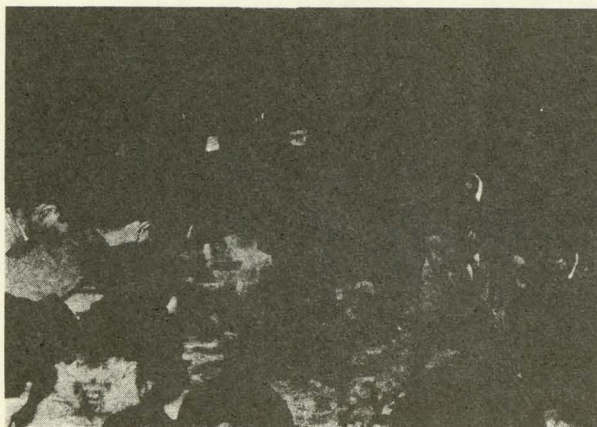
正月はダブル選挙で一色

一九六七年は、まさに選挙で幕あけ。一月八日に衆議院議員総選挙、続いて十日には愛知県知事選挙の告示が行われた。このダブル選挙で、正月の一月間は選挙一色にぬれつづかれた感がある。衆議院選、知事選ともに、有権者のみなさんの高い認識により、投票率もまじまじの好成績をおさめることができたことは感謝に堪えない。県下全般の結果はすでに「承知」とおりであるが、両選挙における当町の状況と結果をまとめ、次のとおりご紹介する。

衆議院選

高かった有権者の関心

第三十一回の衆議院議員総選挙は、昨年十二月二十七日の解散に伴い、一月八日の告示が通達された。このため、役場で選挙事務を担当する庶務課は、お正月も返上してその準備におおわらわ。町内一〇カ所に設けられるポスター掲示板は、知事と重なって計二〇枚を取り付けられた。八日の告示には、五区で予想されたい六人の候補者がぞろい、ここに二十一日開にわたる選挙の火がたが切られたのである。そして一月十四日には五区トップを切って、立候補



衆議院選の開票風景 (役場会議室にて)

説話が町立中央小学校の講堂で午後一時三十分から開催された。きびしい寒さをつけて集まった聴衆は約三〇〇人とほぼ満員の盛況。ヤジもなく静かなふんい気のなかにも、総選挙への盛り上がりを感じさせるものがあった。

知事選

心配された投票率ますます

任期満了に伴う愛知県知事選挙は、一月十日に告示され、二十五日間の選挙戦のち、二月四日に投票が行われた。四人の候補者が争われた知事選は、はなはしなかつた衆議院選と重なり、しかも、桑原現職候補に対抗する強力な候補者が

投票区別投票成績

投票区	衆議院選		知事選	
	投票率%	順位	投票率%	順位
柿野	91.85	1	86.41	5
設楽	83.81	16	74.27	17
布川	87.93	5	86.84	4
月	87.66	6	85.67	7
本郷	84.78	12	73.00	19
三ッ	88.03	4	73.76	18
市下	86.11	10	86.20	6
川角	85.51	11	82.56	8
足込	88.24	3	91.18	1
御園	84.67	13	78.82	14
東園	87.40	8	81.71	9
西園	77.54	20	81.16	10
渡瀬	84.03	14	89.05	2
畑	80.72	18	75.90	15
市深	86.54	9	79.15	13
市根	89.51	2	87.32	3
市代	83.67	17	74.74	16
市林	87.53	7	79.90	11
市戸	78.24	19	72.19	20
市小	83.84	15	79.90	11
計	85.20		79.23	



エプロン姿で清き一票！ (本郷投票所にて)

第三次予算補正を審議

16,558千円を追加

町議会十二月定例会が、昨年十二月十五日午前十時から役場会議室に招集され、一般会計の予算補正の審議が行なわれ、原案どおり議決されました。

一般会計の予算補正は、今年度第三回目で、こんどの補正では一千六百五十五万八千円が追加され、総予算額は二億二千一百二十万一千円となりました。

この補正予算に組み込まれたおもな事業は次のとおりです。

▼愛知用水公団の公共補償事業(奈賀篤路橋工事、中設楽農道工事、山田用水改修、桑谷内中央橋改修事業二百五十万円、▼スケー場整備事業一百七万円、▼道路、橋梁改良事業(東園小学校線道路改良工事、南方場、桜平線舗装工事、山ノ上田、横引線舗装工事、本郷橋

所得税の確定申告

2月16日～3月15日

正しい申告
 そろって完納

所得税確定申告の要点

申告の一本化など

税法改正で納税者に便宜

3月15日までが法定期限

ことしも二月十五日から三月十五日までを法定期限として所得税の確定申告が始まります。それに、ことしから町県民税も三月十五日までに申告を完了していただくことになりました。特に、次の点についてご注意とご準備をお願いします。

① 住民税では、少額配当（銘柄一回の配当額二五〇〇円、但し、年一回決算は、五〇〇〇円）は課税されませんが、源泉分離税を選択した配当所得は課税されますから必ず調べてください。

② 所得税の確定申告書を提出されない方は、従来どおり住民税の確定申告書を提出し、所得税法が、申告納税制度を採用してからすでに十数年を経過しましたが、まだ青色申告を

三税申告の一本化

（所得税、事業税、町県民税）

税務行政の運営から、今回納税者みなさんの申告手続きを簡略化する趣旨から、次のように改正されました。

- ① 所得税の確定申告書を提出された方は、事業税および町県民税の申告書は提出する必要がありません。
- ② 事業税および町県民税の税額計算に必要なことは、必ず確定申告書に記入しなければなりませんから、ご準備をお願いします。

イ、（事業税関係）

- ① 社会保険診療報酬、日刊新聞の配達、教科書の販売による所得、および林業、鉱物、探鉱業から生ずる所得は、事業税がかかりませんから、この所得金額は調べてください。
- ② 災害のため、事業用資産に損失を受けた場合、および事業用資産の譲渡損失があった場合は損失額が控除されますからこれも調べてください。

ロ、（町県民税関係）

① 退職所得のある方は、総合して課税され、「退職所得の源泉徴収書」を申告書に添付する

成人おめでとう

九十八名の門出を祝う

東中講堂でことしの成人式

一月十五日は国民の祝日「成人の日」。この日、東中町では、満二十才を迎え新しく成人となつた九十八名を祝賀、激励するため、東中中学校講堂において、来賓多数の出席を得て、盛大に成人式が行なわれた。

式場には、昨年と同様に町内

小中学校の児童生徒の手による造形展が催されており、出席者の目を惹きつけてくれた。

出席の成人者は、一様に、ちきりんばかりの若さを盛装で包み、きんぎょした面持のなかにもこの日の喜びをかみしめているかのようにあった。

式は、午前十時三十分にはじめられ、君が代斉唱のあと町長の式辞、続いて来賓の祝辞が述べられ、それぞれ、祝意を表するとともに新成人に課せられた基本的な権利と義務、

▲町長の式辞
謝辞を述べ、花田さん



してない白色申告の方が三割近くもあります。特に本年は、白色納税者のみなさんが自主的に、正しい所得金額を計算して申告納税をしていただき、昭和四十二年分は必ず青色申告者として申請書を提出されるようお願いいたします。（青色申告申請期限は、三月十五日まで）

なお、「確定申告書の書き方」等の相談日ならびに相談場所については、次号広報紙等でお知らせします。

◆ ◆

特に、町県民税の申告期限三月十五日（従来は三月二十日）までに、もれなく申告されるようお願いいたします。

そしてこれを果たす責任の大きなことを説き、若い力による郷土や社会の期待になるよう激励のことばがあった。

このあと、成人者の代表に記念品の贈呈が行なわれ、引き続き三輪の花田町長さんが成人者を代表して「この日の感激を終生忘れることなく、みなさんの期待にこたえることのできる立

— 新成人と国民年金 — 加入は済みまししたか

二十才から五十九才までの日本国民は、すべて何らかの年金制度によって不慮の事故、あるいは老後の生活保障のために国民皆年金制度が、昭和三十四年四月より実施されています。

国民年金は、老令、障害、母子、準母子、遺児、寡婦の六つの各年金に分かれており、まずもって本年度成人を迎えられた方は、原則としてこの制度に加入しなければなりません。受給要件としては、保険料を月額二〇〇円（三十五才より二月〇円を一定の期間以上納めた人が六十五才になった時から死するまで支給されます。例えば、四十年間完納すれば

年額九万六千円（月額八千円）が支給され、納付済期間が短かいう時は、一年につきこの額から二千四百円引いた額が支給されます。

まだ加入の手続きをされてい

備えあれば... 建物共済に加入しましょう

災害は、忘れたころにやってくる。ことしも、いよいよ火災の多いシーズンになりました。ちょっとした油断から大切な家財を瞬間のうちに灰にしてしまう、こんな悲惨な結果を招くことのないよう火の用心には特に注意しなければなりません。

しかし、常に慎重な注意をもって未然に災害を防止しようとしても、いつどんなかたけで起こるか予測できないのが災害です。

そこで、もし不幸にして災害にあつた場合の対策も考えておく必要があります。幸い東中町は、洪水や台風によって家を失うような災害は比較的少く、ほとんどの火災は、火災による被害となつています。現在の経済情勢から考えますと、住宅の復興には少くとも一〇〇万円以上の工費がない方は、さつそく役場住民課年金係へお申し出ください。

ただし、厚生年金、共済組合等に加入されている方は該当しません。

また、家庭の事情により保険料の納付が困難な時は、保険料免除の申請も出来ますから、くわしい事は年金係にお問い合わせください。

種別 保険金額	建物共済掛金一覽表			
	一種掛金 (火災のみ)	二種掛金 (火、風、水害等)	瓦葺	葺
50万円	750円	1,750円	3,000円	4,000円
100万円	1,500円	3,500円	6,000円	8,000円
150万円	2,250円	5,250円	9,000円	12,000円
200万円	3,000円	7,000円	12,000円	16,000円
250万円	3,750円	8,750円	15,000円	20,000円
300万円	4,500円	10,450円	18,000円	24,000円

必要となつては、必ずお立ちください。火災の復興資金は、どうして確保したらよいだろうか。もちろん貯蓄による方法が最もよいことですが、だれもその余裕があるとは思えません。わずかなお金で、最も手軽に、そして多額の補償を得ようとする方法がないものでしょうか。あります。それは町が取り扱っている建物共済です。一、五〇〇円の掛金によって、一年間一〇〇万円の補償を約束するいはば、有利な火災保険があるのです。しかも、取り扱いは簡単で掛金を添えて役場の経済課の窓口へ申し込めば翌日から補償ができることになつています。

こうした有利な建物共済を利用して補償の安全を確立し、再起への不安を除くためにも最低一〇〇万円に加入されるようお勧めいたします。

すでに多数の方が加入されていますが、加入件数からみすと平均四〇万円程度にしかついていません。これではまだまだ安心できる補償額とはいえず、安んずる家の備えといつばいまでご加入くださるとともに本制度を十分活用されますようご協力ください。

東栄病院に 産婦人科を設ける

東中町国民健康保険東栄病院では、昨年四月の機構改革と同時に歯科を廃止し、これにかわつて産婦人科の設置を計画して手続をすすめてきましたが、同年12月17日正式に認可があり、同日付で診療をはじめました。専門医である金武禎之医師が診療を担当しています。最新の諸設備をそろえて発足した産婦人科並びに東栄病院のより発展が期待されます。

歳末に咲いた “善意”の花

名古屋のサンタ(安井)さん

御園小へ自転車のプレゼント

「今のうちからしつかりと交通ルールを身につけて、正しい交通ができる人になってください」と、昨年十二月の暮れ、愛知県交通安全協会常任理事の安井太郎さんから贈られた五台の自転車。御園小学校の児童たち約百人は大喜び。安井さんはこのほど監修実費を受賞したのを記念して、「交通事故をなくすためには、子どもたちから交通ルールを学ぶこ

長い人生には、いくつかの起伏がある。いつおとされるかわからぬ人間の不幸は、いかに科学が進歩してもはかり知ることではない。それだけに、どんな世界でも「たすけあい」の精神は輝くのである。その意味で、昨年の歳末によせられた心暖まる善意のかずかずを、ここに紹介する。

“歳末たすけあい”によせて

集まった

お金などを寄託

東栄中学校生徒会
 貧しい人々を少しでも助けましよう、と町立東栄中学校生徒会(仲井辰雄会長)では、歳末たすけあい運動で全生徒四八〇余名に呼びかけたところ、集まったお金が三、三五一円、そのほか学用品、衣類など多数も持ちよられました。心こもったこれらのたすけあい金品は、さっそく役場に届けられましたので、生徒諸君の善意にそうよう配分しました。

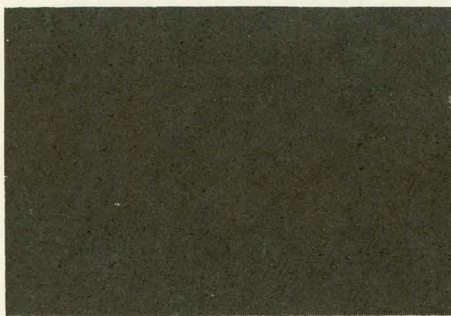
十白の餅を寄贈

東栄町青年団協議会

お正月を迎えても、お餅も満足にたべられない人たちがあらかもありません。このような人たちに少しでも……と、東栄町青年団協議会から十白もの餅が贈られました。

(合同で積載車の入魂式) 消防機動力の増強に一役

去る一月六日、役場の駐車場において、消防ポンプ積載車の合同入魂式が行なわれた。こんど入魂式を行なったポンプ積載車は、第一分団、第二分団、第三分団、それに第十七分団が購入した三台で、積載車の合同入魂式はこれをはじめ

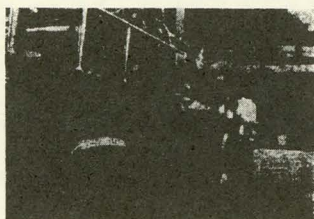


贈られた自転車を前に大喜びの児童たち

とが大切、とくに、山に育ち那故に於て交通事故にあたり事故をおこす人が多いため、安全教育は山の子たちにも徹底すべきだ」と、同校へ自転車をクルス

います。

足込地区の榎谷花子さんから、この日の入魂式を通じて、町からそれぞれ分団に最新型の車が正式に引き渡されたのである。この三台のうち、第一分団のものは新規に購入され、あと二台は、古くなったものを新しい車に交換した。また、第二分団のポンプ積載車は、第一分団、第二分団、第三分団、それに第十七分団が購入した三台で、積載車の合同入魂式はこれをはじめ



ポンプ積載車の入魂式

この意味で、こんど入魂された三台のポンプ積載車は、

季節のこぼれ 2月

三日の節分、四日の立春と厳寒期をのりこえ、なんとなくく大地の中を若草や、寒風に耐えている枯木も春への準備をはじめ。新入生児童をもつおかささん方は、わが子の将来にこれと夢をもつ、社会に単立つ若人は、これからの新しい人生について考える。「冬来りなば春遠からじ」人それぞれに春への期待は大きい。しかし、春を待つだけではいけない。人生の本当の春をむかえるためには、きびしい寒さに耐えぬく精神を養うことが必要である。春夏秋冬、自然はわたしたちの生活と共にある。めぐりくる季節の中にあつて、現実をしっかりとみつめ、そして反省し、将来に夢をもつ。そこには常に人生の賛歌がある。

町の処方箋

林業の現況と振興策 (その一)

紹介をうけている東栄町の地域診断報告書の第三章では、本町林業についてその経営の実態から素材、製材業者および林業労働者の実態に至るまで、めいめい調査の結果をさらに分析して現況に即した振興策の考え方を示している。ここでは、これらを要約的にまとめた「問題点とその対策」の項目をさらさらと紹介して以後三回にわたってご紹介することとし、本月号ではまず、林業経営の問題点について説明する。

林業経営の問題点と対策

東栄町において、林業振興は最大の課題である。単に林業面積が広いだけでは何ら産業として成り立たないし、地域経済への影響も及ばない。したがって、林業が産業として地元経済の主要な一翼をなすべきだといふ基本線から、東栄町の林業問題を考える。

(1) 生産費低下をねらう経営の合理化へ

第一にあげられるのが、近年の木材価格の停滞に伴う生産量の停滞である。木材価格の停滞は、外材輸入がもたらした経済自由化のヒズミであつて、町内で解決できる問題ではない。しかも、生産費がほとんどかかかつていない外材(天然材)の影響が、今後とも木材価格の上昇は期待できない。したがって今後林業経営と生産を安定化

(2) 技術部門の合理化

そこで、構成要素が労賃部分と技術部分からなる生産費の低下、すなわち生産性向上を考慮して、労働力の流出を促し、かえつて労働力不足は激化する。したがって、労賃部分は他産業と並行させ、労働力確保を前提として技術部門の合理化を行なうことである。

(3) 法正林化で経営と生産量の長期安定化を

この森林の法正林化は、林業経営の長期安定化と生産量の恒常化をねらうものである。このように法正林化は急に進捗することは困難であるが、森林組合などの指導機関を中心として目標をかかげて実現をはかるべきである。現実に東栄町の人工林は伐期が長く回転数を少なくしている。回転数を早めて生産量を増大させることが、生産費低下の問題を解決し、利潤率の上昇にも結びつく。こうするためには、林業経営上計画が必要となり、財産的経営は改善されなくてはならない。

役場の人事

復職 (一月一日付)
 内藤 定実 税務課
 新任 (二月一日付)
 伊藤 忠作 税務課

自動車損害賠償法の改正

バイクも強制保険に 未加入者には罰則も

昨年六月に自動車損害賠償法が改正され、いままで自動車だけが強制保険に加入していたものが、この改正で、一般にバイクと呼ばれる原動機付自転車も強制保険の対象となり、保険に加入しないバイクは乗れないことになりました。

この強制保険を扱っているのは、「海上火災」または「火災海上」の看板のある損害保険会社およびその代理店です。保険

料は、一年間に二、五四〇円となっています。

バイクにこの強制保険をかけるには、保険証明書とステッカー(三、五平方センチメートル)が交付されますが、証明書は常に携帯し、ステッカーは車の所定の箇所貼っておかなくてはなりません。保険に加入していないバイクを使ったり、ステッカーが

貼つてないとか剝がれれば、この強制保険に加入してれば、万一事故を起こしたときも被害者に対して支払った損害賠償金のうち、死亡なら百五十万円まで、傷害なら五十万円までは保険会社から保険金として支払ってもらえます。

また、こんどの法改正で、強制保険に代わるものとして農協の行なう責任共済事業が自動車とバイクに限り、この責任共済に加入すれば強制保険にはいりなくともよいことになっています。責任共済の内容は責任保険の場合とまったく同じです。

未加入の方は、ただちに損害保険会社の代理店または農協の窓口で加入の手続きをしてください。

やはり「迷信、は生きていた」 「ひのえ午」の出生、四割減

昨年、六十一年に一度といわれる「ひのえ午」の年。「ひのえ午」については、暦の中でこれが意味することを引用して昔からいろいろないわれが伝えられ、とくにこの年に生まれた子どもの将来について幸、不幸が云々されている。

はたして、今世ではこれを迷信だといふ。今や、日進月歩の世の中、科学の進歩で宇宙旅行も夢ではなくなった。このような時代、科学的にも根拠をもたない昔からのいれえが、現代の若い人たちにどれだけ受け入れられるか、まことに興味がもたれたのが昨年の「ひのえ午」である。

昨年、六十一年に一度といわれる「ひのえ午」の年。「ひのえ午」については、暦の中でこれが意味することを引用して昔からいろいろないわれが伝えられ、とくにこの年に生まれた子どもの将来について幸、不幸が云々されている。

現在満六十歳の人たちはこの「ひのえ午」にあたる人が多くいわれて、生きた事例もときには耳にしたことがあるが、実際には調査したところ統計的な資料はない。それだけに昔からのいれえには真実性が薄いの

である。

しかし、この子どもの将来といふことになれば、やはり親が迷信とは知りながら不安をいだくのは人情といふところであらう。いかにか世の中が進歩しても、人間が物事を信じる気持には、今も昔もかわりがないようである。

過去5年間の出生者数

年度別	37	38	39	40	41
出生数	167	151	143	144	85

昨年の月別出生者数

月別	男	女	計
1	3	3	6
2	5	1	6
3	4	4	8
4	4	1	5
5	2	2	4
6	2	3	5
7	5	4	9
8	6	3	9
9	6	3	9
10	4	3	7
11	4	3	7
12	2	7	9
計	47	38	85

広報通信欄

春はもうそろそろです。農作業の準備がそろそろ始まります。農協でも事業計画の立案時期に入っています。

そこで明年度事業計画樹立に際し、東栄町農業の未来像について担当者の声を聞いてみました。

「東栄町における農業経営が企業的に成り立つか否か?」について種々論議が尽されてきました。即ち愛学大教授グループや県の農業コンサルタントの諸先生の指導を仰いだり、町内指導機関の手を

「東栄町における農業経営が企業的に成り立つか否か?」について種々論議が尽されてきました。即ち愛学大教授グループや県の農業コンサルタントの諸先生の指導を仰いだり、町内指導機関の手を

「東栄町における農業経営が企業的に成り立つか否か?」について種々論議が尽されてきました。即ち愛学大教授グループや県の農業コンサルタントの諸先生の指導を仰いだり、町内指導機関の手を

「東栄町における農業経営が企業的に成り立つか否か?」について種々論議が尽されてきました。即ち愛学大教授グループや県の農業コンサルタントの諸先生の指導を仰いだり、町内指導機関の手を

「東栄町における農業経営が企業的に成り立つか否か?」について種々論議が尽されてきました。即ち愛学大教授グループや県の農業コンサルタントの諸先生の指導を仰いだり、町内指導機関の手を

「東栄町における農業経営が企業的に成り立つか否か?」について種々論議が尽されてきました。即ち愛学大教授グループや県の農業コンサルタントの諸先生の指導を仰いだり、町内指導機関の手を

「東栄町における農業経営が企業的に成り立つか否か?」について種々論議が尽されてきました。即ち愛学大教授グループや県の農業コンサルタントの諸先生の指導を仰いだり、町内指導機関の手を

「東栄町における農業経営が企業的に成り立つか否か?」について種々論議が尽されてきました。即ち愛学大教授グループや県の農業コンサルタントの諸先生の指導を仰いだり、町内指導機関の手を

「東栄町における農業経営が企業的に成り立つか否か?」について種々論議が尽されてきました。即ち愛学大教授グループや県の農業コンサルタントの諸先生の指導を仰いだり、町内指導機関の手を

NHKだより

カーラジオの受信契約を...

自動車に取り付けられているラジオ・テレビは、ご家庭用のラジオ・テレビとは別に受信契約をいただくと決まっています。(放送法第32条)

受信料は
カーラジオ 1か月 50円
まだ受信契約がお済みでない方は、お近くの郵便局、ラジオ電力量子社、またはNHKまでお申し出ください。

自動車は安全運転で

うぐいすが鳴いていますよ! そういわれて耳をかたむけたのはもう昔のこと現代は、うぐいすの声を耳をすます機もありません。

あまりにもいそがしすぎる世の中、あまりにも多すぎる車の数、しかしちょっとまってください、せめて自動車を運転するときに、きらいな風流を解するだけの心のゆとりを持ちたいのです。あなたの幸福を守るために。

編集後記

今月号から本紙の「題字」を一新しました。これを契機に、愛される広報紙を心がけ努力しますので、一層のご愛読とご協力を切望します。

森組だより

これだけは注意しよう

◆菌類使用上の注意は、どのようにならぬ菌類を使っても、菌類そのものが品質不良であったり立派な成績をあげることができません。従って、培養未熟菌や古い菌類は使わないこと、表面が白色の菌糸で覆われている菌類の一つの目安です。菌類の表面の菌糸は古くなる茶か色の被膜に変わってきますが、この部分は接種しても再生しないので、混入しないようにしたいものです。ただし、被膜は菌類の保存に役立つので、購入した菌類に生じているのはかまいません。菌糸は五度〜三十二度で発育しますので、菌類は凍結しない限りできるだけ低温、暗所に保存する必要があります。

◆接種の時期は、気温五度以上になると菌糸の発育が始まり、十度〜十五度で活発になり、二十度〜二十七度で最盛期になります。一般には二月下旬から四月上旬の間がよいわけですが、本年の春は暖かいため、少早めでもよいでしょう。乾燥のきつい所では、むしろ早めに接種した方がよさそう、仮伏込みを乾燥しないように密に仕立て暖かくなるなど、場所に応じて工夫が必要です。

◆接種の数は、簡単な算出方法として
米口(畝)×米口(畝)×15(菌袋)の式が一般に使われます。

米口(畝)×米口(畝)×15(菌袋)の式が一般に使われます。

米口(畝)×米口(畝)×15(菌袋)の式が一般に使われます。