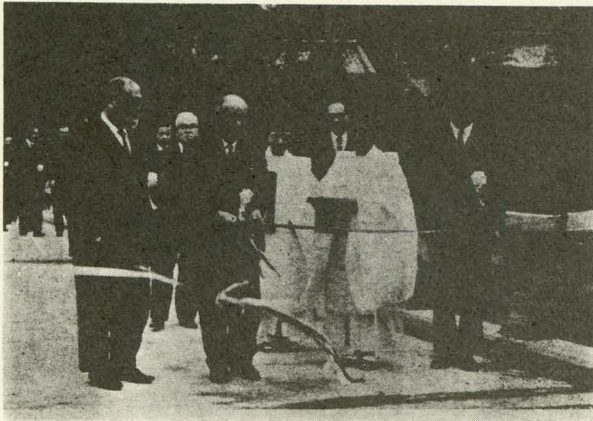


発行 東栄町役場
 編集 企画室
 愛知県北設楽郡東栄町大字本郷
 字上前畑25 TEL 東栄(代)400
 印刷 株式会社水鳥印刷所

とうえい

広報

町の人口		3月の納税	
◆総数	9,445人	保険料	3月分
男	4,520人	保育料	〃
女	4,925人	国民年金保険料	〃
2月中の異動	減 6人	◆納期	3月31日
出生	6人	死亡	11人
転入	24人	転出	25人
◆世帯総数	2,037世帯	◆年度末です。	そろって完納
住民登録人口	2月末日現在		しましょう。



テープを切る伊藤町長 (本郷橋しゅん工式)

本郷橋は、町道本郷足込線のうち、本郷地内の寄道と別所を結んで大干瀬川に架設されているもので、従来から交通量も多く、また通学道路としても重要な路路の中に位置している。旧来は、いわゆる木橋として橋長も約五十メートルと長く、そのうえ幅員も三桁程度の狭いものであった。加えて、近年の自動車ブームに伴い、その交通量増加など

本郷橋りっぱに完成

永久橋化の夢 実る

町道の改良整備大きく前進

本郷橋の永久橋化の夢が、みごとに実現した。レオンハルト工法といわれる画期的な新工法を採用、総工費九百三十五万を投入して大成建設の手で施工され、このほどりっぱに完成されたのである。去る二月二十四日には、現地においてたくしゅん工式が行なわれた。この橋の完成が、町道の改良整備をすすめる上にもたらした歴史的意義は、まことに大きなものがある。

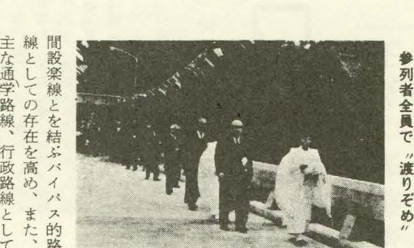
四日午前十一時から、路線の起点側にあたる寄道地内の現地でしゅん工式が行なわれた。式には、古賀県土木部長代理、後藤県議をはじめ、町内外関係者多数が参列。厳粛な神事のあと、伊藤町長の手でテープにはさまがいられられ、参列者全員で「渡り」の儀を行なった。約一時間におよぶしゅん工式をめでたく終えたのである。

ここに永久橋として生れかわった本郷橋は、橋長四十五・七メートル、車道幅員四・七メートル、八桁、そして照明二基を設備したりっぱにありますが、本町に付道路(別所側)七十メートルも同時に完成している。

東三河で初の
新工法を採用
総工費は、九百三十五万四千六百九十四円、うち、五割が県費補助、残りの五割が地元負担となっている。工事施行者は、大成建設株式会社が請負い、最新技術を導入して施工したものである。

ここで特筆したいのは、この橋の設計にあたって、新工法といわれるレオンハルト工法を採用したことである。これは、ドイツの工学博士レオンハルト氏によって研究考案されたもので日本ではすでに数多い実績があるが、なかでも東海道新幹線の利用は有名である。しかし、東三河地方には、まだこの工法による橋はみられていない。

ところで、本郷橋に採用されたレオンハルト工法とは、五十メートルの橋長であっても、一本の橋脚もなく、しかも一つの橋げただけで架設されているところが大きな特色とされている。橋げたは、約一・五メートル四方の箱形では空洞となっており、その側面にはP.C鋼筋とよばれる九割程度のワイヤを約二十センチの厚さのコンクリートで固め、そのきん張力での橋の重力を支えているのである。さらに、この橋の長所は、桁を省いてすべてコンクリート製ということと、半永久的に塗装の必要がないことである。



参列者全員で「渡り」

近づく統一地方選挙

町議選は四月二十八日に

四月には、四年目ごとに行なわれる統一地方選挙が、いよいよはじまります。その日程は、公職選挙法の特例法ですらに決まっていますが、本町に關係のある選挙の投票期日とその告示期日は次のとおりです。

投票 三月三十一日
告示 四月十五日(土)
町議選議員
告示 四月二十一日
投票 四月二十八日(金)

この地方選挙は、これからの四年間、県政、町政を担当する大切な代表者を選び出すものであり、有権者にとつてきわめて身近な選挙です。代表者として身近な政治を、まかせるにふさわしい立派な人を選び出すよう、進んで投票に参加するようになりたいものです。

「明く正しく」
また、地方選挙では、いつも活発な選挙運動が展開されており、とりわけ、地方議会の議員

三月の解説

三月のことを、和名で「やよい」といいます。「やよい」は「やよい」(弥生)から転化したことばで、三月(旧暦)になることばで、草木が春の陽気にまぐまれてどんぐりやつぼみという意味がある。そんなことば、わたくし日本人には、たいへん親しまれている和名の一つと云えます。

英語では「マーチ(進むということ)」といひ、和名のやよいと意味も相通するところがある。

三月は、寒い地方は別として梅や桃の花も咲きそろう、やがて、桜の季節を迎えるのもあとわずかということになる。

一般的な見方として心配されています。また、身近な選挙だけに、義理や人情にしばられたり、部落「投票の自由」を妨げるといふ弊風もまだまだみられるといわれています。これは有権者それぞれの自覚によって、一掃できることです。それに、各候補者の自覚の心構えも望まれるところです。

今回こそは、きめられている選挙のルールをお互いによく守り、決して違反をすることなくこの地方統一選挙が、真に明るく正しく行なわれるようにしたいものです。

くわえて今回の選挙は、議員の定数が従来二十六人であったものが、二十名に減員されたことなどから、前回以上にけじめの選挙になるのではないかと、

完成近い「青年の家」

昨年の夏以来、工事をすすめている「東三河青年の家」は、いよいよ最後の仕上げにはいっている。

今月末の完成をめざして、内装、塗装など残る工事が、いま急ピッチにすすめられている。青少年研修の殿堂にふさわしいそのスマートな近代建築の偉容を、大森の丘に出現するのもあとわずかである。

なお、既設の建物である青少年の家の講堂改築工事が、中途から計画に加えられ、これまた仕上げ工事が急ピッチにすすめられ、同時に完成されることになっている。

明るく楽しい 選挙へのしるべ

お互いに認識を高めよう

明るく正しい選挙の真意は、買収や情弊、義理や人情にとらわれることなく、自分のほんとうの意志を一票に託すことであら、その結果として、立派な代表者、真に政治を担当するにふさわしい代表者を選び出すことです。

このためには、私たちは、適切な代表者を選び出すにふさわしい「目」をそなえていなければなりません。連絡者を選び出す「目」を持つこと、それには私たちの選挙常識というか、選挙に関する知識を高めることがもつとも必要なことなのです。そこで、ここにその資料を特集しましたので、きたる地方統一選挙にそなえて十分認識していただき、「明るく正しい」選挙が行なわれますようご協力ください。

地方自治

私たちの住んでいる県や町を地方自治体といい、その区域の行政を処理していくため一定の自治権をもっています。これら地方自治体は、中央政府のためにあるのではなく、地方住民のために存在するのです。いいかえれば、地方自治体の最終責任者は、住民自身であるということです。私たちは町長や議会の議員を選挙するのは、自分の

代表者の選び方

それだけに、私たちは自分の住む町や県の政治、行政について、ふだんからもっと関心をもりたいものです。またそのうちによりよいため、首長や議員を選ぶ地方選挙の重要性があらためて認識されるでしょう。

代表者の選び方

私たちの日常生活で、代表者を選んでおられるのは、選挙というものがあつたときからあります。また、町長や町会議員、それに国会議員など公職の代表者も、私たちはどのようにして選ぶか、どんな方法で選ぶべきか、というので、

投票の自由

選挙のルール

選挙違反

選挙の汚職



これだけは知っておきたい 選挙法の常識

選挙する資格
日本国民であつて、年齢満二十歳以上であれば、禁治産者の宣告や一定の刑罰を受けていない限り、だれでも選挙権があります。ただ、実際に選挙権を行使するためには、選挙人名簿に登録されていることが必要で、これに登録されていないと、たとへ選挙権があつても投票できないので注意を要します。

事前運動は禁止される
選挙運動の日は、立候補の届出の日から投票日の前日までです。したがって、立候補

選挙運動は事前運動として禁止されています。
届出前の選挙運動は事前運動として禁止されています。

違反の例
○ 第三者が立候補予定者と共謀して「〇氏を囲む会」などの名目で有権者多数を招待してその席上で、来るべき選挙に〇氏が立候補するからよろしく頼むと演説したものは、**買収・供応に注意**

選挙運動のためにお金をやりたり、ご馳走をしたり、されたりするごや候補者、選挙人、選挙運動員をおどかしたり、演説、集会、交通等を妨害したり

選挙用のポスターを破いたりして、選挙の自由をさまたげると処罰されます。

違反の例
○ 運動員が選挙人を後援会結成名簿であつた酒食をふるまひ、席上候補者があひさつしたものは、**部会、同好会、後援会などの会合に酒食をもつてあひさつに出、投票を依頼したものは、戸別訪問はできない**

選挙運動のために一戸一戸訪問してまわるとは、戸別訪問として禁止されています。会社、工場などを訪ねることもいけな

政治が、住民を代表する選ばれた代表者によって、民意を反映して行なわれるためには、住民の自由な意思が正しく表わされた投票によって、正当な代表者が選ばれねばなりません。このためには、何よりも、自由な判断による責任ある一票が、投票の自由として保障されています。選挙人が誰に投票したかがわかるような制度では、その自由が脅かされたり、差別待遇を受けたり、また買収がしやすくなつたりして自由な投票は望めません。

そこで、憲法は「すべての選挙における投票の秘密は、これを侵してはならない」と定め、また、公職選挙法でもこれを守り、公正な管理制度をうたつて投票の自由と秘密を保障しています。

では保障されていても意味が少くないというものです。私たちは投票の自由が制度的に保障されている意味をもう一度よく考えて、お互いの自覚を高めることによつて、このような弊害を一掃するよう努めたいものです。

スポーツには、それぞれのルールというものがあつて、このルールがあるから秩序正しく試合が運ばれ、みんなが楽しく選挙にルールがあるのと同じく、同じような趣旨にもとづくのです。候補者ももちろんのこと、有権者の方もこのルールを守らねば公正な選挙は行なわれません。

有権者側のルール
選挙について、過去に苦い経験をもつた人が案外多いのではないのでしょうか。選挙のルールについての最少限の知識は、みんなが常識として心得ておくことが必要なのです。

候補者側のルール
候補者側にも、選挙のとき、ふだんのとき、それぞれ守るべきルールがあります。その一つ一つをお互いに考えてみるべきです。

いづれにしても、このルールの底を流れる考え方があつて、つまり「選挙は競争であり、競争には勝つてはならない」ということばから受ける印象が、「勝つたためには手段を選ばぬ」ことになりやすいのではないのでしょうか。候補者に対して、自己の良心に責任をもつことを強く求めなければなりません。

選挙違反は悪質な犯罪
「選挙違反」—これほどよく知られた犯罪もありません。よく知られた犯罪といえ、殺人、強盗、放火、詐欺などが頭に浮かびます。これらの犯罪は、私たちが文句なく、許すことができない、悪い、事件と考えま

す。ところが選挙犯罪となると、一般に殺人などの犯罪とは一線を引いて考えられています。これは、選挙にかかわる犯罪は私たちの身体、財産などに直接の危害が及ばないということかも知れません。さらに、違反者自身にも犯罪意識がうすいことがあげられます。

しかし、選挙に関する犯罪は、不正によつて出現した、悪い、政治家が、私たちの生活をふみにじり、ときとして地域社会にも悪影響を及ぼすことがあるからです。

たえば、地方選挙の場合、不正によつて出現した、悪い、政治家が、私たちの生活をふみにじり、ときとして地域社会にも悪影響を及ぼすことがあるからです。

その主人が投票を依頼することや、電話で投票を依頼したり道路やバス、電車などの乗物の中で、たまたま会つた人に投票を依頼することは個々面接といつてさしつかえありません。

陣中見舞も選挙違反
だれでも選挙運動に関して飲食物をふるまはつていけな

「不自由投票」ところが、このような制度的保障とはうらはらに、現実の選挙においては「投票の自由」が侵されている例が、まだまだ少なくないようです。義理や人情にしばられたり、世話になつたからとか、面倒をみてもらったからといったことで心ならずも投票してしまつた、というようなことが案外多いのが実情かも知れません。とくに、地方自治体の首長や議員の選挙のような身近な選挙になると、せまい地域社会のこみいった利害関係がそのまま選挙に反映されて、あの手この手の投票の強制が行なわれることが多いようです。

こうした場合、依然として行なわれているようでは、せっかく投票の自由が制度の上

で、選挙違反は悪質な犯罪

選挙違反は悪質な犯罪

「喜寿」の篤行

月の杉本良三さん

月小に図書館備品を贈る



杉本良三さん

東栄町大字月の杉本良三さんは、この三月二日に満七十七歳の誕生日を迎えられ、このほど親族のみならず、集まって「喜寿の祝」をされました。この喜び、この幸せを一人て

も多くの人に、と考えられた杉本さんは、自分の子どもさんやご兄弟と相談され、「未来を背負う子どもたちに役立つように」と、月小学校に学校図書館備品代として八万円を寄贈されました。

同校の図書館は、家庭教室の一隅を利用して仮設のもので、利用上不便が多く、児童たちの読書意欲をそいでいるというそまづな設備であったため、同校ではこの解決策として、四十二

特選の荣誉に輝いた 奈根小の教育論文

去る二月十八日、本年度の北栄郡教育研究の総決算として教育研究会が発表大会を開き、奈根小の教育論文が特選された。

この発表大会では、この一年間各小学校で「立派な子どもを育てるには、どうしたらよいか」をい

から研究し、教育論文としてまとめられたものから、五校の論文が選ばれて発表された。その中で、奈根小の研究論文「集団思考を重視した社会科指導の計画と実践」が、特に優秀な研究であるとしてその実績が認められ、愛知県教育委員会から特選の表彰を受けたわけである。特別教育活動の研究に立



小集団学習で磨きあう奈根小の児童たち

「集団思考を重視した社会科指導の計画と実践」が、特に優秀な研究であるとしてその実績が認められ、愛知県教育委員会から特選の表彰を受けたわけである。特別教育活動の研究に立

進学率昨年を下まわる

中学卒業生の進路状況

ことしの中学校卒業生は、三月十五日に町内一せに行なわれました。今春卒業の町内中学生は、東栄中、三輪中、振草中あわせて二百七十一人で、うち男子百三十五人、女子百三十六人となっており、昨年より二十六人減っています。

このうち、高等学校進学をめぐらしたものは、三校あわせて百七十三人で、その進学率は六十四割と昨年を七割も下まわりました。学校別では、東栄中(分校を含む)が六十六割、三輪中六十八割、振草中五十五割といずれも昨年を下まわり、特に、振草中が昨年八十割と三校中一番進学率が高かったものが、

進学の進路は、家庭教室の一隅を利用して仮設のもので、利用上不便が多く、児童たちの読書意欲をそいでいるというそまづな設備であったため、同校ではこの解決策として、四十二

進学の進路は、家庭教室の一隅を利用して仮設のもので、利用上不便が多く、児童たちの読書意欲をそいでいるというそまづな設備であったため、同校ではこの解決策として、四十二

進学の進路は、家庭教室の一隅を利用して仮設のもので、利用上不便が多く、児童たちの読書意欲をそいでいるというそまづな設備であったため、同校ではこの解決策として、四十二

進学の進路は、家庭教室の一隅を利用して仮設のもので、利用上不便が多く、児童たちの読書意欲をそいでいるというそまづな設備であったため、同校ではこの解決策として、四十二

進学の進路は、家庭教室の一隅を利用して仮設のもので、利用上不便が多く、児童たちの読書意欲をそいでいるというそまづな設備であったため、同校ではこの解決策として、四十二

進学の進路は、家庭教室の一隅を利用して仮設のもので、利用上不便が多く、児童たちの読書意欲をそいでいるというそまづな設備であったため、同校ではこの解決策として、四十二

町の処方箋

林業の現況と振興策

素材業者の問題点と対策

素材業者の全国的傾向として、問題点として、存在基盤の不安定性があげられ、それに加えて東栄町の業者には、小規模業者が多く、それゆえ資本設備も不十分という地域的性格がある。

これらは、東栄町における林業生産の小規模性と素材業者自身の性格にある。したがって、素材業者の安定化については、それぞれ検討されなければならない。

素材業者の全国的傾向として、問題点として、存在基盤の不安定性があげられ、それに加えて東栄町の業者には、小規模業者が多く、それゆえ資本設備も不十分という地域的性格がある。

素材業者の全国的傾向として、問題点として、存在基盤の不安定性があげられ、それに加えて東栄町の業者には、小規模業者が多く、それゆえ資本設備も不十分という地域的性格がある。

素材業者の全国的傾向として、問題点として、存在基盤の不安定性があげられ、それに加えて東栄町の業者には、小規模業者が多く、それゆえ資本設備も不十分という地域的性格がある。

素材業者の全国的傾向として、問題点として、存在基盤の不安定性があげられ、それに加えて東栄町の業者には、小規模業者が多く、それゆえ資本設備も不十分という地域的性格がある。

素材業者の全国的傾向として、問題点として、存在基盤の不安定性があげられ、それに加えて東栄町の業者には、小規模業者が多く、それゆえ資本設備も不十分という地域的性格がある。

素材業者の全国的傾向として、問題点として、存在基盤の不安定性があげられ、それに加えて東栄町の業者には、小規模業者が多く、それゆえ資本設備も不十分という地域的性格がある。

素材業者の全国的傾向として、問題点として、存在基盤の不安定性があげられ、それに加えて東栄町の業者には、小規模業者が多く、それゆえ資本設備も不十分という地域的性格がある。

素材業者の全国的傾向として、問題点として、存在基盤の不安定性があげられ、それに加えて東栄町の業者には、小規模業者が多く、それゆえ資本設備も不十分という地域的性格がある。

素材業者の全国的傾向として、問題点として、存在基盤の不安定性があげられ、それに加えて東栄町の業者には、小規模業者が多く、それゆえ資本設備も不十分という地域的性格がある。

素材業者の全国的傾向として、問題点として、存在基盤の不安定性があげられ、それに加えて東栄町の業者には、小規模業者が多く、それゆえ資本設備も不十分という地域的性格がある。

素材業者の全国的傾向として、問題点として、存在基盤の不安定性があげられ、それに加えて東栄町の業者には、小規模業者が多く、それゆえ資本設備も不十分という地域的性格がある。

素材業者の全国的傾向として、問題点として、存在基盤の不安定性があげられ、それに加えて東栄町の業者には、小規模業者が多く、それゆえ資本設備も不十分という地域的性格がある。

素材業者の全国的傾向として、問題点として、存在基盤の不安定性があげられ、それに加えて東栄町の業者には、小規模業者が多く、それゆえ資本設備も不十分という地域的性格がある。

素材業者の全国的傾向として、問題点として、存在基盤の不安定性があげられ、それに加えて東栄町の業者には、小規模業者が多く、それゆえ資本設備も不十分という地域的性格がある。

素材業者の全国的傾向として、問題点として、存在基盤の不安定性があげられ、それに加えて東栄町の業者には、小規模業者が多く、それゆえ資本設備も不十分という地域的性格がある。

素材業者の全国的傾向として、問題点として、存在基盤の不安定性があげられ、それに加えて東栄町の業者には、小規模業者が多く、それゆえ資本設備も不十分という地域的性格がある。

素材業者の全国的傾向として、問題点として、存在基盤の不安定性があげられ、それに加えて東栄町の業者には、小規模業者が多く、それゆえ資本設備も不十分という地域的性格がある。

素材業者の全国的傾向として、問題点として、存在基盤の不安定性があげられ、それに加えて東栄町の業者には、小規模業者が多く、それゆえ資本設備も不十分という地域的性格がある。

素材業者の全国的傾向として、問題点として、存在基盤の不安定性があげられ、それに加えて東栄町の業者には、小規模業者が多く、それゆえ資本設備も不十分という地域的性格がある。

素材業者の全国的傾向として、問題点として、存在基盤の不安定性があげられ、それに加えて東栄町の業者には、小規模業者が多く、それゆえ資本設備も不十分という地域的性格がある。

素材業者の全国的傾向として、問題点として、存在基盤の不安定性があげられ、それに加えて東栄町の業者には、小規模業者が多く、それゆえ資本設備も不十分という地域的性格がある。

素材業者の全国的傾向として、問題点として、存在基盤の不安定性があげられ、それに加えて東栄町の業者には、小規模業者が多く、それゆえ資本設備も不十分という地域的性格がある。

素材業者の全国的傾向として、問題点として、存在基盤の不安定性があげられ、それに加えて東栄町の業者には、小規模業者が多く、それゆえ資本設備も不十分という地域的性格がある。

素材業者の全国的傾向として、問題点として、存在基盤の不安定性があげられ、それに加えて東栄町の業者には、小規模業者が多く、それゆえ資本設備も不十分という地域的性格がある。

