

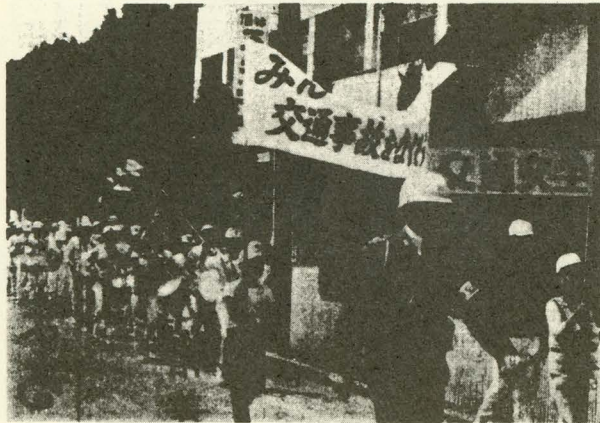
発行 東栄町役場
 編集 企画室
 愛知県北設楽郡東栄町大字本郷
 字上前畑25 TEL 東栄(代)400
 印刷 株式会社水鳥印刷所

とうえい

広報

◆総数	9,162人
男	4,393人
女	4,769人
5月中の異動	減 152人
出生	16人
死亡	9人
転入	23人
転出	181人
◆世帯総数	2,019世帯
◆住民登録人口	5月末現在

町・県税	1期分
保 険 料	6月分
国民年金保険料	〃
◆納期	6月30日
◆完納で築く 明るい町、住みよい町	



役場前をスタートする
下川小児童鼓笛隊の交通安全パレード

町民総意識で交通安全

交通道德の向上に まず家庭から町ぐるみへ……

「世界の願い、交通安全」いまや交通安全は人類の悲願です。しかし、交通事故は日まに増加しているのが現実の姿です。もはや人ごとではありません。私たち町民は、交通安全意識をもつて、事故防止に立ち上がるときに直面しています。五月下旬に実施された春の交通安全運動の成果を生かし、東栄町から交通事故を追放するため町ぐるみの努力が切望されます。

どんなに指図通りに強化しても、けんめいに交通安全を呼びかけても、交通事故は、日まに増加の一途であるというこの現実。なんとかしなければならぬ。しかし、どうしたら効果があるのか、なんとかならぬ焦燥感があったよいかけているのが最近の交通安全対策です。

対応した特効薬は、いまのところないというのが実情だといえます。ですから、なほ、なおざりである問題ではありませぬ。結局、交通安全の諸施策を

安全運動の 成果を生かさそう

変化していき交通安全への対応もさることながら、事故を防ぐために、その基本となる交通モラル(道徳)の向上がクローズアップされてきました。その具体的な努力の一つとして、交通安全運動が繰り返えされてい

一つ一つ積み上げていくという努力が、なにか手ぬるい感じはまぬがれないとしても、たいへん重要なことです。

安全運動の成果を生かそう

変化していき交通安全への対応もさることながら、事故を防ぐために、その基本となる交通モラル(道徳)の向上がクローズアップされてきました。その具体的な努力の一つとして、交通安全運動が繰り返えされてい

東栄町は 事故多発地帯

昨年中に、北設楽郡下で発生した交通事故は八十四件で、このうち約半数近い三十八件が東栄町内で起きており、郡内で

いちばん多く発生しています。ですから、昨年東栄町においては、十日に一件の割合で交通事故が発生したことになりました。また、ことしにはいつてから、依然として町内での発生件数は多く、設置警察署が調べた一月(四月)までの町内の事故件数は、昨年の同期は三件であったものが、ことしはすでに二倍以上の七件も発生しています。これはまことに不名誉なことです。

事故発生の原因別では、安全運転義務違反(前方不注意)、徐行違反、酒酔い運転の順に多く、また路線別では、町内を縦断している国道一五号線においていちばん多く発生しています。道路の改良整備は、町発展の基幹として仕員の等しい願ひですが、道路がよくなるにしたがって、交通事故が増えています。ということは悲しい現象です。道路がいいからスピードを出す

格差是正に努めたい 鈴木県総務部長、来町で語る

東三河地方を行政視察するたため出張してました愛知県の鈴木県総務部長が、去る五月十六日の午後三時すぎ、鳳来町の視察を終えて東栄町を訪れました。そして、道路視察の途中、このほど落成した青年の家「東栄荘」に立ち寄られました。

総務部長といえは、愛知県政全般の総括をはじめと、特に地方行政の総元締め存在である総務部の最高責任者というところにすぎません。それだけに、多忙をきかぬ職責のため、総務部長が地方を視察することはたいへん少ないわけで、こんどの東栄町訪問は、町発足以来はじめてのことです。

この日、東栄荘では、議会議員ならびに役場関係職員などおよそ三十名が出迎えました。随員一人(秘書)という軽い小休止のち、町長の案内で



徐行をおこたると、これでは事故が起るのも当然です。ここにおいても、運転者の交通安全意識すなわち交通モラルの向上が問題とされる場所です。

また、町内の交通事情は日まに複雑になっていきます。現在町内の自動車保有率は四戸に一台、オートバイでは二戸に一台という割合になっており、さらに増加の傾向にあります。こうした交通量の伸びは、交通事故発生との結びつきが深いだけに将来がさらに憂慮されます。

交通安全で
明るい町づくり

こうした実情から、東栄町では、交通安全推進協議会を中心に各関係機関の協力を得て、町内の交通安全を確保するため方策をのぞみ、町内から交通事故を一掃することになりまし。その一環として、四月から

タバコは町内で 買いましょう

九月までの六ヶ月間を交通安全推進強調期間と定め、安全運動などの行事と併行して万全を期しています。

その基本的な方針としては、交通安全は、まず家庭のなかから、手を主眼として、これを結び合わせて、町民総意識の運動にまで盛りあげようとするものです。四月はじめて「家庭の交通安全教室」として、パンフレットを全世帯に配布しましたが、その成果が期待されました。

交通安全対策には、いろいろな方法が構えられていますが、なんといっても、個人個人の考え方、交通道德というものがその根底となつてはいるはずで、交通安全問題は、もはや対岸の火事ではありません。いまこそ町民の意識を結集して、交通事故防止に立ちあがるときです。みんなの力で、交通事故のない、のしい家庭、明るい町づくりを実現いたしましょう。

いと考え出向いた次第です。たしかに都市と農山村の格差問題は深刻化しているが、県としても、両者の調和ある発展と健全な地域社会の建設に全力を傾けている。特に、国道ならばに主要地方道の改良整備には力を注いでいるが、なんといたつても本県は路線数やその延長も大きいため、他県に比べて予算の計上は多額であったも、なかなか地方の要望とりに整備されていがないのが実情のようである。

私も、できる範囲内で当然のためにお役にたい、と、大事このように述べました。

らびに佐久間設楽線などの改良整備を強力に推進していただいたなどの意見交換があつて、約一時の東栄滞在を終えて午後四時すぎ、次の視察地設楽町へ向かわれました。

町民所得推計まとまる

39年分 一人当たり十六万円 大きい県民所得との格差

県統計課が実施している市町村民所得推計要領にもとづいて、役場の企画室が、昭和四十二年度初めて調査した昭和三十九年分の町民所得の推計が、このほどまとまりました。この調査は、東栄町の経済活動を総合的にとらえたもので、今後の経済開発資料としても重要な意味があるとされています。次にその結果の概要を説明します。

生産所得は 年間十四億円

まず、昭和三十九年の一年間に町民が得た所得の総額を種別にあげると次のとおりです。

- 生産所得 十四億二千四百四十二万円
- 第三次産業が総生産所得額の五十分近くを占めています。
- これを個々の分類でみると、やはり林業生産所得が三億七千万円と総所得の二十六割を占めてトップとなっており、東栄町の経済活動のなかで林業生産が大

要を解説します。



ごあいさつ

東栄町議会議長 熊谷量市

それいかなる点が多々あることを憂慮するものでございますが、この光栄に浴しました以上、誠心誠意全力を傾注して議長職責を全うする覚悟であります。

このたび、去る五月六日に開催された改選後の町議会における役員選挙に際し、はからずも議長に選任され、また五月二十二日の北設楽郡町議会議長会において、副議長に就任することになり、いずれもその責任の重大さを痛感している次第であります。もとより浅学非才の上経験に乏しく、その器でございますので、皆様方のご期待に

町内生産所得 (昭和39年)

区分	就業者数人	所得額千円	構成率%
総計	4,778	1,424,427	100.0
第一次産業	2,429	495,501	34.8
林業	2,140	122,972	8.7
水産	289	369,453	25.9
第二次産業	837	251,000	17.6
第三次産業	1,512	677,926	47.6
建設	321	108,841	7.6
製造	401	108,082	7.6
卸売小売	642	197,262	13.8
金融保険	29	115,179	8.1
運輸通信	222	69,630	4.9
電気ガス	5	362	0.1
サービス	532	259,894	18.2
公務	83	95,599	2.5

家庭の問題で お悩みの方は家裁へ...

名古屋家庭裁判所新城支部に家事相談があるのをご存じでしょうか。毎日(日曜、祭日を除きます)午前九時から午後四時半まで、無料で相談を受けています。夫婦、親子、親族間などの問題、相続、扶養、慰謝料などの問題で、話し合いがつかず悩んでおられる方は、なるべく早めに家裁に相談に来られることをお勧めします。

低い所得水準

分配所得

分配所得というのは、一年間に町民が、生産活動にその所有する労働、土地、資本などの生産要素を提供することによって、受け取るべき現金および現物所得のことをいいます。この分配所得を、人口(三十九年九千五百七人)一人当たりだとすると五万七千円になります。これを県全体と比較したとき、その所得においては一割も満たないという結果となりました。

き、その格差は約六十割にあたり、東栄町の経済水準は、県下各市町村のなかでもかなり低いものとなっております。

これは、町住民が実際に受け取る所得をいいます。従って、人口一人当たりの個人所得は、個人の所得水準を示す最も適切な指標であり、生活水準を測定する有力なバロメーターであるといえます。

調査の結果では、町民一人当たりの所得は十六万五千円となつていますが、これを国民一人当たり所得の十八万四千円と比較すると九十割にあたりませんが、さらに県民所得二十二万七千円との比較では、七十三割にしかあらず、その格差ははかりのつきがありません。

運転手さん、止まってね

本郷に初の「横断歩道」できる



県公安委員指定の横断歩道

本郷商店街を縦断している国道一五二号線に、このほど愛知県公安委員が指定した「横断歩道」が設置されました。

設置されたところは、東栄郵便局前の交差点で、町内ではこれが初めてのもので、この交差点は、本郷商店街の北側にあたり、歩行者の安全を守り、また、歩行者の通学、通商、通遊でもあり、国道の交通量増加に伴う改善が協議され、次の方々が新役員に選任されたのでご紹介します。

みなさんも、この横断歩道が設けられた意義を充分考えていただき、運転手さんは、歩行者があるときは必ず一時停止をして歩行者の安全を守り、また、歩行者は、少しはまわり道でも必ず横断歩道を渡るように心がけてほしいものです。

専門指導員による(5名来町) 商工業巡回指導が実施されます

- 8月24・25・26日10時~16時
- 指導区域=東栄町・豊根村・富山村
- 指導対象=経営・経理・生産・金融・店舗

県中小企業センター指導部
申込先 東栄町役場商工会

商工会長に鈴木博氏 東栄荘で通常総会開く

東栄町商工会の第七回通常総会が、去る五月二十六日の午後一時から青年の家「東栄荘」で開催されました。

- この日参加した会員は二百十九名。昭和四十二年の事業報告、収支決算ならびに新年の事業計画、収支予算案の承認など、あわせて議案六件が審議され、それぞれ満場一致で承認、議決されました。
- このうち、役員任期満了に伴う改選が協議され、次の方々が新役員に選任されたのでご紹介します。
- ◇商工会新役員
- 会長 鈴木博(本郷)
 - 副会長 熊谷量市(御殿)
 - 理事 柳沢政男(中央)
- ◇本郷支部
- 林 半助 鈴木博
 - 湯浅敬介 原田松次郎
 - 野口四二 熊谷金一
- ◇中央支部
- 柳沢政男 湯浅 端
 - 佐々木武夫 内藤照男
 - 田中亮三
- ◇振草支部
- 内藤春夫 片桐信行
 - 青山千秋 堀 倫雄
- ◇御殿支部

- 熊谷量市 伊藤安行
- ◇三輪支部
- 村本嘉夫 杉野 税
 - 梅田 実 田辺光治
- ◇監事 田中利男(中央)
- ◇中道昌之(本郷)
- また、この総会で青年部・婦人部結成のひろうがなわれましたが、両部会の役員のうち正副会長をご紹介しますと次のとおりです。
- ◇青年部
- 会長 安藤 孝(下川)
 - 副会長 三崎 敦(振草)
 - 野末 実(本郷)
- ◇婦人部
- 会長 長川(三つえ)(本郷)
 - 副会長 藤原みつ(御殿)
 - 伊藤立子(下川)

広 報 通 信 欄

農 作 業 と 対 策

稲 作

種まき期が、ナタネ梅雨とぶつかりその生育が心配されましたが、その後の天候回復で苗木不足もなく、大体順調に田植えも終って、生育状況は良好に経過しています。これからが本格的な生育期にはなりますので、今後の稲作管理には手ぬかりのないようにしたいものです。

(一)有効分けつ確保
田植え後の大事なことは、三十五日までに一本三枚以上の葉のある太い分けつを、坪当たり千本(穂重型)〜千二百本(穂数型)を確保すること。その時期は、若葉×銀葉六月十五日、

種まき期が、ナタネ梅雨とぶつかりその生育が心配されましたが、その後の天候回復で苗木不足もなく、大体順調に田植えも終って、生育状況は良好に経過しています。これからが本格的な生育期にはなりますので、今後の稲作管理には手ぬかりのないようにしたいものです。

(二)灌水管理
稲は、水温が三十一度Cぐらゐが適温といわれます。水温を高める工夫と常に浅水管理をし、時には地面を空気にさらし、時には水温を下げます。なお、分けつは感度の温度差のある方がよく分けつしますので、夜間の低温は心配りません。水口はとぎとぎ変えて、平均して分けつさせるよう注意することです。

(三)中干しの励行
稲は、中干しの時期は、六月二十五日ごろから、早くても中干しにかかる。これまでに分けつができて、時期がこないからといって干さない方が、これは分けつ過剰で倒伏、秋おちとなります。また、田植え後三十五日〜四十日ごろが適期で、それより遅れると、えつて弱小分けつで損になり、浅耕の乾田、水不足のところは極端に干さないこと。中干しは、ちよつと夏の炎天下に木蔭で冷水を飲み、一服すると同じです。稲もこの時がゆつくり休ませると、秋の結果が必ず良くなります。

(四)病虫予防
しほが病は、六月二十五日ごろ第二回のガンマ粉剤を散布する。特に今年発生が心配される。この時期は夏ツツカカ予防に効果があります。

東 栄 郵 便 局 から お 願 い と ご 注 意

だより

毎度、電話・電報のご利用をいただきありがとうございます。すてことご承知のことと思ひますが、当地方の電話をダイヤル式に変更する工事を進めています。このため、みなさまが迷惑をおかけしては、誠に申し訳ありませんが、お願ひ申し上げます。

このダイヤル式電話の開始は、明年二月ごろの予定ですが、その工事が進んで、電話機の付属品などを販売する業者が訪問しますから、つぎの事項をご承知いただき、被害を受け

な、よりご注意ください。
▽電話機に取り付けはけいけい物品
①自動料金箱(千円玉を入れないタイプ)ができません
②コード吸込み式電話機(電話機を置くだけのものはさじつかえな)
③市外局番号見本(電話線に接続の)
▽電話機設置、電話消費器具、電話機(オルゴール付含む)などは、別に販売についての規程はありませんが、電話機の規格にあつては、お願ひ申し上げます。なお、規格にあつたものは、財団法人電気通信共済会が受けては、必ず身分証明書を提示しますから、確認されるか郵便局まで照会してください。
▽私製電話番号にご注意
電話番号簿は、毎年一回五十

もしも、葉いもちの発生をみた場合は、ブラスチン、カスミン粉剤を早目に散布し早期防除します。

稲作の安全増収は、穂肥のやれる稲を作ることです。特に東

農 協 だより

地域格差の是正と均衡ある発展を期して、豊知県山村営農振興事業は、県下山村の農林業経営改善のために着々その成果を挙げております。

当組合においても、町当局の格別のご援助を得て、畜産団地造成、養蚕団地造成、特産団地造成などの諸事業を取りあげていただき、青森県、養蚕協業施設、製茶加工施設等の諸施設を始め、桑園団地、茶園団地等が、このほどそれぞれしゅん工あるいは造成をみることができました。

去る五月二十三日、これら諸施設のしゅん工の式を、新築した奥三河青年の家「東栄

躍 進 の 足 が かり

諸 施 設 しゅん 工 する

松久保の共同青森施設
庄」において、竹下県農、土屋農蚕課長、伊藤町長はじめ関係者五十名余のご出席をいただき開催しました。

山村農業と取りまく諸情勢は必ずしも樂觀を許されるものではありませんが、これら施設を拠点として、果ならびに町の指導を得つつ適地適産農業の推進を図ることにより、自らの手で躍進の道を切り開かねばならぬことを痛切に感じている次第です。

森 業 だより

林 地 肥 培 の 考 え 方

林木の生育を促進させるためであることはいうまでもありませんが、林地施肥は、単に林木の生育を良くするというだけではなく、林木が良く育つというところの結果として林木と土との間の養分の循環が良くなり、ひいては山の土を肥やすというふうになります。山の土が良くなれば、さらにこれが林木の生育を良くするといふようにつきつきと繰り返され、より大きな効果

果を上げてゆくことにあります。またそのほかにも、いろいろの害に耐えていっても健康に育つような自力を与え、また早く生長させることにより林地のウツベイを早めて下刈り期間を短縮し、さらには、早く収穫があげられ経済的に非常に有利になるようにしたいというのがその目標です。

◇施肥の時期
林地施肥には、植栽当初に行なり第一期施肥、間伐前後に行



松久保の共同青森施設

1. 植栽当年の施肥要素基準量

樹 種	苗木1本当りグラム数			
	チ ョ ン	リンサン	カ	リ
スギ	8 ~ 12	5 ~ 7	5	5 ~ 7
ヒノキ	8 ~ 10	5 ~ 5	5	5 ~ 6
マヒメ	6 ~ 8	4 ~ 5	5	5 ~ 6

2. 仕令林の施肥要素基準量 (スギ)

時 期 別	1反当りキログラム数			
	チ ョ ン	リンサン	カ	リ
第2期肥培	80~120	50~80	50	80
第3期肥培	120~200	60~100	60	100

NHK だより

テレビにも敵！
つゆにはいつてから急にテレビのうつりが悪くなることがあります。つゆは人間にとってもいやなもので、テレビにとつてもいやなものです。アンテナやワイヤーが古くなつていたり、雨が降ったとき電波をうまくとらえることができず、テレビのうつりが悪くなるのです。そんな時は、さつそく古くなったアンテナやワイヤー

ダリは取り替えてみましょう。また、テレビの部品は湿気に弱いものです。よくに部品にはこりがたまっていて、湿気を帯びたほりを通し、電気が流れたり、故障を起しやすくなります。こうした場合、テレビを屋外に防くために、裏がたをあけ、ホースを電氣掃除機の吹出口につないで、こりを吹き飛ばすのがいちばん良いのですが、それができない場合は、使いかたを注意し、ほりをつとほりを取り除くのも一つの方法です。

戸 籍 の 窓 口

- (五 月 分)
- よるこび (出生)
(出生児(保護者)(大人名)
諏訪 憲治 敬治 (下田)
鈴木 邦 君男 (三郷)
平松 邦男 正男 (本郷)
亀山 千恵 初男 (下田)
市原かおる 進 (本郷)
杉平 隆徳 利雄 (三輪)
- 林 寿彦 千本 (本郷)
沢口 陽一 隆一 (三輪)
かなしみ (死亡)
(氏名年令)(世帯主)(大人名)
久保田頼代 末太郎 (三輪)
持城善三郎 寛人 (西園目)
伊藤 たき 恭二 (坂草)
佐々木きよ 平八 (ク)
内藤あさ 85 林平 (ク)
佐々木保 43 本人 (本郷)
中野しげ 51 保人 (川角)
本田 わき 79 繁春 (足込)