

町の人口		3月の納税	
◇総数	9,065人	保険料	3月分
男	4,341人	保育料	〃
女	4,724人	国民年金保険料	〃
1月中の異動	減 29人	◇納期	3月29日
出生	6人	死亡	10人
転入	29人	転出	54人
◇世帯総数	1,990世帯	◇納税は日掛け月掛け心掛	
住民登録人口	1月末現在	掛	

とうえい

広報

発行 東栄町役場
編集 企画室
愛知県北設楽郡東栄町大字本郷
字上前畑25 TEL 東栄◎050149
印刷 株式会社水鳥印刷所

総合文化センター 一連の建設計画進む

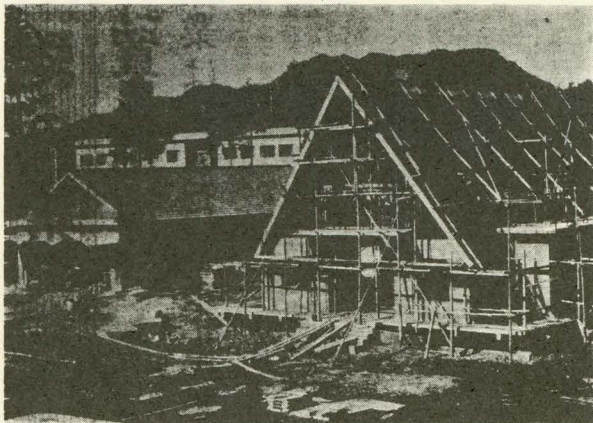
大森の丘一円を公園化

奥三河青年の家「東栄荘」を中心として、本郷大森の丘一円に総合文化センターと名をうった一連の建設計画が、いま着々と進められています。この計画が実現すれば、居ながらにして郷土の自然、風俗、文化、芸能などが理解でき、これを広く町内外に紹介することができそうです。さらにスポーツ施設の併設が、町民をはじめとしたスポーツ振興にも役立つこととなります。また、湯谷温泉 佐久間ダムとの観光ルートの中で、その中継点的役割も果たすことにはできず、ここに町の観光ならびに教育文化史上画期的な一ページが加えられようとしています。

「ビジターセンター」

郷土の自然を学ぶ博物館

このビジターセンターの建設は、本年五月末の完成をめざして現在工事が半ばすすんでいます。建物は鉄骨二階建てで、その建坪は延三〇六・五平方メートル。写真でもわかるように、設計には西洋風なセンスが取り入れられ、近在には珍しい建て方で、すまわりの調和を破った異色な存在ですが、かえってこれが訪れた人々の印象を深くし、



異色な建物… 建設工事が進むビジターセンター、左側奥が青年の家、その手前は講堂

民俗館

生活文化の 変遷を展示

民俗館は、旧本郷小学校の校舍を一部解体して、これをそのまま利用したもので、その規模は延一六五平方メートルの木造二階建てという設計になっています。この完成予定は今月末というところで、現在急ピッチで工事がすす

無償配布拡充される

義務教育 教科書 新学期から中学二年まで

義務教育の教科書の無償配布は、昭和四十三年度（新学期）から中学二年生まで行なわれま

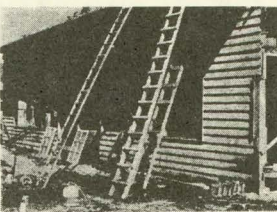
す。また、四十四年度までは中学三年生まで全員に無償配布される予定で、文部省もその繰にそって四十三年度の予算編成を終わっています。

この義務教育教科書の無償給与制度は、憲法第二十六条第二項に「すべて国民は、法律の定めるところにより、その保護する子女に普通教育を受けさせる義務を負ふ。義務教育はこれを無償とする」と掲げる趣旨にそって行なわれる恒久的な制度で

民芸館

「花祭り」の すべてを紹介

東栄町が無形文化財「花祭りの里」として全国的に知られたっていることはご存知のとおりですが、ここではそのすべてを



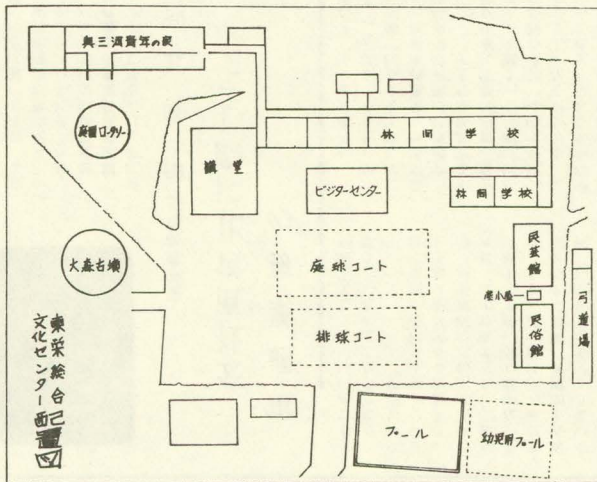
旧校舎が利用される民俗館

紹介します。

この建物には、約三三〇年前に建てられたという中設楽の金田喜作氏の民家を、そのままの形で移築して利用する計画になっていきます。このローカル色豊かな素材と、伝統ある民俗芸品の展示が、観光客の注目をあつめそうです。

なお、配置図にもあるように民俗館との間に、昨年県文化財として指定された三輪地内にある歴小屋も、原形のまま移築して保護されることになっています。

このように、一連の建設計画がすべて完成すれば、文字どおり東栄町総合文化センターとしてその果たす役割は大きく、東栄町に対する内外のイメージも変えられることでしょう。



町民 申告を お忘れなく

町民税の申告は、もう済まされたでしょうか。申告期限は三月十五日です。申告されたい、あるいは申告が滞り、お忘れなく、申告を済ませたい、というお申し込みです。

工場誘致の第一号

豊橋の本野貿易が進出

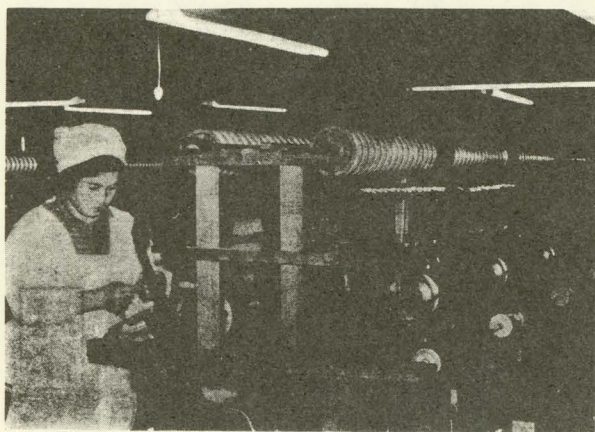
操業はじめた東栄工場

☆ 豊橋市の本野(へくの)貿易株式会社(社長本野貞治氏)がこのほど本郷の上下小田地区に☆
 ☆ 東栄工場を設立し、去る二月二十一日に開所式を終えて操業を開始しました。当工場は、東栄☆
 ☆ 町が都市部産業界から誘致した第一号にあたるわけでその意義は大きく、将来町内産業とタ☆
 ☆ イアップのもとに、本野東栄工場の発展が期待されます。

堅実を誇る経営体制

こんど東栄町に進出を図った本野貿易株式会社は、豊橋市八町通りに本社を、本工場を同市二川町にもち、資本金二百万円、従業員五十一人(東栄工場を除く)を有して、繊維の分業作業を主要とする会社です。

大正二年に、先代社長が同市において玉糸(生糸)の輸出品を扱って個人商店を開業したのが、この会社の前身だといわれます。そして戦後二十三年に法人組織に改め、以来紡績業界の



機械の響きも高らかに操業をはじめた本野東栄工場

がりますが、これは個人経営当時から法人化当初まで輸出品を扱っていた関係でつけられたもので、現在では貿易にはタッチしていません。

さらに拡充の構想もつ

こんど上下小田地区に開設した東栄工場は、本郷の山本謙吉氏ほか共有の建物(約一九〇平方メートル)を借り受け、これを改造して設備された小じんまりとしたもの。ここでは、自動分織機三基、バーン巻機二基が備えられ、旭化成の分織作業が行なわれている。

現在従業員は、男子一人、女子六人が従事しており、特に女

あなたの家を守る

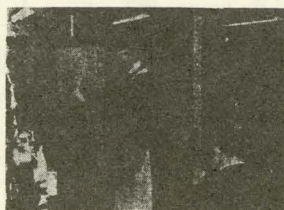
建物共済へのお勧め

このところ新聞やテレビに火災や交通事故の報道されない日は一日もありません。それに三月は、季節風が強くて乾燥した日が続いて、火災が起りやすい時期です。このため春の全国火災予防運動が展開されているのです。

さて、あなたの家の守り方では、きいてほしい。うか。ただ今、役場では農業災

当町は現社長 ゆかりの地

本野会社が東栄町に進出したという事については、現社長の本野氏に聞いてみると、東栄町はゆかり深い土地であることが、その大きな要因のようです。



開所式で発展を祈念

本野氏は学業を終ると同時に振華の栗代小学校の教員として赴任、昭和十二年から三年間同校で教鞭をとっていたことから、栗代地区には教員も多から、以来交際をつづけている人もかなりあるそうです。

氏に力添えは大きく、昨年十二月はじめに交渉がまとまり、以後とんとん拍子に事が運び、こんど東栄工場実現となったものです。

一八七人(75%)が進学めざす

中学卒業生の進路状況

ことしの中学校卒業式は、三月十五日に町内いっせいに

われす。

三月から四月にかけては、進学、就職などもっとも移動の多い時期です。

この時期がいちばん混雑しますので、次の点を留意いただき、事務処理が円滑にできますようご協力をお願いします。

- ① 移動する時の留意事項
- ② 移動届の際は、必ず印鑑を持参してください。
- ③ 転出証明の請求には、転出先の番地まで調べてきてください。
- ④ 配給を受けている人は、配給通帳が必要で
- ⑤ 国民健康保険に加入している人は、被保険者証を持参してください。
- ⑥ 戸籍謄抄本や転出証明は、少くとも一週間前ぐらいに準備されるようおすすしめます。
- ⑦ 交付手数料は、転出証明書一通五十円、戸籍謄抄本は一枚につき五十円です。

第一種 (火災)		第二種 (総合)			
保険金額	掛金	瓦	ぶき	トタン	ぶき
50	750	10	350	600	800
100	1,500	20	700	1,200	1,600
150	2,250	30	1,050	1,800	2,400
200	3,000	40	1,400	2,400	3,200
250	3,750	50	1,750	3,000	4,000
300	4,500	—	—	—	—

この建物共済は、安い掛金で補償は厚く加入しやすいようになっています。まだ加入されていない方は、一日も早く加入して安心した毎日を過ごしていただきたいものです。

加入できる建物の種類
 住宅、納屋、物置、畜舎、作業場、土蔵

新会長に 伊藤孝康君(下田)

東栄町青年協会の役員改選は、去る二月十一日に協議会を開き、四十三年度の新任役員を次のとおり決めました。

- ▽新年度役員
- 会長 伊藤 孝康 (下田)
- 副会長 大木 孝澄 (二輪)
- 同 大木 香澄 (本郷)
- 会計 伊藤 八郎 (下田)
- 事務局 一野 忠彦 (振華)

分団統合問題まとまる

◆◆東栄町消防団◆◆

来年度から新機構でスタート

町内の注目をあつめて研究が続けられていた東栄町消防団の分団統合問題は、このほど消防団から提出された答申書にもつきその大綱がまとまり、去る二月二十三日の統合委員会が協議決定されました。このため昭和四十三年度からは、この線にそって統合された新機構によって、時代のすう勢にマッチした消防団としての運営に万全が期せられることになりました。

いまや、農山村の人口減少問題は深刻化しています。特に年齢十五歳から三十歳までの青少年の流出が目立ち、最近五年間の町の統計からみても、総人口の六五割も占めています。このため、こうした年齢層にウェイトをもつ消防団員数も必然的に減少の一途で、町内十八個分の中には、退団者はあつても新入団者は皆無という分団も生じている現状です。

統合で六箇分団編成

この統合委員会が決定された統合方針と新機構は、大要次のとおりです。

①統合方針と新機構
統合は六箇分団編成とする。

②統合の時期
昭和四十三年三月三十一日までに準備を完了し、四月一日から発足する。

③解団・結団
本年三月三十一日までに各分団とも完了する。

④新役員選出
新編成による役員選出は、

この統合委員会が決定された統合方針と新機構は、大要次のとおりです。

①統合方針と新機構
統合は六箇分団編成とする。

②統合の時期
昭和四十三年三月三十一日までに準備を完了し、四月一日から発足する。

③解団・結団
本年三月三十一日までに各分団とも完了する。

④新役員選出
新編成による役員選出は、

の差)はわずかに二十五人増であるのに対し、社会増加(転入と転出との差)では実に千六百六十六人減つています。したがって、五年間の減少は差引き千四百一人となります。

さらにこれを分析すると、自然増加のうち出生では、四十一年の「ひのえうま」による大きな減少は別としても、このところ年々減つていっているのに対し、死亡数が横ばい状態を続けているため、その差増は年々減つていきます。この傾向がさらに続くならば、数年後には自然増加は考えられず、むしろマイナスという事態が予想されます。

また社会増加では、町内の転入者が年ごとに減つてきています。反面、転出者はわずかながら年々増えており、その差において減少は増える一方です。このように悪循環が重なりあ

うした統合問題ともなれば、いろいろむずかしい問題が出てきて、難行はつきものです。この場合でも、各分団ともそれぞれ積極的な動きもあつて、この調整には幹部の人たちの苦勞もたいへんなものがあったよう

です。

その結果として「町消防団の将来のため」という大きな見地から、消防団がまとめた答申書にもつづき、四十三年度から新機構でスタートという画期的な結論が得られたこと、まことに喜ばしいことです。

こうして新しく生まれ変わった東栄町消防団が、本来の使命達成のために今後より団結し、住民の信頼をいっそう高めていただくよう切望してやまないものです。

本年三月三十一日までに進行する新しい役員構成

本部役員：従来どおり。

分団長：各分団一名。

副分団長：統合した旧分団数。たとえば、三箇分団が統合した新分団は三名となる。

①階梯は分団各一名とし、計六組とする。

②ラッパ手は分団各三名とし、計十八名とする。

組とする。

ラッパ手は分団各三名とし、計十八名とする。

組とする。

ラッパ手は分団各三名とし、計十八名とする。

組とする。

ラッパ手は分団各三名とし、計十八名とする。

組とする。

ラッパ手は分団各三名とし、計十八名とする。

東栄町の人口減少の現状をみる

(1)

東栄町の人口は、年々減少の一途をたどっています。いまや農山村人口の減少は全国的な傾向といわれ、国にとつてもこの対策には頭の痛いところとです。産業構造の変化など社会的な関連も大きいだけに、地すべりの人口減少は今このところ特効薬はないというのが実情のようです。だからといって、見守りしておけない重大問題です。そこで、町の人口減少の実態をみながら、ご理解いただくとともに、町ぐるみで真剣に取り組んでもらうことを急務とし、企画室で調べた統計をもとに、以後四回にわたつてこの問題を取り上げてみることにしました。

昨年中に

三九三人減る

まず本号では、最近五年間の町人口の異動状況を総合的に検討してみることになります。これをまとめてみたのが別表です。これでわかるように、昨年の

最近5年間の人口異動 (住民登録人口)

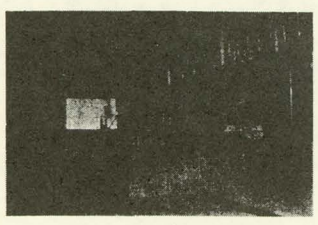
年度	総増加(Δ減)		自然増加(Δ減)		社会増加(Δ減)		増	
	出生	死亡	差増	転入	転出	差増		
38	212	151	56	394	682	Δ	268	
39	210	143	67	397	720	Δ	323	
40	282	144	87	407	674	Δ	267	
41	324	85	68	384	725	Δ	341	
42	393	104	80	320	737	Δ	417	
合計	1,401	627	412	215	1,902	3,518	Δ	1,616

食鶏処理場が完成

東三随一を誇る設備

農業構造改善事業が経営近代化施設として取り上げた食鶏処理場の建設は、昨年九月以来工事が進められていましたが、このほどついに完成、去る二月二十七日に現地でめでたく竣工式が行なわれました。

この完成した処理場は、総事業費二千二百九十六万円を投



完備した処理場内部

新しい分団編成

新分団	区	旧分団	新団員数	地区人口
第1分団	御殿区	第1.2.3.分団	105	1,545
第2分団	本郷区	第4.5.6.7.分団	113	2,046
第3分団	下川区	第8.9.分団	97	1,252
第4分団	園区	第10.11.12.13.分団	105	1,332
第5分団	三輪区	第14.15.分団	106	1,142
第6分団	振草区	第16.17.18.分団	119	1,508
6箇分団	6区	18箇分団	645	8,825

ふるさと歌壇 (宮下 茂運)

〜一月詠草入選歌〜

関本三江水
天 敬え児の賀状の文字に夫々の幼きくせのあるがなつかし
後藤八重子
地 夜深し賀状の黒の乾く間を火鉢の灰にしろす君の名
今泉昭郎
地 雲の間をこぼれて射せる冬の陽は浅き流れに光りてかえる
岩倉源三郎
人 葉の落ちし雑木林に古栂しの夕つり来て乱れとふ雲
内藤すへ
人 年明けて晴れたる空に物を干すこの平凡我がが幸せか
柳沢美知子
人 嵐のうなりは夜を渡りきて胸にふれゆく悲しがるもの

二月二十四日(日曜)に実施されることになりました。

まだ、くわしい要綱は決まっていますが、だいたい前年度の要綱にもとづいて、本郷高校の校庭を会場に行なわれる予定です。

消防団にとって、検閲式は年中行事のうちでも最も大きなもので、日ごろの訓練成果や団の現勢を公にひろし、あわせて団員相互が与えられている使命を再確認するという、意義ある行事です。

ことしも検閲式を間近にひかえ、各分団ではその準備をすすめています。

消防団の検閲式

三月二十四日に挙行

恒例による東栄町消防団の昭和四十二年度検閲式は、来る三月二十四日に挙行

くらしのスポット

▼新入学児の健康...小学校や保育園にはいるお子さんは、虫歯、(ヘントウ)鏡、近視、難聴などは十分に治療または対策を考慮してあげてください。

▼春先の結核...ほこりっぽい春先にかかりやすい。外出から帰ったら、清水で目を洗い、指先はいつもきれいに、何回でも洗う習慣をつけましょう。

▼ハンカの流行期...これから五月ごろにかけてハンカが流行します。ハンカは肺炎や中耳炎などの合併症をおこしやすい。近所に流行しはじめたら、かかりつけの医師に対策をきいておくと役に立ちます。

広報欄



全国農協中央会がモデル官農団地として選んだ中部近畿十一府県二十八団地のうち、養鶏部門に当組合が選出されたことでもわかる通り、当時の養鶏事業は順調に伸び、いまや各方面の注目を集めております。養鶏においては、優秀ひなの供給は不可欠の要素ですが、既設の育すう施設では十分需要に応じられない

農協だより 第2育すう施設の建設に着手

三月は学年末の時期です。また、この時期は就職にあるいは進学にと、本人たちはもちろん父兄のかたがたとともに、落ち着かないときでもあります。ところで、このようなときに学校生活から離れた解放感からときに子どもたちを非行に走らせることがよくあります。子どもたちにとって

家庭で気をつけたいこと

— 学年末にあたって —

- ことばや態度にまじめさがなくなつた。
- よく不健全な場所に立ち回る。
- へんな友だちがよく尋ねてきたり電話をかけてくるようになった。
- まじめな青少年にふさわしくない服装や品物を持つようになった。

電通業務の

公社直営化に際して(下)

東栄郵便局長 伊藤 五郎



電通業務の直営化ならびにダイヤル式後における地方民の利益。

改式によって受ける利益は数多くありますが、その最たるものとしては、これまで当地から東京へ電話を申し込むと、その待ち時間が二、三時間以上もかかる場合があり、多忙な方々はこのため止められて無為に時間を空費されることがしばしば

あったわけですが、ところが、ダイヤル電話機に切り替えられたことによつて、北は青森から南は鹿児島に至る約三千五百の同種の局に対し、今後は即時通話ができることになり、時間的経済においても皆様の利益することはいささか大きなものがあります。なお、振草、長岡郵便局に對しては、従来より即時通話ができています。東栄郵便局(日本橋)の電話の歩みについて。当地方に始めて新設本郷市外電話回線が一回線架設され、本郷郵便局に電話通話事務が開始されたのは、大正十一年一月二

もつともらしい理由をつけようとして、やさしく、よく相談のつてやるふんい気をつくり、十分注意して、一日も早く正しいコースにもどしてやりましょう。

十五周年を迎えた NHKの総合テレビ

NHKの総合テレビは、ことしの二月一日で放送開始十五周年を迎えました。

昭和二十八年二月一日、第三チャンネル、出力五キロワットのテレビ電波がNHK放送会館の屋上から関東地方一円に発せられ、総合テレビの本放送が開始されました。しかし、当時の放送は一日わずか四時間、テレビ受信契約数は八百六十六といふ小規模のものでした。

ことは国際人権年

ことしは、一九四八年の十二月十日に国際連合総会が、世界のすべての人々の人権を守るため「世界人権宣言」が定められてからちょうど満二十年になるので、国際連合ではこれを記念して「ひるのしらべ」公開録音

入場整理券は、三月十一日から浦郡市民体育館受付または浦郡市役所でお渡しします。日時：三月二十三日(土)、午後二時開演、同三時開演。場所：浦郡市民体育館。放送日時：テレビ「ひるのしらべ」四月十一日(火)午後三時三十分、〇時四十五分。出演者：フランク永井、森進一、倍賞千恵子、名古屋放送管弦楽団。

戸籍の窓口

(二月受付分)

- よここび (出生)
- 金田 江美 (住所) 本郷
 - 相馬 和宏 (住所) 本郷
 - 伊藤 和宏 (住所) 本郷
 - 大野 晃 (住所) 本郷
 - 金子 玲子 (住所) 本郷
 - 伊藤 寿美 (住所) 本郷
- かなしみ (死亡)
- 石原 さき子 (住所) 本郷
 - 森谷文四郎 (住所) 本郷
 - 藤田竹次郎 (住所) 本郷
 - 伊藤 富雄 (住所) 本郷
 - 山本 太郎 (住所) 本郷
 - 相馬 幸子 (住所) 本郷
 - 河野 美子 (住所) 本郷
 - 原田 惣七 (住所) 本郷
 - 伊藤 幸八 (住所) 本郷
 - 青木 保藏 (住所) 本郷

軽気球

◆ たいま、春の全国火災予防運動が展開されている。

◆ 昨年町内の火災は二件で三棟が焼失、特に幼児の尊い生命が失われた。

◆ 県下の火災原因別では、たばこの吸いが、子ども火遊び、たき火、コンロなどの始末が全体の約九五割を占めている。

◆ とくに、たばこの不始末がトップを占めていることは、まことに残念なことだ。

◆ 不始末といふのは、人のあるところ必ずたばこの吸いがらごらばつておにんに、お互に不愉快な思いをしながらも、この不始末は少しも改善されない。

◆ 不始末は少くも改善されない。車の中からボイと火のついたたばこを捨てる。枯草が燃える。山林が燃える。家が燃える。

◆ 不注意というよりも不始末つれた日常生活から起る失火がこわい。いや、知らず知らずのうちに放火を実行してしまうことにもなりかねない。

ようでしたら、やさしく、よく相談のつてやるふんい気をつくり、十分注意して、一日も早く正しいコースにもどしてやりましょう。

浦郡市・NHK豊橋放送局では、浦郡市民体育館の落成を記念して、TV番組「ひるのしらべ」の公開録音を行ないます。皆様おさそい合わせのうえお越しください。

入場整理券は、三月十一日から浦郡市民体育館受付または浦郡市役所でお渡しします。日時：三月二十三日(土)、午後二時開演、同三時開演。場所：浦郡市民体育館。放送日時：テレビ「ひるのしらべ」四月十一日(火)午後三時三十分、〇時四十五分。出演者：フランク永井、森進一、倍賞千恵子、名古屋放送管弦楽団。