

昭和43年
6月15日
発行
No. 101

発行 東栄町役場
編集 企画室
愛知県北設楽郡東栄町大字本郷
字上前畑25 TEL.東栄◎0501代
印刷 株式会社水鳥印刷所

とうえい

広報

6月の納税
町・県民税 1期分
保険料 6月分
保育料
国民年金保険料
◇納期 6月28日
◇完納で築く住みよ
わが郷土

白亜の学びや落成

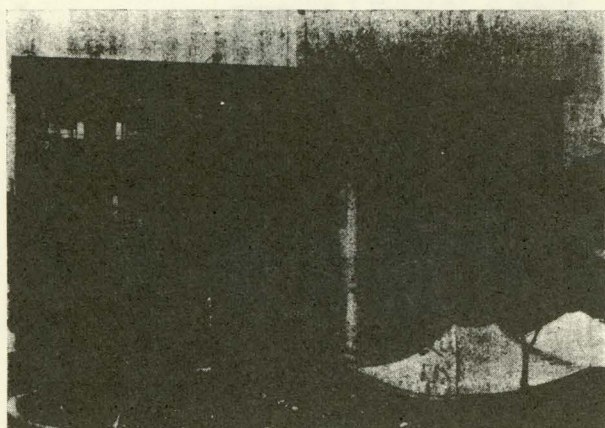
御園小生まれ変わる

教育行政計画も大きく前進

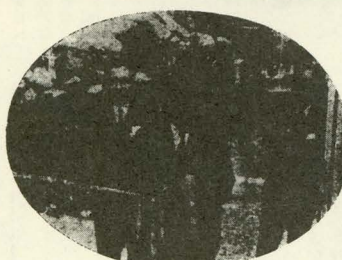
町内二つめの鉄筋コンクリート建て校舎の実現ということで注目されていた、町立御園小学校の改築工事が、この三月末ついに完成した。五月二十三日には、新しく生まれ変わったこの学校に関係者多数を招き、しゅん工の式典が盛大に行なわれた。御園小学校の改築問題に取り組んだ多くの人たちの理解、協力、熱意、努力の結果がみごとに実を結び、ここに、東栄町の教育行政全体計画も大きく進展を遂げたのです。

しゅん工式学区あげて完成祝う

初夏の陽光あざやかに照り、は、まわりの新緑とも調和して浮き彫りされた鉄筋コンクリート三階建ての偉容……これがこのほどついに完成した町立御園小学校です。平和な御園部を眺め、眺める標高六〇〇の高台に、こころよい薫風をいっばいに受けて建つ白亜の学びや、清らかな中にも、近代的なセンスと立体感があふれるみごとな設計。正面



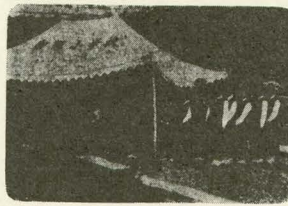
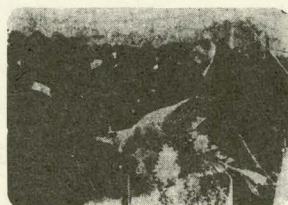
りっぱに落成した御園小（正面側）



開校のテープを切る町長 すぐ後ろは上村代議士

町内二校めの鉄筋づくり

落成した校舎は、延べ五七九平方メートルの鉄筋コンクリート三階建てで、鉄筋合わせにりっぱな給食室も建てられ、それに水道施設も完備されました。これらの建設費は、総額で二千百一十五万円が投入されています。設計は豊橋市の柳瀬建築事務所、施工は、校舎を飯田市の木下建設が、水道施設は東新工



写真上 感謝をこめて町長に花束贈呈
写真下 式典に参列した全校生徒児童

生の荒河きよみさんから町長に花束の贈呈。つづいて、支園に準備された紅白のテープに、町長の手で開校を印するはさみが入れられました。この時、祝電花火の連打が万雷のように青空にはね返り、鉄筋の校舎も揺るがさるばかり……。ここに、御園小の校史に新しい一ページが加えられたのです。

開校の儀式を終わって、中学校校舎内にも式場を移してしゅん工式典が行なわれ、町長の式辞、工事経過報告など式次第にしたがって進められました。途中で伊藤欣司校長の謝辞につづいて、同校児童会長の本田伸安君から一言のお祝いのようないりっぱな学校を建てていただいた、ほんとうにありがとうございます。新校舎の名に恥じないよう一生懸命勉強して、みなさんのご恩に報いるためがんばります」と、力強くお礼のことばがありました。このあと、来賓の祝辞などがあつて、午後二時ごろこの日の行事を閉じました。

よく聞き

よく選ぼう

和四十六年七月三日に任期満了になる議員のうち、一名と、さらに、地方区選出議員の七十名の合計百二十六名です。なお、地方区のうち愛知選出議員の定数は三名となっています。

参議院は、衆議院とならんで国政を担当する重要な機関であり、また参議院が衆議院と連つた役目を果たしている点も十分認識していただき、投票にあつては、各候補者の選挙公報や政見放送など、一度確かめ、りっぱな人を選び出すようにしたいものです。また、この選挙は、これまでの投票率などからみて、他の選挙と比べ有権者の関心の薄さが目立ちます。こんどこそ、有権者のみなさんが選挙する意義を十分心得てひとり残らず投票してほしいものです。

投票にあたって 注意したいこと

から、校区のみなさんの教育に対する熱意と理解、それに協力という強い心を以て、町が教育行政全体計画ともならみ合わせ、このたびの新改築となつたものです。こうして、御園小学校がめでたく完成したことによって、中央小学校について町内では二つめの鉄筋づくりの学校が実現したことになる、教育施設の充実強化を主眼とする町の教育行政も、ここに大きく進展したことはまことに喜ばしいことです。

参院選たけなわ

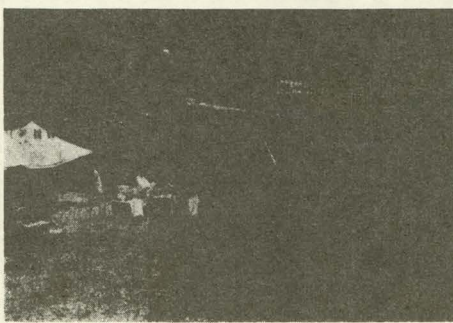
投票日は七月七日（日）

第八回の参議院議員通常選挙は、七月七日の日曜日に投票が行なわれます。六月十三日の公示を皮切りに、すでに全国すみずみに至るまで選挙戦が展開されています。

七月一日に行なわれた第六回通常選挙において選出された議員が、本年七月七日に任期が満了することに伴う選挙です。選挙する参議院議員の数は、全国区選出議員のうち七月七日に任期満了となる五十名と、昭

正しい選挙・明るい政治
出たい人より出したい人を……

農免道路めでたく開通



開通した農免道路（スケート場付近）

▽東山のみもとに新しい動脈▽

産業開発に大きな役割

昭和四十年十一月以来、農免道路整備事業として開通がすすめられていた。町道・本郷下川農免線が、この三月末ついに完成。五月十七日には、この道路沿いにある東山スケート場と青年の家の二会場をめぐり、農免道路の開通式が行なわれました。ここに開通した東山農免道路（通称）が、町の産業基盤道路として、多角的な利用効果も期待できる町開通の動脈として、この新設道路の果たす大きな役割には注目すべきものがあります。

この日は、農政局の沢農地部長代理、永田愛知県農地部長をはじめ来賓多数、それに町からは町長はじめ関係職員など関係者約百名が参列。おごそかな神事のあと、式場の地点と農免線の二か所に準備されたテープには町長と沢農地部長代理の手で、さきが入られ、同時に農免線の渡りぞめを終え、ここに農免道路が開通された。この日、農免道路の開通式は、町長はじめ関係職員など関係者約百名が参列。おごそかな神事のあと、式場の地点と農免線の二か所に準備されたテープには町長と沢農地部長代理の手で、さきが入られ、同時に農免線の渡りぞめを終え、ここに農免道路が開通された。

完成祝つてしゅん工式

こうして実現した農免道路の完成を祝つて、去る五月十七日には、この道路沿いにある東山スケート場を第一会場に、しゅん工の神事が行なわれました。この日は、農政局の沢農地部長代理、永田愛知県農地部長をはじめ来賓多数、それに町からは町長はじめ関係職員など関係者約百名が参列。おごそかな神事のあと、式場の地点と農免線の二か所に準備されたテープには町長と沢農地部長代理の手で、さきが入られ、同時に農免線の渡りぞめを終え、ここに農免道路が開通された。

前会長の功労に感謝状

商工会 青年の家で通常総会

東栄町商工会の第八回通常総会が、去る五月十九日第一時かから青年の家「東栄荘」で開催されました。この日参加した会員は百九十余名。昭和四十二年の事業報告、収支決算ならびに新年度の事業計画、収支予算案など、あわせて四議案が審議され、それぞれ満場一致で承認・議決されました。

議事のあと、特にこの席上において、前会長・伊藤豊太郎氏（現町長）の永年にわたる功労に対し、鈴木会長から感謝状ならびに記念品の贈呈が行なわれました。伊藤前会長は、旧本郷

振草川のアユ、解禁もよく、豊漁の見通し

発育もよく、豊漁の見通し

ことしも、いよいよ本格的なつりシーズンを迎え、振草川漁業協同組合では、次の要領でアユつりを解禁することになりました。振草川には、昨年を上回る稚アユが放流され、その後の

本郷・下田間二・六キロを結ぶ

完成した町道・本郷下川農免線は、大字本郷の上小田地区を起点として東山のふもとを耕地沿いに延び、下田地区の佐久間股交差点との接続点を結ぶ、総延長二・六〇三キロ、幅員五メートルの新設道路です。

昭和四十年十一月第一期工事に着手し、以後継続事業として第二期、第三期と開通が進められ、本年三月末に完工したものです。この工事に要した総事業費は三千八百六十二万六千円、その工期は約二年四か月を費やしています。

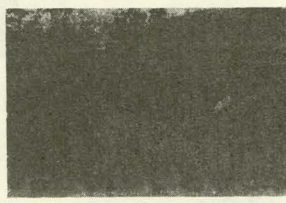
第一期工事は、起点にあたる上小田地区から延長一、一五五メートルの佐々木建設の手で施工され、引き続き第二期工事事は、西尾市の岩瀬建設が受け継ぎ、延長一、三八五メートルにわた

【解説】

農免道路とは...

正式の名称は、農林漁業用揮発油税財源身替農道といわれるもので、これを通称して農免道路（または農免農道）といっています。これは農林漁業に使用されるガソリンや軽油などの税金を免除する見返り措置として、国がその税金の一部を農山漁村に還元する意味で、農道の整備事業を助成しているものです。また、昭和40年から国が採り上げた施策で、農業生産の近代化および農業生産物の流通合理化を図るとともに、農村環境の改善を促進することがそのねらいとされ、事業採択の基準も、農業用道路としての性格に市町村道的な公共性を兼ね備えた、いわゆる基幹農道であることが必要条件です。

事業の補助基準は、受益面積20ha以上、新設または改良の基幹農道で、その事業費は2,000万円以上となっています。また補助率は事業費の66.7%が国、県からは16.7%、あわせて83.4%となっており、ほかには類のない有利な補助事業です。こうした有利な事業だけに、この施策が始まった昭和40年度には、全国2,000余地区から申請が出されたといわれます。東栄町でも、この東山農免道路新設の申請を強く働きかけていたところ、愛知県下で10路線採択された中に選ばれ、以来事業完遂のため積極的に取り組んできたわけですが、総事業費38,626千円、このうち32,187千円が国・県補助、それに愛知用水公団の公共補償を含めた最も高率な助成を背景に、農免道路整備事業は積極的な東栄町政の中でみごとに開花したのです。



テープが切られ農免橋渡りぞめ

金融機関との取り引きが薄く、直接融資を受けることが困難な商工業者に、事業施設の改善に必要な資金のあつたを次の要領で行なっていますので、ぜひご利用ください。

●融資の対象
 鉱業・建設業・製造業・自動車修理業・機械修理業・卸売および小売業・サービス業（旅館）
 ●洗濯
 四十三年度
 ●真・美容
 ●美容
 ●洗濯
 ●洗濯

融資あつた施のご案内
 一、常時使用する従業員の数が五十人以上、商業者であつては三十人以上の会社を営み、
 二、町内に一定の事業所を有し引き続き六か月以上その事業を営んでいるかた。
 三、原則として事業税を完納しているかた。
 ●申込場
 東栄町役場内 商工会

六、担保...原則として要しませんが、ただし事情により無担保扱いにすることがあります。
 七、保証人...個人の場合一人以上、会社の場合二人以上

●申込場
 東栄町役場内 商工会

金融機関との取り引きが薄く、直接融資を受けることが困難な商工業者に、事業施設の改善に必要な資金のあつたを次の要領で行なっていますので、ぜひご利用ください。

●融資の対象
 鉱業・建設業・製造業・自動車修理業・機械修理業・卸売および小売業・サービス業（旅館）
 ●洗濯
 四十三年度
 ●真・美容
 ●美容
 ●洗濯
 ●洗濯

融資あつた施のご案内
 一、常時使用する従業員の数が五十人以上、商業者であつては三十人以上の会社を営み、
 二、町内に一定の事業所を有し引き続き六か月以上その事業を営んでいるかた。
 三、原則として事業税を完納しているかた。
 ●申込場
 東栄町役場内 商工会

六、担保...原則として要しませんが、ただし事情により無担保扱いにすることがあります。
 七、保証人...個人の場合一人以上、会社の場合二人以上

●申込場
 東栄町役場内 商工会

遊漁料（アユさおつり1日につき）

区分	一般	組合員	期別
全地	1,500	700	解禁日6月16日(1日間)
	1,000	500	6月17日～6月24日
	600	300	6月25日～7月31日
地域	400	200	8月1日～12月31日

遊漁券は販売所で必ずお求めください。

火葬場の準備整う

七月一日から使用開始

環境衛生整備事業の一環として、東栄町が独自の立場で建設を進めていた火葬場は、この春、施設工事を完了。四月三十日にはしゅん工式を終え、その後、細部にわたる諸準備を急いでいたが、このほどその受け入れ態勢もすべて準備完了。来る七月一日から使用できることとなりました。

環境衛生の改善に一役

昨年の秋以来、西園目の耳岩地内に建設が進められていた東栄町火葬場の施設工事がついに完成し、長い間の宿望が実現されました。

完成した火葬場は、延べ面積五二・五平方メートルの鉄骨づくり平屋建てで、その総事業費は四百八十四万四千五百円と定めています。

四月三十日には、現地に関係者を招いてしゅん工式が行なわれ、町内の環境衛生整備ならびに生活改善を図るための大きな懸案事項は、ここに解決の道が開けられたのです。町民のみな

なりました。

なお、火葬場を使用するにあたっては、その運営上次のような点があり、その留意事項を留意ください。

●火葬場使用上の留意事項

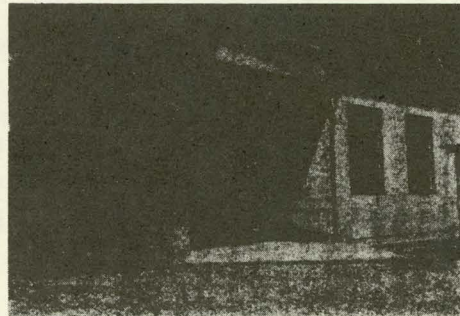
①申し込み方法
火葬場および霊きゅう車を使用しようとする場合は、役場住民課の窓口へ、印鑑の捺印のうえ、死亡届と同時に使用希望日時を申し出て、別記の規定使用料を納めて許可証の交付を受けてください。

②減免措置
下)………
つもの、みそ汁は減らしません。ただし、脂分の多いものは避けます。

③植物油は豊富に
なたね油、大豆、ごま油などは動脈硬化を防ぎます。

④野菜やくた物は十分に
カリウム、ビタミン類をたくさん含んでいます。

⑤成人病での食生活で、「塩分のとり過ぎ」という



受け入れ態勢できた東栄町火葬場 (しゅん工式に際して)

次のことに該当するときは、使用料を減免される場合があります。

(イ) 生活保護法による生活扶助を受けているとき。

(ロ) 災害救助法の発令時に災害のため死亡したとき。

(ハ) その他、特に町長が必要と認めたとき。

③棺についての定め

(イ) 棺の大きさは、外形(外まわり)が必ず次にあげる規格以内であること。
長さ：一七〇センチ、幅：四〇センチ、高さ：三五センチ。

(ロ) 棺の中には、ビン類、カン類、スポンジ枕など不燃性物または火薬類の危険物は、絶対に入れないこと。

(ハ) その他、町長が必要と認めたとき。

火葬場の使用料

●町民が使用する場合は、
大人……三、〇〇〇円
乳幼児……二、〇〇〇円

●町外の者が使用する場合は、
大人……五、〇〇〇円
乳幼児……四、〇〇〇円

【使用料についての注釈】
(一) 町住民とは、本町に住民登録をしていない者をいう。また、乳幼児とは就学前の者をいい、それ以外を大人として扱う。

(二) 霊きゅう車使用料は、町民の場合、
大人……一、〇〇〇円
乳幼児……五〇〇円

(三) 町の国保被保険者が町火葬場を使用する場合は、葬祭費として大人三千元、乳幼児二千元(使用しないときは一率千円)を支給する。したがって、国保被保険者は、実質的には無料となる。そのほか、火葬場関係については、住民課の保健康保へお問い合わせください。

商店のみなさん、ご協力を

7月1日現在で実施

通商産業省では、二年ごとに全国の商店を対象として商業調査を実施しています。この調査は、統計法に基づき指定統計調査であり、国内のすべての商店が各店舗ごとに調査票を提出していただく必要がなければならぬ、いわば商業についての国勢調査ともいえるべきものです。

この調査の目的は、全国にわたる商店の分布状況、商業活動の態様などを統計的に把握し、わが国の商業構造、流通構造が

通水・放水時に 特にご注意ください

先月号で紹介したように、豊川用水事業が全面的に完成し、これからは本格的な通水が行なわれます。

このため、毎秒五升の大入りの水が、振草古戸の河内川に導水されることになり、中設案の振草頭工に至る流域一帯は常に水量が増え、危険が所が多くなるので注意が必要です。

みんなの保健

成人病予防のために……

血圧が高い人や、精密検査で異常のある人は、自覚症状がなくても、医師の指示に従って健康管理をすることが必要です。

ところで、血圧などに異常がある人はもちろん、健康な人でも成人病予防のために、日ごろこんなことに注意していただければ、いろいろな病気を予防することができます。参考にして下さい。

◇日常生活の注意

①いらいしない血圧は、心のいらいらや緊張が響きます。

②十分な睡眠と休養

夜ふかしや勝負ごとはよくありません。

③熱い風呂、長風呂は禁物
洗い場をゆげで暖かくしなす。

④便秘しないように
一日一回は通しをつけるよう心がけましょう。

⑤坂道や階段はゆつくり
急に走ったり、重い荷物を持ち上げたことは避けたいもの。

◇食生活の注意

①米を大食しないように
主食に頼らず、おかずをたっぷり食べましょう。

②塩分は少なく(一日十五歳以下)

<食品の塩分>

品名	分量	分	量	含む塩分
たくわん	4~5きれ	20g	〃	1.4g
ぬきみ	〃	〃	〃	0.6~1.0g
くたぼ	(中)1こ	10g	〃	1.4~3.0g
うめぼし	〃	〃	〃	0.3~0.4g

<調味料の塩分>

品名	分量		小さじ1杯(5g入)		大きじ1杯(15g入)	
	分量	容	量	含む塩分	容	量
しょうゆ	6g	〃	1.0g	〃	18g	〃
みそ	〃	〃	0.4g	〃	〃	〃
しょうが	〃	〃	0.7g	〃	〃	〃
しょうゆ	〃	〃	1.0g	〃	〃	〃

身障者の巡回相談

七月五日に青年の家で

愛知県が日赤などの協賛を得て、毎年度実施している身体障害者の巡回相談が、ことしも次のような内容と日程で実施されます。

▽実施内容(相談判定事項)

(1) 医学的相談判定(整形外科、耳鼻咽喉科、眼科、内科)

(2) 心理的 職能的相談ならびに判定

(3) 補装具相談および判定

(4) 生活相談

(5) 職業相談

(6) その他相談(手帳交付など)

▽実施日時(七月五日)

(1) 日時 午前十時~午後三時

(2) 場所 青年の家(東栄町)

なお、翌日は設楽町の田口中央公民館で実施されます。

本紙全部保存者のお申し出を

締め切り6月30日……

本紙「広報とうえい」の満10年と100号発行を記念して、全部保存者に記念品の贈呈を計画し、ただいまお申し出を受け付けています。まだ、わずかの人数しかお申し出がありませんが、6月30日締め切りを過ぎてお申し出ができません。該当する方は、早目に保存分をご持参のうえお申し出ください。もよりの役場職員に頼んでお届けすることも結構です。

ところで、東栄町内の調査にあたっては、県知事から任命された調査員が、みなさんの商店に伺って調査票記入をお願いしています。お忙しいところお手数ですが、調査の重要性をご理解いただき、ご協力くださるようお願いいたします。

特に、これからは川辺は子どもたちの天国です。こうした季節を迎え、子どもを水の事故から守るため、親の立場にあるみなさんには、くれぐれもご注意をお願いいたします。

一方、水源管理所では、通水時・放水時には広報車やサイレンによって注意警報を出すなど万全を期しています。なお、サイレンによる警報の出し方など詳しいことは別途連絡します。

広報通信欄



自動車取得税

自動車取得税が新設されました。自動車取得税とは、道路に關する費用に充てる目的税として創設され、県が課税する税金です。

自動車取得税の新設に

この税金の一部は県内の市町村に對し、市町村に對し、市町村の財源として交付することになつてゐます。

税率は取得価格の3/100

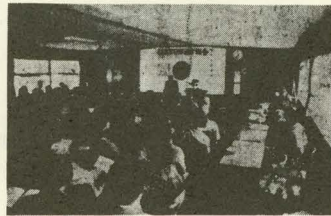
この税金の率、法人の合併等に基づく自動車の取得、割賦販売の自動車、代金完済により売主から買主に所有権が移転する場合の自動車の取得等については、税はかかりません。

自動車取得税が新設に

7月1日 税率は取得価格の 3/100

昭和四十三年七月一日以降県内に定置場のある自動車(道路運送車両法に規定する自動車を除く)特殊自動車および二輪の自動車(除く)を取得した人にかかる税金です。なお、割賦販売の場合には、売買契約の締結を取得とみなして、買主にかかります。

道路運送車両法に規定する新規登録、移転登録および使用の届出等のときに、申告とともに証紙で納税していただきます。なお、申告書には、自動車の取得および取得価額を証する売買契約等の書類の写しを添付し



盛会の森組通総会

東栄町森林組合 第十二回通常総会開く

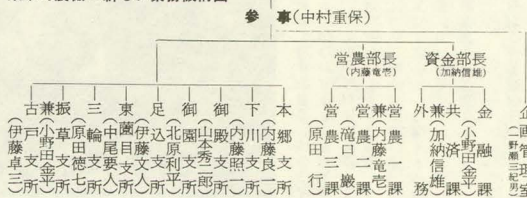
東栄町森林組合の第十二回通常総会は、五月二十八日午後一時から森林組合大会議室において開催されました。この日、伊藤町長、竹下県議をはじめ来賓多数を迎え、組合

機能発揮を期して 業務機構を改善

事業運営の目的を、組合員の所得増大と生活文化の向上におき、各種事業の機能を総合的に運営によって最大限に發揮し、経

濟市場の変化に対応した事業推進を行なうことは、農協運営の基本であり、農業構造改善の世の中、いかに事業構造改善事業を中心とする諸事業がたくましく進められつつある東栄町において、組合が生産面、流通面で営業改善をおしすため、金融から衣食住に至るまで農家の生活文化向上に役立つことを基本的な考え方として、今回、東栄農協の業務機構を別図のように改善いたしました。

東栄町農協の新しい業務機構図



①テレビがよく映らない地域の施設であること。②加入世帯が二十世帯以上であること。③原則としてNHKの総合、教育両テレビ放送を受信する施設であること。④機器や工事が良好な設計であること。⑤維持、運用および管理の計画が健全であること。

戸籍の窓口

よるこひ (出生) (出生) (保護者) (住所) 中村 重保 中設楽 伊藤 重利 重利 下田 林 教典 邦人 下田 平賀 英哉 一雄 川角 夏目 秀利 幸吉 御園 久保田理恵 春雄 三輪 徳竹 眞人 一利 振草 かなし (死亡) (世帯主) (住所) 原田 なる 義近 中設楽 佐々木秀男 21 和志 本郷 沢村 よし 79 真市 本郷 小野 きく 63 富川栄雄 加納 敏夫 40 ちず 東園目 青山たは江 76 徳次 三輪 伊藤 春 74 舜介 振草

本紙が受彰

本紙「広報とうえい」が、県広報協会の行った広報コンクール「広報紙の部」で入選、五月二十四日の同協会総会の席上で表彰されました。本紙は、四十年間にも受彰されており、二度に二回です。これらもひとえに、みなさんご支援のたまものと感謝いたしております。

交通安全への願い

酒酔い運転の絶滅

酒に酔って運転することは、法律できびしく禁止されていますが、酒酔い運転による事故は依然としてあとを断つていません。また、酒酔い運転による事故は、常に重大で、悲惨な結果を生ずることが多いのです。しかも、最近、最も凶悪な犯罪といわれる「ひき逃げ」は、酒酔い運転による事故を起こした者に多いことは、注目すべき事実です。

酒酔い運転は、まさしく社会の敵であり、交通事故防止対策として、人は、口を開けば、まず酒酔い運転の防止を説くことがかわらぬ、依然としてこれが横行している事実はどういうわけであらうか...それは、酒酔い運転の恐ろしいことが原因ではないでしょうか。そして、日本の風俗のうち、冠婚葬祭といわず日常生活の中で、酒を飲む、また酒を無理にする習慣が抜け切っていないことに起因

しているようです。運転者自身も、少々酒を飲んでも自分は大丈夫だという誤った自信、それと、人に酒をすすめられて断わり切れない自主性のなさ、これが酒酔い運転の横行にますます拍車をかけているものと考えられます。酒を飲んで大丈夫だということはありません。安全地帯に飛び込んだり、道路わきの民家に飛び込んだり、歩道に乗り上げた、橋から転落したりすることは、まず普通の酒酔い運転では考えられません。酒に酔った運転者は、理性を失い、人間としての能力を喪失しているとしたか想像のしようがないのです。この場合の自動車は、まさに気運いに刃物です。(警察署長)

NHKテレビ 共同受信施設 助成のお知らせ

NHKでは、昭和三十五年から、テレビ電波のときにくい

ふるさと歌壇 (宮下茂選)

ふるさと歌壇 (宮下茂選) 四月詠草入選歌 伊藤 希輪 初恋を知りし入江の忘れ潮白へるなかに春の身を置く 石原 映子 粉雪はふり初めてより東のまに道を私の心を迷る 柳沢 美知子 青く光り闇にひびける春雷の余韻は永く夜を立かす 伊藤 金平 山桜会わねば遠き人となり花は音なく濡れて散りゆく 梅田 トシ 春雨の小さき波紋はゆるるなり人待ちて佇つ池の面に 佐々木 燾 人 ねむりより目覚めて聞けり大河の遠鳴り響く春の瀬音を

地域につくられるテレビ共同受信施設に対する助成を行なつてきましたが、四十三年度も引き続いて次の要領で行なうことになりました。

◇助成対象への必要條件