

いんすい

広報

7月の納税
 固定資産税 2期分
 保険料 7月分
 国民年金保険料
 ◇納期 7月31日
 ◇完納で明るいわが家
 わが部落



審判の箱開く (役場会議室での開票風景)

参院選を顧みる の東栄町

まずまずの投票率 (84セント)

☆ 第八回の参議院議員通常選挙は、七月七日の投票日をピークに、二十四日間わたった選挙の結果は次のとおりです。
 ☆ 地方区開票結果 (得票順)
 一、六五三 柴田 栄 自民
 九二一 成瀬 隆治 社会
 七三四 しずや邦彦 公明
 六四八 金子 正輝 民社
 二五三 横井 太郎 自民
 九三 浅井 美雄 共産
 投票総数四、六五三 (無効三五)

一般的には関心薄目だ

六月十三日の公示を皮切りに二十四日にわたり全国すみずみまで展開された参議院議員通常選挙は、別に「たなはた選挙」ともいわれ、七月七日の投票日をピークにその決着がつけられました。地方区である愛知全県一区では、公示と同時に、三つのいすをわけて予想されていた六名の顔ぶれが出そろい、また、全県区も五十一の議席に対し、立候補者は九十三名と二倍近くが名をあげたのです。ところが、立候補者は戦後こ

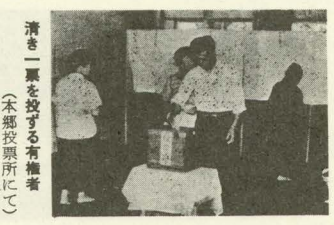
の選挙においては最低記録といわれ、それだけに各候補者は得票数確保にあの手この手と秘術をつくし、いろいろな新職務もマスコミを通して紹介され、有権者の興味をそそりました。しかし、参院選は、有権者にとって身近なものでないだけにその関心の薄さが目立ち、全国的にも低調ぶりが伝えられていました。特に、地方区でさえ全県一区ということで、その選挙はいきおい票田である都市部に集中され、山間部である当町には候補

各種控除額引き上げなど 地方税法改正される

「地方税法の一部を改正する法律」がさきの国会で成立し、すでに四十三年度当初から適用されていますが、これに伴う町税条例の一部改正案も、六月の定例町議会で議決され施行の運びとなりました。そこで、こんど一部改正された地方税法の改正要点を次のとおりご紹介いたします。

投票区別投票成績

投票区	投票率%	順位
野	90.75	1
栢	84.20	12
設	88.89	4
布	82.65	16
月	81.17	19
本	86.36	7
三	86.98	5
市	86.38	6
下	90.72	2
川	83.19	15
足	84.49	10
御	80.74	20
東	86.18	8
西	83.54	13
渡	83.28	14
畑	89.12	3
市	81.36	11
奈	84.46	18
栗	82.50	17
小	85.12	9
古		
計	84.16	



清き一票を投ずる有権者 (本郷投票所にて)

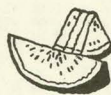
七時三十分から行なわれ、同十一時すぎ無事終了しました。東栄町における地方区の開票結果は次のとおりです。
 ☆ 者の宣伝カーもほとんど見られず、なかには、全県区制批判の声を「参院選ご吹く風」といった面もみられ、一般的には盛り上りのない選挙であったといえます。
 ☆ だが、昨年の地方選挙以来一年ぶりの選挙でもあり、また、町内有権者のこの選挙への高い認識が反映して、当町の投票率は八四・一六割と県下平均(六五・四割)をはるかに上回り、しかも、前回の同選挙(四十年七月執行)での八四・〇七割もわずかながら上回る好成績をおさめました。しかし、郡平均の八五割にはおおよぼ、町別別には五位の成績でした。
 開票は、一夜あけた八日午前

いんすいお久お申
 申し上げます

東栄町長 伊藤豊太郎
 東栄町議会議長 熊谷量市
 東栄町議会 議員一同
 東栄町役場 職員一同

養親族については八万円(現行七万円)に、その他の扶養親族については五万円(現行四万円)にそれぞれ引き上げ
 (一) 障害者控除、老年者控除、かば控除または勤労学生控除の額をそれぞれ六万円(現行五万円)に引き上げ、特に特別障害者の障害者控除については、八万円(現行五万円)と大幅に引き上げ
 (二) 小規模企業共済掛金控除を所得控除として新設
 (三) 生命保険料控除の最高限度額を二万五千円(現行二万二千五百円)に引き上げ
 (四) 配偶者控除および扶養控除の適用条件である所得限度額を給所得については十万円(現行五万円)に引き上げ
 (五) 児童福祉法による里子を扶養親族の範囲に加える
 (六) 専従者控除の控除限度額を青色申告者については十七万円(現行十二万円)に、白色申告者については十一万円(現行八万円)にそれぞれ引き上げ
 (七) 延滞金、過少申告加算金、不申告加算金、重加算金または還付加算金の確定金額については、その端数または百円(現行十円)未満である場合、またはその金額が五百円(現行百円)未満である場合には、これを切り捨てる。

広報通信欄

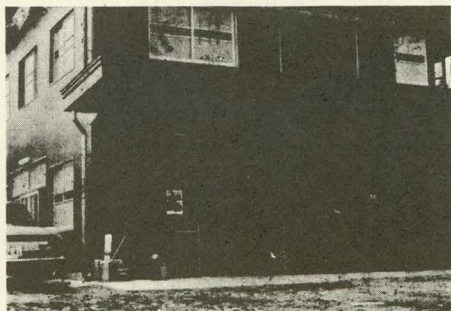


夏休みです。
こどもを水の事故からまもりましょう。



建物も従来の支所のイメージを大きく変えた斬新なもので、大小の会議室も備えており、あらゆる機会を通じて御殿地区の産業経済センターとしての機能を十分果たすものと信じておりますので、いつそのご活用をお願い申し上げます。

農協だより
御殿支所が移築完了



移築を終わった御殿支所

中設管内国道一五二号線の拡幅工事が実施されるにあたり、当農協御殿支所が移築することになり、町当局をはじめ県ならびに地元関係など関係方面の格別のご配慮をいただき、いままでよりやや南へ下がった位置

(御殿診療所の隣り)へ移築完了いたしました。移築準備中は、地元のみならずにはたいへん迷惑をおかけしましたが、七月一日から新事務所で執務いたしております。

水の事故をなくそう
この夏もみんなの力で

こどもを水の事故から守ろう

これからの川辺は、こどもたちにとっても楽しい天国です。夏のギラギラした日差しをいっぴいあびながら、あちらの海べ、こちらの小川で水遊びやさかな取りなどに夢中になっている姿は、ほんとうにはほほえましいものです。しかし、夏になると目だつて

NHK 技能講座

TV技術のお勧め

現在、全国の八割以上のご家庭にテレビがゆきわたっています。このようにテレビが普及するにつれ、テレビの受信のしくみや調整方法などに對する一般のかたがたの関心もきわめて高まってきました。

NHKでは、こうしたかたがたのご期待にこたえるため、テレビ受信機の故障修理をわかりやすく解説する「技能講座—テレビジョン技術」を放送してきています。

ことしも、小・中学生からサライマン、主婦のかたなど、黒・カラーテレビ双方について初歩的知識、原理、回路図のよみ方、工具の使い方、実際の故障修理など、実用的な内容を四

交通安全への願い

過労運転と気のゆるみ

運転者の交通事故の原因のうち、要緊なものとして、酒酔い運転、居ねわり運転、居ねわり運転による事故の類は、ほとんど酒酔い運転による事故と同様の傾向を示しています。ただ異なるのは、酒酔い運転のときより低いという点だけです。居

ねわりの原因は、いったい何か、中には病的なものもありますが、大体は、疲労がその原因です。このように、居ねわりの主な原因が疲労であることから、常に保つておく必要があります。この点、運転者自身はもちろんのこと、雇用者等の労務管理の適正も強く要求されているのです。

そのほか、居ねわりを誘う要因としては、次のようなものがあります。(1)長時間の運転は、居ねわりを誘います。一時間半〜二時間ぐらゐり走行したら、一時休んで気分を転換をはかるようにすることが大切です。

(2)車内の温度が高過ぎると居ねわりの原因となります。温度を調節し、窓をあけて新鮮な空気を入れるなど、気分一新をはかるようにしましょう。(3)飲酒またはある種の薬の服用は、居ねわりの原因となることとが、必ず注意を要します。(4)居ねわりは、伝染するといわれ、助手席の人が居ねわりすると、運転者もねわりに誘われ

ます。(5)ねむ気を催したときは、一時停車して休憩することです。気のゆるみも交通事故の原因の大きなもの一つです。人間は、長時間にわたる精神の緊張に耐えられるものではありません。時と場合、精神の空白状態があらわれるのです。自動車の構造、装置は、年々進歩発達していますが、いかに自動車の性能が優秀になっても、それで事故を防ぐことはできません。むしろ、性能がよくなればなるほど、ちょっとした油断も許されないというところをお互いに心得ていたいものです。(設案警察署)

入場券の半券は必ず受け取ろう
入場料は、映画館や野球場、音楽会などにはいるときに、入場券金に対して「オーバーセント」の割合でかかる税金です。私たちが、映画館にはいるとき、窓口で入場券を買い取って渡すと、入場券の半券を切り取って渡してくれます。この入場券の半券を受け取ることが、入

ふるさと歌壇
五月詠草入選歌
(宮下 茂選)
原田 芳子
柳沢 美知子
内藤 幸一
岡田 田崎
葉煙草にかけし霜よけ山風に吹き上げられて煙に散らばる
金指 節子
人 気にしつつ堀り起しゆく乾き土ダリヤの幼芽は白く伸びおり
村松 治代
山の端に沈み初めたる春の陽が真赤に燃えて川面にゆらぐ

戸籍の窓口
(六月受付分)
(出生)
(出生児) (保護者) (住所)
請井 裕史 治子 本郷
白柳 義一 雅章
野口 久美 明子
丸山 直昭 実
丸山 栄子 富一郎 下田
前原 篤 三輪
内藤 竜子 猶富 振草
(氏名年齢(世帯主))
井沢 くに83 一夫 下田
水本 亦一65 リエ 振草
伊藤 よう83 梁市