

昭和44年  
11月15日  
発行

No. 118

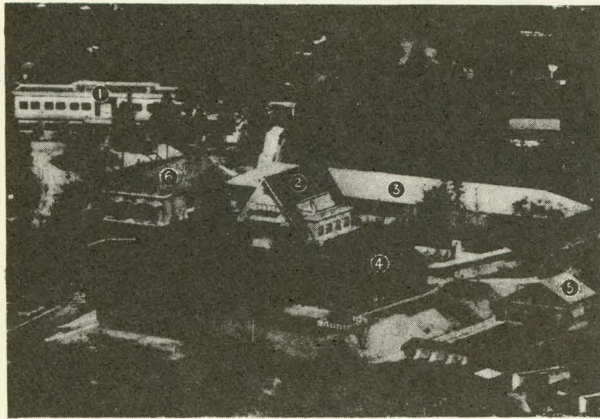
発行 東栄町役場  
編集 企画課  
愛知県北設楽郡東栄町大字本郷  
字上前畑25 TEL.東栄◎050149

印刷 株式会社水鳥印刷所  
豊橋八町通 電◎4587

# いすい

広報

11月の納税  
保険料 11月分  
保育料  
国民年金保険料  
◇納期 11月28日  
◇納税はあなたの  
理解と誠意から



総合文化センターの全ぼう

- ①青年の家 ②ビジターセンター ③林間学校
- ④民俗館 ⑤弓道場 ⑥講堂兼体育館

## 総合文化センター 軌道に乗って順調

### 役割果たすりっぱな実績

郷土の自然を学ぶ博物館であるビジターセンター、それに生活文化の変遷を紹介する民俗館が、ことしの四月にオープン。青年の家を中心とする総合文化センターは、いよいよ軌道に乗って順調な歩みをつけています。今年度も、最も利用率の高い上半期を終え、いま、ほっと一息ついたところ……。そこで、利用者数などからみた四月から十月までの実績をここに紹介します。

### 視察団も相次ぐ 民俗館

まず、四月にオープンしたビジターセンターと民俗館は、四月はじめにしゅん工式を終ると同時に、六月末まで町内一般のみなさんに無料で開放。このため、一般のみなさんをはじめ本郷高校や各小・中学校の児童生徒などの見学者がひきまさらず訪れ、連日ぎわいをみせました。この三カ月間における町内からの見学者は、およそ延べ三千人にも達しました。

その他、十月までの見学者は別表に示したとおりですが、民俗資料などの調査に携わる大

まは、四月から七月の夏休みの期間が集中的に多いことが目立ちます。特に、この時期には林間学校が開講されており、この利用団体である小・中学校および高校の児童・生徒や学生たちが、教課を兼ねて見学するケースが多くを占めています。

また、この施設の完成によって町外部の反響も大きく、岡崎・豊川・半田・新城といった都市部から、文化財保護委員会一行の視察団が相次いでいるほか、民俗資料などの調査に携わる大



写真上 団体見学者でにぎわうビジター内  
同下 昔の農家の居間を再現 (民俗館内)

### 町民の利用、増える傾向

一方、過去二年間の実績をもつ青年の家「東栄荘」は、青少年研修の殿堂として、いまや町内外からその存在を高く評価されるまでに成長しました。

本年度上半期の利用状況(別表)からみて、総数で延べ八千六百人を越える利用者があり、さらに、開館以来(二年半)もの人たちが青年の家を利用したことになります。

別表でもわかるように、ことし上半期の団体別利用状況では「学生・生徒」が約三千人と全体の三五割でトップを占め、ついで「その他一般」が約二千六

### ビジター・民俗館 見学者数

(4月~10月末 日延べ人員)

月別	個人		団体		計
	小人	大人	小人	大人	
4月	12	10	—	—	22
5月	30	20	—	50	100
6月	4	33	—	24	61
開放期間中の町民一般の見学者数 約3,000人					
7月	137	133	1,708	329	2,307
8月	168	544	581	228	1,521
9月	26	43	50	75	194
10月	8	96	44	81	229
計	385	879	2,383	787	4,434

(註) …小人=小・中学生 大人=高校生以上

### 青年の家「東栄荘」の利用状況

(4月~10月末 日延べ人員)

団体別利用者数	内訳		
	町内	郡内	郡外
勤労青少年団	140	—	140
目的生	595	461	134
学生	3,048	126	2,922
指導	1,110	127	858
企業	107	37	70
一般社会教育団体	993	722	242
その他	2,645	2,416	425
計	8,638	3,889	228

### 林間学校の利用者数

(7月10日~8月31日 日延べ人員)

児童・生徒	5,322人	一般社教団体	278人
指導者	295人	計	5,895人

### いま一度、火のもと点検

#### 秋の火災予防運動 11月26日 11~12月2日

これからの火災多発期を迎えるにあたり、国民ひとりひとりの防火意識の向上をはかり、火災の発生防止と人命被害事故の絶滅を期することを目的として、秋期火災予防週間が、来る十一月二十六日から十二月二日まで全国にわたって実施されます。

火災の恐ろしさは、いまさら申すまでもありません。少しの注意が、あなたを、あなたの財産を守ります。火を扱う機会が多いことから、いま一度、火の元を確かめるよう心がけてください。

町消防団でもこの週間は、お互いの注意をうながすため、

- ◆火災予防統一標語 「いま捨てたタバコの温度が七百度」
- ◆火災予防週間の重点目標
  - 一、旅館等は警報設備を整備しよう。宿泊者には避難経路の案内を忘れないこと。
  - 一、タバコの投げ捨て、寝タバコは絶対やめよう。
  - 一、石油ストーブなど暖房器の取り扱いには正しくしよう。

### 東栄町消防団 訓練会を実施

東栄町消防団では、秋の火災予防運動に先がけて、十一月二日、本郷高校で幹部および新入団員およそ三百名が出動し、訓練会を実施しました。

年の家を基幹とする総合文化センターの実現が、これまでの順調な実績からしても、観光・教育両面における所期の目的と役割を十分果たし、町内外の認識をより深めることは、喜ばしいことです。さらには、将来への見通しも明るく、ここに名実ともに東栄町のシンボリック的存在として、いよいよその発展に大きな期待が寄せられているのです。

午前六時と午後九時にサイレン吹鳴と警鐘の打鐘、かまど点検や防火査察などを実施します。ご協力と同時にくれぐれも用心くださいようお願いいたします。

◆火災予防統一標語 「いま捨てたタバコの温度が七百度」

# 町をあげて実践活動へ

## 東栄町交通事故ゼロの日

### 事故一掃に成果を期待

東栄町が自主的に設けた「交通事故ゼロの日」が、十月十日からいよいよ実践運動に入りました。町の交通安全推進協議会が主体となつて、このころ多発傾向にある町内の交通事故を一掃するたため、町ぐるみの推進体制で取り組むことになつたこの事業の成果が大いに期待されることとす。

「東栄町交通事故ゼロの日」は、すでに本紙九月号で紹介したように、ゼロにならなで、毎月ゼロのつく日、すなわち10日、20日、30日と定められています。その皮切りが10月10日に行なわれました。この日は、秋の全国交通安全運動期間のちよーと「なかのちよー」しかも、県が推進している「交通事故死ゼロの日」とも重なつて、初日としてまことにふさわしい幕あけでした。



商店街に旗をいっせいに掲げる

### 安全な速度で運転を

#### こわい！交通状況の無視

東名高速道路の全線開通など高速時代の訪れとともに、カーブの波はすばらしい勢いで広がっています。

県内では、自動車の数が五人に一台の割合になり、性能も年ごとに高速度化されています。もちろん、スピードは車の生命ですが、それが増せば増すほど事故の危険性が高くなるのも事実です。

この一月から、八月までの交通違反の状況を調べてみますと、県内の二十万三千四十件に及ぶ交通違反のうち、七万二千九百七十七件が速度違反で占められています。

また追越し、出合いがしら、歩行者の事故、それに道路から飛び出すなどの自損事故も、

一部は、法で定められた最高速度や、公安委員会が定めた制限速度を守っているだけでは決して安全とはいえないのが現状です。

狭い道路、人通りや車の多い道、あるいは雨が降っていると

#### 安全な速度で運転を

その大半が速度の出し過ぎが原因といえます。

スピードの出し過ぎが、いかに事故につながる危険性が多いかを十分に自覚し、まわりの交通状況に応じた安全速度で運転いたしましょう。

きなどは、たとえ制限速度以内で走つても危険を避けられない場合が多いです。

十月二十一日に、郡の保育研究会が町立三輪保育園で開催されました。これは、北設楽郡保育協会が主催して郡下の各保育園を会場に毎年開いてのものです。

この日の参加者は、郡内から保育担当・保護者をはじめ町村役場の担当職員など、およそ七十名が出席。

また午前中は、三輪保育園が日ごろから取り組んでいる「体力づくり」を中心とする保育の実情を参観者に公開。ついでこの日時に講師として招いた田口高校の泉若枝先生の講義がありました。

午後からは、公開保育や講義

### 好評だった研究会

#### 協保会 三輪保育園で開催

この運動がスタートしてからすでに約一カ月を経過しました。この運動がスタートしてからの協力がたいだいでいるのが、ご協力方法に、地区によつては、やや不徹底の点が見受けられます。それは、標旗が毎日出している家が多くなつて、ままたなつては、ご協力を望んでいます。

無形文化財として全国的に紹介されている郷土の「花祭り」が、こゝしもの日程で開催される予定です。

郷土の「花祭り」開催の日どり

この運動がスタートしてからの協力がたいだいでいるのが、ご協力方法に、地区によつては、やや不徹底の点が見受けられます。それは、標旗が毎日出している家が多くなつて、ままたなつては、ご協力を望んでいます。

無形文化財として全国的に紹介されている郷土の「花祭り」が、こゝしもの日程で開催される予定です。

郷土の「花祭り」開催の日どり

### ほしい！自家用駐車場

#### 大型車の通行増加に備え

電源開発が着手する新設ダム建設に伴い、その資材運搬などのため、ダンプカーや大型車の通行が、近く急激に増える見通しです。しかも、これらのほとんどが、町内を縦断している国道一五二号線を經由するこ

とになっており、その交通量も警察側の調べでは、一日約八十台が往復、なかには二往復する車両もあるといつて、国道筋はかなりの混雑が予想されます。同時に事故の増加も十分考えられます。

したがって、事故防止のためにも、まず、お互いにマイカーの防衛策を考えたいところ。アテられたり、スラれたりしては結局、損をするのは自分です。

特に商店街など狭い路上での駐車には注意が必要。また、自家用車をもつ商店街の人たちには、できるだけ、自家用駐車場の設置が望まれます。駐車自主規制はあつても、お互いのゆずり合いが事故防止につながります。

### 早目に申込みを……

#### 商業業者の年末資金

商業施設改善資金・従業員のための……

- ① 利率日歩二銭
- ② 担保 無し
- ③ 保証人 一名以上
- ④ 国民金融公庫資金
- ⑤ 貸付金額一〇万円以上五〇万円まで
- ⑥ 借入期間と返済は五年以内で月賦返済
- ⑦ 利率 日歩二銭五厘

七月末から建設に着手していた古戸小の「へき地集会所」がこのほど完工しました。新築された集会所は、延べ二百三十三平方メートルの鉄骨造平屋建てで、総工費は六百二十五万円、完成を祝うしゅん工式は、十一月二十九日に予定されています。

古戸小「へき地集会所」が完工

# 成果あつた初参加 観光と物産展

## 東栄の若鶏 など好評

### 農協に問い合わせもしきり

十月三日から八日まで、東京新宿の小田急百貨店で開催された「要知県の観光と物産展示会」に、県から即売品に指定された東栄農協の加工肉「若鶏日本漬」が初参加して、いずれも好評を博して売れ行きもよく、まずは大きな成果をおさめました。

「郷土(ふるさと)の味」を 正面玄関には豊公ゆかりの千



人気を集めた東栄の若鶏日本漬、即売コーナー

東京へ、愛知県が主催した観光と物産展に、東栄農協が力を入れているこの町の特産「若鶏日本漬」が初参加して、いずれも好評を博して売れ行きもよく、まずは大きな成果をおさめました。

「郷土(ふるさと)の味」を 正面玄関には豊公ゆかりの千

# みんなの保健

## 「カゼ」まずはかからぬ注意を

「カゼ」は、ある一群のウイルスによって起こる上部気道(鼻腔やのど、気管など)の感染症で人から人へと伝染するものといわれています。そのウイルスというは「濾過性病原体」といって、普通の細菌を通さない細菌濾過器を通してしまいうぐらいの小さい微生物です。

カゼの予防にマスクを使用することは、濃厚感染を防ぐ意味で有効であり、カゼをひいてさかんにセキをしている人は、他人にうつさないというエチケットの意味で、セキをしている本人がすべきです。セキをまともに吹きかけられた人は、二三日のうちにたいいていカゼが発病します。

冬、通勤などの際には、カゼの人は厚めのマスクをしなければならず、かなりのものはマスクにひっかかるわけで、実際にノドにまで達するのは少量だと思われまふ。そうすると、軽いカゼですみます。インフルエンザ以外のワクチンがない今日、軽いカゼにかかって自然に免疫をつくっておくことも、止むを得ないこととして、

カゼひきのとき、風呂に入っている人が、原則としては、カゼのときは風呂に入らない方がいいです。日本人は熱い風呂が好きですが、多くは熱い風呂に入ると体力はかたが消費します。ある学者は二百メートルを駆け足したと同じくらい疲れるといまふ。もしそうだとすれば、安眠第一に必要なカゼのとき、風呂に入るのは感心しません。

なお、肌着を取りかえること「衣替え」といって、入浴にかわるくらい効果があり、皮膚の

案じられたのですが、開場とともに試食用に焼く独特の香りが漂い始めるのと立ち止まるお客も出始め、出足はまずまず順調、味覚も評判がよく、参加していた関係者をよるこぼせました。

また、後半の二日間には、郷土芸能の「花まつり」も上演され、都内や近県在住の郷土出身者も多数激励にかけつけていた。たいへんなにぎわいを見せました。とともに、即売品の売れ行きも急上昇し、当初の心配もよそに、初の試みとしては上

# 深紅の優勝旗贈る

## 商工会が「子ども会」に

この夏、「東栄子ども会」につく町内二つめの「本郷三つ組子ども会」の結成があった。町内各地域に、これらにつく子ども会も結成への動きが高まっています。町では、この機運をとらえて、このほど「東栄町子ども会連合会」を結成しました。

この子ども会連合会に対し、町商工会から、深紅の地に金文字が贈られた。この日は、役



鈴木会長(左)から原育成会長へ...

# 成長した国民年金

## 法施行10周年を迎えて

わたくしたちの国民年金が昭和三十四年にできてから満十年になりました。

十年前、七十歳以上の老人に月千円の福祉年金が加入し、年間約三百円(当町約八百円)の保険料を将来の豊かな生活のために積み立てられていました。

このように国民年金制度が老後の生活や、不慮の災難に備えるための制度でありながら、一般には関心や理解がまだじゅうぶんでありませんので、この機会に国民年金がどんな制度であるかを広くみなさんに知っていただき、この制度が今後いっそう発展することを願っています。

また、町では、いまある二つの子どもの会につく各地域の子どもの会を結成するに推し進めたいと考えています。目下、市町村地区が結成準備中であり、三輪地区内でもその動きがあることは、よく知られています。

なお、結成された子ども会に対しては、町から一年一万円の助成が決められています。青少年の健全育成のため、みなさんのよりいっそうのご理解とご協力を望んでいます。

# 特別支出金が支給に

## 旧警防団員防空従事者へ

旧警防団令による警防団員で旧防空法の規定に基づいて防空に従事していたとき、死亡したり、負傷または疾病にかかった人びとで、旧防空従事者扶助令により扶助金の支給あるいは戦傷病者遺族等援護法による援護を受けていない方またはその遺族に対して、新しく特別支出金が支給されます。

この特別支出金の主な内容は次のとおりです。

◇特別支出金の対象者

旧警防団員で防空に従事し、本人の不注意・過失によらないで死亡した者および負傷・疾病となった者。

◇特別支出金の額

(一人当たりの額)

死亡警防団員……七万円  
 傷病警防団員……五万円

◇特別支出金の受給者

① 死亡当時の配偶者、子、父母、孫、祖父母、兄弟姉妹等

② 定められた障害の等級に該当する負傷・疾病となった者

◇申請の手続き

① 申請書、② 警防団員証明書、③ 防空従事者死傷証明書、④ 身体障害者手帳もしくは原簿被爆者証明書、⑤ 防空従事者扶助令による扶助金の支給が行なわれていないことの申し立ておよび証明書、⑥ 先順位者がいないことおよび同居順位者に関する申立書、⑦ 戸籍簿本または抄本

◇申請の期限 昭和四十五年二月二十八日(以後無効)

◇申請書の提出先

① 住所地の市町村役場

その他くわしくは役場総務課まで問い合わせください。



みんなが受けた予防注射

# 広報

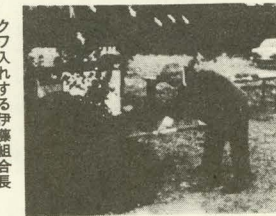
## 通 信 欄



### 待望の「緑茶加工施設」

#### ■処理能力は最大級■

#### いよいよ建設はじまる



緑茶産地として飛躍しようとしていた町にとって、優秀な緑茶加工施設の建設は関係農家の願望でもありました。東栄町の農業構造改善事業の最終年度にあたり、経営近代化施設事業として、緑茶加工施設を採り上げ、東栄町農協がその事業主体となつて建設に取り組みることになったのです。

去る十月十三日の入札会の結果、総工事費約一千七百万円で、

#### 郵便番号だより

#### 郵便番号簿(全国)の配布

郵便番号制は、昨年七月発足以来ほぼ順調な進展を続け、番号記載率も最近の調査結果では七・四割に達しております。これと併せて、郵便物に利用される皆様方のご理解とご協力によるものと、厚くお礼申し上げます。

さて、昨年お配りいたしました郵便番号簿(家庭版)には、

静岡県金谷町の鈴木力鉄工所が施工を請け負い、十月二十三日には建設現場において、関係者多数を招き、工事起工の「地鎮祭」を挙行了しました。

場所は本郷大森の神社前(宇久保田地内)で、伊藤豊太郎氏所有地をお借りしたものです。工場の規模は、最新式大型二ラインのもので、一日八千の生葉を処理加工することができ、東三河地方でも最大級の能力を持つ施設となります。摘採後数

時間で加工可能となりますので色沢、水色香気などあらゆる面で向上が期待され、品質はますます優秀なものになることは確実であります。

年々増殖される茶苗は、いずれも見事に成長し、りっぱな茶園も各地に散見されるまでになりましたが、加工面もこれで行き届き、緑茶産地としてさらに大きな躍進が期待されるところであります。

(東栄町農業協同組合)

なお、今後とも郵便をお出しのときは、あて先の住所氏名といっしょに、必ずその地域の郵便番号をお書きください。また、ご自分の住所にも郵便番号をお書き添えてください。

#### スポーツの「あす」を探る

#### NHK 海外からの取材で

NHKでは、海外十一カ国に取材班を派遣し、最近いろいろの取材の報告が、最近いろいろの図の表示です。その表示形態、それぞれ違つては、共通して、①製造または販売業者名とその所在地、②正味量、③原材料、④使用方法、⑤有効期限など、わかりやすく表示してあります。ですから

### ふるさと歌壇 (宮下 茂憲)

八月の茶の間に敷きし花鳥座のいくさの匂う清しさに  
 さらさらと漸く海のある頃海女乗る船が漕ぎ出でて行く  
 朝露の晴れゆく茶臼の高原は牛が鳴きつつ棚に寄り来る  
 けさもまた仏法備を聞かむとて佇ちいる庭や紫桔梗  
 黒潮のおどる海岸は波の起伏に射す陽が強し

佐々木 彦  
 伊藤 静  
 石原 映子  
 関本 三江子  
 金指 節子  
 原田 れい

## 消費と生活

### 正しい知識と合理的な心構え

チリ紙一枚、大根一本といえども、私たちは、くらしに必要なものほとんどを買いものによって得ています。日常生活は買いもの連続によってなつていくといえましょう。でも、それほど大切な買いものでも、ありながら、買ひものをするとき、私たちの目はほとんどどこに動かされ、どんなところに目を向けているのでしょうか。品質・メーカー・表示といった買ひものポイントをごだけだけみているのでしょうか。

私たちが、かしい消費者として、生活の内容を豊かにするために、買ひものをするとき

### 買ひものじょうずに豊かなくらしが

東栄町商工会 伊藤指導員

の正しい知識と、消費者としての合理的な心構えが大切です。そこで、買ひものじょうずに、強くなるポイントのいくつかをまとめてみました。

※特価品のカラクリ  
 名古屋・豊橋等のデパートとか専門大売店で、年末セールのコナーにある特価セルの特価品は、ほんとうにお買ひ得品

#### 「市価」正札小売値段

値段を示す言葉には、定価、市価、正価、全国統一価格等々といふいろいろあり、かなり乱用されています。本来、小売店の値段は、小売店自身が決め、同じ商品が店によって違ふ、とかが、「どの店でも同じ値段で売るべきだ」とよく聞きますが、正しい

#### 買ひものは信用ある地元で

区分	表示例	対象商品
家庭用品表示法		繊維製品、合成樹脂加工品、雑貨工業品、電気機械器具
電気用品取替法		電気毛布、洗濯機、掃除機、ヒューズ等230種
工業標準化法		各工業部門約1,100品目、日用品としては約200品目
計量法		商工業各取引用のハカリ
高圧ガス取替法		LPガス、エアゾール製品

他に薬法、食品衛生法、茶葉改善法とか農林物資規格法等でみだりに守っております。

#### 戸籍の窓口

#### 〈十月受付分〉

- よるこび (出生)
- 伊藤公雄 保護者 住所 中設楽
  - 磯部 恵子 見全 振草
  - 佐々木茂子 高 御園
  - 佐藤 恵理 島助 本郷
  - かなしみ (死亡)
  - 氏名年齢 世帯主 住所
  - 伊藤 虎夫65 はつあ 下田
  - 竹内 虎夫69 久夫 振草
  - 伊藤 ゆき74 秀四郎
  - 湯浅 とし82 幸太郎
  - 清水こぎく85 義行 御園