

昭和45年
2月15日
発行

No. 121

発行 東栄町役場
編集 企画課
愛知県北設楽郡東栄町大字本郷
字上前畑25 TEL東栄0501代

印刷 株式会社水島印刷所
豊橋八町通 電04567

広報

じうえい

2月の納税	
固定資産税	4期分
保険料	2月分
保育料	〃
国民年金保険料	〃
納期	2月27日
税金はその都度	
納める心がけ	

新春に巣立つ”若い力“ 百二十三名の門出を祝う

青年の家でことしの成人式

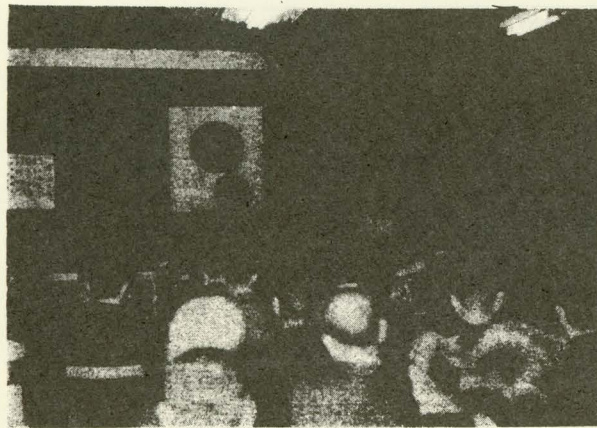
一月十五日は、国民の祝日「成人の日」。この日は、新しく成人になった人々を祝っている。な行事が全国的に展開されましたが、東栄町でも、若者たちの春を迎えた町内の新成人百二十三名を青年の家講堂に招き、盛大に成人式を挙行了しました。洋々たる前途をもつ青年たちは、社会の期待を一身にならして、晴れておとなの社会に力強く第一歩を踏み出したのです。

昨年の春、明治百年記念事業として建設したビクターセンターならびに民俗館がらびに完成し、総合文化センターとして新しくスタート、いまや、この町のシンボルとしての役割を十分に果たしている。その中心的存在である青年の家講堂で、ことしも東栄町成人式が盛大に挙行されました。

青少年の健全育成を旗しとするこの施設において、若くは、来賓多数の臨席を得て、午前十時から始められました。町長の式辞、続いて来賓の祝辞が述べられる総合文化センターとも相通するものがあつて、まことにふさわしく意義深いものがあつたといえます。

ことし成人式を迎えたのは、昭和二十四年一月十六日から昭和二十五年一月十五日までに生まれた人たちで、東栄町では、男子五十七名、女六十六名あわせて百二十三名（前年は百二十七名）となっています。

式典は、県知事代理をはじめ、来賓多数の臨席を得て、午前十時から始められました。町長の式辞、続いて来賓の祝辞が述べられる総合文化センターとも相通するものがあつて、まことにふさわしく意義深いものがあつたといえます。



新成人を励ます式典……青年の家講堂（写真は町長の式辞）

予算補正が中心 町議会の十二月定例会

町議会の十二月定例会が、十二月二十日午前十時から役場の会議室に招集され、一般会計予算の補正をはじめ議案五件の審議を行ない、それぞれ決案のとおり議決されました。

新城南北設楽交通災害共済組合設立について
別項（本紙三面）でご紹介のとおりです。

昭和四十四年度東栄町一般会計補正予算について
予算補正は本年度四回目で、その補正額は二千九百九十九万六千円を追加。したがって、予算総額は二億九千四百七十四万六千円となりました。補正の内訳は、農業振興、土地改良、道路橋梁改良整備、災害復旧などを中心とする建設事業費に約二千四百万円を追加したのが、そ



謝辞を述べる大里日出美さん
成人者代表に記念品の贈呈



ともに、新成人に課せられた基本的な権利や義務、これを果たす責任と自覚を身につけて、郷土や社会の期待に答えることのできるよう努めます」と力強く謝辞がありました。十一時まえ式典を閉じました。

式終了後は、そろって記念撮影、続いて、東青協の有志たちの熱演による青年演劇二題が披露されました。

◇窓口からのお願ひ◇ 移動の多い時期にあたって

今月末から四月にかけては、進学、就職などでもっとも移動の多い時期です。

役場（住民課）の窓口も、この時期がいちばん混雑しますので、次の点をご留意いただき、事務処理が円滑にできますようご協力をお願いします。

- ① 移動の際は、必ず印章を持参してください。
- ② 転出証明の請求には、転出先の地名まで調べてきてください。
- ③ 配給を受けている人は、配給通知が必要ですが、国民健康保険に加入している人は、被保険者証も持参してください。
- ④ 戸籍簿原本と転出証明は、少なくとも一週間前くらいに準備されるようおすすめします。
- ⑤ 交付手数料は、転出証明書五十円、戸籍簿原本は、一枚につき五十円です。

委員の顔ぶれ決まる 特別職報酬等審議会

十二月定例会で条例が制定され、それに伴い設置された東栄町特別職報酬等審議会の委員が、町議会の協議で次のとおり選任されました。

委員長 伊藤 武 校長会会長

毎月10.20.30日は
東栄町
『交通事故ゼロの日』

◎町をあげて参加しましょう
◎標旗をいっせいに掲げましょう

- 鈴木 好次 東三信用支店長
- 原田 保 商工会理事
- 柴田 静雄 木材組組長
- 伊藤 武市 農協組長
- 内藤 武市 区代表
- 鈴木 久次 学識経験者
- 森下 百世 婦人会長
- 伊藤 長司 青年団協議会長

交通災害共済できる

被害者の相互救済へ

新城・南北設が共同で組合設立

いまや、交通戦争のまっただ中に生活している私たちは、常に生命の危険に脅かされ続けています。このときあたり、交通事故による不幸な被害者を相互に救済しよう、奥三河の各市町村が共同で交通災害共済組合を設立、四月から発足のはこびとなり、不時の交通災害に備え、家族そろって参加し、心にゆとりある明るい毎日を過ごしてほしいものです。

家族そろって会員に

本年四月一日から発足することになった交通災害共済組合(名称「新城南北設交通災害共済組合」は、新城市北の一市四町四村が、地方自治法の規定にそって共同で設立したもので、もちろん東栄町も参加しています。そのわらいとすること、共済制度を通じて、交通事故による災害を受けた関係市町村民を救済することによって、住民生活の安定と福祉の増進に寄与しようとするものです。交通戦争から住民を守るために、関係市町村がその自衛手段として設立を図ったこの共済組合の大きな役割が、早くも各方面の注目をあつめています。

会費は年額三百六十円(一人)

- (1) 会員になれる資格
町内に居住し、住民基本台帳に登録してある人、または外国人登録してあるかなら、どなたでも会員になれます。
- (2) 会費

新春のごあいさつ

愛知県議会議員

竹下喜兵衛



一九七〇年の新春にあたり、東栄町の皆様にとこごあいさつ申し上げます。わけても、本年はすがすがしい平和な年でありたいと思っております。昨年は、年末総選挙で、あわただしさをかき立てたような感じさえしました。しかし、

衆議選、投票率は八三・五セント(東栄町)

50万円の見舞金



七〇年への国政の足がかりと、また異例の年末総選挙として有権者の関心をあつめた衆議院議員選挙は、業れも押しこめた昨年十二月二十七日に

死亡の場合は50万円の見舞金

一人につき年額三百六十円
交通事故とは
自動車、オートバイ、自転車、荷車、トロリーバス、汽車、電車、ジーゼルカー、飛行機、ヘリコプター、船舶による人身事

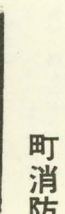
六ヶ月以上の傷害 十万円
三ヶ月以上六ヶ月未満の傷害 五万円、▽一ヶ月以上三ヶ月未満の傷害 二万円、▽一週間以上二ヶ月未満、最長五万円
(7) 見舞金の支給制限
自殺または無免許運転、飲酒運転など故意による事故の場合、支給が制限されます。
(8) 見舞金を受けるとき
警察署長の発給する交通事故証明書、医師の診断書、死亡を証明する書類に会員証を添え、印鑑を持って申し込んだときの居住地の役場へ提出すれば、手続きができます。
(9) その他
会員が就職、結婚、入学などで他市町村へ転出して、共済期間中は会員の資格を失いません

60歳から64歳の皆さんも国民年金に加入できます

皆さん方の強い要望によって、今国民年金法が改正され、従来、国民年金に加入することができなかった60歳から64歳の皆さんも、昭和45年2月1日までの間に出生、他者の被用者年金制度に加入していない人、またはこれらの制度から老齢年金を受けていない人は、申し出によって加入することができるようになりました。

○開票結果
上村千一郎 自民 一、〇七七
村田敬次郎 自民 九五四
わたらいたけし 民社 一九〇
福井 勇 自民 一九八三
徳福 七郎 社会 一、二九三
松井 孝 共産 九二
無効投票 四八
なお、総選挙と同時に行政なされた最高裁判官審査の開票結果は、罷免を可としないもの(×)の少ない(白票)が圧倒的に多く、あわせて全体の九五・五割を占めました。

土気も新たに 町消防団の出初式



恒例による東栄町消防団の出初式が、この新春の一月七日午前八時半から、各分団ごとに六つの会場で実施されました。

この日の出動人員は、各分団あわせて五百二十五名、竹下県議、大谷設案警察署長をはじめ地も関係者など多数の来賓の臨席を得て、式次第にしたがって挙行されたのです。新年にあたって、消防本来の使命達成のため土気も新たに団結を誓いました。

保育園の人事

退職 (十二月三十一日付)
新任用 (三輪保育園)
新任用 (一月一日付)
山口二田三 (三輪保育園)

寝る前に 火の用心を もう一度

伊藤 光代 電話交換手 任用替 (二月一日付)
藤田 悦子 建設課建設係 (電話交換手)

退職 (十二月二十一日付)
鈴木 肖子 (住民課住民係)
関本 和子 (建設課建設係) 新任用 (一月一日付)
峰田 春美 住民課住民係 (二月一日付)
伊藤 光代 電話交換手 任用替 (二月一日付)
藤田 悦子 建設課建設係 (電話交換手)

税金の申告時期です

3月15日までが提出期限 自主的に、正しい所得を

- ① 確定申告の留意事項
- ② 所得税の確定申告を提出される方は、個人事業税および個人の町民税の申告書を提出する必要がある。
- ③ 事業税および町民税の税額計算に必要な事項は、必ず確定申告書に記載してください。
- ④ 所得税の確定申告書を提出されない方は、従来どおり町民税および事業税の申告書を役場の税務課または県税事務へ必ず提出することになります。
- ⑤ 本年も、源泉徴付申告書の早期提出を奨励していただくようになっていますので、該当する方は、申告書をできるだけ早く提出されるようお願いいたします。

所得税ならびに住民税の申告が、こどもも二月十五日から三月十五日までを法定期限として、これまでと同様、三税申告一本化の趣旨にそって申告することになりますので、次の点を留意のうえ、自主申告されるよう準備をお願いします。

●自主申告の励行
所得税・事業税はもろもろですが、町民税の申告書も自主的に正しい所得金額を計算して申告されるようお願いいたします。特に、農家のみなさんには副業、日雇などの所得、いわゆる「農外所得」についても、漏れなく申告してください。なお、申告書の提出がないと、今後必要となってくる年金その他の所得の証明のために、申告されなかつた方自身が証明を取れないなど、不利な条件がいろいろあります。

みんなの保健

病薬は万能だろうか

医療費の節約といえは、まず第一に薬の問題があります。この病気に薬はムダ、帰って静かに寝ていけば治ります」といわれた、注射も投薬もしてらえなかつたら、あなたは、どういう感じをお持ちになりますか。「ずいぶん親切な医者だ」とか、「医者にかかったようないい感じがしない」とか、おそれる率直な感想ではありませんか。日本人は世界でも類のない薬好きです。薬さえあればからだの不調はとれ、病氣は治

る出てきますので、必ず申告するようになっています。

春名さんら九名が受賞

日本商工 永年勤続の優良従業者



伝達を受ける被表彰者

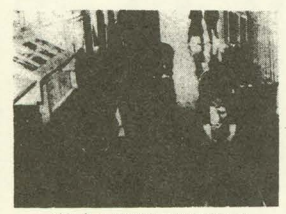
日本商工殿堂の建設を記念する事業の一つとして、全国各地の商工業界発展に功績を残した功労者ならびに永年勤続優良従業者の表彰が、本年度昨年十二月二十三日の「勤労感謝の日」に東京で行なわれました。東条町でも、商工会事務局の推薦した九名の功績が、本年勤続優良従業者の受賞に輝き、十二月十日に役場の会議室でその伝達式がありました。

この日は、被表彰者ももちろん、事業主など関係者多数が出席しました。薬は病氣そのものは治しません。なかには抗生物質やサルファ剤などのように、病氣それ自体に効く薬もあり、病氣をとるだけの予備的効果しかありません。

交安活動で感謝状

三輪中学生徒会が受ける

三輪中学校生徒会（岡田吉訓会長）が、交通安全活動の優良自治会として、設置警察署長から感謝状を受けました。一月十三日の警察始式式席上にて、大谷署長から授与されたもので、同校生徒会では、独自で定めた「交通安全の日」（原則として毎月一日に、交通のはげしづかいにちなんで）を、科学的に薬といふものをみる眼を養う必要があり、たえばカゼをひいた場合、カゼのウイルスに直接作用する薬はありません。いわゆるカゼ薬といふものは、解熱、鎮痛、栄養剤等々の対象的ないろいろな成分をミックスしたもので、カゼのウイルスそのものを直接に治しません。ですからカゼをひいたら安静にして、寝て、栄養をとり、体力回復をはかることが第一で、カゼ薬をのんだらならない、出歩いたらいけません。健康保険より、



ぞうきんがけに遊ぶ児童たち

匿名で母校に贈り物

足込小に「ぞうきん」三十枚

足込小学校（校長・鈴木準次郎氏）に、二月四日の昼まえ、送り主不明の小包が届けられました。開いてみると、きれいに縫い上げた「ぞうきん」が、なんと三十枚「それと一しよになつた」。

母校を去りて五十年、思い出せしは学びの庭と、ていねいにしたためた歌一首に「笑いながらそうじをしたください」と書き添えた手紙が入っていました。

同校では、この匿名の贈り物に感激、さっそく全校児童に紹介するなど大よろこび。こどもたちも、心こもったこの贈り物を、学校を美しくするために、ていねいに使おうと誓いあっています。

また、贈り主は、局の消し印が振替局となつていながら、町内のかたと想像されますが、なんとお名前がわかれば……と先生がたは気をもんでいます。

贈り物が届いた四日は、ちょうど春を迎えたような心あたりの明るい話題です。

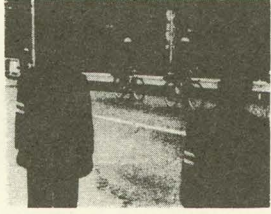
ふるさと歌壇

宮 下 茂選

ひっそりとかたまり籠る川雑魚に冬陽ゆれつわづか射している
新しきは明けたり常もち鉢の福寿草陽にむけてやる
除夜の鐘鳴り終りたり澄む空の星うつしある若水を汲む
来る等もなき便待ついらだちを詮開けて烈しく厨に流す
元且の池の面を打つ噴水に金魚群れいて春あたたかし
二人のひと枝打ちつつ大甬に掃り呼びあう秋の夕露

伊藤 金平
石原 暎子
伊藤 静
伊藤 安太郎

入場者延べ七千人を越す



町営東山スケート場は、新年早々からの記録的な異常乾燥で寒波が続き、リンクコンディションも上々で、連日にぎわいをみせました。

利用者は、小・中学校の児童生徒や高校生が約八割を占めており、一月末までの入場者数は延べにして七千人を突破。特に土曜日から日曜日にかけては、平均四百人近い人たちにぎわいました。

広報通信欄



酒を飲んだら運転はしない
させないようしよう。
◎冬期はスリップ事故が多い
ので警備隊を励行し、事故
にあわないよう気をつけまし
よう。

に、お互いに気をつけましよ

ふるつてご参加を

枝打ちコンクリールの実施

森組だより

近時、木材の需要は年々増大
するとともに、質の良い木材が
要求される時代になりました。
そこで、北設林業の良材生産
の生産地化を実現するため、三
河良材生産指導事業(枝打ち)
を推進し、これと併行して枝打
ち意欲を増大させ技術の向上を
図るため、関係団体の協力を得
て、枝打ちコンクリールを実施す
ることになりました。

要領は次のとおりですので、
多数参加してください。
主催 愛知県農産事務所
北設林業推進会
北設林業グループ協議会
参加申込み 昭和四十五年二月
二十日までに森林組合に
申込んでください。

参加基準
1、参加点数：一人一点
2、樹種：すぎ・ひのき
3、樹齢：間わない
4、面積：一団地三反歩以上
5、44年度に枝打ちした林分
審査 三月上旬

表彰
優秀賞一点 優良賞一点
奨励賞三点 努力賞五點
表彰式 三月中旬

ことしこそ交通事故をなくそう

その主役はあなた自身!

一瞬にして私
たちを不幸のど
ん底につき落す
交通事故は、こ
としこそみなさ
んの力でなくし
ましょう。
交通安全は国
民の願いである
のに依然として
跡を絶たないの
はどうか。
警察の取り締
まりが強化され
ても、道路環境
が整備されても
一時的には効果
がありますが、
根本的には解決
されないとはい
えません。
交通事故防止
の主役は、運転
者や歩行者自身
のあなたなのです。
本来、自動車は人が操つる
べきものですが、自動車の
操つられている運転者が、こ
世の中にはずいぶんいるので
す。すなわち、ぼんやり、つい
何とはなし、うっかりといった
ような「魂の不在者」による事
故が大半なのです。
これは「王冠倒」で、自
動車の運転は本来の姿であるべき
運転者が自由自在に操作もすべ
きで、そうすれば事故はなくな
ると思いませんか。しかし、ここ
で感嘆してはなりません。自由
自在といっても、それはスピー
ドをあげ、ハンドルを握るも
ぞやかにレールをまわりの運転の
ことではありません。法令を守
り、自己の運転技能を過信しな
い運転のことなのです。
昭和四十五年は、わたしたち
の郡から町から、村から交通事
故のない明るい年でありませ
ぬように努力をお願いします。

役場を見学して

月小児童が感想文寄せる

小学校の三・四年の児童たちが、伊藤専夫校長の引率で、
社会科の勉強のため役場を訪れました。そのときの、全員感想文を役場に寄せてきましたので、みなを代表して二人の児童に登場してもらおうと、次のとおりご紹介いたします。

役場は

いそがしいナ

三年 村雲 裕悦
この間、役場の見学に行き
ました。
役場の係長さんに、役場の
中を、あんなに歩いていまし
ました。その名前は、電子リコ

いろいろな、きかいが、あり
ました。その名前は、電子リコ
ピ、電子計算機、計算機、タ
イプライター、リコー、電話
の交換台、電光版、いろいろあ
りました。
本も、たくさんあつたし、金
庫も、たくさんあつた。
役場の人の人数は、六十人上
も、いるそうです。議会の人
の人数は、二十人です。
係は、総務課、税務課、住民
課、経済課、建設課、企画課、
六つの係に、わかれていまし

山火事防止と

万全の備えを

これから春先にかけては、空
気が乾燥して火災が起るや、
い季節であり、住家がけりや
ぼす山火災が心配されます。
山の中の火災取り扱ひ、喫
煙等については十分注意し、「火
の用心」には万全の備えをさ
るようお願いします。

なお、森林組合では、火災・
風害・雪害・凍害など森林災害
に備えて、森林国営保険制度の
事務を取り扱っています。
森林災害は、いつあなたの山
林におそいかかるかわかりませ
ん。事前に手続きをとって、不
加くださるようお願いいたします。

やさしいテレビ

やさしいテレビ技術教室

立春を迎えたといえ、二月に
は寒い日が続きます。朝、冷え
きつたエンジンを暖める自動車
てみる。」といったのでわたし
が、いつたら、みせてくれたの
で、うれしかった。
機械もいっぱいありました。
リコーや、計算機もありまし
た。中でも電子計算機が、いい
と思いました。いくつかの数を
おし、また数をおすと、答が
すぐでるのでとてもペンリヤル
がついてなくて、かけると電話
交かん台にいる人が、すぐつな
いでくれるようになっていたの
で、べんりだと思いました。
わたしたは、役場にはじめて行
って、つごうよくできているの
でした。とも、やりやすいと思
いました。

この間、役場を見学しました。
わたしは、役場へ、はじめてい
って役場は、いろいろな部屋や、

便利な機械

がいつばい

四年 狭石 重美
この間、役場を見学しました。
わたしは、役場へ、はじめてい
って役場は、いろいろな部屋や、

冬の自動車とテレビ

冬の自動車とテレビ

立春を迎えたといえ、二月に
は寒い日が続きます。朝、冷え
きつたエンジンを暖める自動車
てみる。」といったのでわたし
が、いつたら、みせてくれたの
で、うれしかった。
機械もいっぱいありました。
リコーや、計算機もありまし
た。中でも電子計算機が、いい
と思いました。いくつかの数を
おし、また数をおすと、答が
すぐでるのでとてもペンリヤル
がついてなくて、かけると電話
交かん台にいる人が、すぐつな
いでくれるようになっていたの
で、べんりだと思いました。
わたしたは、役場にはじめて行
って、つごうよくできているの
でした。とも、やりやすいと思
いました。

戸籍の窓口

戸籍の窓口

よるこび(出生)
出生児 保護者 住所
井筒久美子 忠 巳 本郷
六野 肇 温 一人 東園目
笹原 政也 貴 一 下田

ふるさと歌壇

ふるさと歌壇

短日の陽かげとどかす谷の水落葉くぐりてわすか流るる
日毎ふむしんにふるる指先の赤くつめたし今日は立冬
溪川の岩壁水に洗はれて岩肌白し陽に光りある
立山は雲がむりおり海沿いの村脱殻にせわしく動く
迷いさし心決めたる夕べなり新しき布地に練を入れる
青き海の水引く時し離れしや砂岩の凹みにふぐの子がおり
時の災害に備えてください。

宮 下茂憲
佐々木 盛
梅田 トシ
岡田 つぎ
岩倉源三郎
原田 芳子
金指節子

よるこび(出生)
出生児 保護者 住所
鈴木 峯平 昭 二 本郷
伊藤 やす 44 利 雄 〃
伊藤 宏子 42 善 三郎 〃
伊藤 藤 72 きくへ 振 草

よるこび(出生)
出生児 保護者 住所
中根 繁紀 功 本郷
吉田ひろみ 春 彦 〃
岡田 和 巳 秀 人 中設楽
原田 定光 次 立 下田
丸山しゆり 富 一郎 〃
佐々木文野 剛 彦 〃
沢井 圭子 千ノ介 〃
金子 裕美 安太郎 三輪
清水やちよ 宏 〃
伊藤佳代子 敏 晃 振草
片桐 浩成 直 雄 〃
片桐 一広 正 雄 〃
松下 初美 茂 人 〃
かなし(死亡)
氏名年齢 世帯主 住所
原田 しま 84 世帯主 中設楽
峯田よし江 72 泰 一本郷
竹本 玉子 35 佐 夫 下田
伊藤 やす 66 正 美 〃
平賀 ぜん 91 好 也 東園目
河合しげ 81 清 男 振草
内藤 喜一 60 まち子 〃
藤氏新一郎 85 勇 平 〃

よるこび(出生)
出生児 保護者 住所
井筒久美子 忠 巳 本郷
六野 肇 温 一人 東園目
笹原 政也 貴 一 下田

よるこび(出生)
出生児 保護者 住所
井筒久美子 忠 巳 本郷
六野 肇 温 一人 東園目
笹原 政也 貴 一 下田

よるこび(出生)
出生児 保護者 住所
井筒久美子 忠 巳 本郷
六野 肇 温 一人 東園目
笹原 政也 貴 一 下田

よるこび(出生)
出生児 保護者 住所
井筒久美子 忠 巳 本郷
六野 肇 温 一人 東園目
笹原 政也 貴 一 下田

よるこび(出生)
出生児 保護者 住所
井筒久美子 忠 巳 本郷
六野 肇 温 一人 東園目
笹原 政也 貴 一 下田

よるこび(出生)
出生児 保護者 住所
井筒久美子 忠 巳 本郷
六野 肇 温 一人 東園目
笹原 政也 貴 一 下田

よるこび(出生)
出生児 保護者 住所
井筒久美子 忠 巳 本郷
六野 肇 温 一人 東園目
笹原 政也 貴 一 下田

よるこび(出生)
出生児 保護者 住所
井筒久美子 忠 巳 本郷
六野 肇 温 一人 東園目
笹原 政也 貴 一 下田

よるこび(出生)
出生児 保護者 住所
井筒久美子 忠 巳 本郷
六野 肇 温 一人 東園目
笹原 政也 貴 一 下田

よるこび(出生)
出生児 保護者 住所
井筒久美子 忠 巳 本郷
六野 肇 温 一人 東園目
笹原 政也 貴 一 下田

よるこび(出生)
出生児 保護者 住所
井筒久美子 忠 巳 本郷
六野 肇 温 一人 東園目
笹原 政也 貴 一 下田

よるこび(出生)
出生児 保護者 住所
井筒久美子 忠 巳 本郷
六野 肇 温 一人 東園目
笹原 政也 貴 一 下田

よるこび(出生)
出生児 保護者 住所
井筒久美子 忠 巳 本郷
六野 肇 温 一人 東園目
笹原 政也 貴 一 下田

よるこび(出生)
出生児 保護者 住所
井筒久美子 忠 巳 本郷
六野 肇 温 一人 東園目
笹原 政也 貴 一 下田

よるこび(出生)
出生児 保護者 住所
井筒久美子 忠 巳 本郷
六野 肇 温 一人 東園目
笹原 政也 貴 一 下田

よるこび(出生)
出生児 保護者 住所
井筒久美子 忠 巳 本郷
六野 肇 温 一人 東園目
笹原 政也 貴 一 下田

よるこび(出生)
出生児 保護者 住所
井筒久美子 忠 巳 本郷
六野 肇 温 一人 東園目
笹原 政也 貴 一 下田

よるこび(出生)
出生児 保護者 住所
井筒久美子 忠 巳 本郷
六野 肇 温 一人 東園目
笹原 政也 貴 一 下田

よるこび(出生)
出生児 保護者 住所
井筒久美子 忠 巳 本郷
六野 肇 温 一人 東園目
笹原 政也 貴 一 下田

よるこび(出生)
出生児 保護者 住所
井筒久美子 忠 巳 本郷
六野 肇 温 一人 東園目
笹原 政也 貴 一 下田

よるこび(出生)
出生児 保護者 住所
井筒久美子 忠 巳 本郷
六野 肇 温 一人 東園目
笹原 政也 貴 一 下田

よるこび(出生)
出生児 保護者 住所
井筒久美子 忠 巳 本郷
六野 肇 温 一人 東園目
笹原 政也 貴 一 下田

よるこび(出生)
出生児 保護者 住所
井筒久美子 忠 巳 本郷
六野 肇 温 一人 東園目
笹原 政也 貴 一 下田

よるこび(出生)
出生児 保護者 住所
井筒久美子 忠 巳 本郷
六野 肇 温 一人 東園目
笹原 政也 貴 一 下田

よるこび(出生)
出生児 保護者 住所
井筒久美子 忠 巳 本郷
六野 肇 温 一人 東園目
笹原 政也 貴 一 下田

よるこび(出生)
出生児 保護者 住所
井筒久美子 忠 巳 本郷
六野 肇 温 一人 東園目
笹原 政也 貴 一 下田

よるこび(出生)
出生児 保護者 住所
井筒久美子 忠 巳 本郷
六野 肇 温 一人 東園目
笹原 政也 貴 一 下田

よるこび(出生)
出生児 保護者 住所
井筒久美子 忠 巳 本郷
六野 肇 温 一人 東園目
笹原 政也 貴 一 下田

よるこび(出生)
出生児 保護者 住所
井筒久美子 忠 巳 本郷
六野 肇 温 一人 東園目
笹原 政也 貴 一 下田

よるこび(出生)
出生児 保護者 住所
井筒久美子 忠 巳 本郷
六野 肇 温 一人 東園目
笹原 政也 貴 一 下田

よるこび(出生)
出生児 保護者 住所
井筒久美子 忠 巳 本郷
六野 肇 温 一人 東園目
笹原 政也 貴 一 下田

よるこび(出生)
出生児 保護者 住所
井筒久美子 忠 巳 本郷
六野 肇 温 一人 東園目
笹原 政也 貴 一 下田