

昭和45年
6月20日
発行

No. 125

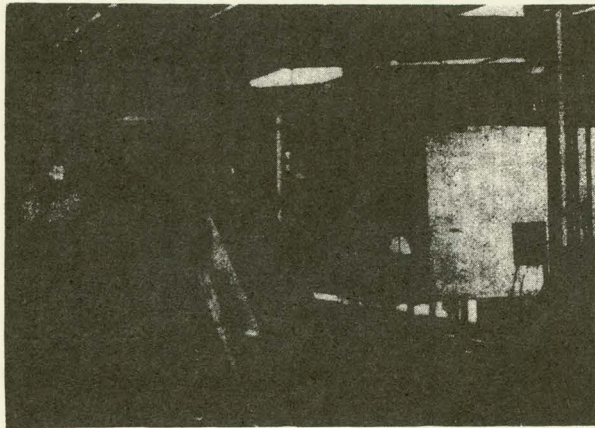
発行 東栄町役場
編集 企画課
愛知県北設楽郡東栄町大字本郷
字上前畑25 TEL東栄050149

印刷 株式会社水鳥印刷所
豊橋八町通 電4567

いすい

広報

6月の納税
町・県民税 1期分
保険料 6月分
保育料
国民年金保険料
◇納期 6月30日
◇納税をすませて
今日も晴れ仕事



処理能力は最大級！

今春、農構事業で完成した
東栄農協の緑茶加工施設

農構事業 目的果たして完了

緑茶・食鶏主産地化へ

自主農家育成に積極策実る

昭和四十二年度から四十四年度までの三カ年度、町が国の指定を受けて積極的に取り組んできた農業構造改善事業は、一応、所期の目的を達成して完了しました。緑茶・食鶏を基幹作物として主産地形成をめざし、その生産と流通面の改善充実もあわせ、所得の向上による自立経営農家の増加を図るなど、経営基盤の確立が将来の農業振興に明るい見通しをもたらしました。去る五月十六日には、総合しゅん工式を青年の家で行ない、事業の完遂を祝いました。

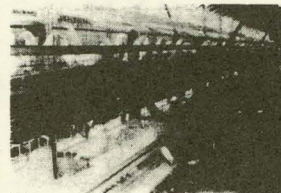
総事業費は 約一億円

東栄町が昭和四十一年度指定を受け、四十二年から実践に取り組んできた農業構造改善事業（略して農構事業という）は、農家の経営規模拡大などの事業効果に重点を置いた実施計画に基づいて積極的に推進してきましたが、四十四年度をもつてすべてを完了しました。この三カ年度間の実績である

生産面は飛躍的な伸び

このように、大きな資金を投入して実施された農構事業は、

事業の概要は別表のとおりですが、これらの事業に投資された総事業費は、関連事業もすべてあわせると約一億円。この財源内訳は、補助事業である経営近代化施設には、国から二千七百六十九万五千円、町費四百一十萬円の補助金、それに近代化資金の融資二千万円、自己資金約六百六十万円となっています。一方、融資単独事業は事業費の八〇割を公庫から借入れ、残る二〇割が自己資金です。また、関連する地域振興事業（単独費補助）では、五〇割の県費補助に町が五割のかさ上げをし、補助費の四五割が自己資金でまかなわれていきます。



軌道に乗ったプロイラー事業

主幹作物の生産動向

作物	年次	農家数	生産規模	生産量
緑茶	40	71戸	19.0ha	100t
	44	135	36.0	330
ブロイラー	40	15	105千羽	100
	44	60	1,000	1,170

総合しゅん工式 東栄荘

ところで、農構事業がめでたく完了したのを機会に、指定年度中の事業を総合したしゅん工式が、五月十六日午前十時三十分、それに来賓の祝辞などあつて、事業の完遂を祝いました。東栄町の産業面で、ここ当分の間主体性をもつと見られている農林業の一つの柱である農業が、構造改善事業を通して、経営規模の拡大、農家所得の増大、労働環境の改善など、経営基盤の強化がもたらされた。将来の農業振興に大きな期待が寄せられるに至ったことは、たいへんよろこばしいことです。

自立経営農家の育成のために積極的な施策が推進されてきたのです。その事業効果は、別表にかかるとおり、最終年度の四十四年度には生産規模、生産量ともに飛躍的な伸びを示し、特に緑

農業構造改善事業の実績概要（昭和42年度～44年度）

事業種目	事業主体	事業量	事業費
◇補助事業			千円
(経営近代化施設)			
食鶏処理場	東栄農協	1棟 951㎡	23,580
食鶏舎(育すう舎)	〃	2棟 1,324㎡	14,736
緑茶加工施設	〃	1棟 45,536㎡	17,338
◇融資単独事業			
鶏舎	個人	55戸 80棟	22,250
鶏舎	協業体	5戸 22棟	6,225
茶植栽	個人	60戸 8.2ha	3,576
計			87,705
◇関連事業（区分上記と同じ）			
◇農構地域振興事業			
食鶏育すう施設	東栄農協	1棟 331.24㎡	3,300
水田作近代化施設	生産組合	田植機5セット	8,680
計			11,980

過疎地域振興

計画の草案まとめる

さきの国会で過疎地域対策緊急措置法が成立し、これに基づき、県ならびに関係市町村では振興方針および振興計画の策定を急ぐことになりました。

このため、過疎地域に該当する東栄町でも、急務、計画の策定に取り組み、このほどその第一次草案をまとめた。県と協議するはこびとなり、この計画は、さらに第二次草案の協議を経て、八月下旬までは町議会の議決を経て確定することになる。

気軽にご利用を 『心配ごと相談室』

四月はじめから「心配ごと相談室」が役場内(本庁舎二階)に開設されています。名称は「心配ごと相談室」となっていますが、相談の内容はみなさんの身近にある問題から行政問題に至るまで、どんなことでも受け付けられます。また日常生活の中で感じている意見やご希望でも結構です。ご相談のお相手は、役場課長クラスがあたりますが、その内容によっては、町が委嘱した十名の相談員のかたにお骨折りいただくことになっていきます。もちろん、ご相談の内容がすべて秘密は厳守され、またご相談は無料です。ご連絡なくお気軽に、この相談室をご利用ください。

道路整備、相次ぎ完工

〇〇四十四年度事業

町道・農道の拡幅改良など

昭和四十四年度事業である町道ならびに農道の改良整備工事が、計画どおり相次いで完了しました。ここに紹介するのは、町道・本郷足込線、農道・下田線ならびに上線の三路線。

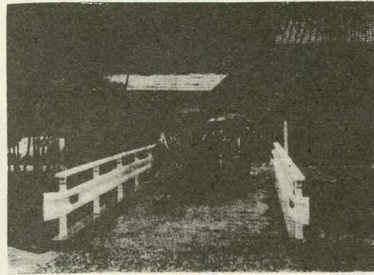
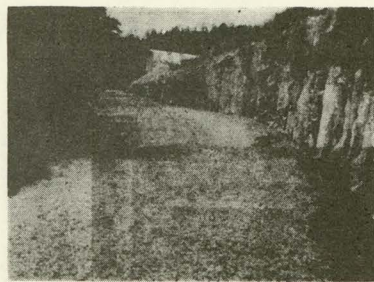
町道・本郷足込線

県道・佐久間設楽線の別所地内から分岐して、東栄中学校横を経て県道・阿南東線とを結んでいるのが、この路線。

こんど完工したのは、三年連続事業のうちの第一期工分で、起点側から延長一五四メートル幅員五・五メートルに拡幅改良したもので、工費は二百二十

一萬一千円の県費補助事業。中学校の通学道路としても、重要な道路です。

三カ年越しに、全線の改良工



写真上、5m道路実現の本郷足込線
写真下、下中農道(大屋路橋)の開通式

事が完成しました。この道路は、下川小学校前の下田部落を横切って、諏訪神社前に通ずる農道。最終工期分は延長二〇〇メートル、幅員三メートル、工費は百五十万円。山村振興堂農環境整備事業として昭和四十二年度から継続で実施してきたものです。

国民年金

締め切りは六月末!

五年年金の申込み

国民年金に五年間保険料を納めれば老齢年金が受けられるという、いわゆる高齢者のための五年年金制度があります。

この五年年金制度への加入の申込みは、この六月三十日まで締め切れ、その後は希望しても加入できず、年金を受ける道がなくなります。加入できる人へは、急いで役場の住民課年金係に加入の申込みをしてください。この五年年金に加入できるの

③ かつて国民年金の被保険者とならなかったこと。
④ 加入の際、他の年金制度の被保険者や組合員でないこと。
⑤ 他の公的年金制度から年金や恩給を受けていないか、または受ける資格期間を満たしていない者であること。
なお、加入した月から月額七千五百円の保険料を五年間(計四万五千円)納めますと、年額三万円の老齢年金が支給されます。

⑥ かつ、現在満五十九歳から六十四歳までの間は、せっかくのこの制度に乗り遅れて老後のしあわせを逃がさないよう、いちど自分の資格を確かめて、該当していたらすかさず、手続きをとってください。

は、次の要件を備えている人で
① 明治三十九年四月二日から同四十四年四月一日までの間に生まれた者であること。

一律四百五十円に

七月分からアップ

国民年金の保険料が、七月分から引き上げられます。これまで、保険料の額は、三十五歳をさきかへ二百五十円と三百円に区分されていました。今回は所得別制(所得に応じた保険料を納付し、これに対応した年金の給付を受ける制度)が

導入されたことあって、年齢による区分がなくなり一律に四百五十円となります。

国民年金は、その時その時の生活水準に見合う年金を支給するため、たえず内容改善につとめているわけですが、こんどの法改正による給付水準の引き上

毎月10・20・30日は
「東栄町交通事故ゼロの日」
町をあげて参加しましょう
●主要国・県道沿いの住家のみなさんには、お配りした標旗をいっせいに掲げるようご協力をお願いします。

70年代への設計

東栄町総合計画の解説

住民生活の将来と方向

東栄町総合計画は、どこまでも町民一人ひとりの生活を向上させることが最終の目的として作られているわけですが、計画の基本的な背景ともいえる住民生活の将来見通しとそとの方向づけを、次のとおりまとめてみます。

所得の向上と消費の動向

国民経済の動向は、住民の所得水準によって測定され、生活の向上も所得の向上なくしては達成されません。ところが、本町の個人所得は、県民所得と比較したとき水準はかなり低く、約三〇割の開きがあります。し

たがって、将来は第一次、第二次産業(農林、商工)の調和のとれた発展と、町民の積極的な工夫開発によって所得を高め、県の水準に到達することを当面の目標としています。

一方、消費の動向は、著しい経済成長に伴って、農山村においても都市と同様に消費生活は高度化し、特に、耐久消費財としての電気器具、自動車などは近年急速に普及されています。今後においても消費財目が高級化されるとともに、生活の消費財からジャーミナル消費財へと移行し、家庭における文化水

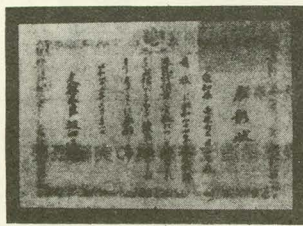
生活圏と環境の整備

日常生活における住民生活は、社会、経済など諸条件の変化に伴って活動圏は広域化され、生活範囲も拡大されています。その機能を十分果たすため、将来は、集落を合理的な形に再編成しなければならぬときがくるものと考えられます。

休日制と余暇時間の充実

各種産業が今後いっそう体質改善を図り、労働生産性を高めることによって、住民の所得水準は向上されるとともに労働時間は短縮され、また週二日の休日制が全業種にわたって確立される見通しです。したがって、余暇時間の活用は将来重要な役割を持ち教養・娯楽・スポーツなど、この部門における充実はいっそう強化する必要があります。

保健統計で大臣表彰 月小が荣誉に輝く



このほど、月小学校(伊藤章夫校長)が、統計調査優秀校として、文部大臣から表彰されました。

同校では、昨年度県から学校保健統計の指定を受け、以来一年間にわたって、児童の身体の発育状況をほじめ、健康管理の面についての統計資料の作成につとめてきました。これらの正確さとその努力が認められ、県下の優秀校二校の中に選ばれたものです。去る五月二十六日県庁において表彰状の伝達を受け、この荣誉に輝きました。統計思想の高揚のため、いっそのご精進を切望します。

統計の重要性

統計は、いまや現代生活にとって、欠くことのできない重要な役割をもっています。すなわち、統計は、あらゆる行政の基本となる貴重な資料であり、また企業経営にとってもその指針となるものは、すべて統計なのです。それに、みなさん個々の日常生活の中で、気がつかないままに統計はいつも使われているのです。とくに、情報化時代といわれる今日では、この統計の価値はますます高まりつつあるのです。現代の主役ともいえる電子計算機も、統計があって、はじめてその価値があるのです。

広報通信欄



東栄茶、ことしも上位独占

青年の家で北設茶販売共進会

当町の基幹作目として大きな成長が期待されている緑茶の販売共進会が、今年も六月三・四日の両日青年の家講堂で開催されました。第二回北設優良茶販売共進会がそれで、地元東栄町農協、同茶業組合をはじめ郡下各町村から六十点が出品されました。

三日には、県専門技術員諸氏を審査員に迎えて審査会を行ない、翌四日は、ほうじ茶販売式に続いて販売取引会が行なわれました。異常天候で心配された品



出品茶の「味」審査風景

質も、幸にして、年々向上の跡が見られるとの審査講評を受けたことができた。

審査は、外観・水色・香氣・合計持ち点二〇〇点で行なわれました。その結果、当町足込の松下清七氏（一九九点）、同下田・川根茂重郎

ち十二点までが東栄町出品茶という好成绩をあげました。販売会は、関係業者約三十名が出席し相対取引まで行なわれ高値四千五百円（※当たり）安値一千四百円（同）で販売されました。

全国的にもマレといわれる緑茶最適土産を有する当町の緑茶が、東栄銘茶として市場声価を高める日が一日も早く訪れるよう、今後も一層の努力をいたしたいものだと思えます。

（東栄町農業協同組合）

夏のこよみ

こよみによりますと、立夏から立秋の前日までを夏とす、とあります。月でいえば五月、六月、七月に当たり、気象変化から見れば、梅雨期から盛夏期にまたがります。「九夏」というのは、この夏九十日間の呼び名で、「三夏」といえば、初夏、晩夏の総称です。

夏至（げし）というのは、この夏の間のまん中の日をいい、感が一番ながい日です。

ふるさと歌壇 宮下茂選

〈五月詠草入選歌〉

佐々木 燾
葉の裏を一度にかえし明神の谷間朝風また吹きおこる（朝霧出）
閉ざされし心に春呼ぶ思ひにて山に短かき早蕨を折る
梅田 トシ
胸深く人恋ふ声を押しこらへ燃ゆるつつじの真紅に對へり
原田 芳子
からかみに蛾の触るる音聞え来て想いとされる春の夜半なり
柳沢 美智子
温もりて湧き出る谷の引水のわさび田広し青き風吹く
岡田 つぎ
土堀りて夏の花種時きおへぬ淡き寄せ願う心に
原田 三代子

子どもの水死事故をなくそう

もうすぐ、子どもたちにとって待ちどほしかった水の季節がやってきます。水遊びは、子どもの健康やからだをつくるためには、たいへんよいことです。

しかし、子どもたちが水に親しむ機会が増えるにつれて、毎年多くの幼い命の水の事故で失われていくのは悲しいことです。

ことしこそ、こうした事故のなないように、みんなが注意し、楽しい思い出の夏となるよう心がけていただきたいのです。

◎こんなところで水の事故
水の事故は、海や川、池やプールなどばかりとはかぎりません。幼い子どもの事故は、こんなところかと思うようなフロ場や井戸・防火用水など、私たちが身近なところでも起きているのです。

県内では、こうしたケースで七人も幼い命が失われています。こうした事故は、ちよつとした心がけとついで防げるものです。幼児でも、自分のすぐそばで遊んでいるからという安心は禁物といえましよう。

安全な横断を

昨年県下で起きた歩行者の交通事故は、九千六百件にものぼり、その約四二割が道路の横断中に起きています。

これを死亡事故だけに例をとりますと、約五〇割の高率となり、横断の危険性ははっきりと見えてきます。

◎老人ホーム、母子寮などの社会福祉施設に同居しているかたやその家庭
◎愛護料が半額免除されるかた
◎重度の肢体不自由者または重度の職病者で世帯主であるかた

以上に該当するかたがたは、役場の住民課または集金取扱郵便局に申し出て、できるだけ早くに手続きしてください。受付料の免除は、申請書を出した月から行なわれることになっています。

交通安全

雨の日は、晴れた日よりむしろより危険性がひそんでいませう。梅雨期の交通安全には十分気をつけましよう。

◎車の制動距離が晴天のときにくらべ、約一・五倍にもなりスリッパがすべりやすいため、特に歩行者はカサやカッパなどで視野がさえずられやすいため、人も車も、先を急いだり、ぬかるみや水たまりに気をとられ、注意がゆきとどかない。

森林組合 通常総会開催さる

・・・悪条件を克服して・・・
問題点解決に強固な団結

森林組合をとりまく林業のきびしい事態に對処し、第十四回通常総会が五月二十九日、組合大会議室に組合員多数の出席を

得て午後一時から三時半までの二時間半、恒例の議案審議を行ない、いずれも原案通り承認または可決をいただきました。

林業が直面しているきびしい事態は、四十四年度の「林業白書」の内容でも指摘され、はっきり危機感を強調しており、はっきりそれへの傾向は今後さらに深まりをたどっていくであろうことが予見されています。

わが国の経済が高度成長を続ける反面、農山村人口の都市への激しい流出による林業労働力の減少、労賃の高騰、外材の膨大な輸入、木材需給面にある国産材供給量の減少や造林等林業生産の停滞、また木材需要構造の変化に伴って製材品等に造る新建材需要の急伸など、問題は林業従事者にとって由々しい情勢下に置かれているといえます。

このような情勢と問題背景のもとにあつて、組合は林業者の経営安定と所得の向上を通じて、林業の振興を推進してゆかなければならぬと、組合は林業者の

免除範囲ひろがる

NHKの放送受信料

NHK放送受信料の免除範囲がひろがりました。

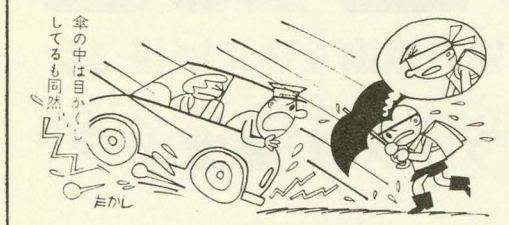
NHKでは、だれでもひとしく放送を楽しんでいただけるよう、これまで社会福祉施設や教育施設などの公的施設をはじめ、生活の苦しいかた、身体の不自由なかた、災害にあわれたかたなど、気の毒なかたがたの放送受信料の免除を行なつて

きまして、四月からはさらにこの免除範囲をひろげ、新しく次のかたがたや施設について受信料の免除を行なうことになったのです。

◎愛護料が全額免除されるかた（施設は省略）
◎重度の精神薄弱者のある家庭（町民税非課税の世帯）

◎老人ホーム、母子寮などの社会福祉施設に同居しているかたやその家庭
◎愛護料が半額免除されるかた
◎重度の肢体不自由者または重度の職病者で世帯主であるかた

以上に該当するかたがたは、役場の住民課または集金取扱郵便局に申し出て、できるだけ早くに手続きしてください。受付料の免除は、申請書を出した月から行なわれることになっています。



戸籍の窓口

〈五月受付分〉

よるこび（出生）
出生児 保護者 住所
伊藤 道代 喜人 振草
鈴木 智美 常則 足込
鈴木 明代 辰男 本郷
かなしき（死亡）
氏名年齢 世帯主 住所
大野 義造81 厚 西園目
山内 くに88 久市 足込
中野 左市郎86 保邦 東園目
竹下 太市82 鎌雄 振草
◇東栄町の人口（五月末現在）
七、九九一人