

昭和45年  
12月20日  
発行  
No. 131

発行 東栄町役場  
編集 企画課  
愛知県北設楽郡東栄町大字本郷  
字上前畑25 TEL東栄◎0501代  
印刷 株式会社水鳥印刷所  
豊橋八町通 電◎4567



広報

# しゅうわ

## 1月の町内行事予定

- <花まつり>
- 2・3日 足込・御園・古戸
- 3・4日 中在家・下栗代
- 4・5日 小林
- 5・6日 布川
- 7日 消防団出初式
- 15日 成人式(青年の家)

# 44年度決算を認定

町議会

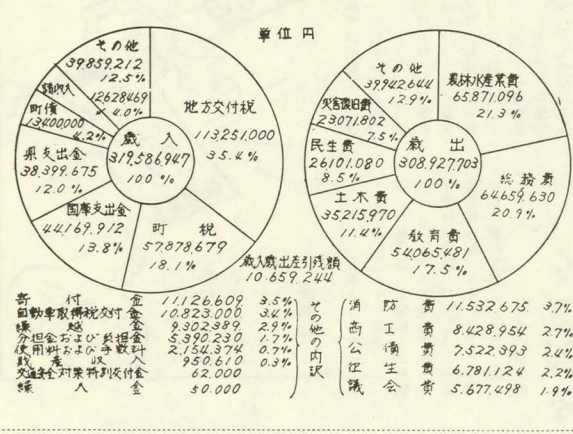
## 三億円の大台越す 一般 歳出 経理面での健全な基調づく

町議会臨時会が、十一月十八日午前十時から役場会議室に招集され、昭和四十四年度東栄町一般会計決算をはじめ各特別会計決算の認定を中心に審議が行われ、それぞれ原案どおり可決されました。このうち、一般会計の総決算額は、歳入が三億一千九百六十九万四千七百七円、歳出では三億八千九百二十七万三千三百四十七円、差引一千六百四十二万一千四百四十七円に繰り越したものであります。この日認定された一般会計決算の概要は次のとおりです。

### 入 歳 64%占める

決算総額では、予算総額に對し約百二十万円の超過(収入歩合一〇〇・四割)、前年度決算額との比較でも約四千五百万円と大幅に増加しました。歳入財源の主な構成は、図で示したとおり、地方交付税が三五・四割(前年度三二・二割)と断然トップでついで一億円を突破、ついで町税の一八・一割

昭和44年度東栄町一般会計決算構成図

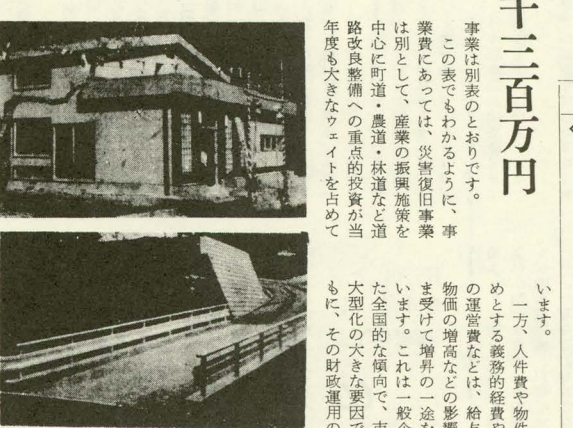


国庫支出金一三・八割、県支出金一二割の順となっております。このように、地方交付税をはじめとする依存財源が構成比率において六四・六割(前年度五六・八割)と年々増えているのに反し、町税などの自主財源は伸び悩みの状態がつづいています。しかし、町税では、現年課税分の収納率が九九・二割と好成績をおさめたこともあって、前年度決算額と比べ約四百二十万円の増を記録し、前年度よりも足踏みしたものの当年度また

### 建設的 事業費 一億三千三百万円

「歳出決算総額のうち、建設的 事業に投資した額はあわせて四二・四割にあたる一億三千三百九十三万四千円が支出されました。このなかには、普通建設事業費の一億一千八十六万二千円のほか、前年の台風の全壊に引き続き、当年八月に町内全域にわたって大被害をもたらした台風七号の復旧事業費二千三百七十七万二千円が含まれています。このところ年々増高をつづける一般経費中の義務的経費に押されて、建設的経費が占める割合が下向きであり、当年度も前年度(四七・七割)に比べ五・三割の減となっています。なお、これら建設的経費のうち四十四年度中に実施された主な

建設的 事業費は別表のとおりです。この表でもわかるように、事業にあつては、災害復旧事業は別として、産業の振興施策を中心に町道・農道・林道など道路改良整備への重点的投資が当年度も大きなウェイトを占めています。



44年度事業 (上) 古戸小へき地集会所 (下) 振興山村事業の林橋

深刻化しつつあります。こうした経常的なものが主となっている費目は、総務費、教育費、民生費などです。

以上のとおり、四十四年度決算の概要を説明しましたが、このところ年々大型化する予算とともに、その決算額も毎年度記録を更新し、四十四年度では、歳出決算総額で初の三億円の大台を突破しました。また、歳入財源においては、地方交付税や補助金などへの依存度が高まる一方で決して健全財政とはいえないまでも、一千万円の繰り越し金もつづいて結んだことは、予算運用に意を注いだ経理面での健全な基調は堅持されているともいえます。

なお、各特別会計の決算については、新年号で財政状況の公表と併せてお知らせすることにします。

昭和44年度実施の主な事業一覧表

事業名	事業区分	事業費	事業名	事業区分	事業費
◆農林水産業費		48,351	(三ッ瀬橋改良)	県補	2,530
農業構造改善事業	国補	9,538	町道改良整備事業	〃	2,187
(緑茶加工施設新築)	〃	4,420	(本郷足込線改良)	〃	1,260
振興山村特開事業	〃	1,380	(上岡本西万場線舗装)	〃	1,330
(農道新畑線改良)	〃	1,400	(古戸桑原線舗装)	〃	1,600
(西園目共栄橋改良)	〃	1,795	(深谷池場線〃)	〃	1,020
(やな場基礎施設)	県補	2,848	(西山赤谷線〃)	〃	3,853
農構地域振興事業	〃	1,251	(中村尾呂線改良ほか)	単町	2,306
(プロイラー育苗場新設)	〃	2,800	(寺前踏切警報機設置)	〃	6,169
山間地営農振興事業	〃	1,500	道路・橋梁維持修繕資材	〃	1,013
(鶏肉輸送センター)	〃	2,700	◆民生費	単町	1,013
(水稲育苗)	〃	2,800	保育施設整備事業	〃	13,414
土産改良事業	〃	1,500	◆教育費	国補	7,479
(農道二下田東山線)	〃	2,700	へき地集会室新築事業	単町	3,249
(〃〃尾呂合線)	〃	2,800	小学校施設整備事業	〃	2,686
(〃〃毛呂合線)	〃	2,550	◆災害復旧費	〃	21,443
(〃〃新中畑線)	〃	1,000	公共土木災害復旧事業	国補	8,475
(〃〃新弘地橋)	〃	1,769	(下川御園線ほか17件)	〃	10,048
(〃〃畑笠橋)	〃	1,100	農地等災害復旧事業	県補	1,941
林道開発整備事業	〃	7,000	(川角地内ほか38件)	単町	979
(大柄林道+加久保)	〃	2,500	(小林地内ほか34件)	〃	4,211
(西園目林道)	〃	4,019	道路災害復旧事業	単町	4,211
◆商工費	〃	4,019	(池場深谷線ほか7件)	〃	979
テニスコート建設事業	〃	24,655	◆消防費	国補	4,211
◆土木費	〃	4,019	(小型動力ポンプ2台、同積載車3台、防火水そう2基)	単町	4,211
辺地対策事業	〃	2,400			
(林橋改良=小)	国補	2,400			

(註) 国補…国庫補助事業 県補…県費補助事業 単町…単独町費事業

# 農地法の指定を受ける

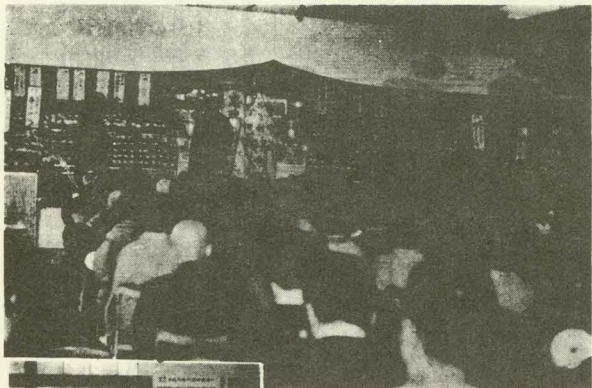
## 『農用地区域』を設定 集中的に補助事業を推進

日本農業の近代化を推進するため、昨年六月に農業振興地域整備法（略して農振法という）が制定されました。この法律は同年九月に施行され、以後五年間のうちに、百歩以上の農用地を有する国内全市町村を指定し、その徹底を図っていく計画となりました。本市においても、本年度に第二次農業構造改善事業の指定を受ける関係もあって、農振法の実施地域に指定することになりました。そこで、みなさんにご理解とご協力を得るため、この法律に係る事業の概要を説明することにします。

まず、この事業のねらいとするところは、将来農業を振興しようとする地域と、住宅および工場など農業外地域とを大きく区分し、前者の農業振興地域に對しては、今後おおむね十年間集中的に農業振興に必要な国の補助事業を行ない、近代的農業の基盤を造成していくことというものです。一方、住宅地域（市街化区域）については、以後農業振興に對する国の補助事業はいっさい行なわれぬこととなります。

この事業が必要となった背景としては、次のようなことがあげられます。

近年、わが国は著しい経済成長を遂げ、なかでも、輸出産業は世界第一に躍進した鉄鋼産業



(上) 盛大な仏式による祭典  
(左) 豊前に花を捧げる遺族たち



その中で、まず第一に取り上げられることは、農業のできる場所を定め、その地域の立地条件に即応した近代的施設と規模の大きな農業経営を育成しようという点であり、これが、こんどの農振法の基本的な考え方である。

本町では、山林を除く全地域が、農振法による農業振興地域として指定されました。この振興地域のうちからさらに区分して、法の適用を重点的に受ける「農用地区域」と設定することになります。

ところで、農用地区域とは、その用途区分が、田・畑・樹園地・採草牧草地・混収地の五つに区分されます。そしてこの区域は、今後農業振興上における国の補助事業は集中的に行なわれますが、地目の転用については一部規制されます。ただし、本計画は将来十年間の予定の、その間に経済的事情の変動その他情勢の推移によって地目を変更せざるを得ない場合は、

### 税制面でも優遇措置 指定区域

政治の定めに基づいて変更することができません。なお、農用地区域以外では、従来どおり農地転用許可基準がそのまま適用されます。

また、農振法においては、税制上で次のような優遇措置がとられます。

これは、いま農地を取得したとすれば、譲渡所得税に係る控除額は通常百万円ですが、今後には農業委員会のあつせん等による譲渡所得については、百五十万円まで特別控除があります。このほか、農業委員会のあつせんによって農用地を所得した場合の登録免許税は、現在は土地価格の千分の五十ですが、これが千分の六まで下げられます。それに農業振興地域外から農用地区域への買換え特別控除が認められます。

### 成人式は同級生だけで

#### 新成人 新たに学次年齢採用

来春一月十五日は成人の日、「おとなになったこと」を自覚し自ら生きぬこうとする青年を祝い助ます。国民の祝日です。

東栄町でもこの日、「はたちの春」を迎えたい若人たちが総合文化センターの講堂に招いて、胸にせまるおそかなふんい気が場内いっぱいにあふれていました。

来賓には、愛知県知事代理、福井勇代議士、上村千一郎代議士をはじめ町内外から多数の臨席を得、午前十時ちょうど、式典の幕があげられました。

まず、諸英霊のめい福を祈つて、全員が一分間の黙とう。続いて式式にしたがって順次厳粛に進められ、僧りよ（九人）の読経、祭主（原田町長）の祭詞、それに遺族一人ひとりが靈前に造花を供える「献花」などつつぎ、最後に遺族会長（佐々木武夫氏）の謝辞があり、午前十一時三十分すぎ、滞りなく合同慰霊祭を閉じました。

なお、合同慰霊祭は前述のように四年目ごとに行なわれ、祭事も仏式と神式とを交互に実施することにしており、この申し合わせにより今回は仏式のみで行したものです。

### しめやかに合同慰霊祭

#### 青年の家 四二八柱招き仏式で

東栄町が四年目ごとに実施している合同慰霊祭が、十二月十七日の午前十時から青年の家講堂において、諸英霊四百二十八柱を招いて式式で行なわれました。

はじめに青年の家講堂を祭場として行なわれた第四回目にあたる合同慰霊祭は、秋晴れの好天気に恵まれました。祭場前

### 元日から受付

総合文化センターの参観は、自然博物館と民俗館の参観を、お正月中も元日から受け付けていることになっています。

町内出身のみなさんが、お正月で帰省した際、郷土の歴史や故郷のよさを再認識してもらうために、この施設を訪れていたご参観を、同センターでは望んでいます。

※おことわり……連載している「70年代への設計」は、紙面の都合で休載しました。

年末・年始のお買物は  
ぜひ町内商店で...  
東栄町商工会

ご贈答用たばこも町内で買  
ましよう。.....東栄町

に教育委員会事務局に参加届を提出したものと、いうもう一つの条件がついています。

特に、こんどの成人式では、対象者の取り扱いが一部変更されました。それは、学次年齢を採用したことです。すなわち、これまで一月十五日の出生者が対象であったのを、これから四月二日から翌年四月一日（ただし今回だけは前述の該当期間）までに生まれたものを新成人とすることに改めたものです。ですから、同級生だけになったのです。

なお、四十六年成人式の記念行事には、記念写真の撮影、記念品贈呈、それに青年演劇などが予定されています。

●区域設定は慎重に検討

以上が農振法の概要ですが、さて、本町における農用地区域の設定については、町の総合計画に基づいて推進することになっています。しかし、本町の特殊性、例外性の点で、その解釈および運用面で慎重に検討を要する事柄も見込まれますので、これらについては、今後アンケート調査あるいは部落懇談会などを通じて、みなさんのご了解を得るように行きたい考えです。将来の本町農業振興のため、みなさんのご協力が切望されます。

# ぐんと増えた兼業農家

## 世界農林業センサスの結果

### 労働力の老齢化もすすむ

本年二月一日現在をもって、すべての農家（経営耕地面積5a以上か、農業生産物の総販売額五万円以上の世帯）を対象にして、一九七〇年世界農林業センサスが実施されたことは、みなさんのご承知のところ。その後、国の段階でこの調査の集計（機械集計）がすすんでいきましたが、このほど愛知県の結果がまとまりその概要が発表されました。そこで、これを参考にするのと同時に前回（四十四）センサスとの比較などにより、東栄町の農業について、その推移と実態を検討してみることになりました。なお、この結果については、毎号連載でご紹介していく考えですが、本号では、まず農家数とその人口についてお知らせすることにします。

### 町の総農家数一千戸を維持

今回のセンサスによる本町の総農家数は、一〇七六戸で、四十年農林業センサス（以下「四十年」といふ）と比べ一三四戸の減少となりました。

その減少率は一・一割にあたり、四十年の二・六割より減少の割合はやく少なくなっています。農家数が減る傾向は全国的なことで、愛知県も平均七・一割が減少していますが、本町はこれを大きく上回りました。

その要因としては、小作農家の離農が目だっているほか、農

家の華族離村（一家をあけて転出すること）が、その主体であると考えられます。

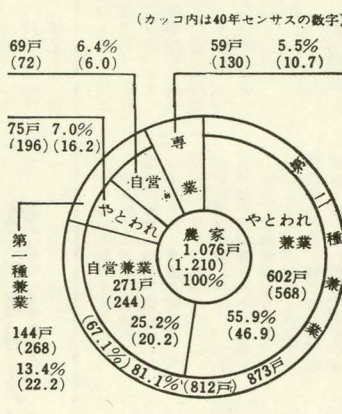
影響大きい

他産業への就労

専・兼業別農家数

農家は、収入は仕送りなどで他に依存しながらも、一家の者に依るならぬ。一家の者に依るならぬ。一家の者に依るならぬ。

### 専・兼業別農家数



本町の総農家人口は五、〇一五人で、この五年間に一、四二六人も減少しました。これを農家一戸当たりすると四・七人（四十年は五・三人）となり、

### 女が男の二倍余

農家についても細分化の傾向にあるといえます。十六歳以上の労働力人口についてみると、男・女あわせて三、六六〇人と農家人口に対し七三割の多くを占めているものの、逆に、十六歳未満が四十年の三五割に減少したことは、七割と大きく減少したことは、

このままの推移が続く限り、将来の町の農業にとって、ちょっと気がかりな点です。また、農業人口（農業だけに従事した人と兼業であつても農業従事者が八五五人で、労働力人口のおよそ半分（五〇・七割）にすぎません。さらに、農業従事者（常に農業を主体として仕事に従事している人）は、一、三九二人と四十年より一六・七割が減少している。以上のように、本町の農家および人口の調査結果を検討してみたいとき、農家数ならびに農家人口の減少がそのまま農業従事人口の減少に結びつき、加えて老齢化と婦女子化の傾向はますます高まっています。いわゆる農業労働力の低下を招いていることは将来の農業振興施策のうえに大きな課題を投げかけているものといえそうです。

### 町政一年のあしあと

70年代暮あけの年も、はや暮れようとしている。この一年なかでも、人類の進歩と調和を表看板に、国内はもとより全世界をわせた「万国博」は、入場者六千万人を突破、数かずの記録と教訓を残して、大成功のうちに終わった。ここにあって、ひとり東栄町政の動きも、まためざましい。ここに、去る年を回顧し、万博アーマにあやかり、来る年の飛躍の礎としたい。

（一月）

▽青年の家で成人式（十五日）

▽21名の門出を祝う。

（二月）

▽世界農林業センサス実施される（二月一日現在）

▽農林業の実態を握る十年に一度の大規模調査。

▽税外負担「大幅軽減へ」（二十六日臨時議会で承認）

▽地元

（三月）

▽45年度予算、議会を通過（十九日）

▽三億円の太極にいま一歩と迫った当初予算。

▽過疎バス問題に結論

▽豊鉄赤字路線存続に県と町が助成。この路線はまだ揺れそう。

▽暖風堂々と消防観閲式（二十

日）

（四月）

▽町政の現勢を公開。二日

（五月）

▽第一次農機事業めでたく完了（十六日総合しゅん工式）

▽総事業費約一億円を投入、緑茶・食糧の生産地帯など自立農家教育の拡充は必須条件。

（六月）

▽過疎振興計画も策定

（七月）

（八月）

（九月）

（十月）

（十一月）

（十二月）

### 農家人口と就業人口

調査年	総数	農家人口				農業就業人口				うち基幹的農業従事者	
		男		女		男		女		男	女
		16歳未満	16歳以上	16歳未満	16歳以上	16歳未満	16歳以上	16歳未満	16歳以上		
40年	6,441	1,099	1,947	1,154	2,241	587	1,588	514	1,158		
45年	5,015	693	1,681	662	1,979	513	1,342	407	985		

### 工業統計調査にご協力を

ことしも十二月末現在で、製造業の国勢調査と実施される工業統計調査が実施されます。ご承知のようにこの調査は、製造業を営む事業所に對し、過去一か年間の従業者数、製造金給付額、原材料使用額、製品出荷額等、生産のために使

このままの推移が続く限り、将来の町の農業にとって、ちょっと気がかりな点です。また、農業人口（農業だけに従事した人と兼業であつても農業従事者が八五五人で、労働力人口のおよそ半分（五〇・七割）にすぎません。さらに、農業従事者（常に農業を主体として仕事に従事している人）は、一、三九二人と四十年より一六・七割が減少している。以上のように、本町の農家および人口の調査結果を検討してみたいとき、農家数ならびに農家人口の減少がそのまま農業従事人口の減少に結びつき、加えて老齢化と婦女子化の傾向はますます高まっています。いわゆる農業労働力の低下を招いていることは将来の農業振興施策のうえに大きな課題を投げかけているものといえそうです。

### 郷土の紹介番組

NHKテレビで「NHKカラー放送」を介しての郷土紹介番組が、NHKテレビを通じて年々増加しています。その番組の日時は次のとおりです。みなさんもお見のがしないうちに。

●十二月二十八日午後七時三十分「新日本紀行」

●一月七日午後八時〜九時「ふるさと」

●一月十七日午後八時〜九時「ふるさと」

●一月二十七日午後八時〜九時「ふるさと」

●二月六日午後八時〜九時「ふるさと」

●二月十六日午後八時〜九時「ふるさと」

# 広報欄



## 組織再編成のうごき

### 時代の変化に即した系統的一体化へ 新しい農協づくりをめざして

生連・経済連・園芸連・全国段階に全国中央会・農林中金・全共連・全購連・全販連・全厚連など、読み上げるだけでも舌が回らないほどある茨山の連合組織が農協組織なのです。

組合員の地位向上、農家の経営と生活の合理化を目標として町の農協が、そして各連合会がそれぞれ力を振りしぼっているのですが、果たしてその効率が十分上がっているでしょうか。時代の変遷は、系統組織それなりの体制整備、事業の一体化などを真剣に考えていく時期となつていきます。

この十年間の日本の経済社会の大きな変わり方は、全く想像も及ばないものがありました。新鮮な、高速道路、電算機利用による情報化社会の到来など、十年前に見られなかったものが次々と実現し、産業構造も個人の生活内容も我ながら驚くような今日、とくに人口は大都市周辺に集中し、農村の過疎化は著しく東栄町でも二期以上減少してしまつた。私たちが農協は、昭和三十四年に合併、県下でも国の合併助

「農協さん」一万博ばかりでなく落語や湯才にまで愛称された農協は、確かに巨大な組織です。五百万農家が属する単位、農協を員として、県段階に、県中央会・県生連・共済連・厚

## 相続問題などのお相手

### 家事相談室のご案内

家裁だより

人が死亡しますと、その人の財産(遺産)は、法律に定められた相続人によって分割されることとなります。こんなことは常識として、たまたま十分知っておられることと思ひます。しかし、現実には相続が開始して、どの財産をだれにどのように分配するかという具体的な場面に直面すると、なかなか話がまとまらず、いろいろな問題がからみあつて、時には

刃傷沙汰にまで及ぶ例もおきております。このように、遺産の分割について相続人の間で話し合いがまとまらない場合は、家庭裁判所に遺産分割の審判または調停を申し立てることになります。家庭裁判所では、これらの申立ての手続はもとより、相続に関するのあらゆる問題、たとえば相続放棄とか遺言の問題などについても、皆さんのよき相談相

手になるよう家事相談室を開設して皆さんのご利用をお待ちしております。

このほか、家事相談室では、家庭内のあらゆる問題についてご相談に応ずることになっておりますので、家庭内の紛争ややみごとのお困りになつておられる方は、気軽に一日も早く相談に来られるようおすめしめします。

名古屋家庭裁判所新築支部では、日曜祝日を除いて毎日午前九時から午後五時まで(土曜日は正午まで)家事相談室を開いています。(名古屋家裁新築支部)

成法が公布されるとともに三十九ヶ年の合併が実現し、三六一組合が一九九組合となるなど、真剣に合併推進が行なわれまじ。しかし、まだまだ経営規模

## 盗難と交通事故のない明るい正月を

一九七〇年もあとわずか、新しい年はすぐそこまで来ています。商店街でももう大売り出しがはじまっています。

みんながお互いに協力し合つて、年末に多い交通事故を防止し、また、盗難の被害者にならないよう注意しましょう。そして、みんなそろって明るく楽しい正月を迎えましょう。

●現金をねらうひったくり  
年の暮れは人とお金が一番多く動くので現金をねらうひったくりが毎年多くなつていきます。ふだんから、お金の出入れが多くなり、それだけドロドロにねらわれるチャンスも多くなります。農協、銀行、郵便局などの金融機関からたくさん現金を払い出すときには、

▽ふたり連れで行きましよう  
手になるよう家事相談室を開設して皆さんのご利用をお待ちしております。

このほか、家事相談室では、家庭内のあらゆる問題についてご相談に応ずることになっておりますので、家庭内の紛争ややみごとのお困りになつておられる方は、気軽に一日も早く相談に来られるようおすめしめします。

名古屋家庭裁判所新築支部では、日曜祝日を除いて毎日午前九時から午後五時まで(土曜日は正午まで)家事相談室を開いています。(名古屋家裁新築支部)

もまわちで、前記のような農協や地域の変わりの中で系統組織一体となつて農協の役割を果たしていくために、事業の面で経営の面で大きな壁に達して

そこで、今回合併助成法が二年延長された税制上の特別指定が認められたのを機会に、将来に備えて、三千戸以上一職員百名以上を目標に、県下約二百の組合を五十〜六十組合に再編す

▽自動車を利用しましょう  
●あきんどスリ  
年末にはなにかと用事がふえ家をのぞく機会が多くなります。外出先でスリに気がついたら、

●サギと押し売り  
みなさんのお宅へポチナスがはいるのをねらつて、粗悪品を

年末多忙  
とかく家を空けがらせずいろいろなことに気がつかないよう



べきであるとの案が立てられ検討が進められています。もちろん県や全国段階でも、それぞれ機能が分担し総合一体化した活動ができるため大きく衣替えをしようとして研究し、全取全備の合併など具体化しています。

東栄町農協はいかにあるべきか、将来を考へ現況を熟視し組合員の皆様とともに長期的な方策を樹てなければなりません。(東栄町農協協同組合)

困つたり、あやしいと思つたときは、一〇番で警察に知らせるか、主人の勤め先に電話でたしかめるなどして、被害者にならないようにしましょう。

●交通安全の防止  
交通安全に明け暮れた、この一年もあとわずかになりました。道行く人々の表情にも気ぜわしさがうかがわれます。

●お互いが交通安全について真剣に取り組む、家族そろつて基本ルールをたたく守るようによしま

おのおそか何例の「第二十一回NHK紅白歌合戦」の司会者が決まりました。

## ふるさと歌壇

宮下 茂選  
後藤八重子  
原田れい  
岩倉源三郎  
石原 暎子  
村松満寿乃  
伊藤 金平

今世は何かがちがうと歎きつつまなこそせは狂ひ咲く木瓜  
鮮やかなる橘の模様けうろこ雲暮るるを惜しめ夕べ一とき  
燃えさかる紅葉映して水澄めり過疎となりゆく里に秋きて

しよ。特に年末年始は飲酒の機会が多くなりますが、飲酒運転は絶対やめましょう。

●郵便番号は住所の一部です  
郵便物には必ず郵便番号を郵便番号が書いてないお手紙は残念ですがあと回しになってしまいます。なお、自分のところの番号もお忘れなく。

●郵便局だより  
郵便局の定額貯金は、大きくふやし有効に活用して下さい。

●お互いが交通安全について真剣に取り組む、家族そろつて基本ルールをたたく守るようによしま

おのおそか何例の「第二十一回NHK紅白歌合戦」の司会者が決まりました。

## 戸籍の窓口

十一月受付分

よるごび (出生)  
出生児 保護者 住所  
伊藤 雄二 忠 忠 下田  
内藤 幸子 酒富 振草  
川角 直紀 年弘 下田  
佐々木 愛 徹 本郷  
金田 章裕 英明 本郷  
伊藤 健次 好明 月  
かなしみ (死亡)  
氏名年齢 世帯主 住所  
西尾 広一 74 勇 西蔵目  
本家 芳蔵 69 賀人 下田  
竹内 信子 56 友一 月

な。過去の成績は紅白仲よく十勝十敗。こしは、紅組が昨年の余勢をかって一気にリードするか、白組が前回の劣勢をはね返すか、宮田アナウンサー、美空ひばりの個性豊かな司会ぶりといひまつて興味深いところだ。

お互いが交通安全について真剣に取り組む、家族そろつて基本ルールをたたく守るようによしま

おのおそか何例の「第二十一回NHK紅白歌合戦」の司会者が決まりました。

おのおそか何例の「第二十一回NHK紅白歌合戦」の司会者が決まりました。

おのおそか何例の「第二十一回NHK紅白歌合戦」の司会者が決まりました。