

昭和46年
3月20日
発行

No. 134

発行 東栄町役場
編集 企画課
愛知県北設楽郡東栄町大字本郷
字上前畑25 TEL東栄◎0501代
印刷 株式会社水鳥印刷所
豊橋八町通 電話4567

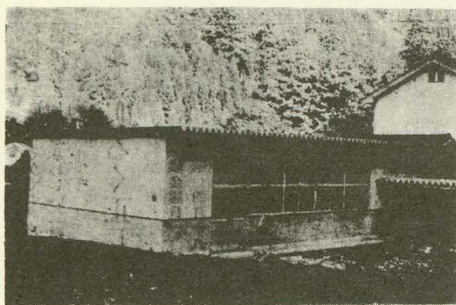
しゅえい

広報

3月の納税
保険料 3月分
保育料
国民年金保険料
◇納期 3月31日
◎完納で町に明るい
灯がともる

振中の技術室が完成

学習意欲高める最新設備



区・PTAの熱意が反映…(完成した振中技術室)

振中中学校に新しく技術室が完成しました。この技術室建設事業は、昨年十月はじめから工事がかなり昨年末に完工、その後、備品をはじめ設備などの整備がすすめられていたもので、その準備がすべて整い、去る二月十二日にしゅん工式が行なわれました。

この新築された技術室は、本校舎と講堂との中間点に位置し、鉄骨つくり平屋建てで、屋根が「アワセ式折板ぶき」といふあまり聞きなれない材料が用いられている。その建物面積は、延べ百二十一平方メートル(本棟百六平方メートル、集塵庫三平方メートル、渡廊下二平方メートル)と小ぢまりとまとめられた近代的新築物です。同校には、これまでこの種の教室はありませんでしたが、建物の老朽化や設備の規模、それに利用上の不便(運動場の片すみにある)などを改善するため、こんどの新築となったものです。これら建設にかかわる総事業費は、ちょうど五百万円。

完成した技術室には、旋盤、糸のこ、電気かん、研ぎすりなど、最新式の工作機械がずらりと並び、生徒たちの学習意欲を盛り立てるに十分なものがあふれています。現代に対応できる基礎的な技術習得の教科課程をさらに充実して、教育効果の向上に努めることにしています。

したがって、このような共通した問題をかかえる隣接市町村が一つのグループをつくり、これを総合的に解決して住民福祉の向上に結びつけようという動きが出てきたのです。そうすると、それが、経済性さえも、社会情勢に対応した行政効果が大きいと期待できるというわけです。

こうした基本的な考え方をもち、関係市町村の合意によつて、このたび、新城・南北設楽(二市四町四村)が一体化し、「広域市町村圏」の設定を図るはこびとなりました。この地域は、地理的条件、経済関係、文化交流面などで歴史的にも流れを一つにしているわけであり、「奥三河は一つ」の考え方に立って、今後、圏域を総合した広域行政の推進をはかっているというわけです。

しゅん工式には、町関係者PTAをはじめ地元関係者。それに町内外の来賓など多数の出席を得、新築された技術室を使つておこなった神事、別室で祝賀式を執り行ない、この事業の完成を祝いました。

ところで、技術室新築事業を推進するにあたっては、振中地区をはじめ同校PTAのみならず、教育に対する理解と熱意が大きく反映。特に、敷地造成などの出役率仕、規定の地元負担金とは別に区において備品費(二十五万円)を寄付されるなど、学区あけての協力があつて、ここに、りっぱな技術室が誕生したのです。町では、こうした地元との協力に對し、しゅん工式の席上で感謝状を贈り、謝意を表しました。

「協議会」を設立
基礎調査に拍車

この広域市町村圏の設定を受けるにあたっては、長期的な基本計画と事業を推進するための実施計画を策定するわけですが、それには果ならびに国の協力を必要とあります。したがって、関係市町村の事務局員会議(本町では企画課が担当)などを重ねて、基礎調査のまとも、四十六年度内には、当圏域設定の実現見通しは強く、これから本格的に基本計画の策定に取り組みることになっています。なお、今後さらに、この問題が具体化すれば、本紙などでご紹介していく考えです。

行政需要の広域化に対処して、このところ、広域市町村圏問題がわかにクローズアップされてきました。愛知県においても「中部圏」の振興整備と併行して、新年度からこの問題に積極的取り組み姿勢を打ち出しています。こうした情勢の中で、新城市以北の各市町村をグループとする広域行政圏問題が提起され、関係市町村が合意のもとに、昭和四十六年度内の設定をめざして、いまま事務局段階で基本計画策定などの準備がすすめられています。

対処し、住民の要請にこたえて魅力ある豊かな地域社会を建設するためには、日常生活圏を建設する場とする新しい地域の振興整備に関する施策を推進するため、広域行政体制の整備は欠くことのできないこととなつてきました。

ところで、東栄町に住むわたしたちの日常生活を振り返つてみても、やはり、隣接町村はもとより新城市をはじめ都市的

の発達、特に自家用車の普及、道路網の整備などによって、その生活形態はおのずかと広まっているのです。

このため、本年一月に「新城南北設楽広域行政推進連絡協議会」が設立され、新城市を中心

日常生活圏の
広域化に對処

「共同問題を総合的に解決

「協議会」を設立
基礎調査に拍車

このため、本年一月に「新城南北設楽広域行政推進連絡協議会」が設立され、新城市を中心

このため、本年一月に「新城南北設楽広域行政推進連絡協議会」が設立され、新城市を中心

日常生活圏の
広域化に對処

共同問題を総合的に解決

協議会を設立
基礎調査に拍車

このため、本年一月に「新城南北設楽広域行政推進連絡協議会」が設立され、新城市を中心

このため、本年一月に「新城南北設楽広域行政推進連絡協議会」が設立され、新城市を中心

日常生活圏の
広域化に對処

共同問題を総合的に解決

協議会を設立
基礎調査に拍車

このため、本年一月に「新城南北設楽広域行政推進連絡協議会」が設立され、新城市を中心

このため、本年一月に「新城南北設楽広域行政推進連絡協議会」が設立され、新城市を中心

奥三河地域が一体化

本格的に計画策定のはこび

日常生活圏の
広域化に對処

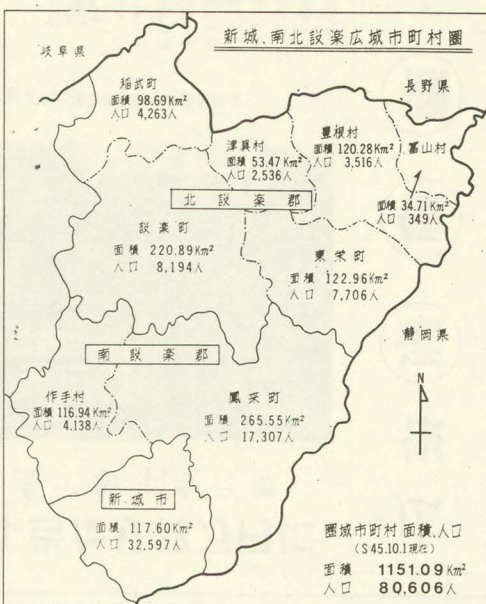
共同問題を総合的に解決

協議会を設立
基礎調査に拍車

このため、本年一月に「新城南北設楽広域行政推進連絡協議会」が設立され、新城市を中心

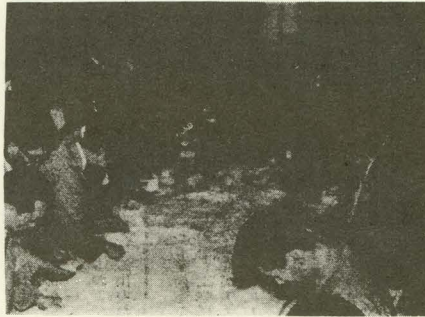
このため、本年一月に「新城南北設楽広域行政推進連絡協議会」が設立され、新城市を中心

「広域市町村圏」設定へ



近づく統一地方選挙

町議選の投票、4月25日(日)



有権者は厳正な審判員(開票風景)

4月11日は県議選

統一地方選挙の日程は、公職選挙法の特例法です。既に決まっていますが、東栄町が関係する選挙の告示期日および投票期日は次のとおりです。

告示 三月三十日

投票 四月十一日(日)

投票 四月十八日

投票 四月二十五日(日)

告示 四月十八日

投票 四月二十五日(日)

ルールにそつて、明るく正しく

統一地方選挙の日程は、公職選挙法の特例法です。既に決まっていますが、東栄町が関係する選挙の告示期日および投票期日は次のとおりです。

告示 三月三十日

投票 四月十一日(日)

投票 四月十八日

投票 四月二十五日(日)

告示 四月十八日

投票 四月二十五日(日)

あなたは投票できますか

四月に行なわれる統一地方選挙は、私たち町民にとっては最も関心の持たれる選挙です。

ところで、有権者の「清き一票」が大切にされることは、どんな選挙に限らず同じことですが、とりわけ身近な選挙になるが、その傾向は強いようです。それだけに、有権者の選挙する資格の有無が問題となります。そこで注意を要することは、選挙権があっても実際にこれを行使するためには、東栄町の永久選挙人名簿に登録されていなければならないという事です。

こんどの地方選挙に投票できる人は、おおむね次の要件を備えていなければならないと見られます。

選挙資格の確認を

- ①年齢要件……昭和四十六年四月二十五日(県議選の場合は同年四月十一日)現在で満二十歳以上の者。
- ②住所要件……住民票作成の日(転入届のあった日)から引き続き二か月以上住民基本台帳に記録されている者であり、昭和四十六年一月十三日(県議選の場合は四月二十五日)現在で、昭和四十六年一月十三日(県議選の場合は四月二十五日)現在で、同年三月十五日)まで記録されている。

不在投票は 役場の選管で

不在投票は、やむを得ない理由があつて、投票日に投票所に出かけて投票できない人のために定められている制度です。不在投票をする場合は、次のことに注意してください。

- ▽不在投票の期間は、告示の日から投票日の前日までで、役場の選挙管理委員会に申し出れば投票できます。時間は毎日午前八時三十分から午後五時までです。
- ▽印かんを必ず持参してください。

お知らせ

東栄町選挙管理委員会ではこれまで、開票所(役場)まで遠路離れる投票区(十か所)の投票所閉鎖時間を一時間繰り上げていましたが、こんど次の二つの投票区を新たに追加し、四月十一日の県議選から実施することになりました。

- ▽新たに投票所閉鎖時間が繰り上げられる投票区
川角投票区 西園目投票区
- 投票時間
開始午前七時、閉鎖午後五時
- (註、これで、閉鎖時間が午後五時の投票区は合計十二か所となり、残る八か所の投票区は従来どおり午後六時が閉鎖時間です。)
- 選挙人……このたび、山本伊久次委員が一身上の都合で辞職され、後任に村上惣太郎氏(三輪)が就任しました。

これだけは知っておきたい 選挙法の常識

選挙する資格
日本国民であつて、年齢満二十歳以上であれば、禁治産者の宣告や一定の刑罰を受けていない限り、だれでも選挙権があります。ただ、実際に選挙権を行使するためには、選挙人名簿に登録されていることが必要で、これに登録されていないと、たとえ選挙権があつても投票できないので注意を要します。

事前運動は禁止されている
選挙運動の禁止されているのは、立候補の届出の日から投票日の前日までの間です。したがって、立候補

あなたには投票できませんか

四月に行なわれる統一地方選挙は、私たち町民にとっては最も関心の持たれる選挙です。

ところで、有権者の「清き一票」が大切にされることは、どんな選挙に限らず同じことですが、とりわけ身近な選挙になるが、その傾向は強いようです。それだけに、有権者の選挙する資格の有無が問題となります。そこで注意を要することは、選挙権があっても実際にこれを行使するためには、東栄町の永久選挙人名簿に登録されていなければならないという事です。

こんどの地方選挙に投票できる人は、おおむね次の要件を備えていなければならないと見られます。

公明選挙へのしるべ

政治が、住民を代表する選ばれた代表者によって、民意を反映して行なわれるためには、住民の自由な意思が正しく表わされた投票による、正当な代表者が選ばれねばなりません。このためには、何よりもまず、自由な判断による責任ある一票に

投票の自由

よつて代表を選ぶことのできる「選挙の自由」とくに「投票の自由」が保障されていなくてはならないわけです。

投票の秘密が自由を保障
投票の秘密が自由を保障
投票の秘密が自由を保障

選挙人名簿登録者数 (知事選執行現在)

投票区	男	女	計
柿野	79	85	164
設楽	164	199	363
布川	51	65	116
月郷	152	166	318
本郷	530	624	1,154
三ツ瀬	65	76	141
市市場	169	199	368
下田	148	181	329
川角	43	54	97
足園	105	116	221
御園	106	125	231
東園	56	65	121
西園	58	63	121
渡瀬	32	40	72
畑	137	163	300
市深	60	77	137
市根	123	145	268
市代	174	202	376
市林	66	77	143
市戸	173	193	366
合計	2,491	2,915	5,406

テレビ難視聴の解消に

NHKで新たな計画推進

共同受 施設 対象事業に県・町でも助成

日常生活において、テレビの存在価値がますます高まりつつある中で、難視聴という環境に置かれた地域の悩み解消は、社会的にも行政的にも一つの課題となってまいりました。この対策として、すでにNHKで新たな共同受信施設の設置・運用計画を、さらに、県・町でも助成措置を講ずるなど、視聴者の負担軽減と生活環境の改善に明るい見通しを投げかけています。

軽減される
経済・文化の進展とマスメディアの発展に伴って、いまやテレビは、私たちの日常生活に密着した必需品となってまいりました。しかしながら、電波の受信状況については、地理的な条件などあって各家庭とも画一的なものではなく、いわゆる「難視聴」という環境に置かれていく地域が多々あります。山間地帯がたなく、難視聴地区にあってはまるわけ、東京町もその例外ではありません。

したがって、町内でも必然的に共同受信施設が地域ごとに設置され、現在、四十に近しい組合

もつテレビ組合が町と一体となつて、昨年はいくらNHKと交渉をつづけてまいりました。そのうち、足込全地区がまず昭和四十五年度における事業計画で採択され、すでに本年二月末で工事を完了しています。さらに新事業を終了しています。さらに、中在家、東栗南部地区(三ツ瀬、下奈根、河内)と御園全地区の二つの地域が、NHKの対策事業に採択されています。基礎部分の維持についても保障されているなど、視聴者負担はかなり軽減されることになり、

こうしてNHKの対策に對して、町内でも施設の改善計画を打出し、すでに全国的に実施されている。

このNHKの対策に對して、町内でも施設の改善計画を打出し、すでに全国的に実施されている。

このNHKの対策に對して、町内でも施設の改善計画を打出し、すでに全国的に実施されている。



足込テレビ組合の受信点

みんな育てる みんなの年金制度



提出届国民年金制度が始まって以来満十年になりました。今年四月から、満六十五歳になった人に翌月から待望の年金給付が始まり、月額五千円、年額六万円が給付されます。

この折に、もう一度国民年金制度をご理解いただき、老後の保障を得てほしいものです。

①国民年金に加入する人は：
●会社か官庁、事業所などに勤め、厚生年金や共済組合などの公の年金制度に加入しない二十歳から五十九歳までの人は、すべて加入することになっていきます。

②国民年金に加入する人は：
●会社か官庁、事業所などに勤め、厚生年金や共済組合などの公の年金制度に加入しない二十歳から五十九歳までの人は、すべて加入することになっていきます。

みんな育てる
国民年金に加入した期間と他の年金制度(厚生年金等)との加入期間を合わせて、それぞれの制度から年金が受けられます。

①六十五歳には「国民年金」
②六十五歳に「老齢年金」
③二十五歳で九万六千円、所得比例保険料を納めると加算され二十五歳で十五万円。
④重いつけがや病気がなったら「障害年金」。九万六千円~十二万円。
⑤母子家庭になったら「母子年金」。子ども二八九万六千円。
⑥祖母と孫、姉、弟妹の家庭になったら「準母子年金」。子ども二八九万六千円。
⑦みなし児になったら「遺児年金」。子ども二八九万六千円。
⑧老齢年金をもらえらる夫が死亡したとき「寡婦年金」。夫が亡したとき「寡婦年金」。夫が

中央小が特選に輝く 郡教育研究大会で受賞

郡教育研究大会で受賞

二月二十日山口小学校教育研究大会において、次の町内各小学校から受賞する年金の半額。

①明治四十四年四月一日以前に生まれた人が七十歳になったとき、老齢福祉年金が年二万四千円支給されます。

②重いつけがや病気がなると、身まわりのことが自分でできなくなると、障害福祉年金が年三万七千二百円支給されます。

③夫に死別し母子家庭になったとき、母子福祉年金が年三万一千二百円支給されます。

④生計中心者に死なれたとき、兄弟を養う姉や、孫を養う祖母に準母子福祉年金が三万一千二百円支給されます。

(住民課年金係)

☆入選
○ひとりひとりの思考過程を大切にしたい理科教育の実践
奈根小学校 伊奈、絃
○小規模校における児童会活動
粟代小学校 龍谷、哲
—主体的な取り組みをすすめる授業づくりと自主性、自覚性を育てる学校づくり—
東栗中学校 共同研究



特選に輝く表彰状と担当の金指先生(中央小)

みんなで参加しよう 春の交通安全運動

花のつぼみもふくらみ、春の行楽シーズンになりました。入学前で胸をはずませている子どももいます。しかし、気がいかりなるのが毎年この季節にふえる交通事故です。わたくしたちのしあわせを守る春の交通安全運動が四月五日から十日まで、四月二十六日から五月一日までの二回にわたって行われます。お互いが生活の場を通して参加し、悲しい交通事故をなくしよう。

新入学(園)児の安全運動
運動の前半は、新入学(園)児を交通事故から守ることに重点が注がれています。現在、子どもの事故のほとんどが、とび出しや、車のかげからの横断。そこで、お父さんが、入学(園)前の子どもと一緒、ついでに、通学(園)路を歩か、次のことを身につくまで教えてあげてください。

▽車はすぐには止まらないわけを納得させる。
▽交差点や道路を渡る時、止まって左右をよく確かめる習慣をつけさせる。
▽道路では遊ばせない習慣をつけさせる。
▽忘れ物をしないよう前の晩に学用品を整理させる。
▽登校(園)前は、時間にゆとりをもつて待つようにさせる。
運動の後半は、行楽期の事故防止に重点が注がれています。くわしい内容は号外でお知らせしますが、人命の尊厳を考慮して安全運動に務めよう。

軽自動車税の減免

身障者に対する
軽自動車税の減免
さきに、各組長さんを通じて回覧でお知らせしましたが、次に該当される方は三月三十一日までに役場の事務課に申し出てください。

① 身体障害者またはその人と生計を一にする者が、取得または所有する軽自動車等でもつぱら身体障害者またはその人のために運転するもの。
② 一人の身体障害者に対し一台とし、事業用車を除く。
なお、障害の程度によつて減免の対象にならない場合がありますので、詳細は事務課にお問い合わせてください。

テレビ共同受信施設改修工事に伴う補助対象基準(昭和45年度)

組合員数	補助対象事業費	補助率
5名 ~ 49名	一工事費が5万円以上	事業費の20%以内
50名 ~ 99名	10万円以上	〃
100名以上	15万円以上	〃

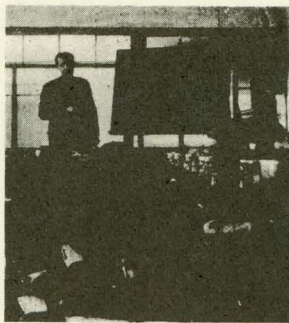
(註) 補助対象事業費とは投資的経費をいい、人件費は含まない。

広報通信欄



きびしい農業情勢に対処

「話し合い」の中から前進の道を



「話し合いの場」=養鶏部会の研究会

米の転作促進という農政の急転換をはじめ流通機構の変化、労働力不足と兼業化の進行、農業人口の老齢化等々、農業と農協をめぐる情勢は激しい変転を余儀なくされています。こうした

た情勢の中で、新しい時代への進路を策定することは、なかなか困難なことです。そこで、全国農協組織が丸となって「総合三か年計画」を作成、現在のきびしい諸情勢の中で農家の営農と生活を守り向上させるため、農業基本構想と生活基本構想にもとづいて、取り組むべき施策と実践課題を設定し実行することを申し合わせました。これらを具体化してい

〇〇郵便局日より

転居された方へお願い

毎年少三月四月にかけては、入学、卒業、就職あるいは転勤などのため、住所の変わる人が多く多くなります。次の点に注意して迷子郵便の防止にご協力ください。

- 一、郵便局へ転居届を
- 二、表札と郵便受箱を
- 三、住所は正しく

のやり方、クセなど形のないものもあります。不用意に犯罪の現場に立ち入りたり手を触れたりすることのないよう、警察に通報しましょう。

春の交通安全運動

春の交通安全運動が、ことしはとくに、四月中二回にわたって実施されます。前半は四月五日から十日まで、後半が四月二十一日から五月一日まで、つこう十二日間、運動の重点事項など内容については、本紙三面に掲載しましたので、十分ご理解いただき、家族ぐるみ、地域ぐるみで運動を盛り上げ、りっぱな成果があげられるようご協力ください。

▽現場はそのまま警察へ

事件・事故は二一〇番

警察へ連絡することは事件解決のカギです。昨年中、ドロボウや交通事故などで、警察へ通報された件数は県下で六万七千件もさりました。このうち、パトカーが現場にかけつけ、二千三百人の犯人を拘捕し、一万二千人のけが人を救助しています。これらのほとんどは、事件や事故が起きてからすぐ警察に通報されたものです。ドロボウや暴力/交通事故/こんなときは、すぐに電話で警察(二一〇番)に通報してください。

英知の結果でなくてはならないと思います。こうした考えから、年度更改をひかえて、各生産組織を中心とした生産部会、各支所地域ごとの生産班長会などを開催し、現状認識と将来対応について、じっくり話し合い考え合う機会を設けるべく計画いたしました。

農協と組合員各位が、常に脈絡一貫した活動を展開して行くならば、たとえどのような困難に遭遇しようとも、必ずな困難は開かれると信じるものです。みなさまのご出席をぜひお願いいたします。

を、一年間新住所へ転送のサービスをお願いします。

なお転居届の用紙は、郵便局の窓口のほか、役場にも備えてありますからご利用ください。

新住所に郵便が間違いない配達されるように、新居には家族全員の名前はつきりわかる表札を掲出してください。また、大型の郵便物もはいる標準規格の郵便受箱の設置をあわせてお願いします。

なほ、標準受箱は郵便局です。

◆NHK日より◆

連続テレビ小説「虹」にかわって、ことし四月五日(月)から八瀬子ひとり(多田)から八瀬子ひとり(多田)に替わります。すでに主人公・瀬子に俳優座の新人・山口果林の起用を決め、他の主な出演者の選考をすすめています。このほどベテラン、新人あわせて十一人を決定しました。

それによると、瀬子の友人役として坂本真理(多加)、青柳三枝子(豊子)、佐々木剛(志郎)、花ノ木以知子(百合、いとこ・美子に四方正美と、主

聴覚障害児の教育相談

耳の不自由な子どもさんのために、教育相談を次のとおり行なっていますのでご希望の方はお出かけください。

- とき 毎週・木曜日・午前一時半から
- ところ 豊島区立豊島小学校(豊島区下町)
- 内容 五歳までの子どもさんを学校に親しませながら、入学前の指導をします。

●ろう学校には幼稚部(四歳入学)もあります。(県立豊島小学校)

ふるさと歌壇 宮下 茂選

△二月詠草入選歌V 第一〇八回

上る風の糸を揺りて山の子等秋田の凍て土踏みて駆けゆく

後藤八重子 金指節子

あか切れに荒れたる指をこらへつつ内職の電線ケースにはめゆく

石原映子

大井川流れは濁れてひろびろと冬の河原に光る石ころ

原田れい

杉花の褐色日々は濃くなりて春の息吹の伝わりて来る

伊藤静

川水を貯水池に満たすポンプの音冬の夜の気の涙をゆるがす

梅田トシ

生活に緑を

産業経済の発展により、わたしたちの生活は非常に便利になりましたが、一方、自然はこわされ、いろいろな公害が発生し、人間の生活環境はあらゆる面でおびやかされています。

環境緑化が環境の美化、大気の浄化、騒音、飛砂の防止や情操のかん養の面において大きな効果があることは、みなさんよくご存知のとおりです。

豊かな緑で県土をおおい、健康で文化的な明るい生活ができるよう、愛知県では、四月一日から四月三十日まで「緑化強調期間」として、県下全域にわたって緑化行事を実施します。

みなさんこの運動に参加して、環境を美しい緑でつつみましょう。(愛知県治山課)

おもに新人を起用

テレビ小説「瀬子ひとり」の出演者

役の山口果林に劣らないフレッシュな顔を配する一方、多々良純、市川寿美花(瀬子の伯父・伯母)、北林谷栄(祖母)山田吾一(瀬子の初の見合い相手)、杉良太郎(瀬子の恩師)富士真奈美(瀬子の八戸での相談相手)と、達者な演技派を配してドラマに厚味を加えています。

また、ナレーターは、若手男性俳優の第一人者、石坂浩二が担当することになりました。(NHK豊橋放送局)

戸籍の窓口

二月受付分

よろこび(出生)

出生児 保護者 住所

山本由紀子 紀彦 下田

米倉 紀子 義男 中設楽

井筒 正人 睦治 本郷

かなし(死亡)

氏名年齢 世帯主 住所

伊藤たか夫 78 仁帯司 下田

内藤しげ87 量一 坂草

所 源一 77 勇男 本郷

中野 うめ72 雅一 川角

内藤 秋美84 雅夫 川角

中村 ひさ87 伝 中設楽

福永 こま85 広吉 〃

二月末の町人口七、九〇九人(住民基本台帳人口)

税の知識

物品税

宝石やじゅうたん、家庭の電気製品などには物品税がかかっています。物品税は小売りのときにかかると、製造場から出荷するときにかかるものとがあります。物品税は、ぜいたく

耳の不自由な子どもさんのために、教育相談を次のとおり行なっていますのでご希望の方はお出かけください。