

人事を中心に審議

改選後
初議会

議長に片桐氏選ぶ

副議長 藤原氏 新議会の構成まとまる

町議改選後の初議会(臨時会)は、四月三十日午前十時から役場会議室で開催され、正・副議長、副議長、各常任委員の選任などが行なわれました。注目された正・副議長は、投票の結果、議長に片桐美治氏、副議長には藤原秀吉氏が選ばれました。両氏とも町行政に精通した有力議員で、その活躍が期待されます。ここに、新議会の構成がまとまり、軌道に乗ってスタートしました。

改選後の町議会臨時会は、

晴れの当選議員二十名が全員出席。まず、原田町長のあいさつ

があったあと、最年長の原田保議員が臨時議長となり、投票によって議長の選出が行なわれました。その結果、

片桐美治議員 十九票
藤原秀吉議員 十九票
副議長に片桐美治氏が新しく議長に選ばれました。

ついで新議長が議長席につき副議長を選挙が行なわれ、次の開票結果のとおり、藤原秀吉氏が選出されました。

藤原秀吉議員 十九票
三高 宏議員 一票
引き続いて、議席の決定、各常任委員の選任などが行なわれ、それぞれ次のおり決まりました。

常任委員会

(註)敬称略、○内数字は議席番号

委員長 三高 宏

副委員長 村松 義男

委員 鈴木 博

〇 森下 貞夫

〇 佐々木安臣

〇 片桐 美治

〇 原田 耕作

〇 井筒 正

〇 湯浅 敬介

〇 山本 武

〇 夏目 春夫

厚生委員会

委員長 安藤 孝

副委員長 杉山 茂治

委員 佐々木進一

〇 伊藤 勝太

〇 原田 保

〇 村本 嘉夫

〇 杉山 茂治

〇 安藤 孝

〇 湯浅 敬介

〇 杉山 茂治

建設委員会

委員長 三高 宏

副委員長 村松 義男

委員 鈴木 博

〇 森下 貞夫

〇 佐々木安臣

〇 片桐 美治

〇 原田 耕作

〇 井筒 正

〇 湯浅 敬介

〇 山本 武

〇 夏目 春夫

町監査委員

佐々木進一

村本 嘉夫

山本伊久次氏ら

この初議会に認定案として上

程された監査委員の選任について

は、議会の同意を得て、次の

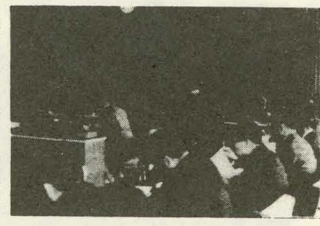
両氏が就任しました。

〇 東栄町監査委員 (敬称略)

佐々木安臣 (西園町) 議会推薦

山本伊久次 (本郷) 学識経験者

議会議事審議する初議会



議会議事審議する初議会

助役・収入役ともに再任

任期満了となった東栄町役場の伊藤博人助役ならびに井沢重徳収入役が、ともに再任されました。町長の選任に基づいて、四月三十日開催の町議会臨時会の同意を得て、五月六日付で就任しました。

両氏とも、昭和四十二年五月六日付で現職に選任され、四年間の任期を終え、こんどが二期目にあたります。

身障者らの無料相談

六月四日に青年の家で

身体や精神に障害のあるかたのために、次のとおり巡回無料相談が行なわれます。相談を希望されるかたは、お気軽におでかけください。

〇 日時 六月四日(金)
午前十時から午後二時まで

〇 場所 青年の家「東栄荘」

◇相談の内容

- ①医学的相談(整形外科、耳鼻咽喉科、眼科、内科)、②心理的、職能的相談ならびに判定、③補装具相談および判定、④生活相談、⑤職業相談など、⑥その他

身体障害者手帳のあるかたは手帳を持参してください。なを不明な点は、役場の住民課福祉係までお問合わせください。

社員増強月間

日本赤十字社では、博愛人道の精神を旗しとする世界一〇九カ国の手と手をつないで、真の平和と明るい健康な社会をつくるため、いろいろな事業を行っています。

これら事業の資金は、みなさんからの拠出された社会や寄附によってまかなわれているわけですが、このため、赤十字は、毎年五月一日から三十一日までの一か月間を社員増強月間として、みなさんのご協力をお願いしています。ことしも、この運動がた

愛の日赤運動にご協力を

事業資金の募集を行なっているのです。

この赤十字には、男も女も、老も若も、だれでも参加して社員になることができます。それには一定の社費(年々三百円以上)を十年間つづけて納めて

深めたい農業の知識

こわい中毒、死亡率八割!

農業は、農作物の生産に不可欠なものです。しかし、農業は病害虫を殺す目的で農薬を人体に使用することは、農薬の適正な取り扱いにより、事故を未然に防止するよう、毎年全国的に「農薬危害防止運動」が行なわれています。愛知県では、五月十五日から六月三十日までの期間に実施されます。

農薬の危害の発生は、関係者の努力にもかかわらず、全国で毎年一万人以上の人が農薬中毒にかかり、その八割以上が死亡しています。

このため、農薬の適正な取り扱いにより、事故を未然に防止するよう、毎年全国的に「農薬危害防止運動」が行なわれています。愛知県では、五月十五日から六月三十日までの期間に実施されます。

農薬には毒物、劇物が多いので、農薬には「毒物および劇物取締法」で、購入、運搬、保管、使用、廃棄等その取り扱いについて厳重な規制を受ける物がたくさんあります。「医薬用外毒物」または「医薬用外劇物」の表示がある農薬がこれです。毒物のうち特に毒性の強いものは、特定毒物(たとえば、パラチオン、フワトール、フワソールなど)と呼ばれます。

これらの毒物劇物農薬の取り扱いには、特に注意してください。

◇毒物、劇物農薬の使用にあたって

特定毒物の使用は、国、地方公共団体、農協などに限られており、その取り扱いには特に厳しく規制されています。また、毒物、劇物農薬には残留性の強いものがあるので、使用にあたっては、病害虫防除所、保健所または農協の職員などに相談し、

—昭和47年歌会始めお題—

「山」

- ◇詩進歌は、1人1首限りで未発表のこと。
- ◇用紙は半紙を用い、毛筆で自書のこと。
- ◇期間は9月1日から10月11日まで。
- ◇くわしくは、東栄町役場企画広報係へ。

実績あげる町道整備 布川橋みごとに永久橋化

初のコンピューター設計採用

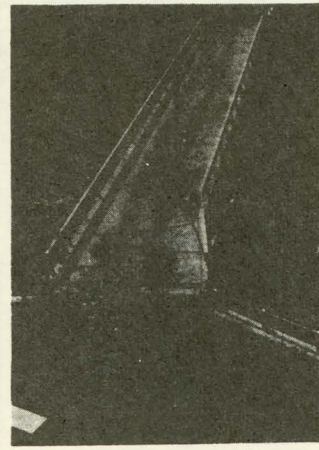
東栄町総合計画の第一事業として、昭和四十五年度予算に盛り込まれた各種事業は、それぞれ順調に消化されています。このうち、町が重点的施策として積極的に取り組んでいる道路整備事業も、計画どおり相ついでに進んでいます。その中で、このほど永久橋としてついに生まれ変わった「布川橋」と「下奈根橋」について、その概要を次のとおりご紹介します。

振興山村交通施設事業として施工した「布川橋」が、このほど、みごとに永久橋化されました。

この橋は、大字中設寮の布川地内において、国道一五二号線に接続する町道・布川西向線のうち大瀬川に架設されているもの。これまで、橋長三十二メートルの幅員四メートルの橋でしたが、老朽度が高まったため、町総合計画第一年度の実施計画に基づいて、

永久橋に改築された布川橋は、橋梁延長三十五メートル、有効幅員四メートルという十分なもの。町道のうち永久橋では、農免橋(下田地内)に次いで二番目に長い橋です。また、橋梁改築と同時に両端にまたがる取付道路およそ九十メートル(幅員四メートル)も完成しました。

これらの総事業費は、上部工



りっぱに完成の布川橋 (しゅん工式に写す)

(桁・床板工、高欄工など)が九百万円、下部工(橋台および取付道路)に九百五十万円、そして仮橋架設費十五万円あわせると、この橋の完成に約一千八百六十五万円が投入されています。工期は、昨年九月から本年三月十日完工までの約六か月間。また、橋梁設計にはコンピューターが採用されたが、これは町道においては初めてのことで、なお、施工業者は、上部工が名古屋市の営業所をもつ川崎電機工業(株)、下部工は町内中設寮の佐々木組があたりました。

去る四月十日には、現地でしゅん工式が行なわれ、地元をはじめ町内外の関係者多数が出席して、この橋の完成を祝いました。

布川橋の完成によって、大型自動車の通行も可能となり、取付道路の改良整備延長計画ともあいまって、この地域の産業振興に大きな役割をもつものと期待されます。

三輪(奈根)地内の「下奈根橋」も

三輪の下奈根地内で国道一五二号線から分岐している町道一、下奈根・中奈根線のうち、河内川と奈根川の合流点に架設されているのが、このほど改築された「下奈根橋」です。橋長九メートル、幅員四・八メートル(有効四メートル)の規模で、りっぱな永久橋に生まれ変わりました。

この工事は、市町村土木補助事業として実施され、総事業費は約三百四十万円、工期およそ四か月を費やし、本年一月末に

完成したもので、施工業者は中設寮の佐々木組です。また、この道路は、現国道の付け替えによって町道に変わっ

たもので、下奈根橋も老朽化はげしく、自動車の通行も危ぶまれていたところから、この道の改築となったもの。

五月五日(子どもの日)から一週間、全国いっせいに児童福祉週間運動が展開されたのは、すでみなさんご承知のとおりです。この週間行事として、愛知県では、去る三日名古屋の文化講堂で児童福祉大会を開催しました。

この席上、県下の小・中学校児童生徒のうち、定められた基準に該当する模範優良児童が、それぞれ顕彰され、東栄町からも管内小・中学校から推せんされた十三名がこの荣誉に輝きました。

三井さん(中)ら13名が受彰

児童福祉大会 町内各校の優良児童

三井 京子 東栄中 三年生
伊藤理恵子 三輪中 〃
伊藤あす江 振草小 〃
伊藤 敦氏 中設寮小 〃
小塚 妙代 中央小 〃
古谷 紗代 下川小 〃
伊藤 正博 御園小 〃
伊藤由美子 足込小 〃
加納 浩 東園目小 〃
島居 順子 奈根小 〃
伊藤 久世 栗代小 〃
高木 由美 古戸小 〃

「つゆ」に備えて

下ごろから雨の日も多くなり、ときには、梅雨(つゆ)のはしりのような天候になることがあります。そこで、「つゆ」への準備を考えましょう。

①家の周囲の水はけはどうか。
②床下に流れこむことのないように。屋根にすき間はないか。など今のうちに。
③冬物の衣類はたっぷり日に当てて、手入れの終わった洋服はハンガーにかけて、洋服ダンスに入れて保存しましょう。タンクの中には、防虫剤のほか吸湿剤もお忘れなく。

食中毒にご注意

これから夏場にかけて、食中毒や伝染病の発生が心配されます。食中毒の原因の一つに、炊事用品の不潔があげられます。とくに「ふきん」は、細菌の住み家になります。最低四〜五枚を用意しておき、使ったあとは必ず石けんで洗い、熱湯で消毒しておきましょう。

よろこびの新選良 20人の横顔

(注) 届出順、敬称略、記載順序は氏名・満年齢(五月一日現在)・党派別・新旧別・現住所(大字別)・職業・当選回数(合併後)

- | | | | | | | | | | | | | | | | | | | | |
|---------------------------------------|--|---------------------------------------|---------------------------------------|--|---------------------------------------|---------------------------------------|---------------------------------------|---|-------------------------------------|--|--|---------------------------------------|---------------------------------------|---|-----------------------------------|-----------------------------------|-------------------------------------|---------------------------------|-----------------------------------|
| 鈴木 博 (すずき ひろし) 五十六歳、無現、大字本郷、会社役員、当選五回 | 片桐 美治 (かたぎり よしはる) 五十歳、無現、大字振草、農林業、当選四回 | 原田 耕作 (はらだ こうさく) 四十七歳、無現、大字本郷、林業、当選三回 | 原田 耕作 (はらだ こうさく) 四十七歳、無現、大字本郷、林業、当選三回 | 森下 保夫 (もりした やすお) 五十六歳、無現、大字三輪、農林業、当選四回 | 伊藤 勝太 (いとう かつた) 三十九歳、無現、大字川角、農林業、当選三回 | 安藤 孝 (あんどう たかし) 三十九歳、無現、大字川角、農林業、当選三回 | 伊藤 勝太 (いとう かつた) 三十九歳、無現、大字川角、農林業、当選三回 | 藤原 秀吉 (ふじわら ひでよし) 五十四歳、無現、大字御園、農林業、当選五回 | 井筒 正 (いづつ まさし) 五十歳、無現、大字足込、農林業、当選二回 | 森谷 貞夫 (もりや せいお) 四十六歳、無現、大字東園目、農林業、当選二回 | 森谷 貞夫 (もりや せいお) 四十六歳、無現、大字東園目、農林業、当選二回 | 三高 宏 (さんたか ひろし) 五十三歳、無現、大字本郷、農林業、当選三回 | 杉山 茂治 (すぎやま しげじ) 四十四歳、無現、大字月、農林業、当選二回 | 佐々木 安臣 (ささき やすお) 五十七歳、無現、大字西園目、森林組合常務理事 | 山本 武 (やまもと たけし) 五十九歳、無現、大字中設寮、農林業 | 山本 武 (やまもと たけし) 五十九歳、無現、大字中設寮、農林業 | 佐々木 進一 (ささき しんいち) 五十四歳、無現、大字振草、団体職員 | 原田 保 (はらだ たつと) 六十四歳、無現、大字三輪、農林業 | 村本 嘉夫 (むらもと よしお) 四十九歳、無現、大字三輪、製材業 |
|---------------------------------------|--|---------------------------------------|---------------------------------------|--|---------------------------------------|---------------------------------------|---------------------------------------|---|-------------------------------------|--|--|---------------------------------------|---------------------------------------|---|-----------------------------------|-----------------------------------|-------------------------------------|---------------------------------|-----------------------------------|

広報通信欄



気をつけよう 夜道のひとり歩き

新茶のおおりの季節、夜道はひとり歩きはなるべく避けよう。夜道は遠回りでも人通りの多い道を選んで歩く。夜おそくなるときは、家に連絡して駅やバス停まで迎えに来てもらうか、タクシーを利用する。

○変な男につけられて、あぶないと思ったときは、駐在所、防犯連絡所、近くの家などにとびこみ、助けを求めよう。

○「急がば回れ」ということわざがあります。夜は少しぐらいいど回りになっても防犯灯のついた明るい道を通るように心がけましょう。

犯罪防止と事故防止

新茶のおおりの季節、夜道はひとり歩きはなるべく避けよう。夜道は遠回りでも人通りの多い道を選んで歩く。夜おそくなるときは、家に連絡して駅やバス停まで迎えに来てもらうか、タクシーを利用する。

○変な男につけられて、あぶないと思ったときは、駐在所、防犯連絡所、近くの家などにとびこみ、助けを求めよう。

○「急がば回れ」ということわざがあります。夜は少しぐらいいど回りになっても防犯灯のついた明るい道を通るように心がけましょう。

道路の横断はまず安全確認を

新緑におおられた渓流に沿って車を走らせるドライバーも多くなってきました。これからの行楽期は、お互いに外出の機会も多くなることと思います。

○そこでお出かけになる前に、もう一度交通事故にあわないよう家族ぐるみで、安全な横断について考えてみるようではありませんか。

○昨年、愛知県下では、歩行者で交通事故のため死亡した人が三三五人、けがをした人は八、五〇〇人もあります。道路を横断するとき手をあげるの、運転する人に止ってもらうの、徐行してもらい、安全に渡れるように協力を求めるためです。

○車を停めようとするときは、止まる、見る、渡る順序が身を守る。

○はなすまい車から目を離さない。

○横着とらぬ注意が事故を招く。

○愛らしい自動車のナンバーは、さる二月十三日午前九時二十五分ごろのことです。名古屋市中

簡保の団体割引と貸付

「保障ナアルファ」生活を明るく余暇を楽しく一歩一歩立ててレジャーに、共に：

簡易保険では、皆様方から払い込まれた保険料を積立金として、積み立てています。この資金は、主に重点を置き、約一五〇億円の融資をしております。次代をなす子どもたちを、りっぱな社会人に育てるために、教育施設がたいせつです。簡保の加入者の中には、団体割引や団体貸付の制度を利用して、教育器材や、子ども

◆◆千郵便局だより◆◆

◆◆千郵便局だより◆◆

◆◆千郵便局だより◆◆

◆◆千郵便局だより◆◆

川区内の文房具屋さんに若い男が上がりこみ、奥さんに刃物を突きつけて、金を奪おうとしました。

そのとき犯人が乗って逃げて自動車ナンバーを近くを通りかかった会社員のAさんが一〇番に通報しました。捜査の結果、犯人は十九歳の少年とわかり、乗っていた車は、大阪のレジャーで、その日の夕方、中川区内でつかまりました。自動車ナンバーがわかれば、持ち主を知ることが出来ます。

あなたも第六感で「これはあやしいぞ」と思われたら、それはその自動車のナンバーや特徴をぜひ警察にご連絡を。ナンバーがわからないときは、次のような特徴を頭の中へ刻みこんでおきましょう。

○車の種類は何か。

○トランクが乗用車か何色かわかれば車の名称や年式などトランクの場合は、何を積んでいたか。

○乗用車の場合は、運転者以外に、どんな人が乗っていたか、男女の別など。

○車体には、何と書いてあったか、会社の名称など。

(設案警察署)

ふるさと歌壇 宮下茂選

〆四月詠草歌 第二〇回

ひたすらに信じゆくべし 笹むらの 笹みづからの 首に鳴りいる
原田 芳子

猫柳の花のひとつを 掌に載せて ころがして 見つ柔らかな
後藤 八重子

葉煙草の 飯櫃を終えて ビニールの ハウスは 白し風なき夕べ
岡田 つぎ

我が姉にさそいこまれし 歌の道つた なきながら 一野頭はなぬ
梅田 トシ

晴れといふ予報は 出でず 黄水仙雨に しなひて 真盛りとなる
伊藤 金平

雨あがれば 若葉にそそく 陽の山の 風は 静かに 梢をゆする
伊藤 金平

奥山に 桜は 咲きて 散るなら 小川の水に 花弁流るる
村松 満寿乃

四枚目は 満開の花の カレンダー 衣更えして きびの種まく

所得届をお忘れなく

老親、母子、障害などの福祉年金を受けている人は、郵便局で五月期の支払を受けたら、直ちに役場の年金係に所得状況届を出してください。また、現在支給停止になっている人も届出の必要がありますから、ご注意

福祉年金

老親、母子、障害などの福祉年金を受けている人は、郵便局で五月期の支払を受けたら、直ちに役場の年金係に所得状況届を出してください。また、現在支給停止になっている人も届出の必要がありますから、ご注意

戸籍の窓口

よるこび (出生) 四月交付分

出生児	保護者	住所
山本 雅裕	繁義	本郷
亀山 珠美	正之	下田
伊藤 智幸	孝康	
鈴木 薫	茂男	三輪
かなし		
氏名年齢	世帯主	住所
原田はるの 79	君代	本郷
大谷善四郎 68	明	
峯田 泰一 76	正治	
伊藤義太郎 53		下田
原田松太郎 87	志げ子	
佐々木忠義 75	佐一	

四月末の町人口 七、七四三人
世帯数 一、八九四世帯
(住民基本台帳人口)

なさんに 関心の深いテーマをとれあげ紹介します。毎週木曜日が愛知県向けの番組です。

●「郷土に生きる」(総合、金後一〇五・一・二五)

●「郷土の歴史」(総合、金後一〇五・一・二五)

●「東海話の散歩」(総合、土後一〇五・一・二五)

この四月から登場している新番組、東海地方在住のさまざま

NHKより

NHKより

NHKより