



## 尿処理場をまつし運転

### し尿処理場が完成しました

#### 汲取車は定期に巡回します 料金は一八円五十八円

わたしたちの生活は文化の急速な発展にもなって日まじしに複雑になっています。そのため日常生活で使用されるさまざまな品物が大量な廃棄物となって毎日放出されます。これは、都市にかぎらずもうわたしたちの身近なところで起きています。また、化学の進歩によって生産を高めるための優秀な化学肥料が出現しています。その結果、し尿はもう肥料としてより生活の廃棄物としてその処分を悩まされた。やつかいものになってしまったのです。文化生活はこれらの問題を処理することによってはじめて楽しめるものだといえるでしょう。いま、わたしたちはこれらの問題をかかえてあらゆる努力をしながらはななりません。そこで、こうした大切な時をえて完成された、六ヶ町村共同によるし尿処理場のすべてをここに紹介するとともに今後の課題としてとりくまねばならないゴミ処理についても考えてみました。

#### 設楽町など

#### 六ヶ町村共同で

ここ数年來、し尿じんあい等の処理がわたしたち住民の生活の中でもっとも困る問題のひとつとしてとりあげられてきました。ことにし尿の処理方法については関係者が全力をあげて住民のみなさんの要望にこたえる努力を続けてきました。ところが町内には処理場を建設する適当な場所もなく、近くの新城市豊川市などに投入を依頼してきましたが、その間いろいろのな支障を生じて具体化に至らず、早急な解決方法を迫られていました。

#### ごみ処理も

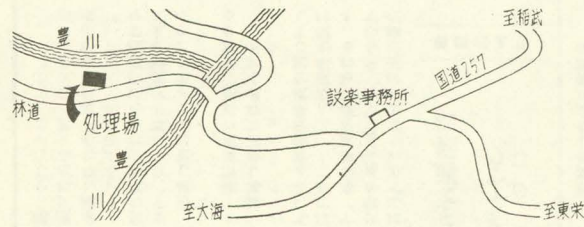
#### 計画しています

そこで、この問題に根本的な解決方法を見出すべく東栄町、設楽町、津具村、稲武町と隣接する長野県根羽町の六ヶ町村で北設衛生処理組合を結成して協議の結果、設楽町松戸(別図の箇所)に協同し尿処理場を建設することにしました。

#### を処理

一日十五リットル  
処理場の規模は一日平均最大処理能力十五キロリットルの酸化処理方式で、鉄筋コンクリート造りの機械室・臭気抜槽・沈

汲取・管理室など、のべ三百五十平方メートルです。これは、四五・六年の二ヶ年度事業として計画され工費三、九〇〇万円です。六ヶ町村二万七千人にのぼる住民の期待を集めて進められた工事もこのほどようやく完成し、十月半ばには運転が開始されます。運転が開始されると町内の各家庭には定期的な汲取車が巡回するので従来のように電話や手紙などでめんどうな申込みをする必要はありません。また、処理場には専任の職員が常駐して処理にあたり、汲取運搬などの仕事は東栄町の場合浜松衛生社に委託されます。



### 取枚日記

冬といえは狩猟のシーズンです。狩猟による事故は年々とも激増しています。ハンターはもちろんのこと、山仕事、畑仕事に出るときはじゅうぶん注意してください。危険を感じたらまず声をかけましょう。

女十月一日付で役場の人事移動も変わりました。一部機構も変わり、みなさんにもっとも関係の多い保健課が誕生しました。じんあいの処理、上下水道の問題とこれからの活躍が期待されます。

女移動にもなって広報の編集スタッフも変わりました。ますますみなさんに親しんでいた広報を心にかけて企画いたします。ご意見など自由に企画課編集係までお知らせください。

☆今月号は、住民のみなさんのかねてよりの念願であったし尿処理場の完成取材してみました。これに引続いてごみ処理も関係スタッフ全員がすばらしい意気込みで取り組んでいます。必ずみなさんに満足される設備がとこのうことでしょう。

☆全国いっせいに秋の交通安全運動が展開されました。東栄町はすでに、一、一〇〇日余の死亡事故ゼロの日を記録しています。これは、県下で三位以内に入っています。こうした記録こそ、わたしたちの協力です。これからも続けていきたいものです。

——注意——一秒が一一生——と、もう一度思い出してください。

# 住民に直結する保健課を新設

## 十月一日付で役場職員の人事異動

九月十七日の議会で、東栄町課設置条例の一部を改正し、保健課の設置が認められました。そこで、この保健課の新設をともなう役場内人事異動が十月一日付で行なわれました。異動の趣旨については、原田町長は、行政面から次の四点を考慮して、人事を行なったと説明しました。

- (一)長年同じ職に務めることは可否両面あるが、時に新しい気持で勤める転換が必要であり、またこの業務についても遂行できる能力を養うことが大切である。したがって、二年前に異動した職員は、特別の理由がない限り動かさぬ方針をとった。
- (二)住民に直結した屎尿、じんあゝ処理、水道問題等の対策が大々的な課題となってきたので、従来の住民課を、保健課(国保、衛生、水道等)と、住民課(戸籍、年金、福祉関係)の二課と

し、これにともなう人事を行なった。

- (三)総合文化センター勤務については、役場を離れて特異な運営を必要とするので、二、三年交代勤務の方針であり、これにそつて人事異動を行なった。
- (四)本年九月をもつて退職した職員の補充人事をした。これによつて一時的に能率低下の現象が起きることと思われるが、すみやかに克服して、じゆう分住民の期待にそつするため、全員が連携して努力して欲しい。また、今の経済情勢の変動にもなう町の財政事情にも厳しいものがあるので、経常費の節減(五割を指示)はもとより、事務執行も慎重にしてほしい。

## アメリカ合衆国へ海外研修

東栄中学校の岡田豊先生が、愛知県教員海外研修派遣団の一員として、十月九日に羽田を



岡田 豊 先生

す。このような行事の運びにはちばん気がかかるのがお天気ではないかと思えます。そこで、東栄町の天気を調べてみました。

過去五年間(昭和四十一年〜昭和四十五年)年平均晴天日数

**平均晴天日 19日**

——体力づくりに最適な10月——

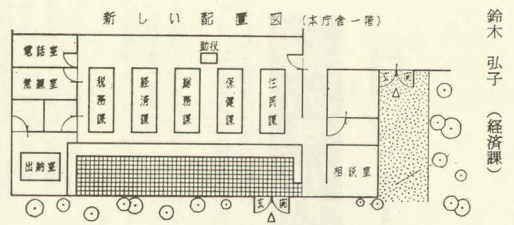
過去年間(昭和四十一年〜昭和四十五年)年平均晴天日数

二百二十六日(六一・七割)

曇天九十日(二四・七割)

雨、雪日が四十九日(一三・四割)となっています。つまり、一日半雨が降ると六日天気がよく、二日半くもつて、また雨が

- 異動任命(十月一日付)
  - 夏目猪太郎 総務課長
  - 内藤 嘉平 住民課長
  - 伊藤 寿 保健課長
  - 村雲 卓雄 建設課長
  - 鈴木 正人 青の家事務長
  - 清王 静夫 教委出向教育係長
- 新任用(十月一日付)
  - 鈴木 弘子 経済課
  - 尾林 佳子 税務課
- 退職(九月三十日付)
  - 長谷 精実 住民課
  - 尾林 佳子 税務課



## 写真ニュース



みなさんの健康をあずかる東栄病院の起工式。完成は昭和四十七年になります。



東栄町産業開発の軽体ともなる開発センターが着手されました。希望に燃えた活用が期待されます。

## 近づく狩猟シーズン！

### 違反・事故防止に万全を

ことし十一月一日から狩猟シーズンに入ります。最近、地域の開発がめざましく、森林原野も変化をもたらしています。しかし、狩猟愛好者はますます増加の一途をたどり、本県ではことしの猟期には狩猟免許を受ける人が一万人を越えるものと予想されます。

このように、狩猟者の増加にともなつて、各種の危険がひそんでいたり事故の発生することも心配されます。狩猟免許を受ける人には、講習会で銃器の取り扱いをはじめ事故防止に十分な



## 中小企業退職金制度

＝加入資格は中小企業のみ＝

◎問い合わせ、資料の請求は  
県労政課、労政事務所、金融機関の窓口へ。

警察官などに連絡して違反防止に協力し、お互いに二月十五日までの狩猟期間を無事に過ごしたいものです。

# 死亡事故ゼロ

## 連続千百十八日

### 全国秋の交通安全運動を展開

としも残すところ二ヶ月余りですが、昨年を引き続いて交通事故は全国的に最悪の状態となつています。こうした悲しい現状を一日も早くなくそうと全国いっせいで秋の交通安全運動が九月二十七日から十月六日まで各地で展開されました。

東栄町では、連日交通安全協会の役員が街角で交通指導にあたり、さいわい十月一日現在で交通事故死ゼロの日千百十八日という好成績を記録しました。これは、歩行者やドライバーの注意とともに日ごろの協会役員が努力を結んだもので、さらに記録の更新が強く望まれます。そこで、日ごろから交通事故絶滅のために努力を重ねている東栄町交通安全協会の横顔を紹介します。

- 役職名 氏名 住所
- 分会長 伊藤 勝太 本郷万場
  - 副会長 丸山 正雄 振草栗代
  - 役員 沢井 太一 中設楽
  - 鈴木 豊 下田市場
  - 井沢 辰男 西園目
  - 尾崎 栄 本郷万場
  - 金田 幸雄 三輪河内
  - 中設楽 中設楽
  - 小川 昭司 本郷万場
  - 清王 静夫 三輪市原
  - 伊藤 末太郎 振草栗代
  - 杉山 茂治 月上手
  - 岡田 忍 川角竹下
  - 尾林 那男 御園坂場
  - 斎藤 富夫 本郷万場

伊藤忠治郎 三輪深谷  
事務局長 伊藤 清 本郷万場  
伊藤勝太東栄協会長の談話

去る九月二十六日からはじまった全国秋の交通安全運動では、町当局を中心として地元警察、各種関係団体の熱心な指導協力をはじめ、町民こそつての運動により大きな成果をおさめました。しかも東栄町は、本年十月一日現在で交通事故死ゼロの日が千百十八日という輝やかな記録を保持しています。

これは、少なくとも県内各市町村のなかでベスト・スリーに

秋の日は一日は、温度の差がはげしく、日中は汗ばむほどでも夕方になるとぐっと気温が下がりますから、衣類の調節はおつくりがらに準備しておきましよう。まだ寒さには間のあるこのころですが、とくに幼児やお年寄りの方がいる家庭では、とくに気をつけてください。

旅行など出かける時など、帰りが夕方になるようでしたら、夕冷めに備えて、こどもには長そでのカーディガンを一枚もって出るとか、寝間着も寝るときはそれほど冷気を感じなくても明け方の冷え込みを防ぐためにソデや着替えはやや長めのものを用意しよう。

さて、そろそろ冬物衣類の準備となりかねなければなりません、これがまた家庭の主婦

にとって大仕事です。ですが、主婦の考え方ひとつで何とかやりおけるのです。なるほど衣類のほころびのつくりは主婦の仕事のひとつですけれど、家庭の健康を守るという点ではご主人にも半分ぐらいの力を出していただく必要があります。

### みんなの保健

#### そろそろ冬物衣類の準備を

そこでまず、寝具類のような大物から手をつけはじめることです。天気の良い日には必ずご主人に手伝ってもらってふとんを干しましょう。うら、おもてよほこりをたたきだしてくだ

## 児童手当制度発足

### こどもの健全な育成のために

児童手当制度は、わが国社会保険制度のなかでまだ実現して

さい。このほこりたきほこりもさんでもできます。このほこりをたたき出したら、遅くとも午後二時頃までには取り入れてください。うっかり日が落ちると、湿気を呼び、せつかく干したふとんをたたきだしてしまいま

そこの、この制度のおもな点を紹介します。

●制度の目的

児童を養育している人に児童手当を支給することによって、児童の育成の場である家庭における生活への安定をはかるとともに、次代の社会になら児童の健全な育成と資質の向上をはかることを目的としています。

◎支給を受けられる人と手当の額

(一)日本国民であり、国内に住所を有していること。

(二)五歳未満の児童を含む三人以上の十八歳未満児童を監護する

町村別交通事故発生状況

種別	昭和45年				昭和46年				昨年との比較
	死亡	傷害	物損	計	死亡	傷害	物損	計	
設楽町	1 (1)	16	32	49	1 (1)	27	29	57	+ 8
東栄町	0	18	30	48	0	18	14	32	- 16
稲武町	1 (1)	11	12	24	0	15	13	28	+ 4
豊根村	0	4	13	17	0	3	11	14	- 3
津具村	1 (1)	3	2	6	0	2	9	11	+ 5
富山村	0	0	4	4	0	2	0	2	- 2
合計	3 (3)	52	93	148	1 (1)	67	76	144	- 4

額(昭和四十六年度では、扶養家族等五人の場合で前年の収入が二百万円以上)であるときは支給されません。

(四)手当の額は、月額三千元に五歳未満の児童(十八歳未満児童については、出生順に数えて第三位以降の児童に限る)の数を乗じて得た額。

なお、支給の対象となる三人目以降の児童は、段階的に拡大することとしており、最初の年(昭和四十七年一月)昭和四十八年三月)はこれを五歳未満とし、昭和四十八年四月から昭和四十九年三月までは十歳未満の児童に拡げ、昭和四十九年四月から義務教育終了前の児童となります。

## 共同募金

10月1日～12月31日

しあわせをわけあう胸に赤い羽根

— そろってご協力ください —

## 勲章受給者に銀杯を贈呈

### 特別措置により不均衡を是正

昭和十五年四月二十九日付旧金鶏勲章叙賜一時賜金受給者に対する特別の措置として、昭和四十六年六月二十二日に閣議了解を経て、次のとおり国の措置要綱が決定され、内閣総理大臣から銀杯が贈られることになりました。

(一)本措置の趣旨について

旧金鶏勲章叙賜年金受給者(満洲事変までの功績により金鶏勲章を授与されたことにより年金を支給されてきた者)に対しては、旧勲章年金受給者に関する特別措置により、一時金十万円が支給されましたが、この法律の趣旨が旧金鶏勲章叙賜者として年金受給者のみを対象としておられ、これらの人たちが受けていた経済的処遇が失われた

ことに對して、その改善を図ることにあつたため、旧金鶏勲章叙賜一時賜金受給者(昭和十五年四月二十九日付で金鶏勲章を授与されたことにより、一時賜金として賜金庫債券を支給された者)は対象となりませんでした。したがって、これらの人たちの間の処遇に著しい不均衡が生じたので、今回勲章受給者に対して特別の措置として内閣総理大臣から銀杯が贈られることとなり、この不均衡を是正しようとするのであります。

(二)措置の対象について

現に生存している勲章受給者を対象とする。ただし、勲章受給者が昭和三十八年四月一日後に死亡しているときは、死亡した者の遺族も措置の対象とする。

(三)措置の内容について

該当者の申告に基づいて、内閣総理大臣から銀杯(書状付す)が贈られる。

(四)事務処理について

○この事務は、昭和四十六年度を初年度とし、本年九月から事務取扱いは開始し、二カ年をもって終了する予定であること。

○申告用紙は、九月に総理所から送付され、受領したい町へ配分されることになっております。

○申告の手続等詳細については、住民課係保でご相談ください。

# 広報通欄



## 品質・規格・鮮度ともに好評

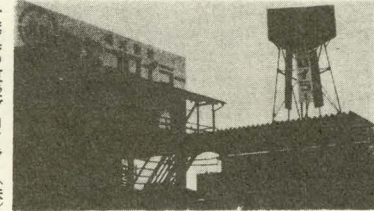
### 東栄プロイラー視察記

#### 規模拡大と積極的経営を

「豊かな大自然に降り注ぐ太陽のもとに育った東栄の若鶏」をキャッチフレーズに、東京をはじめ関東地方へ続々と出荷される当町産プロイラーの人気はどうか、生産者もより関係機関の関心の的でありました。この目で一度それを確認してみたい、当町役場、普及所、生産者代表農協からなる視察団はこのほど千葉県原市を訪れました。

「豊かな大自然に降り注ぐ太陽のもとに育った東栄の若鶏」をキャッチフレーズに、東京をはじめ関東地方へ続々と出荷される当町産プロイラーの人気はどうか、生産者もより関係機関の関心の的でありました。この目で一度それを確認してみたい、当町役場、普及所、生産者代表農協からなる視察団はこのほど千葉県原市を訪れました。

「豊かな大自然に降り注ぐ太陽のもとに育った東栄の若鶏」をキャッチフレーズに、東京をはじめ関東地方へ続々と出荷される当町産プロイラーの人気はどうか、生産者もより関係機関の関心の的でありました。この目で一度それを確認してみたい、当町役場、普及所、生産者代表農協からなる視察団はこのほど千葉県原市を訪れました。



千葉県の東栄プロイラー(株)

## 徹底せよ！歩行者保護

### 安全速度と確実な徐行で

警察だより

ことしの上半期の交通事故の状況を見てみますと、交通事故による死者は三十四人、一、昨年より九二八人減つています。また負傷者も大幅に減り喜ばしいことです。ところが、これは歩行者事故にほつてみれば、百三十七人(死者の四十名)もあり、死亡事故のなかで高率を占めています。そのうち、老人と子どもが十八名で、

許された速度の範囲で走ってさえれば安全だ」という考え方をしている人がいるようです。最高速度の制限は、瞬間的にもこえてはならない速度であり、安全速度という保証はないのです。安全速度というのは、あくまでも道路の交通状況を考慮、これに即した速度と方法を運転することです。

歩行者の横断が多いところで、徐行運転が要求されるでしょうし、路面が悪い所では、ハンドルをとられないように速度を落とさなければなりません。このことは、初歩的ながらも義務づけられたルールであり、これが守れないようでは、ドライバーとしては失格です。

## ふるさと歌壇

### 九月詠草歌

第一一五回

宮下 茂選

人気なき沼にとびかうオニヤンマ木立の奥におくれ舞なく  
山里に機年住みて聞きなれし声なり小川のせせらぎの音  
竹内ら  
手に触れて散る青紫蘇の白き花秋は嘆きの心にある  
柳沢美智子  
この幸のいつまでつづく宵闇に聲ひとすし狐を描きつ  
石原咲子  
野牡丹の花紫に咲き初めて台風過ぎし朝の明るし  
原田れい  
人の出がもどり梅雨に少なくなり店は早く閉じ暗き町並  
伊藤安太朗  
法師囃なける真風の暑き道三姿の娘急ぎ過ぎゆく  
岩倉源三郎  
空しさにふれてあしたをあさがおは水色うすく咲けり大きく  
金指節子

飲酒運転は やめよう  
戸籍の窓口  
よろこび (出生)  
出生児 保護者 住所  
井筒 光則 忠己 本郷  
森 祐士 豊至  
松本 豊樹 曠 足込  
柴田 洋見 吉夫  
かなしみ (死亡)  
氏名年齢 住所  
小島 しめ 59 元干本郷  
楠田 けん 60 民平  
三井やう 89 忠臣 下田  
原田 義近 73 はなへ 中設楽  
山本きくの 82 治三郎 三輪  
九月末の町人口 七、七二七人  
世帯数 一、九〇三世帯 (住民基本台帳人口)

## 郵便番号

郵便番号制度が発足してから三年を経過しましたが、この間古屋郵政局管内(愛知、三重、静岡、岐阜各県)の番号記入率はしだいに増加し、最近の調査では九一割と順調な伸びを続けています。

これは、郵便を利用されるみなさま方の理解と協力によるものですが、一昨年お配りいたしました郵便番号簿は、その後

市制施行、町村合併などにより行政区が変更したり、あるいは集配郵便局の新設などにより郵便番号が変更になった地域がありますので、このたびこれら異動内容をおこなった最新の郵便番号簿を十月末日までにお配りすることにしました。もし、期間をすぎても届かない場合は、近くの郵便局まで申し出てくださ

●NHKだより  
音は出るのだが画面が出てこない「ブラウン管がだめになったかな」と考えがちです。テレビの部分品の中でいちばん高価なものですから「修理代が高いな」という思いも重く「たいへんな故障」とすぐ電話を手にしてしまいます。あわててテレビ屋さんを呼ぶ前に、次のような箇所をチェックしてみましょう。

●ブラウン管は明るくなるか  
ブラウン管が明るくないときには、テレビの前面か側面にある「輝度(ブライト)」のつまみを右へ回してみよう。小さなお子さんが、おもしろ半分

電話より  
まず点検を  
絵のでないテレビ  
ブラウン管が明るくなったのに絵が出てこない時、チャンネル切替器が正しく切り替っていないことがあります。放送局の

●チャンネル切替器が放送チャンネルに合っているか  
チャンネルの隣の場合にこういうことが起こりがちです。  
●チャンネル切替器が正しくあつても、微調節がはずれていては絵は出ませんから、微調節つまみを回してみよう。  
●最近の受像器は微調節一度セットすると、そのつど調節する必要のない構造になっていますが、チャンネルを切り替える時の振動や、真空管などの部品の経年変化によって少しづつずれてくるものです。  
これまで、絵が出てこないとき、アンテナがはずれていないことを最後に確認して、テレビ屋さんに電話すれば万全でしょう。