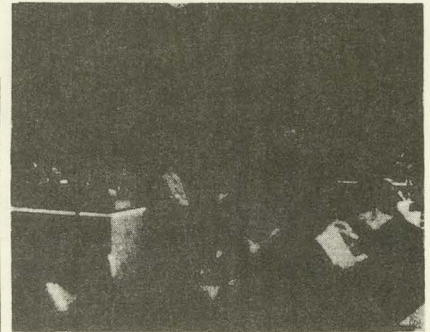


広報 とらえい

発行 東栄町役場
編集 企画課
愛知県北設楽郡東栄町大字本郷
字上前畑25 TEL 東栄6-0501(4)
印刷 株式会社水鳥印刷所
豊橋市八町通 52-4567

47年度予算を審議する町議会定例会



予算化された主な新年度事業

事業種目	予算額 (単位 千円)
◇山村開発センター建設事業	60,000
◇観光開発整備事業 総合広場造成	12,000
◇林業構造改善2次計画	4,118
◇団体営土地改良事業 農道河内線、農道三津瀬線	33,260
◇山村振興営農環境整備事業 農道日向線ほか4路線 ほ場整備 6地区	16,475
◇振興山村交通施策事業 下古戸栗代線柿平橋改築	20,000
◇町道改良整備事業 道路改良(東栄中学校線) 道路舗装(布川西向線ほか6路線) 道路維持費、交通安全対策費	36,700
◇老人いこいの家建設事業	8,000
◇水道計画調査費	
◇既設水道に対する改修補助	1,922
◇特別会計東栄病院建設事業債	3,700
◇東栄病院建設事業	71,600

動き出した47年度町政 一般会計 五億円の大型予算 道路整備などに重点施策

三月六日開催の町議会定例会に提出された新年度予算は、十日間の会期中に各常任委員会の慎重な審議を経て、同月十五日の本会議でも可決されました。このうち一般会計の予算額は五億円で前年度当初より二十三割増で、これまでの記録を更新した大型予算。事業費総額も二億六千三百万円と総予算額の五十三割を占め、実施計画の最終年度として、道路整備をはじめ、継続事業、新規事業と併せ、実効ある積極的な計画が予算化されました。

次に、町長の提案説明の概要を紹介すると、

(1) 東栄町総合計画と本年度事業との関係について、一町実施計画の最終年度にあたり、本年度事業が実施されると九十割以上の達成率となります。ただし、計画事業を多く実施した反面、延期または変更を必要とする事業も生じましたが、(二次農構)へき地保育所、簡易水道、プール、土木事業の内数路線等これらは、第二次実施計画の中に新規事業と併せ検討することにしました。

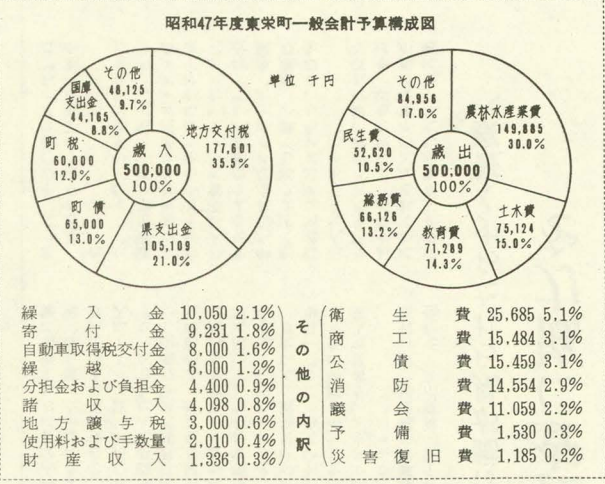
(2) 事業関係予算について、継続事業として、東栄病院増設(七千七百六十円)、山村開発センター建設(六千万円)総合広場造成(一千二百万円)団体営河内線土地改良事業(一千六百五十万)等計上。新規事業では、中学統計計画に基づく道路(一千三百百万円)、柿平橋改築(二千六百七十万)、老人憩の家建設(三年計画第一、八百万円)が主なもの。老人医療については七十歳以上を対象として実施し七十五歳以上には、所得制限しないこととし、特別会計国民健康保険は、町より百五十万円繰出し保険料を十三割アップにとどめました。

教育関係は、宿日直の廃止の前提となる学校防犯火対策(約四百七十万)を全校に行なう方針です。

テレビ難聴地区改善は、本年も月、東園目、西園目について実施します。なお、本年はグラ

新たに広域圏事業交付税が含まれる

(3) 本年度予算と財政事情
一般会計予算五億円、特別会計予算二億五千万円に、収入の主なもの、町税六千万円、地方交付税一億七千七百万円、国庫支出金四千万円、県支出金一億五百万円、その他前年度当初より二十三割増となりました。またその他の財源もその財源として、地方交付税には広域市町村圏事業交付税一千三百六十万を含み、そ



町税の内訳

一般会計のうち町税の予算総額は六千万円ですが、その内訳をみますと、固定資産税二千二百六十五万八千円(三十八割)、

三千七百万円、投資的経費二億六千三百万円、その対比は、47対53となり事業費が五十割以上を占めています。人件費等を除き、消費的経費は前年同期に押し、事業費の確保を図りました。

以上の説明でわかりますように、新年度予算も積極的ではあります。従来と変わらぬ、慎重にこれを執行する覚悟であります。町民のみならずの厚いご理解を望みます。

町民税一千七百四十万七千円(二十九割)、タバコ消費税九百四十万(十五割)、木材引取税四百七十五万(八割)、電気ガス税四百二十万(七割)軽自動車税百八十八万五千円(三割)となっております。



▽春らんまんときほる桜とともに昭和四十七年度はスタートしました。四月は行政上の正月ともいえる大切な月。このいわゆる新年にあたって一般会計総額五億円で昨年二十数パーセント上まわる予算が組まれました。詳細は別記事のとおりですが、やはり過疎問題に対処する姿勢、住民福祉などが重点点におかれています。

▽過疎問題は人口の流出を基底にさまざまな現象を引き起こします。まず深刻化する反面、過密都市では公害問題が最悪の状態となり数年後には過疎、過密の逆現象が起きるのではないかと予想されます。つまり、都市部での生活は、公害、住宅難等さまざまな理由でますます深刻化し、やがて人間の居住区は新鮮な空気、水、緑を求めて次々と山間地へ流動するのではないかと考えられます。

▽したがって、わたしたちが町の将来を本格的に考えるときは、もはや、目先の過疎問題にのみとらわれず、前述のような大きな時流の動きに目を向けねばならないように思われます。科学文明が先走り、公害を生み、人間が今日の生活の場を失いつつある今日、必ずや原点を立ち戻って、いま一度、水と緑を保有する山間地を見なおす時が近い将来訪れるはずです。

▽そのためのために、わたしたちのひとりひとりが、今からこれらの問題に関心をもち、町の将来を方向づけていくべきときが、今すぐ始まっています。苦しい過疎化現象のなかで、今こそひとりひとりが立ち上るべき時なのです。

46年度式観

機動力の整備強化など

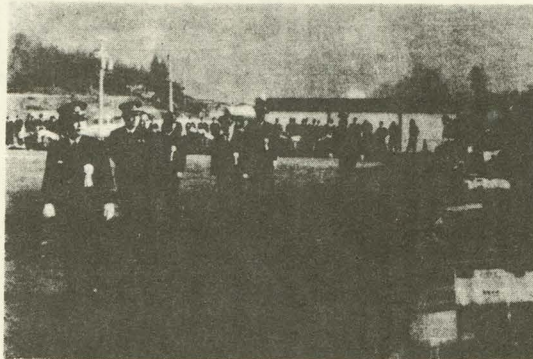
大部隊の健在ぶりを発揮

春の陽光がグランドいっぱい

に照り映えるという絶好の日曜日。恵まれたこの日、早朝から

東栄町消防団の昭和四十六年度観開式が、三月十九日、本郷高校の校庭で行なわれました。これは、町消防団の現勢を公開するとともに、団員相互が自治体消防の使命を再認識することを目的として、消防団が毎年度この時期に実施する意義ある恒例の行事です。

消防団の総力を集結



観開式の機械器具点検



自動車ポンプの基本操作

出動した団員四百四十五名の整列するうちに、竹下股楽事務所長代理、竹下具義など内外の来賓多数の参列を得て、午前八時すぎ予定どおり観開式を開始。原田町長観開官、湯浅団長総指揮官のもとに、開閉からはじまり機械器具点検、部隊訓練、基本操法（ポンプ、階てい）と日程に従って進められ、日ごろ

の訓練成果をじゅうぶんに発揮しました。特に毎年拡充されている機械器具の整備において、自動車ポンプ二台をはじめポンプ積載車二十台が整然と並べられた姿は消防機動力の威力を物語るものであり、まことに頼もしい限りです。加えて、全団員のさつそうとした訓練服装が、近代消防への脱皮を象徴しているかのようでした。続いて放水訓練が例年どおり新橋をはさんでの大干瀬河津において行なわれ、二十本の水煙

保険料の納期限は四月三十日まで

国民年金—昭和四十六年度分

国民年金の保険料を納め忘れていないでしょうか。二月分、三月分については四月末日というように、三月分分ごとに納期限が決まられています。とくに、昭和四十六年度四月分からは本年三月までの保険料は、この四月三十日を過ぎますと役場で納めることができなくなり、直接社会保険事務所に納めるか、納付書を使って銀行や

がいっせいに放たれ、観開式ならではの壮観な姿に参観者を魅了しました。終わって、ラッパ隊の吹奏に合わせて威風堂々と分列行進を行ない、大部隊の動きに町消防団の健在ぶりを披露しました。引き続き、当年度の団員表彰、来賓の祝辞などあつて、正午まで、この日の日程を滞りなく終了しました。なお、四十五年度末に満期で退団された人たちが五十六名に、この日、県消防協会と東栄町から、それぞれ感謝状と記念品の贈呈がありました。

新会長に石原暎子さん

町婦人会の新年度役員



石原新会長

近時、生活環境の著しい変化により、町婦人会の運営活動面にいろいろの問題をなげかけておられます。これは、それぞれの支部においても共通した悩みでこのままでは婦人会活動も行きづまってしまう心配があり、このようにときに、婦人会の運営

たり、六十五歳になってから、あわてて保険料を納めて間に合いません。納め忘れの保険料がないかどうか、もう一度確かめてください。とくに役場で納められる、この四月三十日までには必ず完納するようにしてください。保険料を毎月納めるのがめんどうな場合は、将来の保険料をあらかじめ納めておく前納制度がありますので利用してください。また、所得がなくて保険料を納められないかたは、そのまま滞納しないで、保険料の納付を免除する制度があります。なお、詳しいことは役場住民課年金係へご相談ください。



■大字中設楽字加賀野は、大昔加賀から来た一人の老婆によってひらかれた土地だと伝えられています。

この氏神様を築一王神といつて、元はもつと西の方の山の麓にあったという事で、ここに恐ろしく大きな杉の木があり、また、木の根際らしいって、この神木の根本で祭ったというこ

○加賀野○

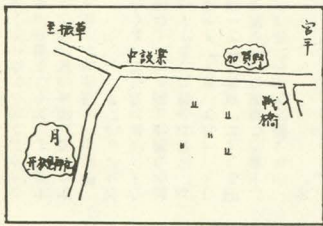
加賀の老婆によって開かれた土地

この地を草別けの老婆が植えたものだといふことですが、嘉永六年頃にとつと伐られてしまひ、周りが五丈六尺で、樹齢は一〇〇四年も経っていたといふ事です。

月の地名には、二つの説が、

この築一王神は築一王神と記されたものもあります。また、この境内に有名な子安様がありこの御神体の木像は僧行基の作と伝えられ、大字月の引田から移されました。

また一説には、その地勢の上から北に高く、常に南より月



光を受け、その形が三ヶ月に似ているところから起こつたものだと伝えられています。さて、どちらの説が正しいのやら……?

一千二百七十二万七千円追加

一般会計四十六年度最終補正

一般会計をはじめ各特別会計の四十六年度最終補正が三月三十日の町議会臨時会で審議されそれぞれ原案どおり可決されました。この一般会計では、一千二百七十二万七千円が追加され最終予算総額は四億七千四百四十三万四千円となりました。したがって、年度間の補正総額は、

連休日程



- 月 婦人会会長 浅岡 かよ
- 中設楽 竹内 久子
- 御園 植田 寛
- 足込 加藤 君代
- 東園 森本 さかえ
- 三輪 中村 智子
- 栗代 伊藤 花子
- 古戸 青山 しげ子

をどのようにしたらよいかと、過日役員会でいろいろと協議検討した結果、東栄町婦人会を改組して今までの支部単位に婦人会を結成し、町の段階では連絡協議会をもって連絡調整にあたるようにした方が、去る四月六日の総会で承認され、新しく発足することになりました。この結果、婦人会の実情に応じた任期、会員の年齢、事業を取り上げることになり、このことにより、地域の自主性が生かされることにもなります。

◆新役員のご報告 (敬称略、書記、会計、監査、広報委員は婦人会会長兼務)
会長 石原 暎子 (月)
副会長 梅田 トシ (中設楽)
書記 伊藤 三子 (本郷)
監査 片桐 房子 小林
会 計 亀山 三恵子 下川
監 査 伊藤 早苗 西園
広報委員 山本 百本 本郷
(以上協議会役員)

国保新予算

保険料十三パーセント引き上げ

医療費の改訂増などで

三月定例議会において、一般会計と同時に審議された各特別会計の新予算も、それぞ

給付費増が

財源を圧迫

国民健康保険の本年度予算の総額は九千九百九十四万四千円で

これを予算の構成内容からみると、歳出ではその九十四割と

医療費の上昇が

保険料に影響

◆保険料引き上げの理由
療養給付費の増が一つ、この

みんなの保健

老年期とその予防

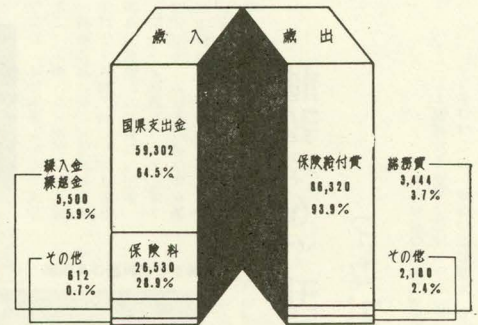
手をとると、だれもがさけることのできないいろいろな変化

年齢にともなう変化が著しくなり、本人も衰えを自覚し、日

れを得て、四十七年度六割増の二千六百五十万(当初予算額)としました。

以上、予算編成のあらましを説明しましたが、国保事業の特殊性を、ご理解

国民健康保険特別会計 予算額 91944千円



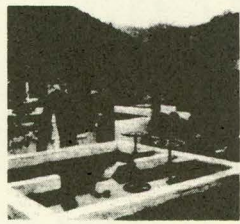
昭和47年東栄町各特別会計予算 (単位千円)

Table with 4 columns: Accounting Category, New Fiscal Year Budget, Previous Fiscal Year Budget, and Comparison. Rows include National Health Insurance, National Health Insurance Hospital, Local Waterworks, etc.

長岡簡易水道完成

住民の生活水準向上に

三輪山麓地内に設けられた浄水施設、長岡簡易水道が昭和四十五年十二月十二日から工事



しゅん工した長岡簡易水道

人に給水されます。この浄水施設は、清水井兼沈殿池および濾過地は鉄筋コンクリート造りで、濾過地については二池設けられており、また、

商業統計調査にご協力を

商業統計調査が、五月一日現在で全国いっせいに行なわれま

役場の人事異動

役場職員(保育園も含む)の人事異動が次のとおり発令され

- 新任用: 青山 克己 (青年の家), 簡井 吉人 (保健課), 山本 茂夫 (住民課), 伊藤 勉 (東栄病院), 初沢りつ子 (総務課), 伊藤 和代 (東栄病院), 尾林 政子 (本郷保育園)

心のゆるみは被害を招く

あき巢ののがては二重の鍵と防犯ベル

春風のとって各地の花だよりが聞かれるようになるとお互いがウキウキして、つい心ゆるみができるのです。こうした理由から、花だよりは「鍵は警察本部の通信指令室へ」「たいへんです。ドロボーにやられました。」という奥さんがたの「一〇番が多く、係員はてんでこまいの忙しさを。」

一家で花見を楽しんでわが家に足を踏み入れたとたん、ドロボーに家中荒らされていたときのくやしさは、被害にかかった人でなければわからないと思えます。

そこで、わたしたちが戸締りについて、日ごろどんな点に注意したらよいか考えてみました。

あなたもパンを作ってみては

—手作りのパン—「きょうの料理」で放送

用がたくみでできるようなるとたいていのパンはあなたのキッチンから作り出すことができます。

一日に一回はパン食にしている家庭が増えています。自分でパンを焼いてみるのも楽しいものです。パン屋さんの味があり、あなたの味が生かされています。

現在のようにはあらゆる食品が食卓をにぎわし、空腹を満たすための食から楽しむ食事に、食生活が変化する一方では、インスタント食品や既製の食品が普及し、それに伴って着色料や防腐剤などの食品添加物が問題となつていきます。

「手作りのパン」は、この点から安心して焼くことができます。単に食生活だけでなく、豊かな暮らしのおいのある生活につながり、家族全員の喜びを一段と広げていくことにもなります。

NHKでは「手作りのパン」を特集で四月二十四日から二十九日まで六日間、総合テレビ「きょうの料理」(前四時四十分〜十時、再放送)後三時四十分〜四時)で放送します。講師は田中智子さん。

最近の調査によりますと、中学校から高等学校へ進学する数は十人のうち八人、高等学校から大学へ進学する数は四人に一人の割合となっています。また、子どもをもつ親の気持として、十人のうち六人までが子どもの大学進学を望んでいます。

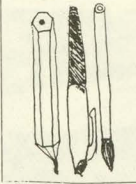
学資保険で教育資金を

大学進学用と高校進学用

りし頭痛のたね、だからといって進学を断念させるのは親としてのしびないことです。今度、郵便局で発売された学資保険は、こうした親の悩みを解決するためにピッタリの制度です。

第一に、大学進学用と高校進学用がありますので好きな方を選ぶことができます。どちらも進学

広報通信欄



- 「手作りのパン1」—食パン—
〇四月二十五日放送
- 「手作りのパン2」—ぶどうパン—
〇四月二十六日放送
- 「手作りのパン3」—バターロール—
〇四月二十七日放送
- 「手作りのパン4」—クロッツサン—
〇四月二十八日放送
- 「手作りのパン5」—菓子風のパン—
〇四月二十九日放送
- 「手作りのパン6」—質問に答えて—

無料相談会の利用を

各種の問題について気軽に相談を

めきつてある家(二階の窓近くに電柱があって足場がしやすい家) ●あき巢ドロボーののがての家

いちゃんのがては戸締りの完全な家です。その理由は、鍵をこわすのに時間がかかり発見されやすいからです。一つの鍵にたよらずに二重に鍵を取りつけるようにしています。

防犯ベルがとりつけてある家(支関に「防犯連絡所」の標示や防犯協会、防犯モデル地区などの文字がはいったはり紙のある家)

防犯に対する町内の連帯意識が強く「どちらをお尋ねですか」などと、すぐ声をかけられる地域

ドロボーは音に敏感です。玄関、勝手口、窓などの戸をあげると、ベルやブザーが鳴る防犯ベルは、まさにドロボーの弱点をつかんだものです。みなさんのお宅にも、ぜひ防犯ベルを取りつけるようおすすすめします。

なお、防犯ベルは近隣の防犯連絡所または各警察署の防犯課でもおすすすめしておりますので、ぜひご相談ください。

行楽シーズンと食中毒

春もたけなわとなり、各地で花の便りが聞かれるようになり、行楽地へ出かける機会が多くなりました。例年、気温が高まるにつれ、行楽地で食中毒がおこり、折詰井などによる食中毒が増えています。胸一杯吸いこんだ自然の英気を食中毒でこわさないためにも、次の事項に注意してください。

戸籍の窓口

春もたけなわとなり、各地で花の便りが聞かれるようになり、行楽地へ出かける機会が多くなりました。例年、気温が高まるにつれ、行楽地で食中毒がおこり、折詰井などによる食中毒が増えています。胸一杯吸いこんだ自然の英気を食中毒でこわさないためにも、次の事項に注意してください。

春もたけなわとなり、各地で花の便りが聞かれるようになり、行楽地へ出かける機会が多くなりました。例年、気温が高まるにつれ、行楽地で食中毒がおこり、折詰井などによる食中毒が増えています。胸一杯吸いこんだ自然の英気を食中毒でこわさないためにも、次の事項に注意してください。

春もたけなわとなり、各地で花の便りが聞かれるようになり、行楽地へ出かける機会が多くなりました。例年、気温が高まるにつれ、行楽地で食中毒がおこり、折詰井などによる食中毒が増えています。胸一杯吸いこんだ自然の英気を食中毒でこわさないためにも、次の事項に注意してください。

ふるさと歌壇

三月詠草歌

消えし夢のひとつつを懐ひつづ乾きし舗装路吾は歩めり
立ち枯れし薄の並らぶ朝の経霜は光りてあまわく白し
木の間もれて春まだ浅き隅の中に見つけてうしろさき路の寂
霜柱の溶けてゆく音を聞き取りおみこる山羊の背なきりつづ
庭陣の木瓜の蕾はまだ固しくそこに来し春と想うに
霜柱くずして人参取り出し調理テストの孫にもたせる
風邪の床よりやく上げし風下りほころび初めし菜の花を挿す
早番の吾子見送りて佇める山に水雨が一しきる降る

宮下 茂選
石原 映子
梅田 トシ
金指 節子
岡田 つぎ
鈴木 三重
柳沢 美智子
関本 三江子