

活発な動きを見せる社会福祉

新たに身障にも援助の手が差しはされる

本年度も老人憩の家建設を実施

東栄町の昭和四十八年度予算はすでに報告のとおり執行に入っており、活発な動きが展開されていますが、特に福祉面での具体的な施策については次のとおりです。町民のみならず、理解とご協力をお願いします。

ことしから入院費八十パーセントから全額助成

(1) 老人、幼児医療
愛知県では昭和四十七年度四月より七十歳以上の老人に対し、医療費の二分の一を助成する方針を打ち出し、東栄町においては昭和四十六年四月より幼児（満一歳未満）について無料化とし、四十六年十月より七十五歳以上の老人について所得制限をつけないで無料化を行なっていました。昨年の四月から七十歳以上につき無料化を実施していますが、そこで、四十八年度の推定対象人員および費用については次のようになっています。

対象人員	概算費用
老人 七十四名	一、六二〇万円
幼児 五九名	四〇万円

ただし、昨年の十二月末までは三ヶ月以上東栄町に在住する者でなければ受けられなかったのですが、本年一月一日よりこれが改正され、住所を東栄町に有し、現在東栄町に在住する者とされました。また、入院については従来本人負担分の八十割が助成されていましたが、こんど全額助成になりました。

(2) 児童手当

四十七年一月から実施されて

(3) 老人憩の家建設

過疎の歯止めとして公営住宅の建設も

(4) 身体障害者に対する援助

本年四月一日から身体障害者手帳の一级、二级、精神薄弱者それに知能指数三十五以下の者で、東栄町の住民基本台帳に一年以上登録されており、現在居住している者に月額千円が支給されます。

(5) 公営住宅建設

東栄町は過疎地域に指定された町であります。一般の傾向として核家族化の波による若年層の流出、また東栄駅よりはなれた地域の都市圏への通勤労働力の転出などがみられますが、これらの防止によって過疎の歯止めをし、さらには集落再編成の問題を考慮するべく時期にありま

(6) 水道施設

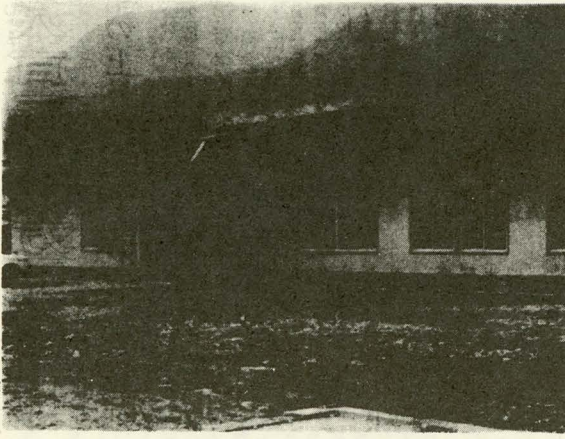
住民にとって良質な飲料水供給はきわめて重要であり、すでにその方針に基いて各所で改良および新設が行なわれましたが、本年は中央簡易水道（三ツ瀬）本郷随道間の第一期工事の年であり、導水管、取水管、配水管、浄水場の工事を行ない、工事費は四千五百万円が施工されます。

(7) 温泉施設

給はきわめて重要であり、すでにその方針に基いて各所で改良および新設が行なわれましたが、本年は中央簡易水道（三ツ瀬）本郷随道間の第一期工事の年であり、導水管、取水管、配水管、浄水場の工事を行ない、工事費は四千五百万円が施工されます。

(8) 健康増進の面

「腹いっぱい大きく声を出すこと、私の長寿法として生涯やめられない。」という老人。(2) 教養の面——「広く昔の中国の古典に親しむことができ、簡にして妙なる故事名言にふれたら、そのすばらしい表現描写にたんのうでる」とある中堅。(3) 趣味娯楽の面——「相つぐ祝言や宴席などの場にまことに重要とします」との声は多い。(4) 精神修養の面——



どこを見回しても緑が目にはいり老人たちにとってはやすらぎの場
(下川老人憩の家「百寿荘」)



温泉気分も味わえ老人の健康管理に最適
(小林柏原の福祉センター「振草荘」)

「もてる会」にまで成長した愛吟会

積極的に活動し、多くの人の信頼を受ける

現在、町には「東栄町愛吟会」という同好会があります。この会は最近とくに活動が活発化し、内容も大きくなり、ますます充実してきました。そこで、「東栄町愛吟会」の現況を紹介するとともに、一人でも多くの方の入会を望んでいます。

ことしに入って、今まで会の構成上隣の静岡県に頼ってまいりましたが、三河人として三河の地にしっかりと根をすく必要のあることを認め、豊橋や豊川の地と交流して発表の場を作る積極的な活動を始めました。また、隣りの設楽町の同志の要請をうけ、しばしば講師を送って親睦と共栄を図っています。さらに、郡内ばかりでなく、

- (1) 健康増進の面——「腹いっぱい大きく声を出すこと、私の長寿法として生涯やめられない。」という老人。
- (2) 教養の面——「広く昔の中国の古典に親しむことができ、簡にして妙なる故事名言にふれたら、そのすばらしい表現描写にたんのうでる」とある中堅。
- (3) 趣味娯楽の面——「相つぐ祝言や宴席などの場にまことに重要とします」との声は多い。
- (4) 精神修養の面——男性は軟弱な腰ぬけに活を入れ、豪放にして沈勇果敢な精神を養うことができるし、女性はおくゆかしく沈着冷静な日本の伝統美に陶醉することができるとのこと、あちこちからこのような声が開かれます。「家の主人に背を一本通していただきました。おかげさまで」感謝する夫人。「詩吟をやっているとすれば安心。悪い遊びをさっぱりしなくなった」と、ご家庭のおくりの方のおぼえめでたく、信頼も厚い。いわば壮年中年の非行化防止?にも一役買っているわが会であり、私どもの会は別に師範になつて詩吟でめしを食べる人を養成する会ではありません。一人でも多くの人が詩吟をおぼえ、詩吟に親しんでいただけたらと願っています。現在会員三十数名、中にはまったくの初心者も現在数名あり、特に新人者指導学校を設けて便宜をはかっています。若い人、女性(他所の会には女性の方が多いようです)などの入会を歓迎いたします。

◎愛吟会役員 (敬称略)
会長 岡田 亙
副会長 原田松治郎
庶務 大杉 安近
会計 村田 昌寛
◎地区役員
本郷 鈴木孝治、御殿 原田豊
下川 佐々木広美、三輪 森下幸子、振草 西谷圭吉

国保新予算

総額九千八百三十九万二千円

受診率の上昇と治療費の増加が要因

三月定例会議において、一般会計と同時に審議された各特別会計の新年度予算も、それぞれ原案どおり可決されました。このうち、国保事業会計では、医療費の改訂増などあって運営上やむを得ず予算措置で保険料引き上げを決めました。

給付費増が

財源を圧迫

国民健康保険の新年度予算の総額は九千八百三十九万二千円で、前年度当初より六百四十四万八千円（七・七）増額となりました。

これを予算の構成内容からみると、歳入は九千九百四十四万七千七百七十九円、歳出は九千八百三十九万二千円、歳入超過額は百五十五万五千七百七十九円、このうち、国庫支出金（被保険者の七割を負担する費用）で占められています。また財源も、六十六・八割が国庫支出金、二十二・四割が保険料といったように毎年被保険者が減少するにもかかわらず、医療費においては逆に上昇をつけ、保険料に大きな影響を与えています。

被保険者の減少

も保険料に影響

保険料引き上げの理由

療養給付費の増加がつづくことにより、ひとり東京町だけでなく、どの市町村にとっても国保事業の運営には深刻な影響を受けています。

あこがれの海の生活を学ぼう

臨海学習、浜名湖畔の施設借用

これで宿泊地、経費の面が解決される

町内の各小学校は、すでに十数年前から一泊または二泊の臨海学習を行ってきたており、また、最近都市化により宿泊地の環境が悪く、また経費の面も

建設課では

こんな仕事を

こなしています。

町道、農道の総延長約二十万キロ、この道路の改良と維持管理これが建設課の主な仕事です。課の機構は建設一係、建設二係の二係で構成され、職員は課長始め十名で担当しています。建設一係は、一般土木業務を担当し、町道の改良、舗装、維持補修、橋梁の架設、普通河川の管理、改修と、地すべり地域急傾斜地、砂防指定地等の状況把握、対策、申請や道路、河川の占用許可指令書等の業務を行

なっています。建設二係は、農業土木業務を担当し、国庫補助事業の団体営農道を始め、一般農道の整備改良、舗装と農業用施設の頭工用排水路の新設改良等の仕事をしています。町道、農道、農地および農業用施設の災害復旧事業も建設課の大きな仕事であり、また、国が施工する国県道路改良工事、治水砂防工事にももう用地買収、物件補償等の業務、その他

ところが、財源確保には、国庫支出金と保険料に頼らざるを得ない国保会計としては、赤字運営は必至となるわけですが。

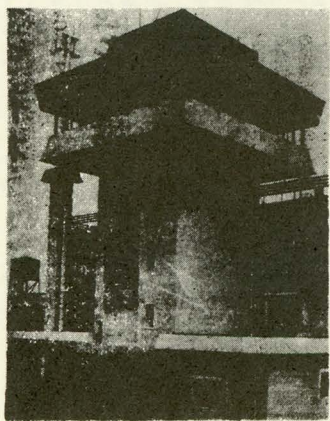
本町の場合、被保険者が三月末現在で四千九百一十一人で、前年度一月分までに医者にかかった回数及び平均四回で、この治療に要した費用はひとり当たり二万一千六百七十八円かかっており、この費用の七割を負担する療養給付はおよそ九十四割を占めるだけに直接財源に影響をおよぼすことになるのを受けています。

国民健康保険特別会計	
予算額 98,392千円	
歳入	歳出
2.0%	2.3%
その他(1,941)	その他(2,267)
8.8%	3.9%
繰入金繰越金(8,660)	総務費(3,875)
22.4%	93.8%
保険料(22,050)	保険給付金(92,250)
66.8%	100.0%
国庫支出金(65,741)	
100.0%	

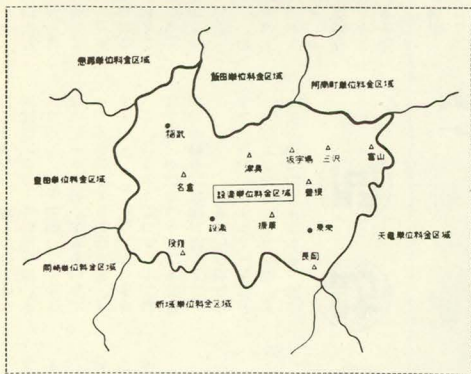
得るなどの処置がとられました。

浜名湖畔のこの施設は、鉄筋三階建てであります。三階には、十畳四間、浴室、便所、炊事室などが完備されており、場所、施設ともに理想をかなえていてくれます。

従来は、それぞれ学校においても適地を求め、たいへんな苦労をして行ってきた様子ではありますが、本年からはこの施設の利用により町内を一本化し、宿舍の借料などを町負担として父兄負担の軽減を図ると同時に山のこともちろ



臨海学習の場として利用する水産会館



六月末から通話料金制度変わる

区域を拡大、隣町、へは三分ごと七円に

的な料金制度です。

広域時分制は、広がる生活圏経済圏にあわせて最低料金で通話できる基本区域をぐんと拡大したもので、いままでの市内、市外通話の区別をなくし、ダイヤル通話料金はすべて時間と距離に応じて計算する公平で合理的な生活をしようぶん体験し、より充実した海の学習ができるよう期待するものであります。

なお、本年度は実施希望校八校により七月二十一日から実施を計画いたしております。

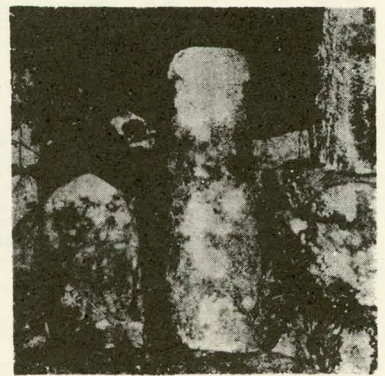
▼近々の町へは「三分ごと七円」に
いままでの市内通話と設案、稲武、段嶺、名倉、豊根、三沢坂手場、津井、長岡、振草、富山など八〇秒七円の区域（設案単料金区域）へのダイヤル通話、準ダイヤル通話、相手局が磁石式の局への通話はすべて三分七円となります。

▼磁石式局からの通話は「あなた方の局相互間（いままでの市内通話）は従来どおりです。」

▼設案単料金区域（前記の各局の区域）への通話は、いままでの三分まで二円が十円に三分をこえる一分ごとに四円が三円と安くなります。

▼周辺の市町村への通話が安くなります。
新城、岡崎、豊田など隣りの単料金区域へのダイヤル通話は、いままでの「六〇秒ごとに七円」から「八〇秒ごとに七円」と安くなります。磁石式電話からは、三分まで十五円が、十二円に、三分をこえる一分ごとに五円が四円とそれぞれ安く

設案電報電話局



九基目 桑原のさいの神
高さ45cm 径15cm

東栄町の佳話 三題

姓名を告げずにりっっぱな行ない

社会の幸せと人のこころをだいに

なんでも積極的に売り込み、突っ込む宣伝がはやり、また、その必要もある今の世に、東栄町の中にこんなふうな社会の幸せや人のこころをだいにするたの真剣な行為が...



一町民が青柳碧南市長(左)に贈ったカシの盆栽を前に同市長と原田町長は深いつながりをもつ

ことしも五月十四日から碧南市の「みどりの学校」が総合文化センターに開設され、小学生一千数百名が来町しますが、碧南市と東栄町の暖かい交流の中にいくつもの美しいエピソードがあります。その一つを碧南市長青柳史郎さんがへきなん広報...

学校訪問

足込小四年

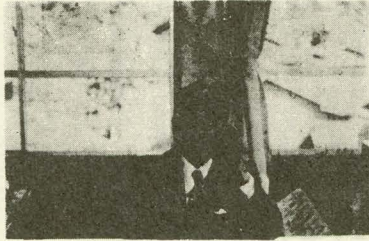
伊藤 雅之 松下賢二

ぼくたちの学校は、本ごうから見ると北の方にあります。学校の東の入り口には、大きな杉の木が二本もたっています。この杉の木は高さが三十センチあり、年頃は七十五年でとても古くっっぱな木です。

校舎は木ぞう二かい建てです。昭和二十八年に建てられ、今でも「とてもりっっぱだ」とみんなほめられます。...

ぼくたちは木ぞう二かい建てです。昭和二十八年に建てられ、今でも「とてもりっっぱだ」とみんなほめられます。...

この四月五日、町長室五一〇番の電話が鳴った。女の人の声で遠慮がちに「私は小坂井に住むのですが、七十八歳の父が四月一日、豊橋駅で財布を失ったので、町長さんにお願...



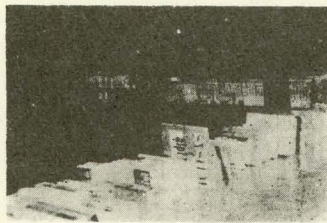
愛護手を手にする町長

「お世話になりました。男の子は青色、女の子はもも色の箱に入っていました。足込には区有林があって、学用品のお金は区からいただいたので、町長さんにお願...

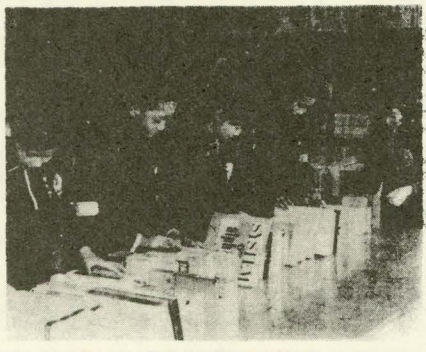
夏目君(中)ら十三名が受彰

五月三日、愛知文化講堂で優良児童として

五月五日(こどもの日)を中心とする児童福祉週間が全国にっせいに展開されましたが、愛知県では去る三日、名古屋の愛知文化講堂で児童福祉大会を開...



百万円の寄贈により 購入された教育図書



あたたかい心の贈りもの図書の整理をする生徒たち

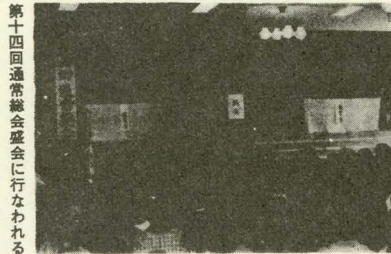
- ★顕彰された優良児童
夏目 雄治 東栄中 三年生
栗沢 弥生 三輪中 二年生
伊藤 孝真 振草中 三年生
鈴木 直子 月小 六年生
村田一範 中設楽小
折田多佳子 中設楽小
羽田 真実 下川小
大野 義 御園小
中泉 義 足込小
栗沢 克己 東園小
栗沢 昌代 奈穂小
伊藤 泰子 粟代小
伊藤 隆夫 古戸小

これまた熱くなる憶いです。(後記、一部新聞に三輪出身竹内さんと掲載されました。)
三月二十四日
三輪中を訪れる
四月十一日
再度打合せ、意向交換。
四月二十二日
関係者差廻しのバスにて名古屋へ図書購入。
「世の中でいちばん難しいことは社会に奉仕して決して思に着せないことである。」
福沢諭吉

テーマを「協同の力」とし熱心に審議

東栄農協 第14回通常総会

788名の出席を得て産業会館にて開く

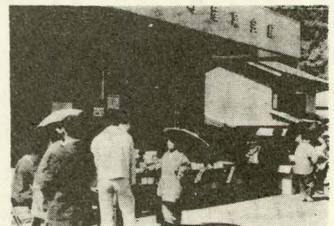


第14回通常総会盛況に行なわれる

る町産業会館三階大ホールを使用してのはじめの総会。初夏を思わすさわやかな好天気、心配された出席者も七百八十八名という盛況。熱心に提出議案の審議を終え、余興の演芸に日ごろの疲れをいやし、午後三時全

日程を無事終了いたしました。本年はテーマを「協同の力」を以てし、資料の表題も「協同の記録」とし、協同することの偉大貴重さを強調するにあけました。議案審議を通じて有意義な建設的発言のあったのも例年にならぬことであり、充実した総会であったといえます。

農業従事者の高齢化、婦人化など潜在的過疎現象と総兼業化の進行は地域政策上の重要課題としてのみならず、管内農業基盤沈下にも深刻な影響を与えようとしています。この現実を直視した時、農協が生産共同体であるいは地域共同体としての両側面から、組合員各位の付託に応え、しゅうぶんに機能して行くことは容易ではないと老えられます。それであるだけに、協同運動の基底をなす「協同」をあらゆる



郵便貯金の利率がアップ

郵便貯金の利率がアップ

四月二十三日から新しい利率で
郵便貯金の利率が新聞、テレビなどのニュースですでにご承知のことと思いますが、四月二十三日から次のとおりアップです。

定期貯金	年利 三・六〇%
普通貯金	年利 三・六〇%
定額貯金	年利 四・二五%
一年から一年六月まで	年利 四・二五%
一年六月から二年まで	年利 四・七五%
二年から二年六月まで	年利 五・〇〇%
二年六月から三年まで	年利 五・七五%
三年から三年六月まで	年利 六・〇〇%
三年六月から四年まで	年利 六・〇〇%
四年から四年六月まで	年利 六・〇〇%
四年六月から五年まで	年利 六・〇〇%
五年から五年六月まで	年利 六・〇〇%
五年六月から六年まで	年利 六・〇〇%
六年から六年六月まで	年利 六・〇〇%
六年六月から七年まで	年利 六・〇〇%
七年から七年六月まで	年利 六・〇〇%
七年六月から八年まで	年利 六・〇〇%
八年から八年六月まで	年利 六・〇〇%
八年六月から九年まで	年利 六・〇〇%
九年から九年六月まで	年利 六・〇〇%
九年六月から十年まで	年利 六・〇〇%

警察官募集

若さを治安のために

愛知県警察では、ことしの十月と来年の四月に採用する警察官(婦人警察官を含む)の採用試験を行ないます。あなたの青春を躍進する大愛知の治安を守るために役立ててください。

- 採用人員
 - 大学卒(卒業見込者を含む) 男子警察官 二百八十人
 - 男子警察官 三十人
 - 婦人警察官 二十人
 - 一般(既卒者のみ) 男子警察官 百二十人
- 受付期間
 - 六月五日(火)から
 - 六月二十七日(水)まで
- 受験資格
 - 男子 大学卒 二十二歳以上三十二歳未満、一般十八歳以上三十二歳未満

広報通信欄

大学卒 約六万一千円
短大卒 約五万五千四百円
高校卒 約五万六千五百円
(婦人警察官)
大学卒 約六万一千円

その他
このほか、扶養手当、通勤手当、住宅手当等が条件に応じて

にせ税務署員にご注意!

不審と思ったら身分などの確認を
最近、税務署員らしきみせかけで、私設の講習会への出席や出版物の購読をすすめて、代金を請求するといった事件が起こっています。

このよきなせ税務署員などには不審な点が多いですから、そんなときには身分を確かめるか、管轄の税務署へ連絡して、思わぬ迷惑を受けることのない

ふるさと歌壇

宮下 茂選

権の花誰が供えしや野仏に萌ゆる草の中目に沁む赤が
岩倉源三郎

雑壇の前に座りておませ顔父のカメラにポーズ作りて
関本三江子

うつうつと朝霧の声聞きてゐて離れ難しよ春の寝床は
後藤とし子

のぼり来しは幾日の月か影引きて映の小村の春の夢照らす
梅田トシ

春風にのぼりはためき屋根光る天満宮に歌壇をたずぬる
佐々木 憲

別れ秘めて梅香漂り山すそに嬉々と戯れむる足らと遊べり
村松治代

思ひても詮なきことうなすきて風に縮みし八手葉を見る
石原映子

巢立ち行く吾娘と厨に立つ夕べ色新しレタスをちぎる
柳沢美智子

緊急電話

火災……一一九
警察……一一〇

戸籍の窓口

よるこび(出生)
出生児 保護者 住所
池田一孝 孝太郎 下田
小野田有希 文 人 足込
梶藤はる 島助 本郷
かなしみ(死亡)
氏名年齢 住所
伊藤彦太郎 明 西園目
田中 文正 90 外 征 足込
伊藤 さく 78 祐助 本郷
伊藤 善一 67 清 〃
柳瀬 計夫 68 〃 〃
金田 五十一 66 晃 吉 振草
四月末の町人口 七、二七五人
世帯数 一、八四九世帯
(住民基本台帳人口)