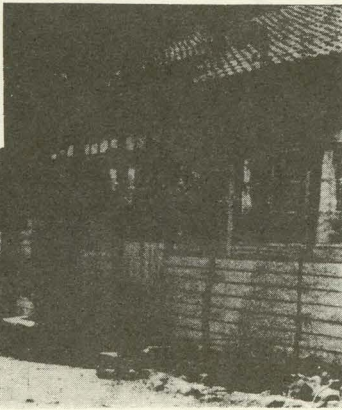


御園天文台  
と  
ゼミナーハウス



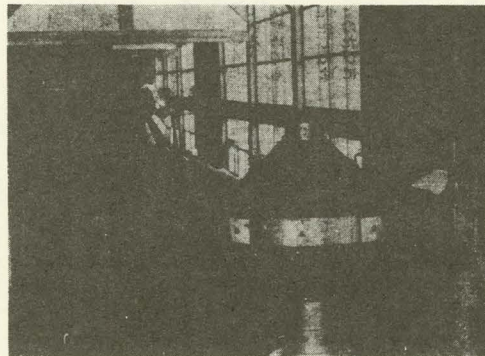
魅力ある「ゼミナーハウス」に  
多くの展示品が整う  
秋の夜空を観察しませんか

旧東栄中学校御園分校校舎を改良し、昨年八月開所以来すでに一年以上を迎え、管内小中学校児童生徒の天文教室、教育関係者のための研修会または大学セミナーなどの研究会的・学術的な会合のため多くの方に利用されています。なお、天体の学習をするための各種の模型、写真などは、向山天文台の金子先生のおかけでたくさん設置されており、その目が外部に向けられ、視野を高める効果は大きいものがあります。それに、郷会に出ることなく家に留まって家事に従事している若者たちが、これら文化人と接する機会が多くなることによって、近代社会から取り残される不安は解消し、郷土に定着するようになるとも期待して困難なことではありませぬ。

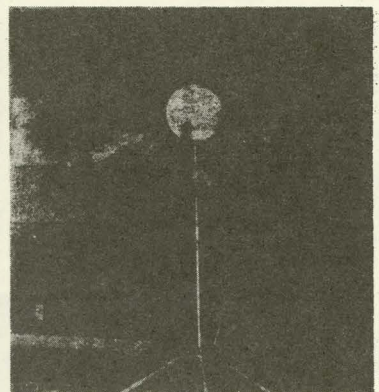
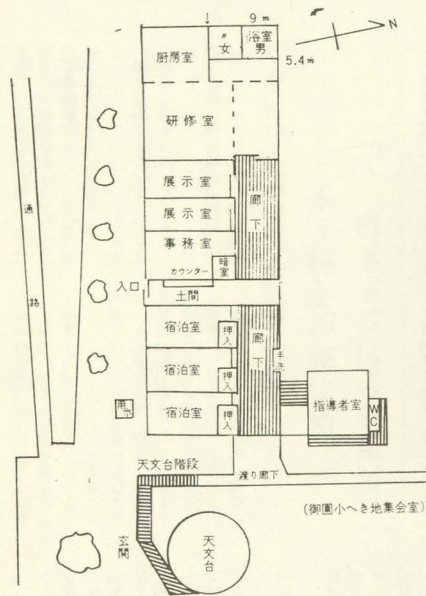
ゼミナーハウスは、ただ単に宿泊の提供で終わることのないよう、いままで以上の青少年、婦人、一般住民との話し合いの機会を設け、社会教育に結びつける魅力ある施設に育てたいと接することにより東栄町の人た

〈人工衛星船の実物大模型〉

手前から、アメリカが1958年に打ち上げた無人のエキスポーラ7号。次の細長いのが日本のLSロケットA型。その向うがアメリカの1人のリマーカーキュリー衛星船で、地球を22周しました。なお、この奥には日本のロケット発射台の模型があります。



そこで、ゼミナーハウスに設けられている展示品などを紹介いたします。

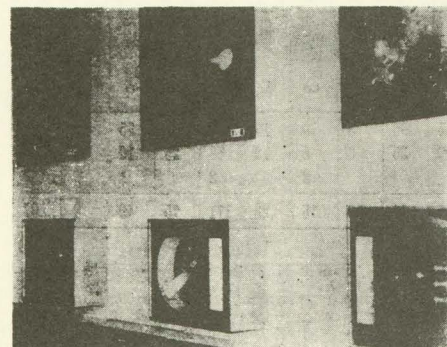


↑ 〈天体観測説明器〉

この望遠鏡をのぞくと、ほんものの土星、月、木星、アンドロメダの大星雲などを望遠鏡でみたと同じように見えます。

← 〈プラネタリウム〉

東栄町ではいま観察できる星空が写し出されます。スイッチを入れるとだんだん暗くなり星が輝き出し、東から西へ動いて、やがて朝になり明るくなります。



← 上は、月、星雲、星座の写真を大きなパネルにしたもので、数十点あります。下は、世界の各都市の現在の時刻がわかる天体の運行説明器をはじめ、月の満ち欠けの説明器、日食月食の説明器などで、これらはスイッチを入れると動くのでよくわかります。

# 世論調査結果まとまる

## ◆ 議員の定数と選挙区 ◆

### 回収率は65.8パーセント

これは、去る七月に有権者中から五百名の抽出による調査の集計です。

表のとおり結果は伯仲しておりますが、この問題の重大性をお願いたします。

- ◎ 選挙区について
  - (1) 現在のような大選挙区でよい (一五五通(四七・一七))
  - (2) 選挙区を設けた方がよい (一五六通(四七・四七))
  - (3) 内訳
    - 六区(旧町村単位小選挙区) 九一通(二七・七七)
    - 三区(中選挙区) 五五通(二六・七七)
    - どちらでもよい (一〇通(三・〇))
    - (4) 回答なし (一八通(五・五))
- ◎ 定数について
  - (1) 現在の二十名でよい (一七一通(五一・九))
  - (2) 十八名 (一八八通(三二・八))
  - (3) 二十名 (二二八通(八五・五))
  - (4) 減少した方がよい (二二八通(八五・五))
  - (5) 増加した方がよい (二二八通(八五・五))
  - (6) 回答なし (九通(二・八))

### 六十七通の意見が寄せられる

回答を寄せられた調査票のうち意見の記入のあったものは六十七通(二十・四%)で、その主なものをあげてみると、

- (1) 現在の大選挙区制でよい
- (2) 小選挙区制は町村合併の趣旨に反する
- (3) 小選挙区制は部落代表の町政になる
- (4) 部落意識が強い。優秀な議員選出ができない
- (5) 中選挙区も統合する時代になせ

配置により投票している。お祭り騒ぎの選挙はやめてもらいたい。四年目に大災害が発生したような迷惑を受ける、そのたびに町民がらみあうようなことは町政にマイナスである。

は置きざりにされる。大選挙区制では過疎地からは議員は出られない。小選挙区制ならばバランスのよい意見が反映できないので未端

とれた議員選出ができる。大選挙区、小選挙区、削減、欠点からみて中選挙区制を望む。地区選出議員十二名、正副区長を当てる。大選挙区により十名選出、計二十名とする方法ではどうか。(3) 議員定数について

少数精鋭主義で経費削減を望む。人員が減少している現在、比例して議員数も減らすのが当然。現在定員より二十名とし歳費を上げよう。活動の望む。

## 学 校 訪 問

### 奈根小五年

#### 伊藤 育代 寺尾 ゆかり

奈根小学校は、九人の先生と給食のおばさん二人に、百八人の子どもがいます。愛知県と静岡県との間にあります。海抜二百六十五メートル、裏山には岩石園や温室があって、そこには美しい岩や植物がたくさんあります。わたしたちはいっしょうけいめいに手入れをしています。裏山にのぼって美しい景色を眺めていると、つかれもわすれてしまいます。

うさぎもチャボもいます。いままでも一度もかえらなかつたチャボのヒナが三羽もかえりみんな大喜びしました。もうずいぶん大きくなってえさをしんけんに食べています。

もいきて遊ぶことができて、女の子はいつもアツアツいってすみの方で遊んでいます。それに校舎も古いので、雨がふると時々おちることがあります。でもわたしたちはこの学校が大好きです。

今、先生たちは十一月六日に研究発表会があるのでとてもうれしく思っています。わたしたちもたくさん先生たちとわいわいして遊んで、みんなで考えたりして運動会をしました。

九月二十三日に保育園と小学校と中学校がいっしょになって運動会をしました。

運動会もせまく校舎も古いけれど、ほかの学校のことにもまけないように頑張っています。短所がある。この際改正すべきである。

大選挙区制は理想であるが、

お祭り騒ぎの選挙はやめてもらいたい。四年目に大災害が発生したような迷惑を受ける、そのたびに町民がらみあうようなことは町政にマイナスである。



町を訪れた集団献血車

## 愛の献血に熱意をみせる

### ことし最初の集団献血

「あなたのため、みんなのために献血を」をモットーに、東栄町でも去る九月十七日に日本赤十字社血液センターの献血車が町を訪れ、ことし最初の集団献血を役場の駐車場で行ないました。

この日の献血受付者は六十人ありましたが、このうちいろいろな条件のため献血ができなかった人がわずかの五人で、こういってみなさんの献血に対する深いご理解のおかげでたいへんよい成績をおさめることができました。町としても協力に感謝しています。

なお、東栄町の献血グループ

には、十月一日現在で千五百四十六名が会員として登録されています。現在、わが国の保存血液は底をついているといわれています。加えて交通事故などの激増で緊急事態に備える血液の必要はますます高まっています。ですから、普段から地域、職場、学校には町全体が一つの助け合いの組織となつて計画的に献血しておく、必要なときに必要な血液がいつでも手に入るよう準備しておくことが必要です。

# 一人当り三十四万円

## 町民所得推計結果

### 製造業の所得増加が目だつ

県統計課が実施している市町村民所得推計は、昭和四十一年から七回目にあたり昭和四十七年には四十五年分の推計が行なわれ、この結果がまとまりました。この調査は、東栄町における経済活動を総合的にとらえて、一定期間にどのような経済活動が行なわれ、その結果がどうなったかを明らかにしようとするものです。したがって、町民個人個人の家計収支や個々の統計のみではとうてい観察することができない全体の町民経済を総合的に表わすものとしてきわめて重要な意味をもっています。次にこの調査の概要を説明いたします。

#### 第二次産業の生産所得増加

##### 生産所得額

二十四億三千七百万円

生産所得とは、一年間に町内の各産業部門の生産活動によって生産された純生産物の価値を産業別に計ったものです。また、生産には農業、製造業などの物的生産ばかりでなく、金融、保険、公務、サービス生産も含まれます。

産業別の所得内訳は円グラフに示したとおりですが、第三次産業が総生産額の五十割近くを占めています。

産業別の増加率をみると、十四年分までは第一次産業と第二次産業が同程度の所得額であったのが、この調査では第二次産業が増加し全体の三十三・六割（前年分二十八割）、第一次産業が減少し全体の三・六割と（前年分二十五・五割）低下しました。一方、第三次産業はここ三年安定した所得額を保ちつつあり、四十六割前後

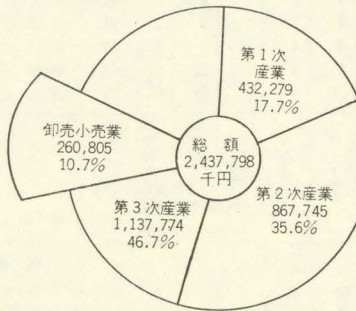
#### 分配所得額

二十五億九千九百万円

##### 分配所得

分配所得というのは、一年間に町民が生産活動にその所有する労働、土地、資本などの生産諸要素を提供することによって受けとるべき現金および現物所

#### 産業別町内生産所得(昭和45年)



#### 個人所得額

二十六億八千万円

##### 個人所得

これは町民が実際に受けとる所得をいいます。したがって、人口一人当たりの個人所得は、三十四万七千七百円となつています。さらに県民所得五十七万七千四百円との比較においても、東栄町は残念ながらまだまだ低いものといわざるをえません。

## 本郷保育園の

### ようすは?

本郷保育園は昭和二十六年九月に創立され、現在は故人となられた森島賢道先生を園長に開設されました。以前は小学校に現在は青年の家に接続した神社の境内にあり、環境条件も非常に恵まれています。



元気に水遊びをする園児たち

創立当初は三輪、下川、御殿地区からの通園児もあり、卒園児も千九十三名を送り出してきています。現在では若人の流出と出生児減のため九十名定員も次第に欠け、四十八年度は七十六名の在園児ですが、七十六名の内訳は、年長(通称白組五歳児)三十名、年中(通称青組四歳児)二十三名、年少(通称三歳児十六名、桃組二歳児七名)で若い情熱を保育一途に志す四人の保母が、骨身惜まず園児を見守っております。ここで気分

くことは年少小児の増えていることと、これは働く母親が増えたことばかりでなく、保育園に対する理解と信頼度の表われと思われ、また、遠く御園、足込地区からも、以前は就学児の約半数、それも一年保育であったものが、いまではほとんどが二年保育を希望し通園しています。

一口に御園、足込といってもバス停から三、以上の徒歩区間を毎日送迎して下さるお母さん

には頭が下がる思いです。新年度の四月にはすべての点で自分から三歳児、二歳児も、六月ごろには幼い年の仲間意識が育ち、まず「順

番」ということばの意味がわかり、感謝のことば「ありがとう」というエチケットを身に付

ちあふれております。

九月の中旬から十月中旬にかけて、毎年計画している道路愛護奉仕作業を各區にお願ひして実施したところ、みなさんのご協力を得て町内の道はすっきりきれいになりました。



汗の奉仕作業にご苦労さま

れ、国・県道をはじめ町道・林道に至るまで、常にその改良整備には力が注がれています。町民のみなさんにも、町の動脈である道路に対し日ごろから愛護の気持ちでかわいがっていただくようお願いいたします。

## 町の動脈すっきりきれいに

### 道路愛護奉仕

#### みなさんのご協力に感謝

正しい照明でもっともたいせつなのは明るさです。本を読むとき、勉強するとき机の上は三百〜五百ルスの明るさが必要で、白熱電球なら六十ワットが、蛍光灯なら十五〜二十ワットが適当です。

(一)、まぶしくないこと  
明るすぎて目にまぶしさを与えてはいけません。照明が直接目に入らないように笠(シェード)を調整しましょう。また、スタンドは机の左側前方に置くようにします。

(二)、明るさにムラがないこと  
明るさにムラのないことがたいせつです。机の上だけが明るくてまわりが暗いと目が疲れます。必ず室内灯もいっしょにつけてください。

(中部電力一口メモ)

## 川根さん善意でご奉仕

### 「百寿荘」の前に砂利を敷く



川根 ひとし 陳さん

ことしの三月に完成した下田老人憩の家「百寿荘」は、地域老人クラブの例会や婦人会、隣組の会合などに利用されています。

ちが不便をしていたのでは、約トラック二台分の砂利を敷きつめられ、憩の家付近は見違えるほど美しくなりました。この善意の持ち主は、下川のコンクリート会社社長の川根陳(ひとし)さんで、おかげで道路はすっきりきれいになりました。

## 読書の秋!

たいせつな目は正しい照明で

「灯火親むの候」。読書や勉強に絶好の季節になりました。よい照明は目の疲労を防ぎ作業の能率をあげるためにたいへん重要です。たいせつな目のために次の点に留意してください。

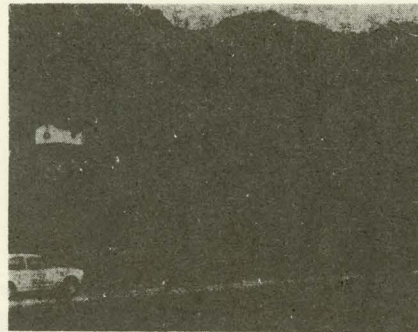
(一)、じゅうぶんな明るさがあること

# 新たな飛躍の足がかりへ

## ☆ 関西茶品評会で2等に入賞 ☆

### 主産農家の意欲たかまる

関西茶品評会に入賞(2等)した伊藤武氏の茶園(下田)



された関西茶品評会で、当組合出品茶が堂々二等賞に入賞し関係者を喜ばせています。関西茶品評会は、愛知以西の府県が参加して例年開催されるもので、主な出品県は、愛知の他に

三重、岐阜、滋賀、奈良、京都、福岡、佐賀、宮崎、鹿児島、高知などで、出品総数七百二十一点、うち照葉部門には愛知県出品の五十五点を含めて五百三十三点が出品されました。

この中で当町出品茶は四十七位となりみごと二等賞となったものです。四十七位というランクは愛知県出品のうちでは最上位にあたり、吉良町出品のものが五十七位で二等賞と統一しています。当町出品茶の原産地は下田の伊藤武氏の茶園ですが、肥培管理、病害虫防除などに丹

精のあとがうかがえるりっぱなものであります。同氏もより一般的にも年々栽培技術は向上し、高水準の圃場が各所で見受けられるようになりまして、今回の入賞がさらに大きな自信となったものと思えます。自然風土が茶の栽培に適し、他の地域で生産されるものよりも優れた香気を持し銘茶産地として発展の可能性ありと判断される当地域であるだけに、この快挙は今後の飛躍の足がかりを築いたものとして高く評価されましよう。

日常茶飯事のことば通り、きわめて伝統的な食品として位置する茶であり、十年間出入れなどがない郵便貯金は無効になることを持ち主へ通知しています。そのため郵便局に連絡が入り、法律により国庫へ入ってしまふ貯金が四十七年度一年間に十億四千万あります。たとえ通帳の残高がわずかでも、前に多額の預入れや払いもどしをして、利子が利子を生んで思いがけない額になっていることが、このようなことがないようにお客様へ起居のときは住所変更の手續をおすすめています。この機会に忘れられた貯金通帳はないかも一度お調べください。

また、郵便番号制発足満五年を迎えました。今では国民生活に密着して郵便番号の記載率も約九十五割に上っています。昭和二十三年一月十六日から昭和三十三年四月一日まで生まれた方で、性別、職業、学歴は問いません。

十一月五日(月) 応募方法 出場を希望する方は、課題のうちから一つを選び、四百字詰原稿用紙三枚程度に意見をまとめて、もよりのNHK放送局青年の主張係へ送ってください。なお、詳細はもよりのNHK放送局に問い合せてください。

## 狩猟シーズン迎える

### 違反・事故防止に万全を

ことしも十一月一日から狩猟シーズンに入りますが、最近ではガンブームを反映して猟銃などによる人身事故があとをたちません。このほど滋賀県において開催

また、一般の人にも十一月一日からは狩猟者が野や山など猟場を求めて動きまわりますので、注意するとともに、狩猟の違反者を発見したときは、警察官、鳥獣保護員などに連絡して違反防止に協力し、お互いに二月十五日までの狩猟期間を無事に過ごしたいものです。

また、一般の人にも十一月一日からは狩猟者が野や山など猟場を求めて動きまわりますので、注意するとともに、狩猟の違反者を発見したときは、警察官、鳥獣保護員などに連絡して違反防止に協力し、お互いに二月十五日までの狩猟期間を無事に過ごしたいものです。

また、一般の人にも十一月一日からは狩猟者が野や山など猟場を求めて動きまわりますので、注意するとともに、狩猟の違反者を発見したときは、警察官、鳥獣保護員などに連絡して違反防止に協力し、お互いに二月十五日までの狩猟期間を無事に過ごしたいものです。

また、一般の人にも十一月一日からは狩猟者が野や山など猟場を求めて動きまわりますので、注意するとともに、狩猟の違反者を発見したときは、警察官、鳥獣保護員などに連絡して違反防止に協力し、お互いに二月十五日までの狩猟期間を無事に過ごしたいものです。

また、一般の人にも十一月一日からは狩猟者が野や山など猟場を求めて動きまわりますので、注意するとともに、狩猟の違反者を発見したときは、警察官、鳥獣保護員などに連絡して違反防止に協力し、お互いに二月十五日までの狩猟期間を無事に過ごしたいものです。

また、一般の人にも十一月一日からは狩猟者が野や山など猟場を求めて動きまわりますので、注意するとともに、狩猟の違反者を発見したときは、警察官、鳥獣保護員などに連絡して違反防止に協力し、お互いに二月十五日までの狩猟期間を無事に過ごしたいものです。

また、一般の人にも十一月一日からは狩猟者が野や山など猟場を求めて動きまわりますので、注意するとともに、狩猟の違反者を発見したときは、警察官、鳥獣保護員などに連絡して違反防止に協力し、お互いに二月十五日までの狩猟期間を無事に過ごしたいものです。

# 広報通信欄



また、一般の人にも十一月一日からは狩猟者が野や山など猟場を求めて動きまわりますので、注意するとともに、狩猟の違反者を発見したときは、警察官、鳥獣保護員などに連絡して違反防止に協力し、お互いに二月十五日までの狩猟期間を無事に過ごしたいものです。

また、一般の人にも十一月一日からは狩猟者が野や山など猟場を求めて動きまわりますので、注意するとともに、狩猟の違反者を発見したときは、警察官、鳥獣保護員などに連絡して違反防止に協力し、お互いに二月十五日までの狩猟期間を無事に過ごしたいものです。

また、一般の人にも十一月一日からは狩猟者が野や山など猟場を求めて動きまわりますので、注意するとともに、狩猟の違反者を発見したときは、警察官、鳥獣保護員などに連絡して違反防止に協力し、お互いに二月十五日までの狩猟期間を無事に過ごしたいものです。

また、一般の人にも十一月一日からは狩猟者が野や山など猟場を求めて動きまわりますので、注意するとともに、狩猟の違反者を発見したときは、警察官、鳥獣保護員などに連絡して違反防止に協力し、お互いに二月十五日までの狩猟期間を無事に過ごしたいものです。

## りっぱな主張を期待

### 青年の主張 あなたも応募を

NHKでは、広く全国各地の青年に意見発表の場を提供し、現代の青年が何を志し何を考え、現代の若き世代の清新な建設的な意見を交換するために、毎年NHK青年の主張(全国コンクール)を開催していますが、こ

としも次の募集要項により開催することになりました。保では、多数の青年の応募とりっぱな主張が寄せられることを期待しています。

募集要項 (1) 参加資格 出場しようとする都道府県に

居住し、昭和二十三年一月十六日から昭和三十三年四月一日までに生まれた方で、性別、職業、学歴は問いません。

課題 A わたしの尊敬する人 B わたしの実践から C わたしの選んだ道 D これからの社会と青年の役割

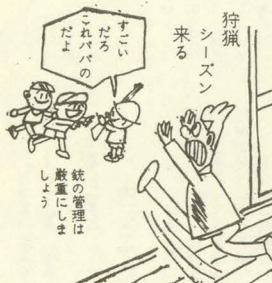
原稿締切



川合のさいの神 高さ60cm 幅32cm

## 戸籍の窓口

よるこび(出生) 出生児 保護者 住所 中野 貴弘 弘一 中設楽 後藤 勤治 正夫 下田 桜井 章裕 齊 金子 真紀 玲治 振草 伊藤 晴美 富治 本郷 和田 てるみ 喜夫 三輪 大矢 公明 進 本田 陽子 憲明 西園目 田中 真理 基雄 足込 清水 靖 晃 御園 かなし(死亡)



狩猟 シーズン 狩猟の管理は 慎重にしましょう

また、一般の人にも十一月一日からは狩猟者が野や山など猟場を求めて動きまわりますので、注意するとともに、狩猟の違反者を発見したときは、警察官、鳥獣保護員などに連絡して違反防止に協力し、お互いに二月十五日までの狩猟期間を無事に過ごしたいものです。

また、一般の人にも十一月一日からは狩猟者が野や山など猟場を求めて動きまわりますので、注意するとともに、狩猟の違反者を発見したときは、警察官、鳥獣保護員などに連絡して違反防止に協力し、お互いに二月十五日までの狩猟期間を無事に過ごしたいものです。

また、一般の人にも十一月一日からは狩猟者が野や山など猟場を求めて動きまわりますので、注意するとともに、狩猟の違反者を発見したときは、警察官、鳥獣保護員などに連絡して違反防止に協力し、お互いに二月十五日までの狩猟期間を無事に過ごしたいものです。

また、一般の人にも十一月一日からは狩猟者が野や山など猟場を求めて動きまわりますので、注意するとともに、狩猟の違反者を発見したときは、警察官、鳥獣保護員などに連絡して違反防止に協力し、お互いに二月十五日までの狩猟期間を無事に過ごしたいものです。

また、一般の人にも十一月一日からは狩猟者が野や山など猟場を求めて動きまわりますので、注意するとともに、狩猟の違反者を発見したときは、警察官、鳥獣保護員などに連絡して違反防止に協力し、お互いに二月十五日までの狩猟期間を無事に過ごしたいものです。