



とうえい



パパさん ママさん

しっかり!

御園習字の会

月に一度の練習会でうでをみがく親たち (御園小にて)

中には二十年ぶりの親も

楽しく過ごす夜のひととき

「わたし筆なんか持ったの二十年ぶりなの」、「手がふるえて書けません」、「こどもの方がよっぽどじょうずです」と、嘆いたり笑ったり……

つい先日、御園の習字の会を尋ねてみました。この会は小学校の先生はもちろん一般の人も加わって二十数名で楽しそうに進められております。校長先生の指導で熱心に筆を運ぶおとうさん、おかあさんの姿に何かえも知れぬ温かいものを感じました。

だれでもが時には何かやってみたいと思いつつ一人ではなかなか手がかず、また、長続きのしないものですが、こうしてみんなの心がそろった時こそ予想外な成果が上がり、すばらしいなど今さらのように思われました。心に何かを求めたい大人、親たちがせめて月に一回でもと夜のひとときを小学校に集まり、手本に向い筆を運

ぶ姿はさながら童心そのもので美しいものにも思われました。この会はまだ始めて三ヶ月、七月からは月に二回の練習会を行います。そして、まだ入会を希望しているかたもいるとのこと。それに、幸い御園小学校では一年生から習字をとりあげており、親も子も同じめあてでともに学び、同じ話題がもちこまれた家庭のなごやかなふんい気がまぶたに浮んでくるのでした。こうして、夜霧の深く立ちこめた坂を、何か満ちたりた気持ちで帰りの途についたのです。

8月号

人口と世帯

7月1日現在

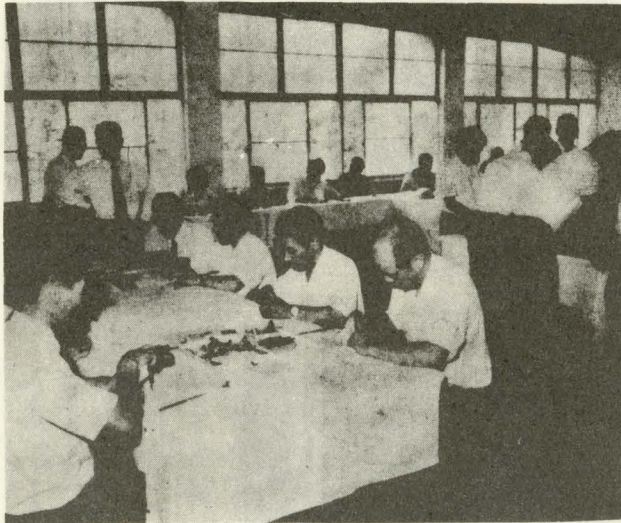
()内は前年比

人 口 7,125人(- 1)

男 3,376人(- 1)

女 3,749人(0)

世帯数 1,853戸(+ 2)



職員の手により国政参加への票がまとめられる

81票の投票率はまずまず

◎東栄町の結果◎

第十回の参議院議員の通常選挙は、七月七日の投票日をピークに二十四日間にわたった選挙戦の幕を閉じました。この選挙はこれまでの投票率からみて他の選挙とくらべて有権者の関心の薄さが心配されましたが、悪天候にもかかわらず東栄町では投票率八十一票とこの選挙にしてはまずまずの成績をおさめることができました。

別名「たなばた選挙」ともいわれ、ねらって予想された七名の顔ぶれれた参議院議員通常選挙は、七月七日の投票日まで全国すみずみまで展開されました。

まず、地方区である愛知全県一区では公示と同時に三つのいすを

料もなく盛り上がりがない選挙であつたといえます。こうした場合、投票所への有権者の出足が心配されていたのですが、悪天候にもかかわらずまずまずといったところ。結局、当町の投票率は八十一票と前回の同選

★地方区開票結果 (得票順)

一、六八五	藤川 一秋	自民
九四六	森下 昭司	社会
五五九	しぶや 邦彦	公明
四五四	三治 重信	民社
二二四	浅井 よしお	共産
二七	すりたて 寿隆	無効

東栄町の参院選(全国区)開票結果 (40票以上得票者)

候補者名	党派別	得票数	候補者別	党派別	得票数
宮田 輝	自民	329	江藤 智	自民	74
長田 裕二	"	298	森下 泰	"	71
太田 あつお	公明	274	神田 博	"	60
小林 国司	自民	242	高橋 こうじ	無	49
あんのう	社会	210	市川 房枝	"	48
安永 英雄	"	158	まおか 文太郎	自民	46
さかの重信	自民	154	加藤 シズエ	社会	45
あくね 登	社会	150	田中 一	"	45
鳩山 威一郎	自民	134	斉藤 栄三郎	自民	44
近藤 忠孝	共産	118	青島 幸男	無	44
山田 昭子	自民	114	からたに 道一	民社	42
源田 実	"	84	井上 計	"	40
糸山 英太郎	"	74	向井 長年	"	40

児童、元気に運動!

ソフトなど四種目に挑戦

絶好の体育日よりに恵まれた六月二十六日、町内各小学校の児童を集めて、球技大会(東部地区体育指導会)が行なわれ、ちびっ子たちは元気にのびのびと運動をしました。

これは、体育の教材として指定されている、ソフトボール、テニ

ス、ポートボール、卓球の四種目で各学校対抗戦で行なわれたので、この日は、各学校とも約二カ月の練習期間でみっちり技能を学んでおり、その成果をじゅうぶんに発揮され、児童たちのきびきびした態度に感心させられました。

また、最後まで試合を捨てようとならない心構えが見うけられ、小学生とはいえないかなかの好プレーが続き、ついつい観戦してきた人たちも力が入っていました。

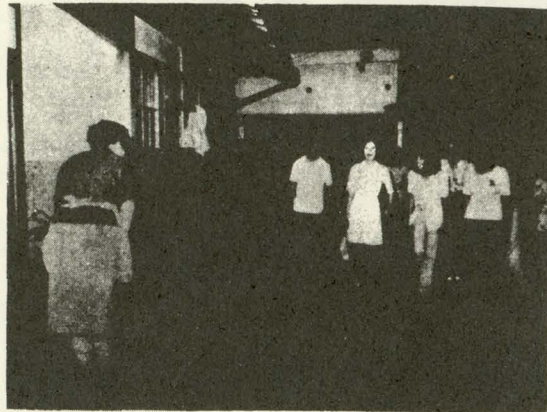
とにかく、この指導会の中から体力づくりと他の学校児童との交流もできました。これからも学校生活においても何かと役立つことでしょうし、団体行動の重要性も少しずつでもわかってきてくれるものと思えます。

体育指導会を通じ、一つのこと熱中するという気はくが見られたことは、たいへん意義のあつた一日でした。

★民宿村にきずか★

(川角)農家8軒が店開き 素朴な人情にも好評を得る

静かなたたずまいの中に、町民の暖かい心に接し山村の生活環境にとけこみ、自然破壊の地から自然保護の地へと足をはこんでいるお客さんが、素朴な人情をもったわが町の平和な部落をおとずれています。これは「民宿村」といって、昨年の七月に川角地区に開村されたのですが、ことしもその時期に入っており、忙しさの中に何か底知れぬ意気込みと親しみが湧いています。六月十七日に店開きを終え、約三カ月間の「民宿村」生活が続いている川角地区一帯。この一角にこしも活気が満ちた笑い声と人の動きが見られていま



熊谷さん宅を訪れた豊橋からのお客さん(川角)

す。「さわやかな緑の山里にお出かけください」のキャッチフレーズも何かすっきりいたった感じが

あり、開村した農家八軒は「一日二日の山里での生活に少しでも満足していただこう」と、これを励みとしてがんばっています。ことしのお客さんは、岡崎市・豊田市・刈谷市など西三河方面からの家族づれがほとんどです。民宿での生活を両家族同志が世間話しに花を咲かせ、また町内の自然道を散歩する姿も見うけられ、のどかな光景がどことなくにじみでているのです。

恵まれた緑の自然や伝統ある行事を生かすことを最大の目的とした「民宿村」の開村も、昨年度以上に好評であるという大成果を上げているということは、今後の「民宿村」の開村にも希望のもとで、

栗代小三年
後藤 克史

兄(学) けん(童) 作(品) 弟(品)

ぼくはいつも弟とけんかをする。弟にけられたりたかかれたりすると、ぼくはかっとなつてけつたりたたりします。時には弟にクレヨンをぶつけられたりかみつかれたりすることもあります。

けんかがだんだんひどくなると、なげとばされたり、せなかをおもいつきりけられたりすることもありません。たまにぼくがなされたりますこともありますが、さいごには弟がないてしまします。そのうちなかよくなつて、いっしょに本を読んだり、アイスクリームを買いにいったりします。それでちがうアイスクリームを買っ

て、「メロンのアイスがほしい」とか、「パインのジュースがほしい」とかで、またけんかになります。ふつうなら五分ぐらいで終わりますが、ときどき二十分ぐらいやるときもあります。でも二、三回けんかをつづけるとくたびれたいやになり、なかよくいっしょにテレビを見たり、レコードを聞いたりします。そんな時の弟はともかわいいです。ぼくと弟はなががわるいのかそれともなががよいのかな、ぼくにもわかりません。



コペルニクス 特別展開催

御園天文学セ

一四七三年二月十九日にポランドの国のトルニで生まれたニコラス・コペルニクスが、はじめて「天体の回転について」と題する著書の中で、太陽が中心であつて地球はそのまわりを回っているという話(地動説)を説き、これが近代宇宙観のはじまりともいえるものです。

そこで、御園天文学センターでは、昨年コペルニクス誕生五百年を記念して、ポーランドより日本に贈られてきたコペルニクスの特別展を開催します。

◎ 場 所 御園天文学センター
◎ 期 日 七月二十日～八月三十日(入場無料)



訪問を記念して植樹される仲谷教育長

県教育長、御園を訪れる 天文施設の充実に感心！

去る六月二十日、第十七回の愛知県へき地教育研究協議会が設楽町の奥三河総合センターで開かれましたが、この席上、県の仲谷教育長が激励のことばを述べられ、四十九年度の活動方針を決め、「ゆとりある教育を推進するた」に教職員の待遇

「自然をうまく生かすこころなりつばな施設ができたことはいへんすばらしい。この施設が広く県内の青少年たちの学習、社会教育の場として活用されるよう協力しよう」と約束されました。また、来町の記念として、「はなの木」を天文科学センターの周囲に植樹され、励ましのことを残し同センター

汗をかいたらよくふきとりましよう。汗のじんだ下着はなるべく早く着替えなければいけません。汗のしみた下着をそのまま着ているとその汗に体温を吸いとられ、カゼをひくことがあります。なりしてください。

豆辞典

を離れました。

す。まさかこの暑さにかぜなどと思われませんが、案外あと始末をおこたってひくかたが多いのです。お子さんは昼間の遊び疲れてよく寝入っているようですが、ときどき見てやらないとクビすじあたり

水質検査結果まとまる

町内大千瀬川支流3地点

いずれも基準に合格

水はわたしたちの日常生活にきつてはきれいなものであり、公衆衛生の向上、生活環境の改善、産業振興などに重要な役割を果し、一日たりとも欠くことのできないほどになっています。そこで、このほど過去三年間において、天竜川水系大千瀬川支流水質を保健所に依頼し検査した結果、鴨川・鴨山川の合流点、鴨山川・大千瀬川の合流点、大千瀬川・御殿川の合流点の三カ所とも検査項目いずれも水質基準に適合するの結果が得られました。なお、水質検査地点の明細は別表のとおりです。(別表に使用されている公害用語を説明いたします。)

◎ PPM 容量比または容積比を表わす単

位で、百分の一を一 PPMといえます。すなわち空気一立方センチ中に亜硫酸ガス一 cc を含んでいるとき亜硫酸ガス濃度は一 PPM となります。 ◎ PH (ペーハー、水素イオン濃度) 酸アルカリの度合を示す数で PH 七を中性として七以上が酸性七以下がアルカリ性を示します。PH 六・八の間にあるのが望ましい。改善を図ろうの宣言を決議しました。その会議終了後、仲谷教育長はわが町「御園天文科学センター」を訪れ、同センターの金子功所長の案内によりプラネタリウム、三十倍反射望遠鏡を備えた天体観測ドームなどを視察されました。ここで、同教育長は

一級河川天竜水系大千瀬川支流水質検査結果

水質検査年月日	昭和47年9月25日		昭和48年8月16日		昭和48年10月20日		備考
	天候晴		天候晴		天候晴		
検査項目(省令で定める水質基準)	鴨山川、鴨川合流点	鴨山川、大千瀬川合流点	鴨山川、大千瀬川合流点	鴨山川、御殿川合流点	鴨山川、御殿川合流点	鴨山川、御殿川合流点	
水温	17.5度	18.0度	18.0度	28.0度	19.5度	26.0度	
アンモニア性N	16.0度	16.0度	16.0度	22.0度	16.5度	23.0度	
亜硝酸性N	(-)	(-)	(-)	(-)	(-)	(-)	水質基準に適合する
硝酸性N	(-)	(-)	(-)	(-)	(-)	(-)	
過マンガンカリウム	10PPM以下であること	0.0PPM	0.1PPM	0.0PPM	0.0PPM	0.0PPM	
塩素イオン	200PPM以下であること	3.5P	3.2	3.5	13.8	7.8	
遊離亜硫酸イオン	10PPM以下であること	2.2P	1.3	1.6	6.6	0.9	
一般細菌	1mlの水で形成数が100以下	(-)	(-)	(-)	(+)	(-)	減菌すれば飲料水に適合する
大腸菌	検出されないこと	(-)	(-)	(-)	(+)	(+)	
シアノバクテリア	(-)	(-)	(-)	(-)	(-)	(-)	水質基準に適合する
水銀	(-)	(-)	(-)	(-)	(-)	(-)	
有機リン	(-)	(-)	(-)	(-)	(-)	(-)	
銅	1.0PPM以下であること	0.02PPM	0.02PPM	0.02PPM	0.02PPM	0.02PPM	
鉄	0.3	0.18	0.10	0.06	0.01	0.05	
マンガン	0.8	0.10	0.01	0.10	0.10	0.10	
鉛	0.1	0.01	0.01	0.01	0.01	0.01	
亜鉛	1.0	0.05	0.05	0.05	0.05	0.05	
六価クロム	0.05	0.003	0.003	0.003	0.003	0.003	
ニッケル	0.05	0.01	0.01	0.01	0.01	0.01	
銅	0.3	0.05	0.05	0.05	0.05	0.05	
マンガン	0.05	0.005	0.005	0.005	0.005	0.005	
硬度	300	28.0	25.5	30.0	25.5	39.5	
陰イオン活性剤	0.5	0.04	0.04	0.04	0.04	0.04	
水素イオン濃度	PHが5.8以上8.6以下であること	PH 7.4	PH 7.6	PH 7.4	PH 7.6	PH 7.4	
臭気	異常でないこと	(-)	(-)	(-)	(-)	(-)	
味	(-)	(-)	(-)	(-)	(-)	(-)	
色濁度	5度以下であること	5度以下	5度以下	7度以下	5度以下	5度以下	
残留塩素	2度	2度	2度	2度	2度	2度	
残留有機物	0.1PPM以下であること	(-)	(-)	(-)	(-)	(-)	
残留無機物	500PPM以下であること	88.0PPM	88.0PPM	61.0PPM	88.0PPM	73.0PPM	

九州と三河を結ぶかけ橋

☆何10年も続く感謝の心☆

☆☆中央小に豊福文庫☆☆

何十年にもおよぶ九州の豊福さんと東栄町立中央小学校を結ぶ恩愛のきずなが産んだ豊福文庫

宮崎県えびの市飯野町に住む豊福親常さん(八十一歳)ひでさん(八十歳)老夫婦が、昭和十八年頃当時鹿児島第七高等学校に学んだ本郷三ツ瀬の原田耕作さんと同級生だった豊福さんの次男との間にかわされた友情の学資援助の行為に感激されて、常に謝恩の心を忘れず、耕作さんが結婚されるこ

とを聞いた昭和三十六年から毎月百円を耕作さんの出身小学校中央小に原田耕作氏謝恩寄付金として送りつけられ、さらに本年五月には年老いて今後いつまで続けられ



常に謝恩の心を忘れず温かい援助をいただいた豊福さん夫妻(上) 両夫妻に贈られた感謝状(下)

を訪れた中央小青木校長先生の報告によりますと、両夫妻とも健康にいたいへんよろこばれ、感謝状を先祖の前で奉読され、人生に教育と恩に報いる心がいたいたい

るかわからないと、十萬円の定期預金証書が送られてきました。中央小学校では、送金額が二萬円に達したとき講堂にみことな油絵を購入掲示し、この恩愛のつな

つであるかを説かれ、さらに育英資金にと尊い金員を盆にのせて差し出されたといひます。何十年も持続されたこの恩愛の深さは九州の人と三河の人を同じ

能があらわれるようになり、二月十一日には、その後の基金により中央小に豊福文庫が設立されたのです。これを聞いた豊福さんから、また十萬円もの大金が送られてきました。

なお、豊福さんの送金は生ある限り続けられると申し出られており、この七月末、お札や感謝の書状をたづさえて、九州に豊福さん

小沢さん教育向上を願って!

あめの魚 約千匹 町内小学校に配布

このほど池の施設が整っている町内の小学校にあめの魚の約千匹が贈られました。

これは、下田の金紫に住む小沢一夫さんからの児童の教育向上を願っての暖かいまなざしによるもので、教材用としていっしょうけんめい勉強してもらおうということがねらいとされていますが、あめの魚の飼育はたいへんむずか

しいのですが、子どもたちは毎日かかさずエサをやったり池をきれいにしたりして、その時を楽しみに待っているとのこと。

先生がたも「教機用としてたいへん良いものをいただいた」と、小沢さんに感謝しています。

現在、子どもたちは小沢さんの好意に応えようと熱心にあめの魚のおとりくんでいます。

ふるさと歌壇

七月詠草歌 第一四八回

宮下茂選

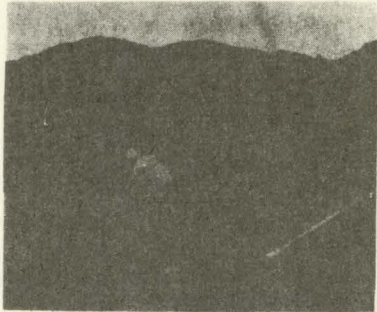
すげがさの並ぶ茶畑の昼さがりにここと新稼お茶さげてくる
竹内ら
水蓮の花真白く咲きてみて初夏の池の面さ波ゆるる
大野むつみ
せせらぎの音の聞ゆる草むらに三つ葉求めてひと日過しぬ
鈴川三重
花ごよみめくれば五月桐の花咲きたり長く病む師を思ふ
梅田トシ
火入する新茶さらさら乾きゆきて炮囲炉のあたり香ただよふ
岩倉源三郎
はてしなく開ける海に声あげて輝く磯の砂踏む子供等
原田れい
裾模様着けし晴の日ま盛りの牡丹を入れて写真を撮す
石原咲子
師は強く病みぬかれたり快方の喜びのせて便り来たり
伊藤静





へ8月の花
ひまわり

ちよつと 拝見



伯仲した試合を展開(中学校東部大会から)

東部地区中学校体育大会が、六月二十九日(土)に町内六会場にわかれて実施されました。これは毎年定期的に開かれるもので、この日の参加校は町内三つの中学校と富山村から富山中が加わりあわせて四校。野球・庭球など六つの競技種目(男女別団体・個人別)にわけると十六種目)にわけて熱戦を展開しました。その結果、東栄中が剣道・卓球・排球など他校を圧して十種目に優勝

東中が十種目に優勝 東部大会 体育向上と実力を発揮

東部地区中学校体育大会優勝チーム

種目	男子	女子
野球	三輪中	—
庭球(個人)	振草中 (佐々木・青山)	振草中 (伊藤鷹氏)
卓球(団体)	東栄中	振草中
卓球(個人)	東栄中 (原田伸幸)	東栄中 (佐々木とし子)
剣道(団体)	(A) 東栄中 (B) 東栄中 (3年)伊藤洋(東) (2年)森谷三大(東) (1年)羽田力男(東)	—
剣道(個人)	—	—
弓道(団体)	三輪中	—
弓道(個人)	東栄中 (伊藤良男)	—
排球	—	(A) 東栄中 A (B) 東栄中 B

転換申込み面積はあわせて二、二

申込み面積22ヘクタール

特別転作(山林茶)75セント占める

国の総合農政の一環として昨年度に引き続き推進されている稲作転換面積は、東栄町でも農家のみなさんのご協力と転換申込みを受けました。その結果が別紙のとおりまとまりました。これによると、稲作

稲作転換申込面積地区別一覧表

地区名	希望農家数	稲作転換申込面積	内訳		
			特別転作	普通転作	その他
御殿郷	40	510a	394a	88a	28a
本川	13	99	54	42	3
園	36	296	190	99	7
三輪	58	722	585	87	50
振草	19	145	115	30	-
計	47	438	335	103	-
計	213	2,210	1,673	449	88

一〇アで、町の目標面積一、八五

勝するといったみごとな成績をおさめました。

東栄町の目標 調整面積1850a

〇アを二十割上回りしました。その内訳は、特別転作が一、六七三アと全体の七十五割を占めています。なお、本年度からは休耕地は補助金が交付されなくなりました。ところで、休耕地の管理ですが休耕地したからといってそのまましておくとは、(いもち、菌核など)や害虫の発生源および生息地になるなど周辺の稲作などに悪い影響をもたらすことにもなります。休耕地の管理(特に除草)はおこたりにくじ

個人事業税の納期限は8月31日まで(第1期分)

戸籍の窓口

へ六月受付分

おめでた
出生児
おめでとう
(出生)

保護者
住所

原田 賢一
住所

亀山 晃
住所

中田 佳代
住所

かなしみ
(死亡)

氏名年齢
(世帯主)

諏訪 たか 51
村雲ふゆのう 68
金田さのゑ 72
後藤 登 39
忠 定 39
義 三 39

景 士
景 三
景 三

川 住所
住所
住所

邦 広
邦 雄
邦 雄

本 市
本 市
本 市

郷 場
郷 場
郷 場

下粟代
尾月
尾月