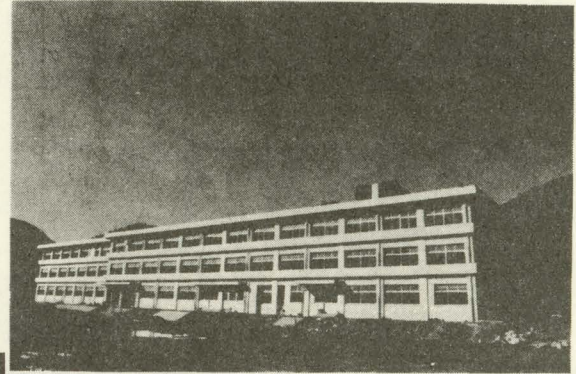




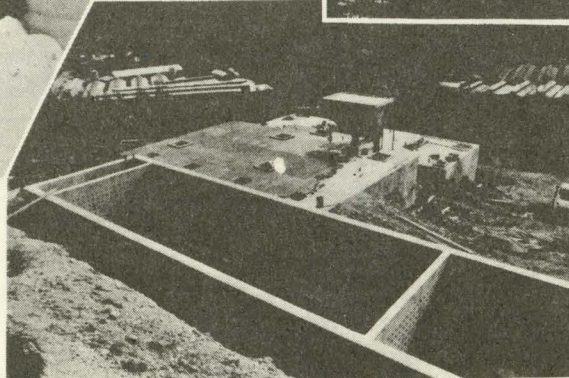
とうえい

教育に辺地なし
(写真は新設東栄中学校)



いつまでもいつまでも
長生きを!

(写真は東栄病院で行なわれた
老人検診から)



着々と進む
中央簡易水道建設

(写真は中設楽松久保浄水場)

4月号

人口と世帯

3月1日現在

()内は前年比

人口 7,085人(-169)

男 3,362人(-69)

女 3,723人(-100)

世帯数 1,854戸(+10)

施政方針

- 昭和五十年度の予算が決まりましたが、特に主眼点とするところおよび配慮した諸点をあげてみますと、
- (1) 東栄中学校建設が順調に進捗し四月から開設しますので、これに伴う諸般の施策と技術室建設が盛られる。
 - (2) 中央簡易水道建設第三年次工事を引き続き前年度程度実施する。
 - (3) 公営住宅建設は延期しましたが、三輪にコミュニティセンター、振草に生活改善センターを建設する。
 - (4) 教育、文化活動を結実するため機構を改革し、既設施設を生かし中学跡地を利用し自然対話学習の趣旨を具体化する方針が積極的にとりあげられる。
 - (5) 福祉、厚生面での施策に大きな予算を投入した。
 - (6) 税外負担の軽減を引き続き配慮し、主として土木事業関係、教育関係に配意する。
 - (7) 生産基盤整備事業として、第二次農業構造改善事業、団体営農道整備、林道整備を引続き実施する。
- 昭和五十年は第二次実施計画を了し、第三次実施計画を策定する年次にもなっており、福祉、教育、産業振興など日常生活に直接関連ある施策を推進いたします。

総額 948,300,000円

五十年年度予算が確定

教育・福祉・生活環境の

三本柱を主体に編成

三月三日に開催された議会定例会において昭和五十年度の予算が提出され、十日間の会期中に各常任委員会の慎重な審議を重ねた結果、同月十二日、本会議でいずれも原案どおり可決されました。このうち一般会計予算額は九億四千八百三十万円、前年度当初予算額より四・四割増となっています。そこで、本年度予算の概要を説明します。

歳入

歳入の主なもの、町税一億円(十・五割)、地方交付税三億四千五百万円(三十六・四割)、国庫支出金一億三千六百一十七万円(十三・九割)、県

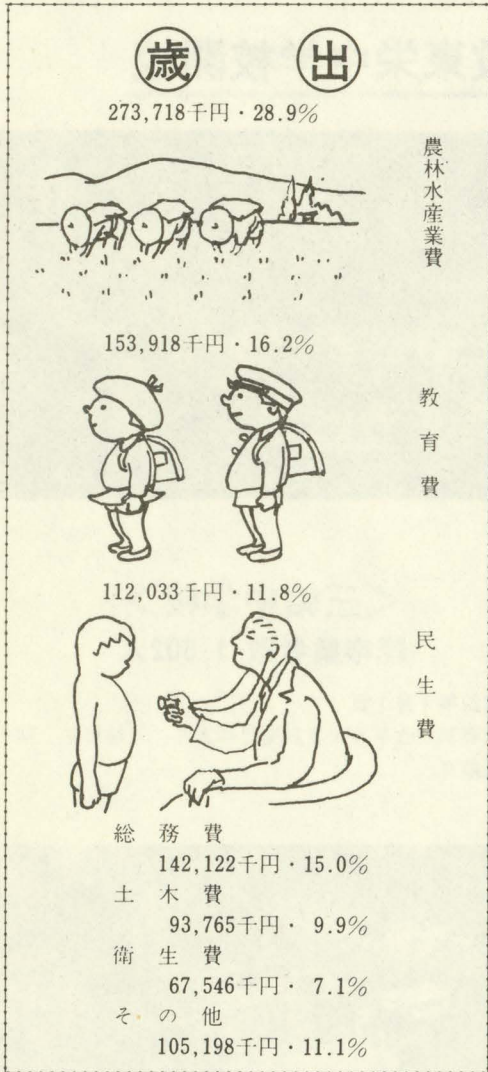
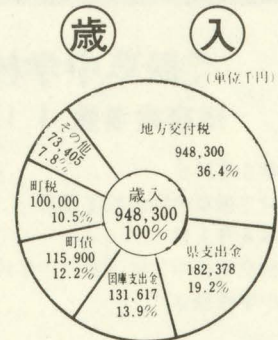
地方交付税については、最終見込を四億四千二百万円程度を見込みましたが、本年度の実績をやや下回った額を計上しました。

歳出については、継続事業、新規事業の主なものについては、それぞれ、継続事業として、農林水産費の第二次農業構造改善事業(六千万円)と団体営農道整備事業の三ッ瀬線(三千三百万円)、花丸

歳出

線(四千五百六十万円)、向平線(二千六百五十万円)、河内線(一千二百八十万円)の四路線があります。また、教育費の統合中学校の技術室建設(四千二百万円)などが計上されています。

一方新規事業としては、総務費におけるコミュニティセンター建設(一千八百万円)と土木費の道路改良事業の本郷足込線(七百五十万円)が主なものがあります。行政費の内訳は、經常的経費五億二千三十万円、投資的経費四億二千七百円で、その対比は、54割対46割となっています。



主なものがあります。行政費の内訳は、經常的経費五億二千三十万円、投資的経費四億二千七百円で、その対比は、54割対46割となっています。

お知らせ

母親教室および妊婦検診開催

妊婦検診と同時に母親教室を開催しています。今月のテーマは、「赤ちゃんの保育」です。初産婦のかたはできるだけ受講されるようおすすめします。

◎日時 四月十七日(木)

午後一時～二時 母親教室
午後二時～三時半 妊婦検診

◎場所 産業会館保健室(二階)

◎費用 無料

◎担当 東栄病院産婦人科瀬口医師、助産婦、保健婦

◎持参するもの 母子手帳

不用犬収集日程

◎日時 四月八日(火)
十一時四十分～十二時まで
◎場所 東栄町役場前

輝かしい校歴を残して

東栄中、三輪中、振草中廃校

統合

新設東栄中学校開校

〈東栄中学校〉

総卒業生数 4,599人

昭和22年 4月 1日

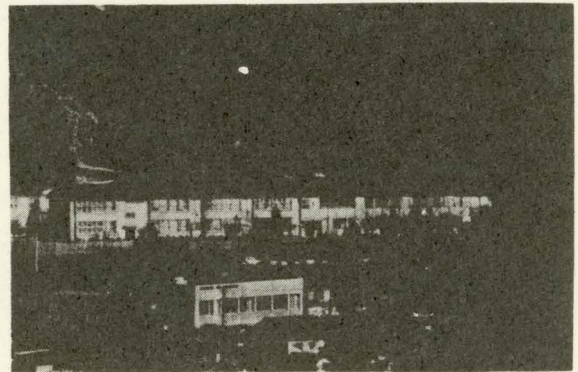
学校教育法の改正6・3制の新学制の実施に伴い、愛知県北設楽郡本郷町外三ヶ町村組合立東部中学校が創立され、同時に御園小学校に分校が併置される。

昭和37年 5月 1日

校名が東部中学校から東栄中学校と改められる。

昭和46年 3月

東栄中学校御園分校廃校。本校に統合。

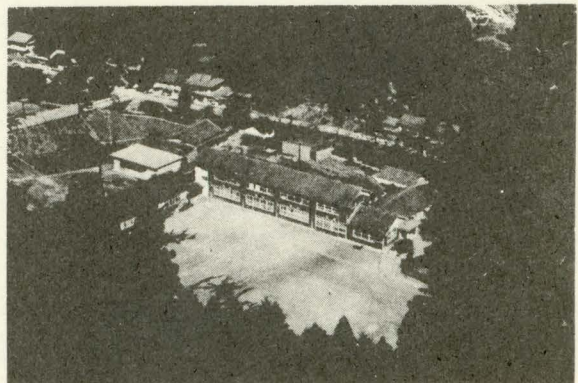


〈三輪中学校〉

総卒業生数 1,302人

昭和22年 4月 1日

教育制度改革6・3制発足により、三輪村立三輪中学校創立。



〈振草中学校〉

総卒業生数 1,175人

昭和26年 3月 31日

振草村立振草中学校設置認可。

昭和26年 4月 1日

振草村立粟代中学校・古戸中学校廃止され、振草村立振草中学校創立。

善意の花咲く

(中央小学校へ)

(一話)

広報「とうえい」で紹介した宮崎県えびの市に住む豊福さん老夫婦から、本年一月にまたも五万円が送金されてきました。一同深く感謝し豊福文庫をさらに充実させました。

(二話)

本郷出身で長年アメリカに住んでいた故鈴木伸雄さんから、こともたちがお世話になったと香典の一部五万円を同校へ寄贈されました。同校ではこのありがたい厚志で回転視力検査器を購入し、私たちの保健管理に役立てていきます。

(三話)

本郷岡本で建具屋を営む伊藤万一さん(77)は、喜寿の祝いに感謝を何かの形であらわしたいと、日ごろのこづかいを貯めた尊い三万円を町長を通じて同校へ寄贈されました。このお金で運動場のはん登棒十六本を購入しました。

(新設東栄中学校へ)

(四話)

岡田忍さん(川角)から、新設中学校へ学校の設備資金に利用してくださいと二十八万円が寄贈されました。町ではこうした岡田さんの教育向上を願っての暖かい志に感謝しています。

この制度は児童養育費の家計負担の軽減を図ることにより、家庭生活の安定に寄与するとともに、次代のにない手である児童の健全

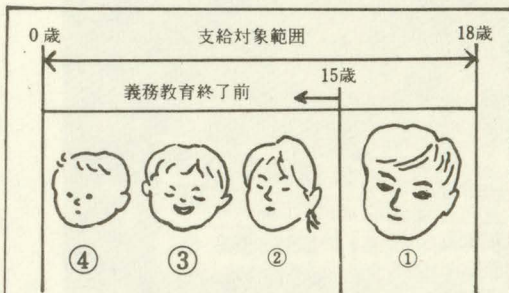
いまや全国どこへいっても耳に入るものは「福祉」があります。児童福祉、母子福祉、老人福祉、身体障害者福祉、精神薄弱者福祉など、これらは児童から老人まで広範囲にわたり最善の考慮がなされていますが、こうした各種福祉があるのに知らないかた、また利用していないかたがいるかもしれません。そこで、今月号より新たに知っていただくために順次民生行政のあらましを紹介していこうと思います。さしあたって今月は、児童福祉関係の中から児童手当について紹介します。

みんなの福祉 児童手当 月額四千円を支給(一人につき)

な育成と資質の向上を期することを目的として制定されたものであります。支給要件は次のとおりです。

◎支給要件

- (1) 日本国内に住所を有する日本国民で、十八歳未満の児童を三人以上養育しており、そのうち一人が義務教育終了前の児童であること。
- (2) その人の前年の所得が別表の額に満たないこと。



(例) 18歳未満の児童が4人いる家で義務教育終了前3人、同終了1人の場合は月いくら支給されるか?

〈答〉 8,000円

出生順に数えて3人目以降で児童1人につき4,000円であるから、この場合③④の2人分支給される。

児童数別所得額

扶養親族等及び児童の数	所得の額(限度額)	扶養親族等及び児童の数	所得の額(限度額)
0	1,861,625	4	2,481,625
1	2,016,625	5	2,636,625
2	2,171,625	6	2,791,625
3	2,326,625	7	2,946,625

◎児童手当の額

十八歳未満の児童のうち出生順に数えて三人目以降で、義務教育終了前の児童一人につき四千円が支給されます。支払期日は、毎年二月、六月、十月、前分までの四か月にわたって支払われます。

生徒をはじめお母さんがたにも好評を得た(三輪中にて)移動図書館



県移動図書館大好評 本年度も6カ所で開設予定

県移動図書館の利用につきましては、町民のみならずのご協力によりまして四十九年度もかなりの成果を上げることができました。昭和四十九年度は約三カ月に一回の割合で三輪中学校、足込・月・

栗代・下川の各小学校、中設楽農協支所前の六カ所を会場として開設しました。この間一回の巡回で平均四百五十冊の利用がありました。

昭和五十年度も前年度並に開設をする予定ですが、巡回地におかれては利用方法も考えていただき広く活用してほしいものです。借りる手続きや内容などについてはおおよそ次のとおりです。

◎ 図書の種類

教養書、趣味娯楽書、社会学級などの利用のためのシリーズ集、新刊図書をはじめとしたあらゆる種類の本をとりそろえています。

◎ 借りる方法

巡回日をあらかじめ通知しますので、その時に出ていただいで読みたい本を選択して、指定したところに設置(たとえば地区の学校など)し、そこから常時借り出すこととなります(すべて無料)。返本の方法は、次の巡回日に返本することになります。

◎ 利用の方法

個人が借り出して利用するのはもちろんですが、婦人会、PTA、婦人教室、読書グループなど各地区で活用する方法を考えて利用していただければと思います。

なお、五十年度はおよそ次のところを拠点として開設する予定です。

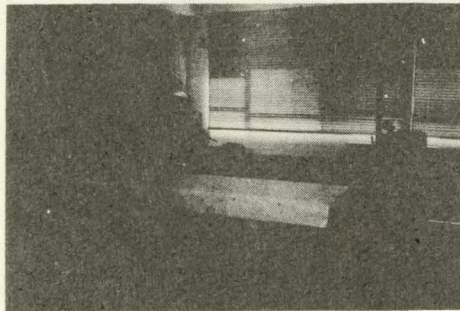
奈根・足込・御園・月・下川の各小学校、中設楽農協支所前。ますますご利用くださるようお願いいたします。

◎東栄病院第6報◎

治療・食事・療養も充実

介は今月で終わらせていただきます。
物療室
物療室に設置されている主な器械は次のとおりです。
(1) オルソトラック

現在まで
設備された
主な医療器
械の紹介と
ともに、部
門別に設置
されている
主な設備に
ついて紹介
してしまし
たが、今月
は物療室と
基準給食・
基準寝具に
ついて紹介
します。
なお、医
療器械の紹
介は



治療に万全を期している物療室

(2) マイクロレター
この装置は、腰椎および頸椎・
関節をタイマーにより、自動的に
作動中のワイヤーのけん引によっ
て患部を矯正し腰痛・むちうち・
関節の痛みの治療に効果がありま
す。
マイクロー液により脂肪組織を加
熱することなく、脂肪・筋肉・皮

(3) サイクルトレーナー
肩などの各組織に対し均等な温熱
により患部を治療することができ
ます。
回転の重量・スピードメーター
タイマーにより運動の強弱を決め
脚力と同時に握力の機能回復訓練
のできる一輪車です。
その他マッサージ師が、医師の
指導のもとにマッサージも行なっ
ています。
(基準給食)
給食は基準給食の適用を受け、
保険給付が受けられます。
病気により一般家庭ではなかな
かできない食事療法ができ、糖尿
病・腎臓病・心臓・高血圧・肝臓
消化器の悪い人も栄養士の指導の
もとに適正な食事をとることがで
き、病気の回復も早期にできるわ
けです。現在では月一回の糖尿病
の栄養指導を実施しています。
(基準寝具)
寝具も基準寝具の適用を受け、

学童作品

「ストーブ当番」

奈根小 三年

伊藤永也

いつもより早く家を出て「なぜ
こんなに早く学校へ行かなければ
ならないのかな。ストーブ当番な
んていやだな」と思いながら学校

へつくと、学校はまだあいていま
せんでした。「学校当番の人がお
そいのかな。それともぼくが早
すぎたのかな」と思っ待っていま
した。
教室に入るとカバンをおろして
仕事を始めました。一番はじめに
つめたいストーブのふたをあけて
スキの葉を入れ、その次にまきを

入れます。マッチをつけるのとち
うしよくもえだしましたが、コー
クスを入れるのはとてもむずかし
いので心配になってきました。も
うストーブはすっかりあたたく
なり、手をあぶりながら仕事をし
ました。コークスを入れながら、
「さえるかな」とそればかり思っ
ていました。うんよくついたよう
でした。じゅぎょうをやっていると、
ぼくのたいたストーブがまっ
かになっていたのでホッとしまし
た。

故伊藤彦一氏に

勲六等瑞宝章の栄誉を

昨年の十二月六日に死去された
故伊藤彦一氏に、このほど特別叙
勲として勲六等瑞宝章が授与され
ました。
故人は、昭和二十三年五月に下
川村議会議員に就任され、村行政
の困難な諸問題解決に敏腕を振
舞いました。
また、消毒・洗濯の行き届い
た清潔な寝具を使用することがで
き気持ちの良い療養ができます。

ふるさと歌壇

二月詠草歌 第一五五回

宮下 茂 選

霜柱を透きて咲きたる水仙の蕾幼し朝の光りに
伊藤 静
電線の光りてつづく朝の道をさくさくと霜柱踏みくずしゆく
鈴川 三重
粉雪の散り初めし闇の小駅はしみみ寒し衾かきあわす
石原 暎子
帰るなき友を見送り立つ庭に氷雨は寒く音たててゆく
岩倉 源三郎
雪つみし木立を風の渡りゆくか時に雪けむり山を覆えり
梅田 トシ
紅梅が冬の陽射しにふくらみて無数の蕾咲く時を待つ
原田 れい
寄り添える小鴨の羽毛に光る陽にしづかな池に春は近づく
後藤 八重子
木枯しは夜更けの雨戸打ちならし帰らぬ夫へ不安つのらす
内藤 すへ



近づく「統一地方選挙」

明るく正しいものに

町議選投票は四月二十七日(日)

新しい昭和五十年度を迎え、と同時に四年目ごとに行なわれる統一地方選挙がもう目の前にやってきました。本町が関係するものは

県議選・町議選・参議院愛知地方区選出議員補欠選の三つで、花の四月は選挙で色どられそうです。有権者にとつてきわめて身近かなしかもたいせつな選挙だけに、

代表者としてふさわしいりっぱな議員を選び出すためにもすすんで投票に参加するようにしたいもの

です。

統一地方選挙の日程は公職選挙法です。統一地方選挙の日程は公職選挙法です。統一地方選挙の日程は公職選挙法です。

統一地方選挙の日程は公職選挙法です。

統一地方選挙の日程は公職選挙法です。

統一地方選挙の日程は公職選挙法です。

統一地方選挙の日程は公職選挙法です。

統一地方選挙の日程は公職選挙法です。

統一地方選挙の日程は公職選挙法です。

統一地方選挙の日程は公職選挙法です。

統一地方選挙の日程は公職選挙法です。

統一地方選挙の日程は公職選挙法です。

統一地方選挙の日程は公職選挙法です。

統一地方選挙の日程は公職選挙法です。

統一地方選挙の日程は公職選挙法です。

統一地方選挙の日程は公職選挙法です。

統一地方選挙の日程は公職選挙法です。

統一地方選挙の日程は公職選挙法です。

統一地方選挙の日程は公職選挙法です。

統一地方選挙の日程は公職選挙法です。

統一地方選挙の日程は公職選挙法です。

統一地方選挙の日程は公職選挙法です。

統一地方選挙の日程は公職選挙法です。

統一地方選挙の日程は公職選挙法です。

＊ ＊ ＊ ＊ ＊ 話題

花といえは四月はますます春の日にしづ心なく花の散るらん一は、さくらの花を指して詠まれたものといわれます。さくらは、その色香と容姿の優雅さを数多く歌によまれ、時を忘れての観賞にたえていますが、花の盛りがいかにも短かく、ぱっと咲いたかと思うと一夜の風でぱっと散ってし

さくら

春は大気中の水分が多いので離れてみると物の姿がホーツとかなんで見えます。おぼろというのは霞の夜の現象で、おぼろ月は秋の冷たい月と違ったあたたかい感じがします。

おぼろ月

「春宵一刻值千金」という古い詩句がありますが、春の夜をお金に換算すればまさにそのとおりといえます。しかし、新学期、新年度となれば学校も商社も気の

◎農業センサス◎

二月一日現在で実施された一九七五年農業センサスは、みなさんのご協力で無事終了することができました。

農家のみなさんにはたいへんお忙しいところこの調査にご協力くださいましてまことにありがとうございます。

自動車税の納期限 5月31日まで

納税は便利な振替納税で

戸籍の窓口

おめでた
出生児
(出生)

田村 光康 保護者 住所 中設楽

伊藤 幸夫 隆久 住所 下田

伊藤 幸夫 剛憲 住所 下田

伊藤 幸夫 剛憲 住所 下田

伊藤 幸夫 剛憲 住所 下田

伊藤 幸夫 剛憲 住所 下田

伊藤 幸夫 剛憲 住所 下田

伊藤 幸夫 剛憲 住所 下田

伊藤 幸夫 剛憲 住所 下田

伊藤 幸夫 剛憲 住所 下田

伊藤 幸夫 剛憲 住所 下田

伊藤 幸夫 剛憲 住所 下田

伊藤 幸夫 剛憲 住所 下田

伊藤 幸夫 剛憲 住所 下田

伊藤 幸夫 剛憲 住所 下田

伊藤 幸夫 剛憲 住所 下田

伊藤 幸夫 剛憲 住所 下田

伊藤 幸夫 剛憲 住所 下田

伊藤 幸夫 剛憲 住所 下田