

広 報

昭和 5 0 年

毎月 1 日

発 行

NO. 184



# とうえい



五月五日は「こどもの日」  
おかあさん  
お子さんの夢を  
たいせつに！

(下川保育園のこいのぼり上げから)

ふるさと歌壇 宮下茂選

三月詠草歌 第一五六回

試みて嫁の搗きたる豆餅の搗きたて甘し舌にとけゆく

岡田 つぎ

言ひにくき言葉こらえて風に鳴る枯葉の音を共に聞きたい

原田 芳子

大方は解けしやよひのまだら雪どこかに遠く春の音する

村松 満寿乃

遠山にまだ雪あれど今朝ききしやまがらの声春をひびかす

大野 むつみ

夜半より降り積りたる大雪に朝の針の手もと明るし

竹内 らい

さきがけて小さく黄色く花もつを迎春花と人はいうなり

金指 節子

許せざる思いに耐えて帰る道心ほぐらす早春の空

村松 治代

谷々の雪みなとけて流れ入る諏訪の湖春日に光る

金田 つたゑ

## 5月号

人口と世帯

4月1日現在

( )内は前年比

人口 6,982人(-165)

男 3,318人(-76)

女 3,664人(-89)

世帯数 1,849戸(+10)



輝かしい希望を胸にだき、新東栄中学校へ  
第1歩を踏み入れる(4月3日、開校式の日)

輝かしい希望を胸にだき、新東栄中学校へ  
第1歩を踏み入れる(4月3日、開校式の日)

新入生はも  
ちろんのこ  
と、二年三  
年の生徒も  
あこがれと  
不安が交錯  
するなかで、  
未来への希  
望を胸に秘  
め歩み始め  
たのです。

A組—藤原隆、B組—安田文弘  
(二年)

C組—小早川明和  
(一年)

A組—伊藤喜人、B組—北国太郎

### 学校規模

全生徒数は三百八十四名で、学  
年別生徒数は別表のとおりです  
が、学年別担任者と教職員は次の  
かたがたです。

### 学年別生徒数

学年別	男女別		計
	男	女	
1年	75	53	128
2年	52	65	117
3年	72	67	139
計	199	185	384

C組—佐藤幸隆  
(三年)

A組—後藤正敏、B組—荒河晃  
C組—金指巨夫、D組—原田忠  
夫、○校長—伊藤元、○教頭—熊谷英  
夫、○教務主任—原田元久、○校  
務主任—村井道弘、○生徒進路指  
導主任—竹内正幸、○教諭—高柳  
力生、鳥居淳子、伊藤清子、伊藤  
すずみ、有川晃子、○養護教員—  
渡辺丈子、○事務職員—夏目利夫

# 新東栄中学校 開校

## 全生徒数三百八十四名

## 教育の殿堂、新たに出発

きびしい寒さとも別れ、春うららかなる四月の陽に映えて、白い校舎は緑一色に覆われた宮平の地にあざやかに浮かんでいた。教育の殿堂「新東栄中学校」である。——未来に限りない前進を秘めた学校だ——とだれもがそう叫ぶ。ここに教育に辺地なしを基本理念に新東栄中学校の開校がなされたのです。

入学シーズンに入った四月上旬  
の入学式が行なわれましたが、と  
りわけ中学校に関してはご存じの  
とおり統合ということで、四月三  
日の午前九時から開校式と入学式

### 三階建の校舎と 給食室が整う

新装なった施設は校舎と給食室  
だけではありませんが、校舎は鉄筋コ  
ンクリート三階建てで、延べ面積三  
千五百二十三平方メートル。給食室は鉄  
骨平屋建てで、延べ面積百四十二  
五平方メートルであります。

この日はまさに新たな出発に  
ふさわしい晴天に恵まれ、旧東栄  
中学校の講堂で生徒をはじめ父兄  
が行なわれ、新しい中学校教育の  
輝かしい発展をめざして出発した  
のです。



新東栄中学校校旗

## お知らせ

### 母親教室および 妊婦検診開催

今月のテーマは「妊娠中の生  
理と注意」です。

◎日時

五月十五日(木)

午後一時～二時 母親教室

午後二時～三時半 妊婦検診

◎場所

産業会館保健室(二階)

◎費用

無料

◎持参するもの  
母子手帳

### 不用犬収集日程

◎日時

五月十三日(火)

十一時～十一時半まで

◎場所

東栄町役場前

### 訂正

広報四月号登載の予算説明の  
中で、歳入のうち地方交付税の  
金額がまちがっていましたが、  
お詫びするとともに訂正いたし  
ます。

◎地方交付税

(誤) 九億四千八百三十万円

(正) 三億四千五百万円

町議選の開票結果

4月27日に行なわれた町議会議員選挙の開票結果は次のとおりです。なお、得票数のうち、按分票のコンマ2位以下は省略しました。(立候補者氏名は届出順、敬称略)

Table with 4 columns: Rank (当, 次, etc.), Votes (e.g., 181.0), Candidate Name (e.g., 佐々木 伊村), and Party/Status (e.g., 現, 産, 新).

統一地方選挙の最後を締めくく... 町内は選挙一色に塗りつぶされ... 選挙特の気運が町内に満ちあふれ...



投票率は九十四・八パーセント 注目集めた町議選

町内有権者にとって身近な選挙である東栄町議会議員一般選挙は、去る四月二十七日の投票日をピークに一週間にわたる選挙戦の幕を閉じました。さすがに有権者の関心は高く、投票率も九十四・八割と史上三番目の好成绩。即日開票の結果、新議員の顔ぶれが決まり、向う四年間の町政を担当していただくことになりました。ここに新しい代表者に寄せる町民の期待はまことに大きなものがあります。

審判を静かに待ったのです。二十七日の投票日は町内二十カ所の投票所で午前七時からいっせいに投票が行なわれ、投票率は午前十時現在で六十二割とふるわず心配されていましたが、昼近くなつて投票率も上昇し、午後三時現在では町平均も八十六割と好調。結局、結了時の投票率(別表参照)は、柿野投票所の九十八・七割を最高に町平均も九十四・八割という好成绩をおさめました。これは前回の同選挙(四十六年四月執行九十四・五割)をわずかに破る東栄町選挙史上三番目にあたりつばな記録です。開票は即日役場の一階事務室を開票所に特設して行なわれました。午後七時三十分、多くの運動員や参観者の見つめるなかで候補者の運命をわける投票箱が開かれました。開票は役場職員の手によつ

町議選の投票成績

Table with 10 columns: 投票区, 当日の有権者数, 投票者数, 投票率, 順位, 投票区, 当日の有権者数, 投票者数, 投票率, 順位. Includes a '計' (Total) row at the bottom.

て一票一票慎重にまとめられていく状況に運動員たちの真剣なまなざしが集中。また、前後四回にわけて発表された開票速報に場内から一喜一憂のどよめきが起こる。こうして三時間余にわたる開票の結果、別項のとおり各候補者の得票数が判明し、ここに新たに二十一人の新議員が誕生したのであります。

(注)届出順・敬称略。  
 記載順序は氏名・満年齢(五月一日現在)・党派別(新旧別)・現住所(大字別)・職業・当選回数(合併後)。

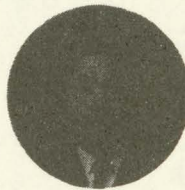
# 喜びの新議員

## 20人の横顔



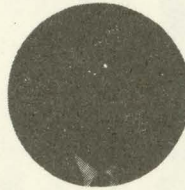
山本 武 (やまもと たけし)

六十三歳  
 無現  
 大字中設楽  
 農業  
 当選二回



杉山茂治 (すぎやましげじ)

四十八歳  
 無現  
 大字月  
 農業  
 当選三回



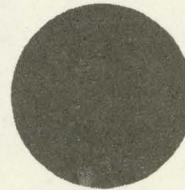
村松義男 (むらまつ よしお)

六十七歳  
 無現  
 大字中設楽  
 農業  
 当選三回



伊藤勝太 (いとう かつた)

五十一歳  
 無現  
 大字本郷  
 石油類小売業  
 当選二回



佐々木安臣 (ささき やすおみ)

六十一歳  
 無現  
 大字西園目  
 団体役員  
 当選二回



伊藤豊一 (いとう とよかず)

五十四歳  
 無新  
 大字御園  
 農業  
 当選二回



村本嘉夫 (むらもと よしお)

五十三歳  
 無現  
 大字三輪  
 製材業  
 当選二回



井筒 正 (いづつ まさし)

五十四歳  
 無現  
 大字足込  
 農業  
 当選三回



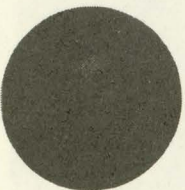
三高 宏 (さんだかひろし)

五十七歳  
 無現  
 大字本郷  
 会社役員  
 当選四回



原田暁作 (はらだ こうぞく)

五十一歳  
 無現  
 大字本郷  
 林業  
 当選四回



本多 潤 (ほんだじゅん)

三十八歳  
 無現  
 大字振草  
 農業  
 当選二回



安藤 孝 (あんどう たかし)

四十三歳  
 無現  
 大字川角  
 農業  
 当選四回



夏目春夫 (なつめ はるお)

五十九歳  
 公明現  
 大字三輪  
 土木業  
 当選二回



丸山正雄 (まるやままさお)

四十九歳  
 無新  
 大字振草  
 農業  
 当選二回



伊藤 薫 (いとう かおる)

六十歳  
 無新  
 大字振草  
 農業  
 当選二回



安藤和夫 (あんどう かずお)

五十三歳  
 無新  
 大字下田  
 米穀販売業



川根 陳 (かわね ひさし)

四十三歳  
 無新  
 大字下田  
 会社役員



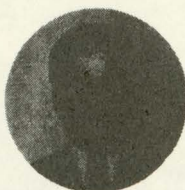
鈴木孝治 (すずき こうじ)

四十五歳  
 無新  
 大字本郷  
 農業



佐々木基夫 (ささき もとお)

四十七歳  
 無現  
 大字本郷  
 木材業  
 当選二回



佐々木重彦 (ささき しげひこ)

四十九歳  
 無新  
 大字三輪  
 会社役員

東栄中学校案内と  
学童作品紹介

「東栄中学校」

三年A組  
伊藤寛美

わたしは東栄中学校が好きでたまらないのです。美しい校舎、整った設備、多くの友だち、なにもかも。そしてわたしたちのためにこのすばらしい中学校を造ってくださった町の人々に「ありがとうございます」と感謝します。

わたしが東栄中の生徒として初めて学校を見た時、思わず夢の世界へすいこまれていくようでした。そこには青い空と緑に囲まれた中学校があり、広いグラウンドにたくさん生徒が楽しそうに運動している姿がありました。今はわたしもその中の一人なのです。

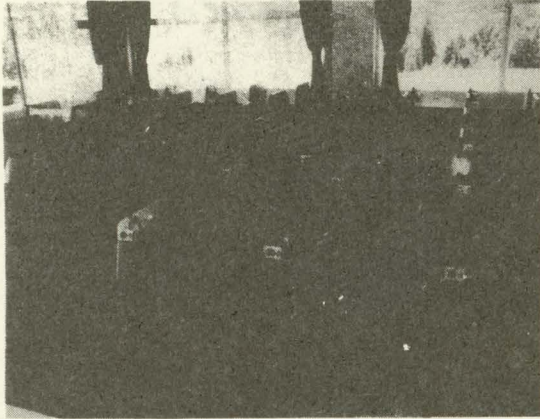
わたしは将来、丸い御殿山のように心のやさしいかっこい社会人になることを誓います。そして、これから入学する小さな人たちのために学校の設備をたい

せつに使い、美しいものをよこさないようにしながら清潔な風紀をつくっておいてあげたいと思うのです。すばらしい校舎にふさわしい生徒になりたいと思います。

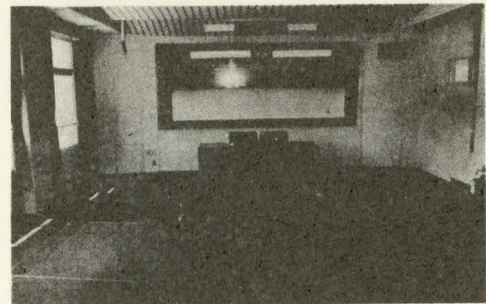
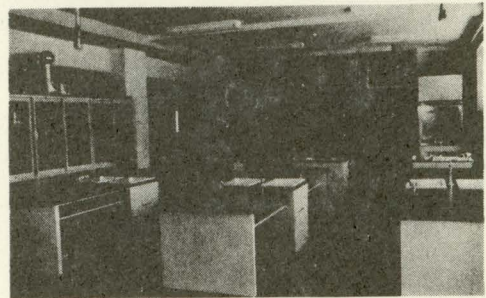
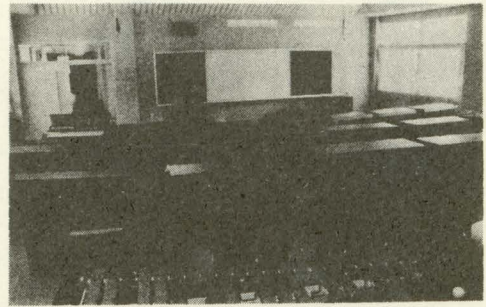
「新しき一歩」

三年A組  
滝佳子

三月二十五日に三輪中学校閉校式を終え、四月三日、新東栄中学校に第一歩を踏み入れました。広



LL教室(英語学習のための語学練習装置)



「新校舎について」

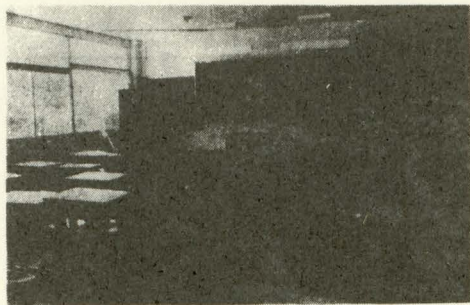
三年D組  
沢井浩之

わたしたちは本年度より東栄、三輪、振草が統合され、新しい東栄中学校として宮平の新校舎に移転しました。鉄筋の三階建ての校舎、県内でも有数の四百坪のトラックが作れるほどの広い運動場など、どれをとってもすばらしいものばかりです。

しかし、不都合なこともありま

す。体育の着がえや技術などの時間には、まだ設備が整っていないためわざわざ旧校舎のところまでいかなければなりません。けれどもそれもあと少しがまんすれば新しい技術室等ができて便利になることでしょう。

わたしたち三年生は、この学校



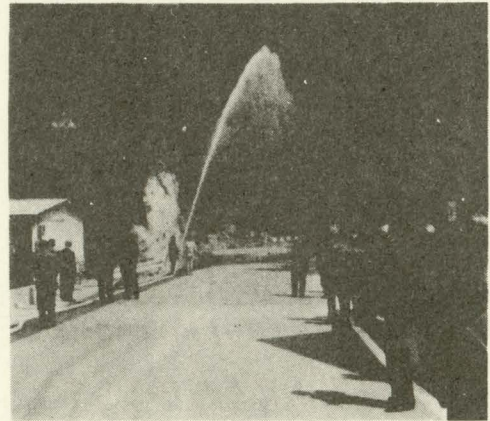
普通教室

の第一期卒業生となるのであり、その責任も重大です。ですからその重みに負けないようしっかりとした基礎をきずき、りっぱな東栄中学校としていくようにがんばりたいと思います。

- (上) 音楽教室
- (中) 理科教室
- (下) 視聴覚教室

# 水源・浄水施設完成

## 49年度分中央簡水事業 新中学校へ給水を開始



通水による消火栓の放水試験(中設楽地内)

昭和四十八年度より本町における基幹工事の一つとして建設に着手いたしました中央簡易水道事業

は、関係者のみなさんのご協力を得て、昨年度本郷、下川地区の一部へ配水管を布設(延長五千二百m)、消火栓三十二カ所、この総事業費五千四百九十万円をもって完了し、引続き四十九年度に本簡水工事の中心機能となる水源、浄水施設工事などを昨年十月より施工

し三月末に工事の大部分が完成いたしました。その概要は別表のとおりであります。数回にわたる機能テストの結果により四月開校の運びとなりました宮平台地の新中学校へ意義ある給水を開始しました。

本工事に関連し用地の問題などに格別なるご協力をいただいた関係者のかたがたに厚くお礼申し上げます。

### 昭和49年度の工事内訳

施設名	数量
(1) 取水施設	1池
集水ポンプ井戸	2基
水中タービンポンプ	1棟
発電機室	1式
動力電気設備工	1式
導水管布設工	920m
(2) 浄水施設	1池
沈でん池	2池
炉通池室	1棟
減菌機	2台式
動力電気設備工	1式
(3) 配水施設	2池
配水管布設工	延長3,514m
φ200、φ150、φ100	11カ所
消火せん工事	82カ所
支線引出工	

### 財源内訳

種目	金額
国庫支出金	17,000千円
県補助金	22,500
起債	56,800
負担金	10,000
一般会計繰入金	9,900
合計	116,200

継続第三年次の配管工事の施工についても、すでに議会、建設委員会などの了承を得まして、計画の策定作業を進め早期に各戸給水ができるよう配慮しておりますので、今後いっそうのご協力をお願いいたします。

## 投票率七十九・二パーセント

### 県議選、低くかつた東栄町の結果

ことしは選挙の年といわれていますが、二月九日の知事選に続いて、愛知県議会議員選挙が四月十三日(日)に投票が行なわれ、その決着がつけられました。この県議選の結果はすでにご承知のとおりですが、即日開票された当町の結果と北設楽郡全体の結果を次のとおりお知らせします。

#### 標準小作料決まる

水田十ア当たり 一万二千元

農業委員会では、このほど年間十ア当たりの標準小作料を次のように定めました。

◎水田  
十ア当たり収量四百五十粒  
→一万二千元  
前回標準小作料一七千五百円

## 国民年金 附加保険料を納めて より高い年金を受けよう

国民年金の保険料は、たとえば厚生年金などのように被保険者の所得によってまちまちな保険料ではなく、どの被保険者も一律に一カ月千円の決められた保険料を納めています。  
ところで、現在の保険料の提出で自分の老後を保障するのが年金制度である以上、納められるうち

に多く納めて将来より多く年金を受けたいという考え方のあるのも事実です。  
この多く納める保険料を定額保険料に対して附加保険料とよんでいます。  
いいましても、厚生年金などのように個人の所得によって決められるのではなく、現在一カ月

四五百円と一定の額です。  
ところで現在の年金額の計算は(A)八百円×定額保険料納付済月数(B)八百円×免除月数×三分の一(C)二百円×附加納付月数とした場合(A+B)×一・一六一割+Cが年金額ですから、附加保険料を納めればCの部分だけより高い年金が受けられることとなります。  
附加納付を申し出た場合は、役場住民課年金係で手続きをしてください。

◆東栄町の結果  
竹下喜兵衛 自民現 二、八七三  
後藤 久治 無所新 一、二二三  
・当日有権者数 五、二二九  
・投票者数 四、一四二  
・無効 四六

# みん生の福祉

## 児童扶養手当

### 監護・養育する者に支給

この制度は、父と生計を同じくしていない児童を監護または養育する者に手当を支給することにより、児童の福祉増進を図ることを目的として制定されたものです。

### ◎支給要件

義務教育終了前の児童または二十歳未満で法律に定める程度の廃疾の状態にあるもので、次のいずれかに該当する児童を監護する母または児童を養育するものに手当を支給します。

なお、これらの者が国民年金法に基づく障害福祉年金と老齢福祉

年金以外の公的年金を受けるときは支給されません。

- (1) 父母が婚姻を解消したのち、父と生活を異にしている児童。
- (2) 父の死亡した児童。
- (3) 父が身体障害または長期にわたる病気で廃疾の状態にある児童。
- (4) 父の生死が明らかでない児童。
- (5) 父に引続き一年以上遺棄されている児童。

## おかあさん、春です！ 赤ちゃんの散歩はいかが

春から夏にかけては、赤ちゃんの身体をじょうぶにするための鍛練、しつけなどによい季節です。始めて春を迎える赤ちゃんは、散歩などに連れ出し少しづつ日差しに慣らしていき、日中は帽子をかぶせ下着一枚ぐらいで遊ばせましょう。また、一歳半すぎの幼児は排せつの訓練をするよい時期です。思いきっておしめをはずしパンツに変え根気よく教えてください。将来東栄町をになう赤ちゃん

をたいせつに育てたいものです。四十九年五月より町に保健婦が置かれてから、一カ月以内の赤ちゃんを訪問していますが、それに加え、今まで三カ月と五カ月を中心に行なっていた乳児検診を五月より次のように改定します。医師は今までどおり関本医師にお願いし、指導は保健所保健婦、町保健婦があたります。なお、赤ちゃんを育てる母親の健康もたいせつです。そこで、産後一回目の

- (6) 父が法令により引続き一年以上上拘禁されている児童。
- (7) 婚姻によらないで生まれた児童で、母の配偶者と生活を異にしている児童。
- (8) 捨て子などで父がいるかいないか明らかでない児童。
- (9) 以上の支給要件があっても、決められた所得がある場合には支給されませんので、一度役場住民課へお問い合わせください。

### ◎児童扶養手当の額

- ◎児童一人の場合  
一カ月一十九千八百円
- ◎児童二人の場合  
一カ月一十六千六百円
- ◎児童三人以上の場合  
一カ月一十六千六百円に児童一人増すことに四百円を加算した額

検診と一歳児の検診の時に、検尿、血圧、貧血など簡単な検診を行います。費用は無料です。ご利用ください。

対象者は、奇数月に奇数月生まれの赤ちゃん、偶数月に偶数月生まれの赤ちゃんを一歳まで行なう予定です。

### ◎五月の検診対象者

- 四十九年五月、七月、九月、十一月、五十年一月、三月生まれの赤ちゃん
- ◎日時  
五月二十二日(木)午後一時
- ◎場所  
保健センター(本郷)

### 役場の人事異動

役場職員(保育園も含む)の人事異動が次のとおり発令されました。(注、カッコ内は前職)

#### ◆退職

- 森田千鶴子 (下川保育園) 三月十七日付
- 佐々木和代 (御殿保育園) 三月三十一日付

#### ◆異動任命

- 平賀 純子 下川保育園 四月一日付
- 三浦せつ子 東栄病院准看護婦 三月十八日付

#### ◆新任用

- 藤田 五子 総務課
- 角 和子 国保保健婦
- 西野 弘子 御殿保育園
- 諏訪ふさ子 東栄病院准看護婦
- 伊藤 和子 東栄病院

### 東栄町消防団役員

- ◆本団役員 (敬称略)  
団 長 湯浅 敬介 (本郷)  
副団長 伊藤美智男 (振草)  
" 花山 義道 (園)
- ◆分団長 (本郷)  
本部長 長谷川 清
- ◆分団 (御殿)  
第一分団 伊東 久  
第二分団 (本郷) 古谷 秋雄  
第三分団 (下川) 伊藤 正美  
第四分団 (園) 松下 清七  
第五分団 (三輪) 森下 義治

支払期日は毎年一月、五月、九月の三期にそれぞれ前月までの四カ月分を指定された郵便局で支払われます。

- 第六分団 (振草) 一野瀬三紀男
- 本部分団 (役場) 尾林 経夫
- ◆副分団長  
第一分団 伊藤和一、第二分団 原田兵吉、第三分団 伊藤正志、第四分団 伊藤勝、第五分団 鈴木勝男、第六分団 青山政吉、本部分団 佐々木徹

### 町婦人会協議会役員

- ◎新役員 (敬称略、書記、監査、広報委員は地区婦人会会長兼務)  
会 長 鈴木 正子 (中設楽)  
副会長 沢本 元子 (三輪)  
" 安藤 房子 (下川)  
書 記 伊藤 吉子 (下川)  
会 計 鈴木 光枝 (三輪)  
監 査 鈴木 やえ (本郷)  
広報委員内藤 典子 (足込)  
(以下地区婦人会会長)  
月一石原暎子、中設楽 鈴木ちず子、御園 荒河静江、東園 目一新井美須子、西園 目 伊藤美智子、古戸 青山しげ子、粟代 丸山茂子、小林 伊藤勲恵
- ◎東青協新役員 (敬称略)  
会 長 原 正信 (振草)  
副会長 伊藤一二三 (園)  
" 杉山 泰治 (下川)  
書 記 原田 恵子 (三輪)  
会 計 " " ( " )  
事務局 西山 勝時 (御殿)

# 『人権週間』

## 5月1日～7日まで

基本的人権を尊重し、憲法の理想が生かされるよう、お互いに努力しようではありませんか。



# 5月のまんが

## 消費生活基礎講座の 受講生募集 (五月三十一日まで)

### 衣・食・住にわたる十回のシリーズで

近年、消費者であるわたしたちの周囲では、消費者の苦情、被害など消費者が被る不利益な事例が年々増加する傾向にあります。これらの問題の多くは、今日の経済取引において消費者が相対的に弱い立場におかれていることが原因となっています。

こうしたことから、東栄町でも三年前から豊橋市の東三河消費生活センターの協力を得まして、年に三、四回の消費生活一日教室を開催してきました。この受講者は婦人会を主として行なってきましたが、これも町内のごく一部の人のみだけでしかなかったのが好評を得て、受講者からもっとこうした講座を開いてほしいとの要望がありました。

しかし、今まで講座を開いてきた中で、テーマのこと、受講者の募集、開催場所などいろいろと考へさせられることができてきました。

こうしたことから、本年度は東三河消費生活センターの協力を得て、当初から日時、テーマ、受講生などを決め、まとまった期間に意義のある講座を開くことにしました。名称は消費生活基礎講座といいい、消費者としての基礎知識

を養うのにはこの講座がもっとも効果が大きいと思われまます。この講座の内容は次のとおりです。

- (1) 日常の消費生活に役立つことを習得する。
- (2) 十回のシリーズで、衣・食・住にわたる基礎的知識を習得する。

そこで、六月からの講座のために受講生の募集を行なっていますので、どしどしお申し込みください。

◎対象者  
年間十講座(一日二講座五日間)

出席できる一般消費者とする。

◎申し込み先  
東栄町役場企画課

◎申し込み期限  
昭和五十年五月三十一日まで。

電話でも結構です。なお、その際名簿を作成する関係で、氏名とともに住所・年齢・電話番号もいっしょにお願いします。

◎その他

講座開催日程などは次号広報でお知らせしますが、普通この講座は、一日に一つのテーマを行なうわけですが、当町では一日に二つのテーマを午前と午後に分けて行なうことにしました。ですから一年に十日が五日となったわけです。

なお、この講座についておわかりになりにくい点がありましたら役場企画課までお問い合わせください。

## 昭和50年「国勢調査」の ポスター・標語募集

### 入選者には賞金・賞品を贈呈

このほど、総理府統計局では本年十月一日に行なわれる国勢調査に対する国民の注意を喚起し、その協力を得るため、国勢調査のポスターおよび意義、目的を簡明にあらわす標語を募集しています。

応募要領などは次のとおりです。

#### ◆ポスター

- ① 図案に用いる色の種類—自由
- ② 図案にもりこむ文字—「国勢調査」

## 戸籍の窓口

(三月受付分)

### おめでた

出生児	保護者	住所
片桐 将司	淳之	振草
花田 猛	希亮	月
渡辺亜季子	龍国	本郷
かなしみ	(死亡)	

### 氏名年齢

亀山栄次郎	76	俊夫	住所
松井 隆	37	忠良	"
藤井 信一	79	義光	本郷
金指あさる	76	国松	"
本田 伊一	83	哲次	西園目

「昭和五十年」 「十月一日」

### 「総理府統計局」

④ 応募方法—総理府統計局に郵送または持参

⑤ しめきり—昭和五十年五月二十六日、当日の消印あるもの有効

⑥ 発表—昭和五十年六月二十六日付官報に発表、入選者に通知

⑦ 応募作品は返却しない。

### ◆標語

標語は次により募集する。

① 応募方法—官製はがき一枚に一点の応募作品を記載し、総理府統計局に郵送

② しめきり、発表はポスターと同年月日です。

③ 同一作品が多数ある場合は抽選により決定する。

入選者にはそれぞれ賞金・賞品が贈られます。多くのかたが応募されますようお願いいたします。