

広報

昭和51年

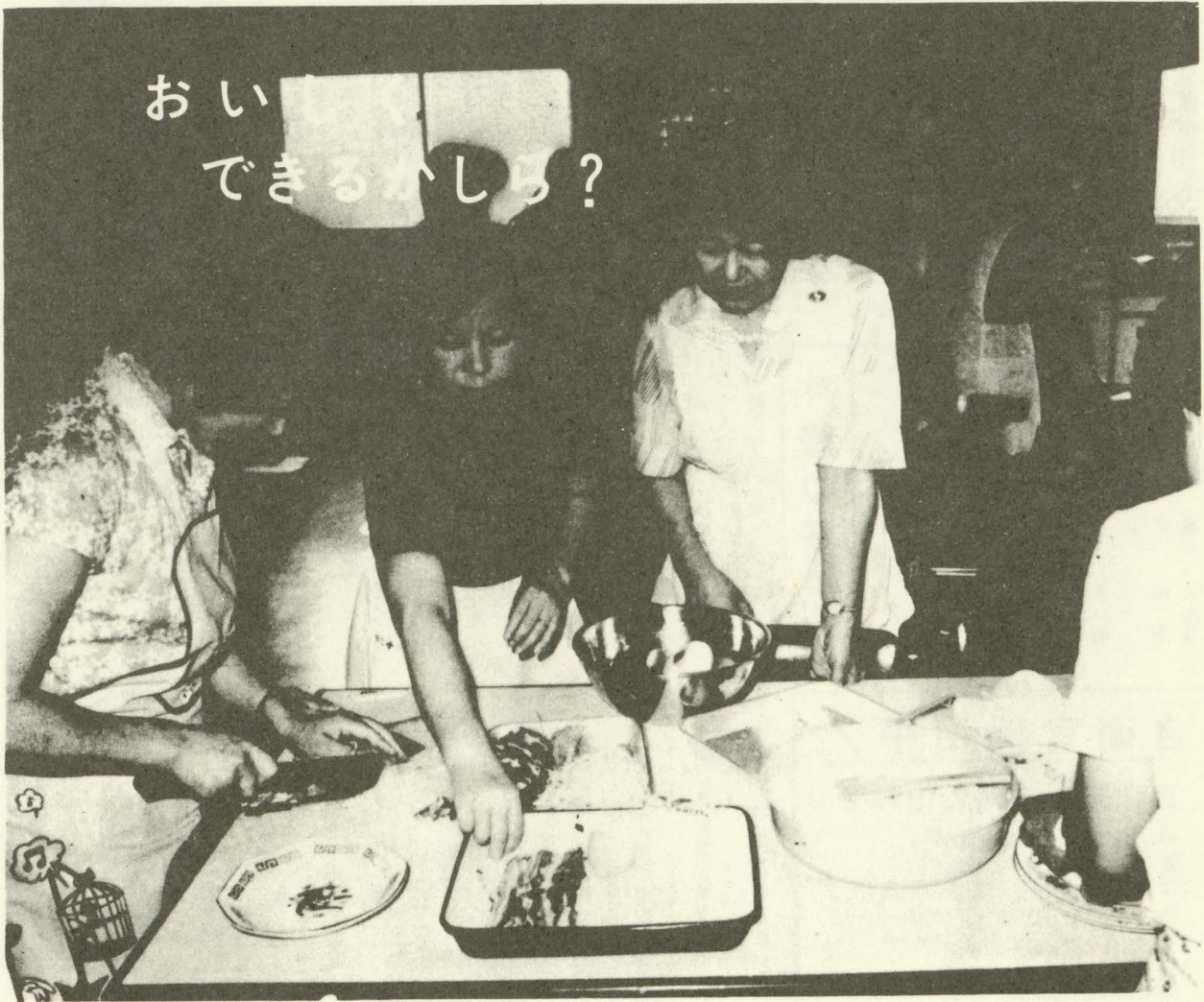
毎月1日

発行

NO. 201



# とうえい



(町生活学校料理教室, 産業会館にて)

# 9月号

<8月1日現在> ( )内は前年比

総人口6,823人  
(-125)

男3,249人  
(-55)

女3,574人  
(-70)

世帯数1,832戸  
(-17)

発行 東栄町役場

編集 企画課

印刷 (豊橋)親和プリント株式会社

# ズバリ！好評の一声

振草自然  
科学センター

## 整った学習の研究材料

### 夏休み 期間中 延べ三千四百人が利用

昨年七月にオープンした振草自然科学センターは、大好評のうちに二年目を迎えました。このセンターは、美しい自然と対話する学習コースの拠点として、総合文化センター、御園天文科学センターに次ぐものとして注目されていきました。そのセンターの様子を深くつてみると……。

「空気がおいしいー緑がきれい  
だー静かだ」と環境の面です。O  
K。そして、「学習の面で資料や研  
究材料が豊富で能率があがる」な  
どと利用者の好評の声。

この声のとおり、夏休み期間中は  
とくに小学生、高校生で大にぎわい。  
静かなたすまいの粟代の部落に活  
気に満ちた声響いていました。  
利用者は幸田町の幸田高校の生

徒がほとん  
ど。そのほ  
かに、愛知  
教育大付属  
高校と名古屋  
市の小学  
生たちで、  
夏休み期間  
中の延人員  
は三千四百  
人、そのう  
ち宿泊した  
ものは二千  
六百四十一  
人。日程は  
四泊五日が  
多く、なか  
には一週間  
の長期組も  
あつてま

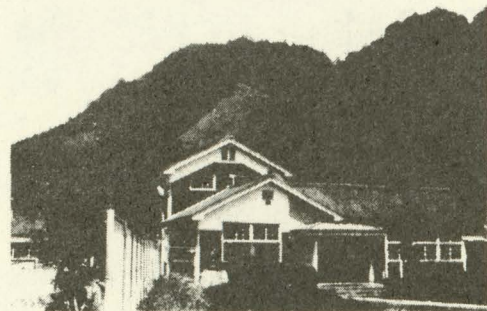


北設楽郡子ども会リーダー研修会で  
化石の展示室を見学……(7月23日)

ここで、団体生活の規律を身  
につけることはもちろんのこと、  
個人の勉学のためにもすばらしい  
ところで、振草自然科学センター  
を拠点として大鈴山までの大鈴山  
コースは、動植物、民俗をはじめ  
地質においては各種の岩石、地層  
の断面が長い距離にわたつて観察  
することができ、とくにセンター  
より六、の柴石峠では、約二、三  
千万年前と推定される木の葉の化  
石とか昆虫・さかなの化石も発見  
され、地質の調査・研究など野外  
学習に最適で、また柴石峠で採掘  
された化石がセンターに展示され  
居ながらにして学習ができる楽し  
さをもっています。  
こうして開所してから一年、こ  
の施設がただ単に宿舍の提供で終  
わるのではないかと心配されてい  
たものの、利用者の声からしても  
その心配もなく、今後も活気に満  
ちたセンター運営が期待されてい  
ます。

好評を博す

振草自然科学センター



## 利用料金

宿 泊 料	一 泊	備 考	
	600円	小・中児童生徒・一般共	
食 事 料	朝	昼	夕
	250円	300円	450円

## 保健婦から

### おがあさんへ

### 母親教室 妊婦教室

◎日時

九月十六日(木)

午後一時半～二時半 母親教室

午後二時半～四時 妊婦検診

◎テーマ

「妊娠の生理と注意」

◎場所

産業会館保健室(二階)

◎対象

町内全妊婦

◎費用 無料

◎持参するもの 母子手帳

※当日会場で母子手帳を交付します  
のでご利用ください。

## 乳児検診

◎日時

九月三十日(木)

午後一時～三時

◎場所

保健センター

◎対象

昭和五十年九月、十一月、昭和五  
十一年一月、三月、五月、七月  
中に生まれたお子さん。

◎費用 無料

◎持参するもの  
母子手帳

とうえい

# 川遊びに犬ばしやま

## 八楽児童寮の50人招待

川角民宿村 8軒

### 夏の楽しい思い出つくる



ニジマス釣りを  
楽しむ子どもたち  
(西園目川で)

恵まれない子どもたちに少しでも自然の味と家庭的ふんい気を肌で味わってもらい、夏の日を楽しく過ごしていただこうと、川角民宿村八戸(岩倉仙太郎村長)が七月十八日(日)、新城市の八楽児童寮生五十名を川遊びに招待しました。

同日十時ごろ、奥三河ロータリークラブ(安藤孝会長)がチャーターした貸し切りバスで西園目川に到着した子どもたちを、岩倉村長が「夏の楽しい思い出にしてください。」と歓迎のあいさつをし、さっそく、民宿村の経営者八名が金網でサクを作りニジマス約二百匹を放した西園目川で、ニジマス釣りや川遊びを楽しみました。子どもたちは大物がとんどん釣れるとあって大はしゃぎ。

お昼は、川べりで五平餅とニジマスやアユの塩焼きのちそうににぎやかだった子どもたちはこの時ばかりは話すことも少なく、舌づつみを打っていました。

おなががいっぱいになったあとはパンツ姿で川へ入り、釣り残したニジマスをつかんだり、泳いだりしました。

こうして、わずか一日の事であったけれども、子どもたちが自ら味わった山でのひとときは、深く心の中にきざみこまれ、一生の思い出となることでしょう。  
なお、この行事には、町社会福祉協議会、振草川漁業協同組合、町淡水漁業協同組合も協賛しました。

山のごちそう五平餅を  
腹いっぱい食べた子どもたち



## うえい とに き

### この人

#### 尾林 克時さん

(御園字坂場)

四十九年から五十年にかけて、第十二・十三回愛知県茶品評会で二年連続一等(農林大臣賞)、全



国茶品評会二等を受賞し、東栄茶の名前を全国に高らしめ、今も有良茶の生産に意欲を燃やしている二十六歳の若者——克時さん。  
家は、店と旅館をもつばらおかあさんとおくさんにまかせ、克時さんはおとうさんと八十八の茶園経営と製茶に専念。人なつっこくてユーモアがあつてだれにでも親切でまわりの人から「かっちゃん、かっちゃん」と親しまれています。  
趣味は野球・弓道を筆頭にスポーツが大好きで、また、最近では書道習っているとのこと、動と静をうまく趣味の中に取り入れています。

四十六年から四十八年にかけては各団体の代表者として海外へ親善訪問しています。  
まず四十六年。全国四日クラブ員海外親善交歓派遣団の代表百名のうちのひとりとして、沖繩へ今後の農業経営の新しい方向を学びに、次は四十七年に愛知県青年海外派遣団としてオセアニア、東南アジアを訪れました。そして、四十八年には愛知県農業後継者海外派遣団の一員としてアメリカ、ハワイへ渡り、農業経営のあり方等について学んできました。

その後四十九年に何かと忙しかった四日クラブと青年団が年齢二十五歳で退団することになった時、それに変わる何か自分が熱意をもつて打ち込めるものを探しているうちに、知らず知らずすっかりお茶のとりこになつてしまつたとのこと。  
今の目標は、何んとか奥三河茶が全国的に上級茶産地として認識されるようがんばりたいとのこと。それには、品評会が一番だと本年度も関西茶品評会にさっそく出品したそうです。結果が待ちどうしいところ。また、とにかく今は自分の青春のすべてをかけて良いお茶を造ることに専念し、そうすることが微力ながらこの地域の産業振興につながり、自分自身も茶といっしょにもまれ磨かれていきたいという。  
お茶にもまたその他の活動に若さをぶつけている克時さんです。

# 学校訪問

(4) <下川小学校>  
 恵まれた教育環境  
 全児童数 86名

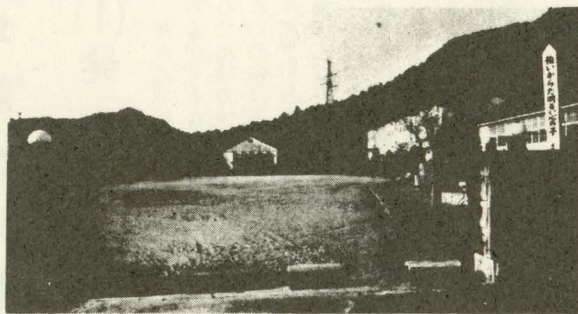
## 1 教育目標

善意と信頼に結ばれた教育活動を基盤として、知・徳・体の調和のとれた心身ともにすこやかな実践力ある子どもを育成する。

- ① まいまでやりぬきましょう
- (意) 根性と責任感
- ② くもく、まじめにべんきょう
- (知) 創造力
- ③ らだをきたえましょう
- (体) 健康と体力
- ④ たしもばくもなかよく助け合いまししょう
- (情) 協力、社会連帯意識

## 2 学校経営の努力点

- (1) 恵まれた自然環境を生かして、



環境に恵まれた

下川小学校

## 3 特色ある活動状況

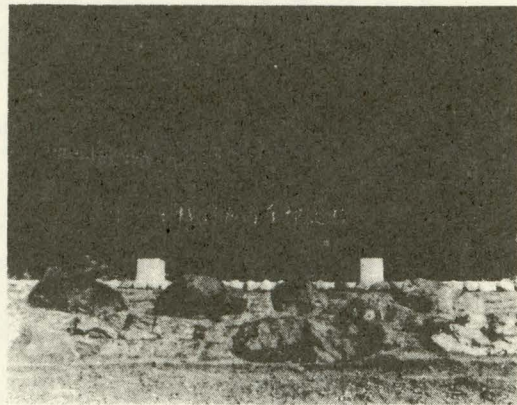
- (1) 教育環境の整備充実……人づく

生き生きとした明るい校風の樹立につとめ、豊かな人間性とたくましく生きぬく力を育てる。  
 (天・地・人の教育)

- (2) 教育活動の実践に当って、児童の興味と意欲を喚起し、自ら学ぶ態度とたくましい気力・体力を養成する。
- (3) 集団生活を通して秩序や規則を守り、勤労を尊び責任を重んじ、社会に奉仕する態度を養う。
- (4) 保健安全活動を活発にして、自ら身を守る態度をつくり健康増進につとめる。

## 1万平方メートル以上の土地売買には知事への届け出が必要

- (2) 教育器機の利用……カラーテレビ(十台)、VTR(二台)、電子リコーダー等が充実したので、その他の器機と合わせ活用して教育効果の向上に努力している。
- (3) 国語科の研究……昨年都指定の研究発表を行ったが、この研究の成果を反省評価して、その深化発展につとめている。
- (4) 校歌制定……創立百周年記念事業として制定された。
- (5) 創立百周年記念碑……校門の傍



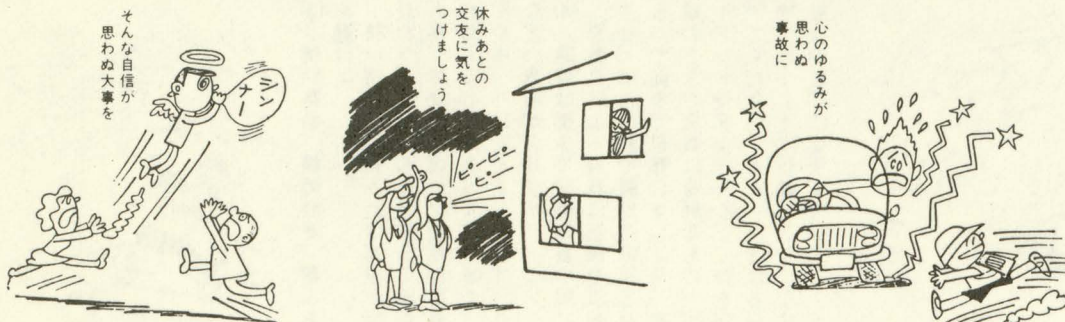
校門の傍らに建てられた記念碑

国土利用計画法が去る昭和四十九年に公布され施行されました。この法律は、総合的かつ計画的な国土の利用を図ることを目的とし、土地利用規制を通じて乱開発を未然に防ぐとともに、特に土地の投機的取引と地価の高騰を抑制することによって地価の安定を図ることとしています。

締結しようとする場合は、当事者は市町村長を経由して都道府県知事に届け出ることおよび届出後六週間以内は契約を締結してはならないこととされています。なお、届け出をしないで契約を締結した場合は、その効力は成立いたしません。

「必ず届け出をしましょう」  
 くわしいことにつきましては、役場企画課へおたずねください。

## 夏休み終る



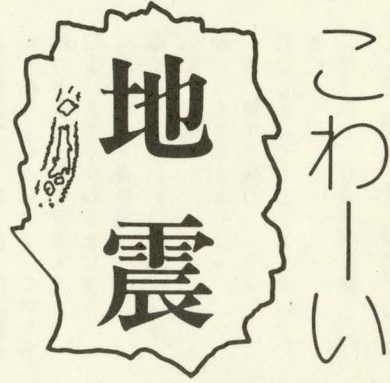
そんな自信が思わぬ大事を

休みあとの交友に気を付けましょう

心のゆるみが思わぬ事故に

# 日本は世界有数の地震国

## 年に1回はどこかで被害発生



### 地震の知識

#### (1) 発生と原因

地震は地球の地殻やその下部にあるマントル（温度千数百度の岩石で地球の体積の六分の五を占める）の中に蓄えられた歪みのエネルギーがある程度を越えたとき、

地下の岩石が急激に破壊されることによって発生するもので、この破壊に伴って発生した弾性波が四方に伝わり、地盤を振動させるものであるといわれています。

#### (2) 地震の発生数

世界で起きる地震の八十％は太平洋の周りをとりまく環太平洋地震帯で起きているといわれています。



気象庁震度階 (1949年)

震度	名称	解	明
0	無感	人体に感じないで地震計に記録される程度	記録される程度
I	微震	静止している人や特に地震に注意深い人だけに感ずる程度の地震	注意深い人だけに感ずる程度
II	軽震	大勢の人に感ずる程度の地震	障子がわがずかしく揺れる
III	弱震	家屋が揺れ、障子がガタガタと鳴動し、器内の水面の動くのが解る程度の地震	器が揺れ、器内の水面の動くのが解る程度
IV	中震	家屋の動揺が激しく、すわりの悪いものは倒れ、器内にも感ずる人、歩いている人にも感ずる程度	花びんが倒れる
V	強震	壁に割れ目が入り、瓦、石、籠が倒れる程度	瓦、石、籠が倒れる程度
VI	烈震	家屋の倒壊数が全体の30%以下	家屋の倒壊数が全体の30%以下
VII	激震	家屋の倒壊数が30%以上	家屋の倒壊数が30%以上

#### (3) 地震の強さ

地震の強さは地震の規模と震源からの距離によって異なります。ある地点での程度地震が激しかったかを示す震度を震度といいますが、地震の強さを人体に感じた程度や被害状況の程度などで区分しています。現在日本で使用しているのは、一九四九年気象庁が定めたもので、〇から七の八階級に地震の強さを区分しています。

### 地震が起きたら

- (1) あわてて外に飛び出さない  
地震の時はだれでも本能的に外に飛び出そうとしますが、瓦やガラス、看板などが落ちてきてかえって危険です。地震が起ったらじょうぶな家具や柱に身を寄せてようすを見守ってください。
- (2) まずなによりも火の始末  
地震を感じたらなにをいっても火の始末がたいせつです。石油ストーブやガスコンロなど、使用している火をすばやく消してください。地震のときに生ずる火事は件数も多く、水道も止まり消防車も出動できない場合も多いのです。
- (3) 狭い路地、塀のわき、崖ふちを避けよ  
狭い路地や建物ぎわは家屋が倒れたり、瓦が落ちたりする危険があり、ブロック塀やレンガ塀は崩れおちる心配があります。また、崖や川べりは崖くずれや地すべりなどの危険があります。
- (4) 避難は徒歩で荷物は最小限に  
自動車による避難は道路を混雑させ、消火活動や避難の障害となるので徒歩で避難しましょう。避難のときの服装は身軽なもの、ヘルメットや座ぶとんなどで頭を守ってください。また、かさばる荷物は思うように行動できなくなり避難の妨げになります。



こんなとき世帯主は必ず届出を＝14日以内に

その他		国保をやめる場合		国保にはいる場合		届出をしなければならぬ場合
市町村内で住所が変わったとき	印かん	生活保護をうけるようになったとき	印かん・被保険者証保護決定通知書	生活保護をうけなくなつたとき	印かん	印かん
世帯主や氏名が変わったとき	印かん	死亡したとき	印かん・被保険者証死亡を証明するもの	職場の健康保険にはいつたとき	印かん・職場の健康保険をやめたとき	印かん・職場の健康保険をやめた証明書
世帯をわけたりいっしょにしたとき	印かん			職場の健康保険にはいつたとき	印かん・母子手帳・被保険者証	印かん・母子手帳・被保険者証
保険証をなくしたとき	印かん				印かん・被保険者証	印かん・被保険者証

○国民年金だより○  
年金制度は通算されます

わが国の公的年金制度では、国民年金をはじめどの制度でも老齢年金（共済組合では退職年金）を受け入れるためには、二十年または二十五年の間加入して、保険料をキチンと納めていなければなりません。しかし、一生の間には職業が変わることもあって、一つの制度だけで一定の期間保険料を納め続けることができない場合もありま

このようなときは、その移り変わった年金制度のすべての期間を合せて二十年なり二十五年になつていけば、通算老齢年金”を受けることが出来ます。

この年金を受けるためには、いろいろの有利な特例もありますから、東栄町役場住民課年金係へお問い合わせください。

よろこび  
出生児 保護者  
熊谷 琴絵 房 一 住 所  
眞柴 浩志 環  
大林あゆみ 功 二  
佐藤 辰彦 幸 隆  
原田 浩治 初 男  
大野 文敏 好 明  
かなしみ  
氏名年齢 世帯主  
佐々木長太郎(80) 則 之  
住 所  
下 田

戸籍の窓口

（七月受付分）

◎昭和52年歌会始めお題◎  
『海』

◇詠進歌は1人1首限りで未発表のもの  
◇用紙は半紙で毛筆で自書のこと  
◇期間は10月12日まで  
◇送り先は、「東京都千代田区千代田1番1号 宮内庁」とし、封筒に「詠進歌」と書き添える  
◇くわしくは、役場企画課広報係まで

（書式図）

職業 住所（折り目） 海  
氏名 ふりがな  
生年月日 名  
（約24cm） （約33cm）

伊藤 米吉(82) 正志 下 田  
新川 隆三(72) 武 夫 三 輪

きれいな町づくりにつとめましょう

きれいな空気、きれいな川とだれもが願っていることであります。が、今、特に川については、鶏舎から流れる糞尿、家庭から流れる汚水、無造作に投げ捨てられるゴミ等で汚れています。

もう一度みんなで環境について考えなおし、町をきれいにするようつとめたいものです

10月10日は  
（体育の日）

第13回  
町民体育祭の日

こぞって参加しましょう

ふるさと歌壇 互選首

〈七月詠草歌〉第一七三回

はつ夏や繁りて咲ける南天の小花こぼるる朝吹く風に 岡田 つぎ  
杉の秀に日はうつろえど山深く時さえわかぬ昼谷のぼる 佐々木 憲  
学校の始業のチャイム響き来ぬわれも励まむ吾子とひと日を 渡 辺 礼子  
梅雨冷えの小雨の一日内職に紅き花柄のこたつ掛け縫う 梅 田 トシ  
農休み山羊の敷藁取り替えて瓜を切りやり首輪を飾る 金 指 節子  
いぶし銀に光れる兜ま盛りのさつきの花を添えて祝ひぬ 石 原 暎子  
雨晴れて雲動きゆく山頂の青葉に鈍き光射しふる 原 田 れい  
快復のあかしたしかなる夫とて言葉少なくも心足らえり 後藤 八重子