

広 報

昭和 5 2 年

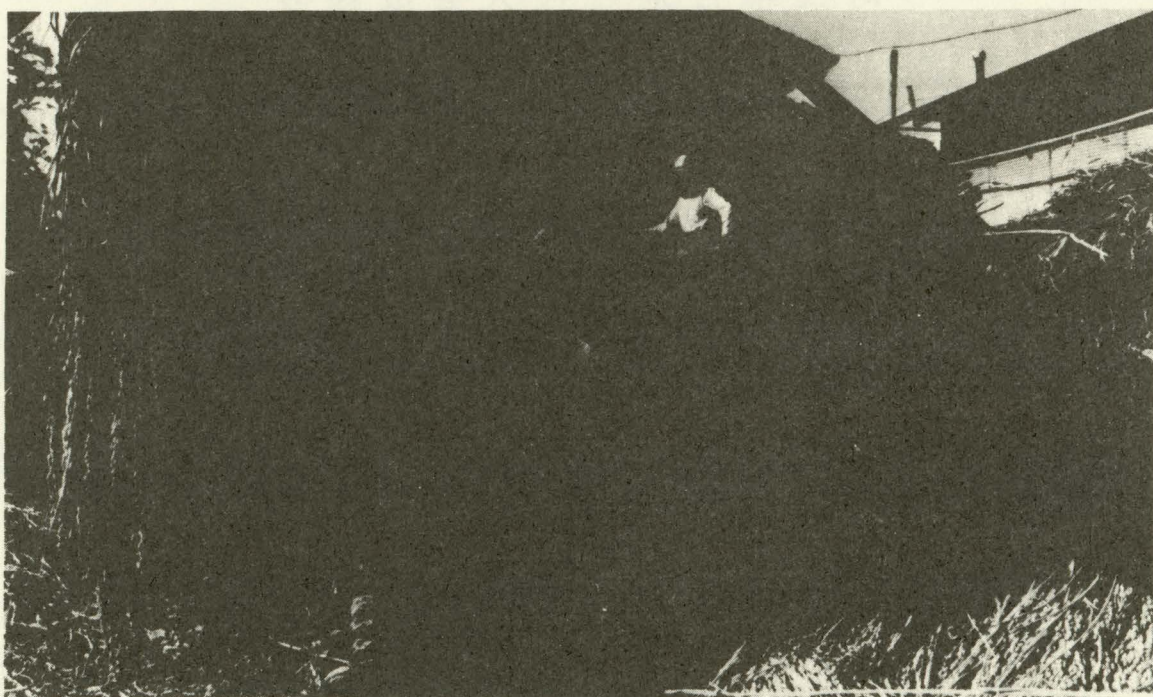
毎月 1 日

発 行



# とうきい

No. 215



## 11 号月

### 人口と世帯

10月1日現在  
 ( )内は前年比

人 口	6,701人 (-161)
男	3,208人 (-65)
女	3,493人 (-96)
世帯数	1,834 (-9)

(住民基本台帳+外国人登録)

『米』 ことしは豊作！

ごはんをたべると、ふとつたり  
高血圧になるってほんとうかな？

ふとるのは、カロリーのとりすぎ。  
運動も不足では？

血圧を高めるような成分もない  
みたい。

そう、『米』は、大切なカロリ  
ー源。すぐれたタンパク源。

和・洋・中華。どんな料理にも  
合う『米』を見直そう。

# とうえい

## 助産費、消防退職報償金を増額

### 一般会計予算に七六、三三一千円追加

#### 議会定例会

九月十六日から七日間の会期中開催された議会定例会には、議案二十一件、認定案二件が提案され会期中に各常任委員で、慎重に審議され、同月二十二日の本会議において、いずれも原案のとおり可決されました。このうちの一部についてお知らせしましょう。

#### 消防団員の退職報償金を増額しました。

「非常勤消防団員に係る退職報償金の支給に関する条例」の一部改正をして、退職報償金の額を増額しました。これによると、最低でも団員階級の二万五千円が、最高は団長の十万円が増額となりました。

今回の補正の主なものは、次のとおりです。  
 十七万八千円となりました。  
 本郷テレビ共同受信施設改修費の補助金を計上。  
 民生費

勤務年数別の退職報償金の額は別表のとおりで、昭和五十二年四月一日以降に退職した団員に適用します。

#### 助産費が六万円になりました。

「国民健康保険条例」を改正して、被保険者が出産したときに支給している助産費の額を四万円から六万円に、二万円の増額をしました。

昭和五十二年十月一日以降の出生分から適用になります。

#### 一般会計予算に七千六百三十三万一千円を追加しました。

昭和五十二年一般会計予算の第二回目の補正で、歳入・歳出それぞれ七千六百三十三万一千円を追加。総額は、十二億八千二百五

消防団員退職報償金支払額新旧比較表  
 下段( )内は旧支払額 単位千円

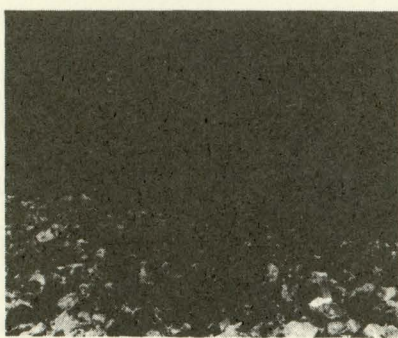
階級	勤務年数					
	8年以上 10年未満	10年以上 15年未満	15年以上 20年未満	20年以上 25年未満	25年以上 30年未満	30年以上
団長	70	110	170	230	310	400
	(45)	(60)	(100)	(150)	(220)	(300)
副団長	65	95	140	200	270	360
	(40)	(55)	(85)	(130)	(190)	(270)
分団長及び副分団長	60	85	115	170	230	320
	(35)	(50)	(70)	(110)	(160)	(240)
部長及び班長	55	75	105	150	210	290
	(30)	(45)	(65)	(110)	(140)	(210)
団員	50	70	100	135	190	260
	(25)	(40)	(60)	(90)	(130)	(190)

老人医療費を増額  
 衛生費  
 東栄病院運営費とへき地医療確保事業費を増額補正。  
 農林水産業費  
 農業構造改善事業の規模拡大による補助金、土地改良事業費を増額。  
 土木費  
 道路の舗装や側溝整備事業として、中奈根下奈根線舗装工事をはじめ六線分の工事費を補正。  
 教育費  
 小学校費では、施設の改修費。中学校費では、軽量鉄骨平屋建の弓道場新築工事費を計上。  
 災害復旧費

### 郷土芸能の殿堂

#### 「花祭会館」

花祭会館建設工事は、指名競争入札の結果、木下建設株式会社が落札、一億四千四百万円で去る九



花祭会館の敷地造成

現年発生災害の河川一件、道路五件の復旧事業費を増額計上。以上の歳出補正に対して、歳入をみると。  
 地方交付税が約三十九割、繰越金が約二十五割、県支出金が約十七割、そのほか、国庫支出金、寄付金、そして諸収入などが、財源となっています。

#### 「花祭会館」請負契約の締結も可決

条例によって、契約予定額二千万円以上(九月二十三日以後は三千万円以上に改正)の場合、議会の議決が必要と定めてあり、本工事の入札価格が、それ以上のため議決を求めました。

#### 建設はじまる

月二十二日付で請負契約を完了、同月二十八日その起工式を行いました。

昨年の五月、文部省より国の重要無形文化財として指定をされた「花祭」。豊かで、素朴な心を保ち続けたこの民俗芸能の永久保存と町民の憩いの場を目的として、本郷宇大森地内に、この花祭会館を建設します。二ヶ年継続事業のため、完成は来年度八月末の予定です。

構造 鉄骨造り 二階建  
 建築面積 六三六・五坪 (延面積一、〇五二・八坪)  
 内部施設 神座(舞台)、観覧席、展示室、ホールなど。

とうえい

# 農林大臣から感謝状

## 伊藤(足込), 佐々木(御園)両氏に

### 統計協力者

農林統計の協力者として、農林大臣から町内の次のお二人に感謝状が贈られました。  
晴れの授与者は、足込の伊藤義

東栄産茶が、またも上位入賞を  
しました。第十七回農業祭の参加  
行事として、第十五回愛知県茶品  
評会が、十月六日豊橋市内で開  
催されました。

この品評会には、ことし生産さ  
れたせん茶が一四点、玉露一四  
点、てん茶六三三として手もみ茶  
三〇点が出品されました。

このうち町からは、せん茶の部  
三等十三席 原田 徳七 三輪  
三等十九席 原田 幸男 振草  
三等二十席 森下 義治 三輪

去る十月十八日は「統計の日」と定められ、全国的にいろいろな記念行事が実施されました。特に農林統計組織の創立三十周年にあたり、この意義ある年に永年にわたる農林統計の協力者として、農林大臣から町内の次のお二人に感謝状が贈られました。

弘さんと御園の佐々木忠治さんのご両人で、十年以上にわたり農林漁家経済調査や農畜産物生産費調査の記帳協力者として、農林統計の作成に大きく寄与されたことが認められたものです。

農林業の振興には、統計が重要な役割を果たしていることは言までもありませんが、その陰の力として、地味なうえにご苦労の多い統計協力者の存在を、わたくしたちは改めて認識するとともに、このたびのお二人の感謝状授与を心からお祝いをいたしたいものです。

ただいま二冠「東栄茶」  
▼県茶品評会で上位に！入賞率六割強。▲  
月号でご紹介しました関西茶品評会での入賞に続いて、ただいま二冠、出品者の生産技術の優秀性はもちろん名茶の産地として、ますます注目されてきました。

当町出品者で入賞されたのは、次のかたがたです。一敬称省略  
一等一席 尾林 克時 御園  
一等四席 松下 清七 足込  
三等十三席 原田 徳七 三輪  
三等十九席 原田 幸男 振草  
三等二十席 森下 義治 三輪

# 地方自治功勞で 鈴木久次氏、知事表彰受く 自治法施行三〇周年を記念して

鈴木久次さん(三輪字下河内十番地 七十二歳)が、地方自治功勞者として、愛知県知事から表彰されました。  
これは、県が地方自治法施行三十周年を記念して、長い年月地方自治のために活躍された方を対象とした表彰で、去る十月十八日愛知県文化講堂で、その表彰式が行われました。

鈴木久次さんは、合併前には、旧三輪村の議会議員、村長を十三

年余つとめられました。  
合併後は、三輪区長十年間をはじめ人権擁護委員を七年、行政相談員としても八年余つとめ、わたしたち住民の苦情や悩みごとなど誠意をもってその解決にあたられた人と、行政と住民の貴重なパイプ役となつて活躍されました。

さらには、町の社会教育委員、文化財保護委員も歴任され、豊富な知識と抜群の指導力をもって、地方自治のため尽力された業績が今回の榮譽となつたものです。

## みんなで新しい農業を考えよう 地域農政特別対策事業 推進活動地区指定

町では、本年度から新しく始めた地域農政特別対策事業の推進活動地区の指定を受けて、いま積極的に、この事業に取り組んでいます。

この事業は、農家のみなさんの卒直な意見や要望などを積み上げ、農家に意欲的に取り組む人たちの創意と工夫を生かして地域の現状に即した農業振興の方向を見い出そうとするいままでにはないユニークな事業です。

この事業を円滑に推進するため、東栄町地域農政推進協議会と旧町村単位に、地区推進協議会の組織づくりを進めるとともに、農業協同組合や農業改良普及所の協力を得るなど、推進体制を整えました。

さあ、これからは農家のみなさんが主役です。

これから十二月中旬にかけて部落別の農政懇談会を順次開催する計画となっています。開催日時が決まり次第、各部落の生産班長さんを通じてお知らせしますので、近隣誘いあわせて、参加いただき、話し合いの中から、新しい農業を創り出すために、また、新しい町づくりのために、貴重な意見や要望などをお寄せください。

それぞれの地域にあった、血の通う農業の振興施策が推進できるよう、農家のみなさんのご協力をお願いいたします。

### 〇集落ごとの話し合い



「与えられる農業から  
求める農業へ」

とうえい

総勢は800人余

盛会だった町民種目別大会

これを機会に体力づくりを

十月十日は体育の日。スポーツ愛好者の親睦と、体力づくりを目的として開催した町民種目別競技大会は、絶好の天候にも恵まれ、八百人余の参加を得て大盛會。

最近、国の世論調査で「体力には自信がある」と答えた人は、二二、四割しかありません。暮らしが豊かになり、平均寿命もぐんと伸びているのびている現在、自分の体力に自信が持てないというのことは、困ったことです。

この日行われた種目は、弓道、剣道、庭球、卓球、バレーボールの対抗五種目と、小学生の陸上と婦人会のリレーシヨン。

町民種目別競技大会成績表

Table with columns: 種目 (Category), 部門別 (Sub-category), 優勝 (Winner), 2位 (2nd Place), 3位 (3rd Place). Rows include categories like 弓道 (Archery), 剣道 (Kendo), 庭球 (Table Tennis), 卓球 (Table Tennis), and バレー (Volleyball).

マザークラス 妊婦検診

日時 十一月十七日(木) 午後一時〜二時半

午後二時半〜四時 妊婦検診

場所 産業会館 二階 保健室

対象 町内全妊婦

費用 無料

持参するもの 母子手帳

母乳検診 乳児検診

日時 十一月二十四日(木) 午後一時〜三時

場所 産業会館 二階 保健室

対象 昭和五十一年十一月と昭和五十二年一月、三月、五月、七月、九月に生まれたお子さん。

二カ月児と一歳児をお持ちの母親。

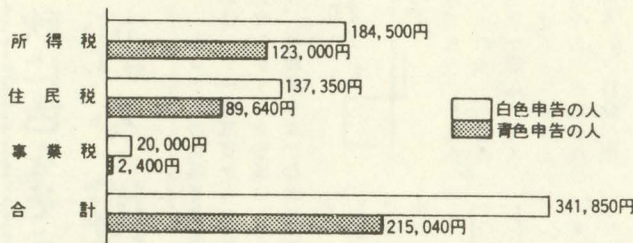
費用 無料

持参するもの 母子手帳

母子手帳

# とうえい

青色申告の特典を受ける前の所得が300万円の場合、合計で126,810円安くなります。



- ※妻に毎月5万円の給料と年間2ヵ月分のボーナスを支給
  - ※年末の商品たな卸高..... 100万円
  - ※年末の売掛金残高..... 50万円
  - ※扶養親族..... 子供2人
  - ※社会保険料支払額..... 10万円
  - ※生命保険料支払額..... 10万円
  - ※損害保険料支払額(短期)..... 4千円
- (みなし法人課税を選択しないものとして計算しました)

## 青色申告で税金をやすく

どんぶり勘定さようなら

年収三百万円の自営業の人が青色申告をすると、一般の白色申告より税金が十二万六千円も安くなる、ということをご存じでしょうか。

青色申告は、毎日の取引を現金出納帳などの「簡易帳簿」につけてそれをもとに申告すると税金の面で有利な特典が得られる制度のことです。

### 青色申告の特典

① 事業者の妻や十五歳以上の親族が、もっぱらその事業に従事している場合に支払った給与は、全額必要経費になります。

この制度を利用してできる人  
農業、漁業、御売・小売業、サービス業など自営業の人です。

また、不動産収入や山林所得のある人もできます。

健康は、すべての基盤です。農作業をするにも、会社や工場で働くのにも、明るく家庭づくりも、その源となるのは、やはり健康が第一の条件です。

現在、私たちが健康であると共に、子や孫の健康を守る意味からも、今一度周囲をながめてみましょう。

伝染病の発生、その媒介体であるハエ・蚊の発生も、それぞれがまわりを清潔にすることによって防止できることは、ご承知のとおりです。環境を美しくすることは法律でも定められており、国では環境庁、県では環境部が、そして近くは保健所が、その指導にあたっています。

たとえば、水道の水が水道法に定める基準に適合しているかどうか

### あなたも監視員

### 川を美しく、環境を清潔に

健康は、すべての基盤です。農作業をするにも、会社や工場で働くのにも、明るく家庭づくりも、その源となるのは、やはり健康が第一の条件です。

現在、私たちが健康であると共に、子や孫の健康を守る意味からも、今一度周囲をながめてみましょう。

伝染病の発生、その媒介体であるハエ・蚊の発生も、それぞれがまわりを清潔にすることによって防止できることは、ご承知のとおりです。環境を美しくすることは法律でも定められており、国では環境庁、県では環境部が、そして近くは保健所が、その指導にあたっています。

たとえば、水道の水が水道法に定める基準に適合しているかどうか

② 年末の売掛金や貸付金の五・五割(金融業は三・三割)までの額は、貸倒れ引当金として必要経費にできます。

③ 一律に十万円を所得金額から控除することができます。

ただし、次の④を選んだときはこの控除は受けられません。

④ 所得から事業主報酬を控除して、残額は法人と同じような課税方法を受ける「みなし法人課税」を選ぶことができます。

このほか、四十近い特典が設け

られています。が、実際にどれだけ税金が安くなるのかを示したのが別表です。

年収三百万円の人で正確には、十二万六千八百十円が、白色申告の人より安くなっています。

来年から青色申告を始めようと思われる方は、税務署に行って、「青色申告承認申請書」に必要なことを記入して、提出してください。帳簿のつけ方などわからないときは、お気軽に税務署にご相談ください。

家庭の汚物、家畜等の死体、空き缶やビン類は、絶対に川に捨てないよう。工場、事業所の排水水の流入にも注意しましょう。

◇住居の周囲を清潔に  
明るい家庭も明るい環境から。台所、便所の周囲を清潔にするとともに、排水路も含めて清掃日を含め、乳剤などによる消毒も実施して、ハエや蚊の発生を防ぎます。

かど、毎月検査を実施して、安心してその水が飲めるようにしているのも、そのひとつです。

住民の一人一人が監視員になったつもりで、次の事項にご注意いただき、美しい環境づくりに、ご協力をお願いします。

◇河川を美しく  
清らかな流れ、魚の泳ぐ川を子どもたちに。

ゴミは定められた袋に入れて  
処理場へ出しましょう。

紙製袋	燃えるもの専用
ビニール製袋	燃えないもの専用
赤字記入	空ビン、陶器類
青字記入	空カン、金属類

◇明るい環境で生産を  
食鶏、採卵鶏飼養は、町の主産業となりました。鶏舎や豚舎などの糞尿が、川に流入しないよう注意しよう。農業、林業の肥料として鶏糞などを使う場合、まきはなしは投棄とみなされますので、必ず土でおおひましょう。

大切な産業です。まず環境を美しくして生産をあげよう。

◇いつ、どこで、だれが  
川や山、谷などにいつの間にかごみや残菜が捨てられています。むやみに捨てると、法令によって罰則が適用されることがありますので、じゅうぶん注意をして「環境を美しく」にご協力ください。

中央簡易水道は、千代姫荘前の川から取水しています。町内多くの人々の飲料水として使用されています。

上流、下流を問わず、「川を美しく」に、格別のご協力をお願いいたします。

# とうえい

**使おう火を**  
**消すまで離すな目と心**  
**秋の火災予防運動は26日かっ**

秋の火災多発期を迎えるにあたって、国民のひとりひとりの防火意識の向上を図り、火災の発生防止と、火災による人命の損害事故をなくすることを目的として、昭和五十二年十一月二十六日から十二月二日までの七日間、全国一斉に秋の火災予防運動が実施されます。

これからの火災多発期を迎えるにあたって、国民のひとりひとりの防火意識の向上を図り、火災の発生防止と、火災による人命の損害事故をなくすることを目的として、昭和五十二年十一月二十六日から十二月二日までの七日間、全国一斉に秋の火災予防運動が実施されます。

「使う火を消すまで離すな目と心」。これが、今回の統一標語です。ちよつとした心のすきが、財産をはじめ尊い人命さえもばう大災害となります。安全を必ず確かめてください。

家庭内でも、この機会にみんな「防火」について話し合い、次のことを、ぜひ守りましょう。

ア、幼児、老人だけを残して外出することは、極力さげよう。

イ、幼児、老人の安全な避難方法を考えよう。

ウ、就寝前の火の元点検を、必ず行おう。

エ、寝たばこは、絶対やめよう。

また、させないよう常に注意しよう。

オ、自分が使う火は、消すまで責任をもち、その都度安全を確認しよう。

○町消防団では、就寝前の火の元

**狩猟期きたる**  
**事故防止4カ条**

いよいよ狩猟解禁。ハンターにとつて待ちかねた時期です。だがその楽しみ、銃などによる事故が依然としてあとを絶ちません。

**暖房器具は 正しく使用**

暖房器具には、その器具に応じた正しい使い方があります。取扱い使用書や注意書をよく読んで、危険のないように使用しよう。

① 出入口、通路など通行の邪魔になる場所では使用しない。

② カーテン、障子、ふすまなど燃えやすいものの近くや、燃えやすいものが落下するおそれのある場所では使用しない。

点検を忘れないようにしていただくため、午後九時にサイレンを吹鳴します。ご承知おきください。

③ 幼児のいる家庭では、暖房器具に直接手がふれないよう工夫しよう。

④ 故障したり、破損した器具は使用しない。

⑤ 可燃性のガスや蒸気が発生したり、たまるとなるような場所では、使用しない。

⑥ 器具の周囲を、いつもきちんと整理しておこう。

⑦ 器具の点検、整備をまめにす

⑧ 洗たくものなどの乾燥をしないようにする。

銃を取り扱うときは、細心の注意を払うことはいまでもありませんが、念には念を入れてもう一度次の点に気をつけてください。

(1) 必要などきまで、弾を銃にこめないようにしましょう。

(2) 人に銃口を向けないようにしましょう。

(3) 引き金をひく前に、弾の飛び方向に人がいないかどうか、よく確かめましょう。

(4) ふだんは銃と弾を別々に保管し、盗難防止に留意しよう。

**暖房器具には、その器具に応じた正しい使い方があります。取扱い使用書や注意書をよく読んで、危険のないように使用しよう。**

① 出入口、通路など通行の邪魔になる場所では使用しない。

② カーテン、障子、ふすまなど燃えやすいものの近くや、燃えやすいものが落下するおそれのある場所では使用しない。

**石油ストーブ**  
**こんな注意を**

石油ストーブを使うときは、火をつけたままの給油は、絶対にやめよう。

② 給油は、油量計を見ながら行い、こぼれないようにしよう。

③ 給油口のフタはキッチンと閉ておこう。

③ 幼児のいる家庭では、暖房器具に直接手がふれないよう工夫しよう。

④ 故障したり、破損した器具は使用しない。

⑤ 可燃性のガスや蒸気が発生したり、たまるとなるような場所では、使用しない。

⑥ 器具の周囲を、いつもきちんと整理しておこう。

⑦ 器具の点検、整備をまめにす

⑧ 洗たくものなどの乾燥をしないようにする。

**ふるさと歌壇 互選首**  
 〈九月詠草歌〉 第一八七回

戻りきし酷暑は夏を反してか法師蟬なく声しきりなり 鈴川 三重  
 やみに光る密かなうごめき猫のむれ事故死の仲間葬いいるか 仁木津 美恵  
 孫生れし記念に植えたる栗の実が三粒光れり夫の掌の上に 石原 暎子  
 遠山の草刈り終えし山頂に残り少なき水わけてのむ 原田 芳子  
 厨辺の窓に初秋の風ありて刻む玉葱香り目に泌む 原田 れい  
 芋の葉にたまりて光る朝の露さやかな風にこぼれ地にしむ 大野 むつみ  
 寄る波の猛り鎮めて引く波はさらさらと優し恋路ヶ浜の 福田 幸代  
 さまざまの年を過ごしぬ曾孫と来て池にささ舟浮べて明るし 竹内 らい

**戸籍の窓口**  
 〈九月受付分〉

出生児	保護者	住所	原田 大輔	忠	下田
野村光一郎	土佐雄	本郷	鈴木 敬子	考雄	〃
梅田 直樹	徹	〃	筒井しのぶ	吉人	月
			山本 恭子	正行	中設楽
			渡辺 竜彰	龍国	本郷
			かなしみ		
よろこび	氏名年齢	世帯主	佐々木 かね91	経人	古戸
		住所	小塚たけ乃う83	一平	本郷

④ こぼれた油は必ずふこう。

⑤ 点火は、油もれがないことを確認してから行おう。

⑥ 使用中のストーブを持ち運んだり、ゆすつたりしない。

⑦ 耐震自動消化装置を必ずセットして使用しよう。

※ これから新しく石油ストーブを買われる人は、必ず耐震自動消化装置を購入してください。