

広 報

昭和 5 3 年

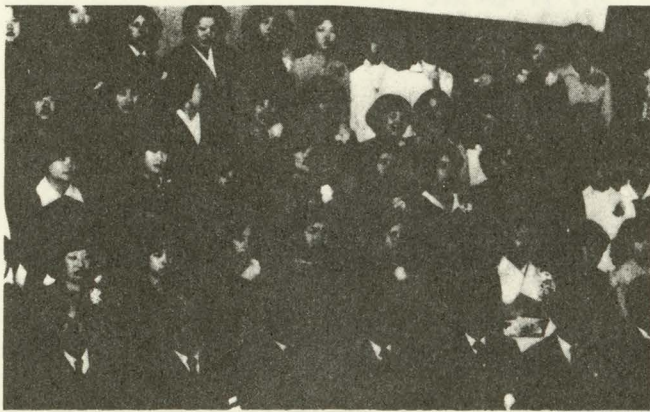
毎月 1 日

発 行

NO. 218

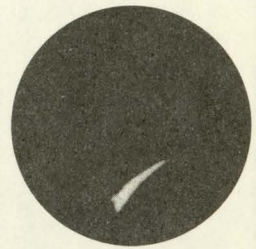


とうえい



おめでとう。
「ふる里東栄」は、
母なる大地。郷土を忘
れず、無心ただ一筋、
雄々しく進もう。

式辞をのべる町長



東栄町 昭和53年 成人式



村上孝治君の謝辞

ありがとう。
人と人、心と心の結
びつきを大切に、社会
の力となります。

2月号

人口と世帯

1月1日現在
()内は前年比
人 口6,677人(-138)
男 3,198人(-62)
女 3,479人(-76)
世帯数1,835戸(0)

(住民基本台帳+外国人登録)

「大きく はばだけ
ふるさとの 空へ」

多数の来賓から、盛大な拍手で
迎えられた あなたたち。
そこに “若い情熱”と“無限
の力”が期待されています。

若い力、たのもし仲間たち
男七十一名 女七十八名
一月十五日は「成人の日」
東栄町でも、総合文化センター
講堂で、成人式を行い、新しく社
会に巣立つ若者たちを祝福。

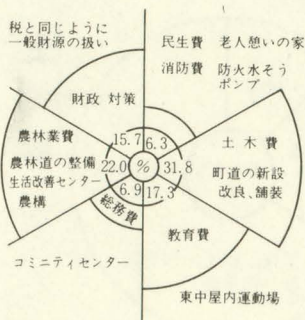
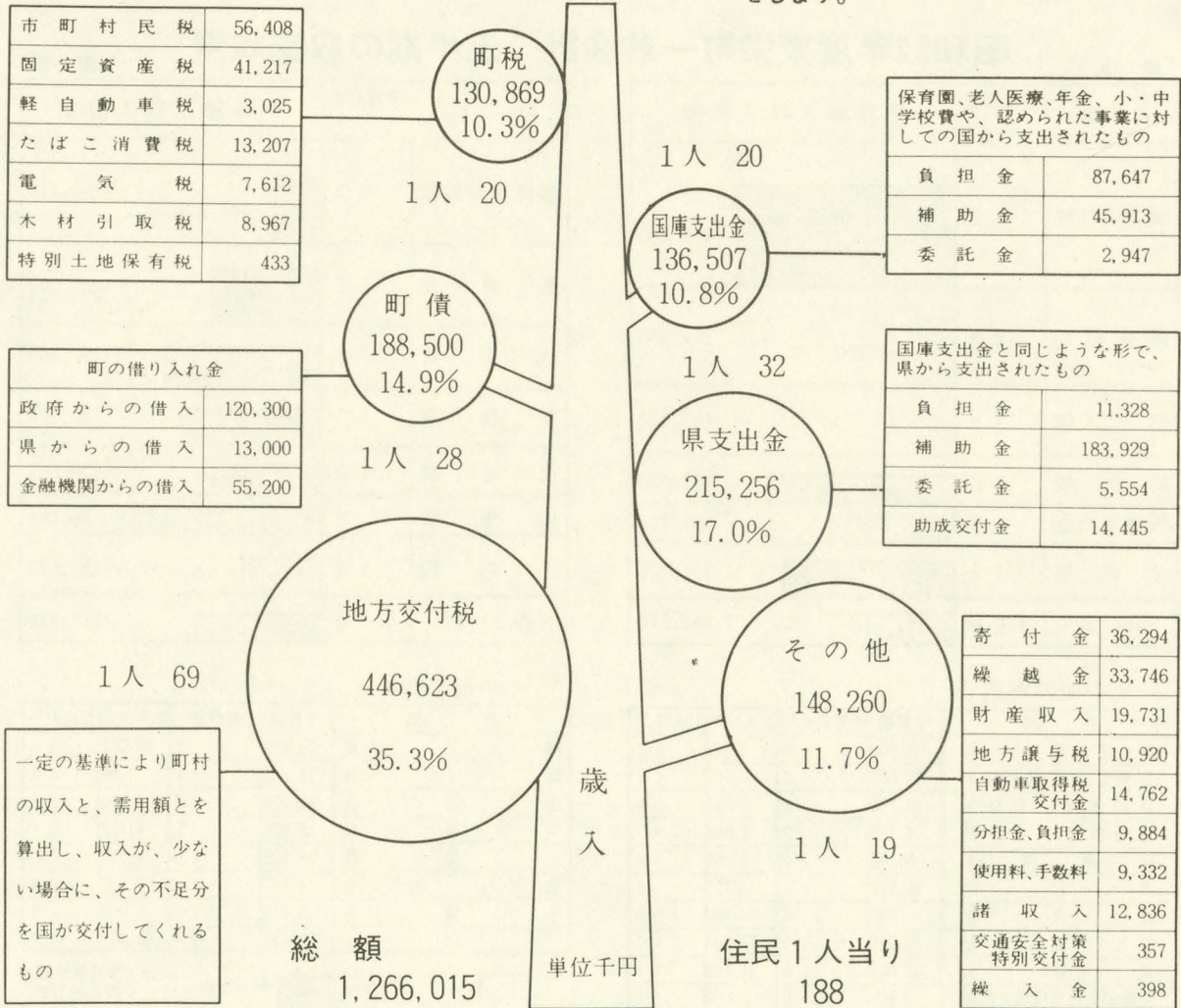
はたち
『二十歳の春』を祝福

苦しくても健全に、着実に "町の家計簿"のようす

昭和51年度 一般会計の決算から

歳入	1,266,015千円
歳出	-1,228,515千円
繰越金	37,500千円

12月7日から15日まで開催された議会定例会で、昭和51年度の各会計の決算が認定されました。この中から、財政状況の公表と合わせて、一般会計の決算状況をお知らせします。



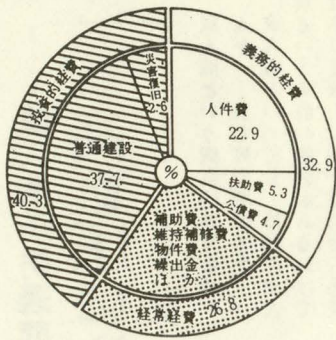
● 町税収納率は九十八割
市町村民税や固定資産税をはじめとする町税は、前年度対比で、一〇、五二六千円、八・二割の伸びを示し、その収納率は昭和五十一年度課税分で九十九・三割と好成績をおさめました。滞納分は二七・八割と前年度以下となっており、全体では九十八割の収納率でした。町税の完納に、ぜひご協力ください。

歳入

収入です。総額は一、二六六、〇一五千円で、前年度にくらべて九七、〇一十千円、八・三割の増となりました。

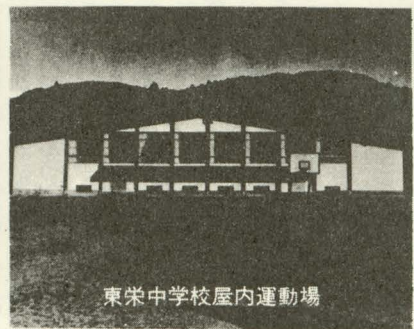
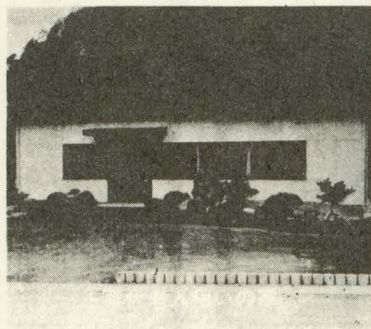
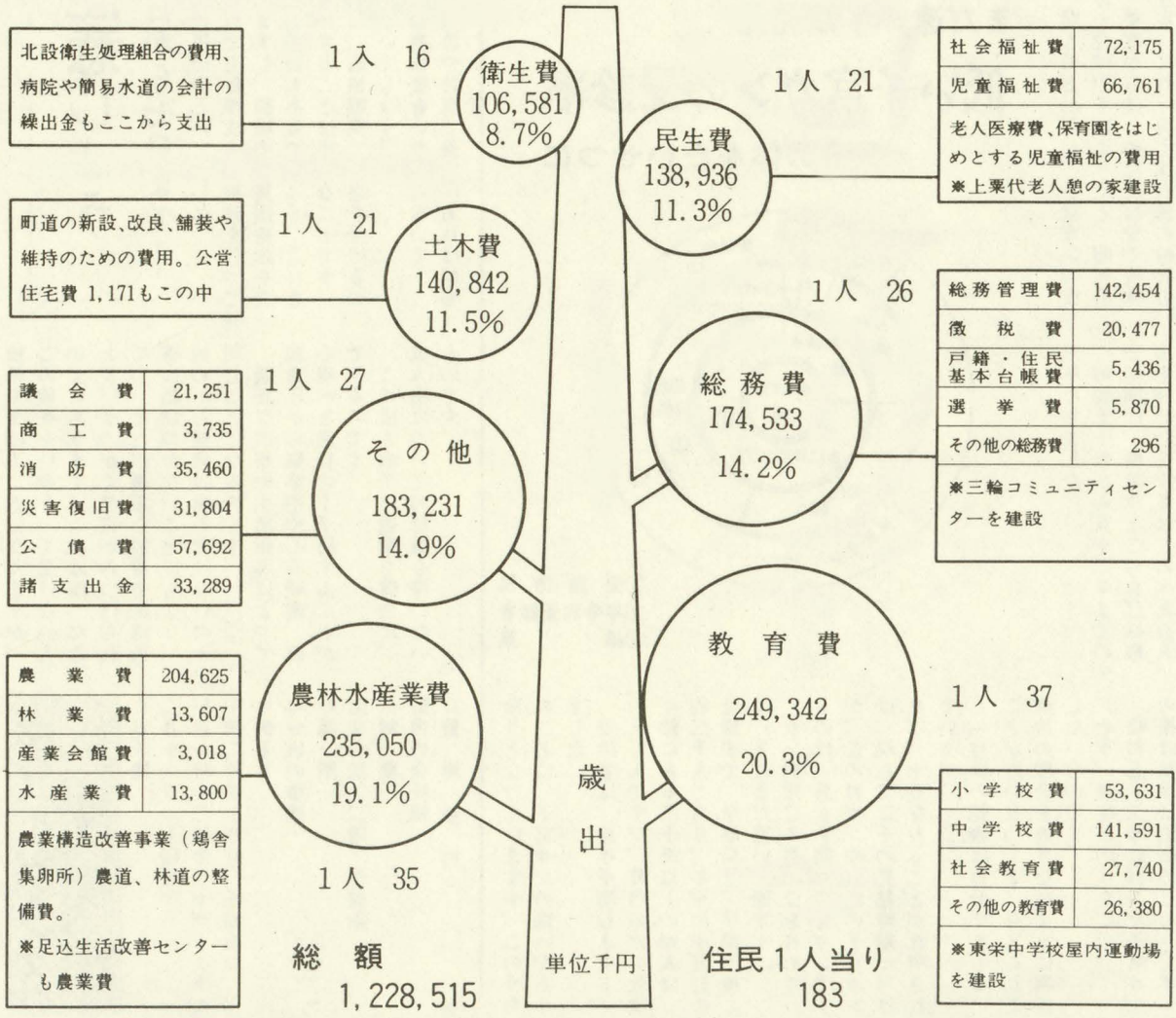
● 町税などは二〇・七割

この収入の内、町自体で得ることができる収入「市町村民税」などの自主財源は二〇・七割。国や県から交付を受ける依存財源が、七十九・三割となっており、この比率は、過去三カ年間ほとんど変わっていません。



歳出
 支払い額です。この合計は一、二二八、五一五、〇〇〇千円で、前年度に比較すると、九三、二五六千円、八・三割の増となりました。
 ●建設的経費は四〇・三割
 歳出の内、建物の建設や町道、農道など道路整備にあてた事業費の投資的経費は、四九五、〇二八千円で、全体の四〇・三割にあたり、前年度に比して一四・四割の増。人件費をはじめとする経常的な経費が七三三、四八七千円、四九・七割となっています。
 ●積立金も二五、〇〇〇千円
 経常的な費用の増と、依存財源が多くを占める決して多くはない財政状況の中で、予定した多くの事業も完了。さらに町の貯金といえる財政調整基金の積立も、二五、〇〇〇千円できました。
 さらに、三七、五〇〇千円が昭和五十二年間に繰越され、堅実な財政の運用ができたといえます。

●性質別支出の概要



と う え い

歳末に
美しい花が咲いた

東栄中学校生徒が「たすけ合い運動」

「こんにちは、東栄中学校の生徒会です。社会福祉のために使ってください。」

暮れも迫った十二月二十三日、住民課を訪れた中学生四人から、現金一万五千三百三十三円が届けられました。

このお金は、町立東栄中学校生徒会(林敏和会長)が、「恵まれない人たちのために、助け合いの心を育てるために」と、去る十二月二十日から三日間「歳末助け合い運動」を行ない、会長を中心に

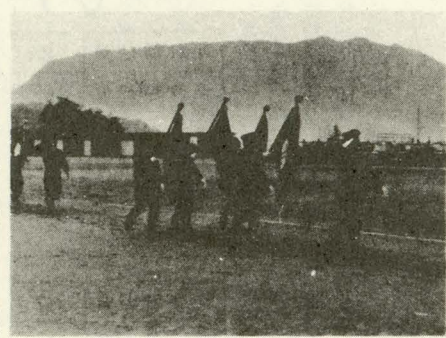
男女八名の生徒会役員が、交替で早朝登校をして、募金箱を胸にかけて、登校してくる学友の一人ひとりに、「お願いします。」と呼びかけ、先生方にも協力を求めて募金したものののです。

集められたこの募金は、確かに貴重です。やさしい心の集まりです。しかし、それにも増してうれしいのは、中学生みなさんの「あたたかい助け合いの心」ではないでしょうか。

ありがとうございます 中学生諸君!

「ことしこそ」無火災を誓う
小雨の中で消防団出初式

「かしらー 小雨降る 一月八日、東栄町消防団恒例の出初式は、団員二百八十九名、自動車ポンプをはじめとする消防車両二十五台が出動し、東栄中学校の校庭で実施された。



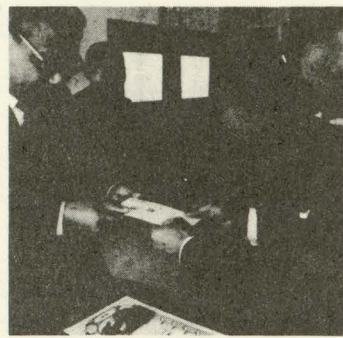
分列行進で先頭を行く団旗

あいにくの天候にもかかわらず 竹下喜兵衛県議会議員、設楽事務所

町立全小学校に
雨がさ444本

東栄町農業協同組合が贈る

児童用「雨がさ」が、東栄町農業協同組合から、町立小学校全校に贈られました。これは、全国共済農業協同組合で扱っている、自動車損害賠償責任共済事業の危険調整資金積立金の中から、一定の期間を終了した



かさを贈る中村組合長

積立金を、主に農山村地域の交通安全施設の設置や、交通事故防止の対策を通じて、組合員に還元する目的で贈られたものです。その数は四百四十四本。去る一月十日、役場町長室で、中村重保組合長から町長に渡されました。このかさは、さつそく教育委員会を通じて、各小学校に配分しました。

黄一色の雨がさ。交通信号の注意を表わすあの黄色。下校時など急な雨にとまどう児童に、歩行者も運転者も視界が悪くなる雨降りに、この「黄色のかさ」が活躍するでしょう。

五万円を
生活保護世帯に

町ライオンズクラブ

東栄町ライオンズクラブ(原田 卍作会長)からも、やはり歳末助け合いのひとつとして、町内の生活保護を受けている世帯に配分するようにと、五万円が寄託されました。

御園小学校長

伊藤章夫先生
永眠される

町立御園小学校長 伊藤章夫先生(市場 五十八歳)が去る一月二日、突然に心筋梗塞で永眠されました。習字の先生、弓の先生、あきお先生と広く親しまれた先生は、へき地教育、複式学級の研究と教育内容の充実に、また、社会科副読本の編集には中心となって活躍されました。ごめい福をお祈りいたします。

郷土史家

岡田松三郎氏
亡くなる

郷土の文化、歴史の専門家であった岡田松三郎氏(中設楽 八十歳)は、しばらく静養中のところ、去る一月四日心不全でご他界されました。その博識をいかし、北設楽郡誌の編さんに、そして、町文化財保護委員として活躍。また、民生委員も長年つとめられ社会福祉にも貢献されました。ごめい福をお祈りいたします。

所得税 申告の時期です

贈与税の申告は、

二月一日から三月十五日

所得税の確定申告は

二月十六日から三月十五日

期限間近かになりますと、税務所は大変混雑します。落ち着いて相談できなかつたり、長い時間待たなければならないことにもなります。

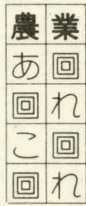
また、申告書の記入や添付する書類に不備があつた場合に補足できるよう、できるだけ、早めに申告されるようおすすしめします。

所得税確定申告の
説明会と納税相談

所得税の無料納税相談
を開催します。

所得税の計算方法や申告書の書き方など、詳しく知りたい方は、税理士会による説明会や、無料納税相談を開催しますので、お気軽におでかけください。

- 確定申告説明会
2月14日 午後1時30分～3時30分
東栄町産業会館
- 所得税無料納税相談
3月1日・6日 午前10時～午後4時
東栄町産業会館



「稲作の転換」に ぜひご協力を!!

稲作農家のみなさん、新聞やテレビで報告されているように今年四月から、大幅な減田施策が実施されます。

これは、田に稲以外の作物をつくり、米の生産量を調整する施策です。

この施策は、昭和五十三年度から十カ年を目標に進められますが、来年度から昭和五十五年

度までの三年間を第一期として、この期間中の調整目標は、生産量で一七〇万トン、面積にして約四〇万ヘクタールとなっています。

◎町の転作目標面積は

一三・二ヘクタール

当町の転作目標面積が、昨年末に示めされ、その面積は一三・二ヘクタール。これは、現在町内水面積九四・五六ヘクタールの実

確定申告の納税相談日

相談日	時間	場所
3月2日	午前10時30分～午後4時	東栄町場
3月3日	午前9時～午後3時	
3月9日	午前10時30分～午後4時	
3月10日	午前9時～午後4時	

申告用紙変わる

所得税の確定申告

◆ 申告書は、提出用①、提出用②と控用の三枚になっています。正しく使用してください。

に十四パーセントという広い面積になります。

◎稲作農家全戸ご協力を

この面積は、転作を希望される農家だけではまず達成できないでしょう。現在、町では稲作農家全戸の方に、同じ率で算出した面積で転作をお願いするよう、進めています。それぞれに事情はあることと思いますが、この稲の転作に格別の協力をお願いします。

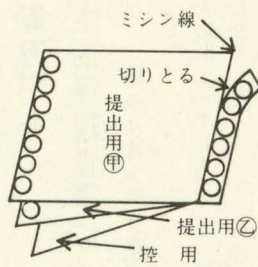
この事務は、経済課で扱っています。不明な点や質問は、電話でけっこうですから、遠慮なくお尋ねください。

転作の対象作物と補助の額

転作の種類	対象作物	補助金額 ^{10a} 当り
特定作物	大豆、飼料作物、麦、そば	52,000円
永年作物	果樹	52,000円
一般作物	野菜(ナス、キュウリ等約58種類)	37,000円
管理作物	転作はしても作物の作付はしないで水田の管理を農協などに委託すること	37,000円

本郷駐在所が移転 県警で新築

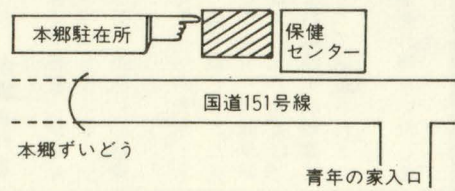
いままです本郷字西万場地内にあった本郷駐在所が、昨年末に愛知県警察により、本郷字下岡本体内の保健センターすぐ隣に新築され移転しました。



① まず、右はしのミシン線を切りはなして、控用をとりはずし、控用に下書をしてください。

- ② 提出用①の一面を書くときは提出用①と提出用②を重ねたままボールペンで、力を入れて書いてください。②に複写されます。
 - ③ 提出用①の二面を書くときはひきはなさないで、ひらいて書いてください。
 - ④ 赤字の金額を書くときは、金額の頭に△印をつけてください。
- おながい...提出用①と提出用②は、きりはなさないで、いっしょに提出してください。

「この駐在所は、町内六カ所ある駐在所の中央にあたり、交通安全をはじめ防犯など治安の中心的存在として、明るい町づくりのために努力したい。」と設置警察署で話されました。



延べ面積六〇・九三平方メートルとなり、建築用地は町が協力、その工事費六百二十余万円は、全額愛知県警察から支出されました。

と う え い

成人病予防週間 —— 二月一日から七日まで —— —— 高血圧に注意しよう ——

成人病という病名はありませんが……主な死亡原因です。

成人病といっても、特別に成人病という名前の病気があるわけはありません。四十歳頃から多発してくる高血圧、動脈硬化、脳卒中、心臓病、がん、糖尿病などを成人病といい、わが国の死亡原因の主なものとなっています。

脳卒中、心臓病は高血圧から
このうち脳卒中、心臓病は、高血圧がもとでおこるものですから高血圧の予防が最も大切だ、ということとなります。

自覚症状があるとは限らない
高血圧はいろいろな影響を私たちの体に与えますが、血圧が高くても自覚症状があるとは限りません。頭痛、頭重、肩こり、めまいなどの自覚症状が、全くない場合も多いものです。

血圧測定は機会あるたびに
知っておきたい自分の血圧
したがって早期発見のためには体に異常を感じなくても、健康診断を受けなければなりません。血圧測定は、この意味で機会あることに受けることが第一です。なるべくひんぱんに血圧測定を受け、単に高血圧を見つけるだけでなく個人個人が自分の血圧値と、その意味を知っておくことが、健康管

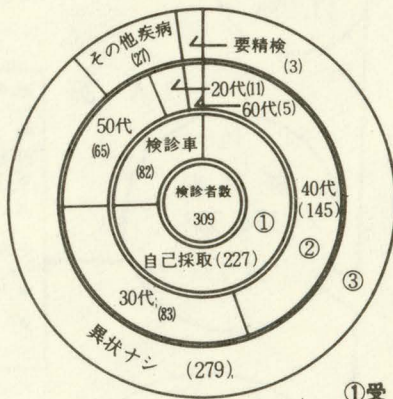
理の第一歩といえますし、町でも毎年成人病検診を行っていますし、職場でも集団検診を受ける機会もあるでしょう。これを利用することは手軽なことです。また、医療機関で診察を受けるのもよいでしょう。

精密検査をいやがらないで
検診や診察で異常があれば精密

この成人病予防週間に、成人病についての認識を深めたい

検診を受けることになりませんが、この検査をいやがって受けない人がよくあります。これは困ったことで、せっかく異常がみつけれられても、それが適正な治療や生活指導に結びつかないことにもなり、始めから健康診断を受けないのと同じことなるのです。
適正な治療や生活指導によって高血圧から脳卒中や心筋硬塞、狭心症へと進むのを予防することができます。
この成人病予防週間に、成人病についての認識を深めたい

まだ遠い早期発見 低い子宮ガンの受診率 自分の体をたいせつに



① 受診方法
② 年齢別受診者数
③ 結果

婦人の方がたが、子宮ガンの検診を受けやすいようにと、昭和五十年から五十二年までの

三年たちました。昭和五十年から五十二年までの三年間に、検診車とこの自己採取法を合せた受診者は、のべ九百人

「自分の健康は自分でまもることがたいせつです。与えられた検診の機会を逃さないように利用したいものです。」
そう、無症状のうちに。昭和五十二年に行つた子宮ガンの検診結果は別表のとおりです。

母子手帳を持ってきてください。(当日会場でも母子手帳を発行します。)

マザークラス
妊婦検診

○日時
二月十六日(木曜日)
午後一時～二時半 マザークラス
午後二時半～四時 妊婦検診

○テーマ
「分娩の準備」

○場所
産業会館 二階 保健室

○対象
町内の全妊婦

○費用 無料

乳児検診
母親検診

○日時
二月二十三日(木曜日)
午後一時～三時

○場所
産業会館 二階 保健室

○対象
昭和五十二年二月、四月、六月、八月、十月、十二月に生まれたお子さん。

○費用 無料

○持参するもの
二カ月児と一歳児をお持ちの母親。(検尿、血圧、貧血検査)

余りとなっていますが、このうちの二名に、子宮ガンの疑いがありました。
受診者は、毎年平均しますと、約三百人ですが、町内のガン危険年齢にある三十歳以上の婦人は、約二千人であり、年平均十五割の受診率で、早期発見、早期治療には、まだまだ遠い段階です。
ガン別死亡の第一位を占めているのは、男女を問わず胃ガンですが、この胃ガンや女性の子宮ガンは、現在ではその発見時期が早ければ、十分なおろことが証明されています。

療育相談
も行います

○日時
三月三日(金曜日)
午後一時から三時まで

○場所
保健センター

○対象
整形外科的疾患の心配のあるお子さん。

○費用 無料

○持参するもの
母子手帳を持参してください。

昭和五十二年「文化祭」の作文発表

中学校の部 入選

「下刈りに思うこと」

東栄中学校三年B組 伊藤 剛

地下たびのほぜをはめるのは気が持たない。一発でキュッとほまるとうれしくなる。今日は父とうちの山の刈りだ。水筒をかけて大がまをかついで、のきの桑畑を登っていった。きのう買ったピカピカ光る蚊とり器から、細いけむりがゆれて出た。うす暗い山道を父の足を見ながら登っていく。

「よいしょ、まず一服だ。」と父はたばこをふかす。九月の太陽もこまでは侵入しない。道の下の方は先週、父がやって、きれいになっている。ぼくは今日が初めてである。やや不安である。が、兄ちゃんたちもやってきたんだから心配あるまい。とも思った。などと思っているうちに、「さあて、ぼちぼちやるかなあ」と父が腰を上げた。ぼくもかまをとって、父のあとをついていくと、きれいにした所の境を父が下ぼくが上で、一メートルくらい幅の受けもちで横ばいに刈つていくと教えてくれた。ドキドキしながらかまを入れた。小さい草やスキが、スパスパと切れたので、

刈れた。ハハーン、このへんがキヤリアの差だなあと感心した。さすがに、背中にシャツがピタツとついて気持ち悪い。でもまだ始めたばかりなので、元気を出した。最初は、むきになってたのが、少しゆとりができて、父といろんな話をした。若かったころの話とか、ハチの話とか。

うれしくなってきた。時代劇のスターの気になって、うるしやツタを刈り倒した。父がぼくの方を見て注意してくれた。「カマでなあ、草をたたいちやあいかんでなあ、根に刃をかけて、スツと引くぞ。」そんなもんかなあと思ってやってみたが、ばかに変りないよう感じた。そのうちに小指くらいのもやみだいのが多くなった。すると、やっぱりたいたただけでは刈れず、ちゃんとやるとスツパリ

ぜひ、ごらんください。清少納言の枕草子の中に、「星はすばる、夕づつ……」とよまれた歌があります。この「すばる」は、二月始めの夕方の星空では頭の真上近くに見られます。ぼんやりと光った星の集まりをじっと見ると、小さなひしやく形に並んだ星が、六つくらい数えられます。冬空に美しく輝くこの星を、月のない夜に見つけましょう。

「暦の特別展」開催

展示室では、三月までの間「暦の特別展」を開催しています。

私たちの生活に縁の深い暦は、古くから大切なものと考えられ、世界中にいろいろな暦があります。日本の暦をみても、江戸時代の文字を読めない人のために絵ばかりで作られた「めくら暦」や明治時代の改暦にまつわるユーモアあふれる資料などを展示しています。

天文台コーナー

今月の星空

「ようし一服だ、さあもどつてけよ。」と言った。ふうつと一息ついて始めの所へもどつて一服つけた。父はエコーを出して一服つけた。ぼくはやることなく、石を投げたり、あお向けになって休んだ。木がぼくをかこむようにして空にのびている。葉の間から、青い光が、かがやいた。エコーの煙と線こうの煙が、からみついた。「剛、かまのとき方、教えてやらあ。」父は、カンの中から石を出して、ゆっくりとぎ始めた。灰色の

ここで中統テストに出ている、草刈り十字軍の事を思い出した。これは、除草剤の大量散布に反対するため、有志の若者たちが、下刈りをする話だ。父に話したら、いいことだなあと言った。ぼくは、そういう若者がふえてくれたらと思った。柿野の高校生もよく下刈りのアルバイトをしている。

山の中で、父と話しをするとても楽しかった。かまを振りながらしゃべった。山には、いろんな植物がある。山イモや葉草や、うるしがある。ぼくは、かぶれるたちなので、うるしが憎たらしくて、大きいうるしを目のかたきにしてぶつたぎ。根っこに刃をあて、ピシユツと引くと少し立っていてゆっくり倒れる。この感じがたまらなかつた。面白くて何本も倒した。山の境までいくと、父が、「ようし一服だ、さあもどつてけよ。」と言った。ふうつと一息ついて始めの所へもどつて一服つけた。父はエコーを出して一服つけた。ぼくはやることなく、石を投げたり、あお向けになって休んだ。木がぼくをかこむようにして空にのびている。葉の間から、青い光が、かがやいた。エコーの煙と線こうの煙が、からみついた。「剛、かまのとき方、教えてやらあ。」父は、カンの中から石を出して、ゆっくりとぎ始めた。灰色の

約24円の収入
たばこ20本入1箱で
たばこ消費税として
町に入るお金です。
たばこは町内で
買いましょう。

水が出ては刃をつたい、草に流れた。刃は光を増していかにも切れるようになった。と石は一定の幅をまるで機械のように動いた。「こうやって、石を大きく動して刃全体をとぐだぞ。」今度は、かまを裏返して、さつきといだ部分をとき返す。それをくり返して終わる。今度はぼくの番だ。冷たいと石をもってキュウキュウとどぐ。やっぱりフラフラしてしまふ。父のようにはいかず、ちよつとくやしい。でも、やつととき終つて、草を刈ってみた。とてもよく刈れた。今度は父より先に刈場に行つて刈り始めた。ザシユツ、サシユツときれいに刈れた。日も傾むいてもう終わるころになった。水筒と帽子を持って山をおりた。うら白の大きいのをとつて、谷間へ投げる。スーと飛んでおりて行った。すべてのことがすがすがしくて少し走っておりた。職業検査の問題の「森林公園などの管理人」のらんへ、丸をうったことを思い出していた。

知っていますか？

保安林の特典 税や造林補助に優遇

保安林には、何か特典があるだろうか。その特典について、ここでお知らせしましょう。

一、税の優遇があります。

(1) 固定資産税

(2) 不動産取得税

(3) 特別土地保有税

この三つの「税」は課税されません。また、相続税、贈与税についても、保安林の指定のときに定められた「指定施業要件」の内容に応じて、二割から七割を控除して、財産の評価が行なわれます。

二、造林補助金が加算されます。

保安林の造林には、普通林よりも高率の造林補助金が支払われます。また、普通林では補助の対象にならないものでも、対象となるものがあります。

(1) 一般造林……普通林の約五割増の補助です。

(2) 再造林……普通林の約倍の補助です。

(3) 採択基準……普通林の造林では、五アール以上でなければ補助の対象となりませんが、保安林には制限がありません。

三、損失の補償。

伐採禁止や択伐などきびしい制限のある保安林については、国から金銭補償が行なわれることがあります。

四、その他にもこんな特典が。

○保安林改良事業 保安林が風害

〃2月28日まで〃です 財形住宅貸付け の受付期間

財形住宅貸付け の受付期間

住宅金融公庫では、財形貯蓄をしている方を対象に「財形住宅貸付」の申し込み受け付けを、今月の二十八日まで行っています。

この貸付けを公庫の個人住宅貸付けなどとあわせて利用する場合は、住宅がしゅん工するまでに、申し込みのことになっていますが、住宅のしゅん工が、昭和五十三年三月から五月になる予定の方は、必ず二月二十八日までにお申し込みください。

○融資の額

財形貯蓄残高の二倍。ただし、その額が一千万円を越える場合は一千万円まで。

○利率

年六・八三パーセント

○返済期間

ふるさと歌壇 互選首

〃十二月詠草歌〃 第一九〇回

祭典を終えたる後の境内は静もりかえり秋深みゆく

展望台に見る湖に水脈引きて遊覧船は見る間に木陰にかくれる

中ノ湖群れいる白鳥に餌をまく見らみな白きヤッケ着ている
(三方五湖)岩倉源三郎

鉄塔の遙か見上ぐる尖端に小さき人影微かに動く

安らかに曾孫生れしと夜の電話とび立つ思い病み伏す床に
佐々木 憲

雨上りし小春日和の水たまり街の雀ら水浴びている

佗しさの心を誰に訴えむ池に写りし山茶花の花

中岳の火口すさまじ果てしなく草原染めて阿蘇は暮れゆく
後藤 八重子
村松 満寿乃

木造 十八年以内 伊藤 智美 政文 古戸
簡易耐火構造 二十五年以内 三井 克哉 孝男 下田
耐火構造 三十五年以内 伊藤 瑞穂 正人 中設楽
詳しいことは、公庫業務を取扱 伊藤 裕久 喜剛 古戸
っている金融機関または住宅金融 山本 卓男 義則 中設楽
公庫へおたずねください。 湯浅多依子 高行 本郷
伊藤 幸伸 吉一 古戸
かなしみ

戸籍の窓口

〃十二月受付分〃

よるこび 出生児 保護者 住所
伊藤 博 進 下田
氏名年齢 世帯主 住所
内藤 廉一郎 79 潔子 上粟代
高橋 しの 83 義雄 御園
荒河 せん 95 正 御園
和田 じつ 86 富夫 三輪
金指 ため 85 留子 尾々