

広報

昭和53年

毎月1日

発行

NO. 219



# とうきい



二月下旬寒波来襲  
待ちに待った子どもか  
「すべった」「ころんだ」楽しか

やっとすべれた

東栄スケート場

## 3月号

### 人口と世帯

2月1日現在  
 ( )内は前年比  
 人口6,670人(-139)  
 男 3,198人(-61)  
 女 3,472人(-78)  
 世帯数1,838戸(+2)

(住民基本台帳+外国人登録)

### 三月 弥生 会計年度末

町の仕事の一年は、四月一日に始まり三月三十一日で区切る。

いまでは、あたりまえのこと。

でも、なぜだろう？

歴年の一月からでないのは。

明治のはじめは、十月から・一月から、また、七月から始まる年度もあったけれど、明治十九年度から四月となる。当時、世界経済を支配していたイギリスの会計年度が、四月から三月までで、これにならった。という。

会計年度末の今、役場では

五十一年度をもう一度見直し、

五十二年度への準備で おあわらわ。

「住みよいふるさと」をつくるために。

とうえい

山間医療31年余

白川一市先生が受賞

第6回医療功労賞の地方審査で



診察、そして人生の相談役ともなる白川先生

白川医院 白川一市先生(上粟代休石二 七十二歳)が、医療活動功労者として、去る二月一日愛知県庁で表彰を受けられました。地域医療に尽くされている人びとをたたえる第六回医療功労賞の愛知県推せん候補のひとりとして表彰されたものです。

この医療功労賞は、中部読売新聞社・読売新聞社が主催して、国内の過疎地域や山間へき地など恵まれない環境の中で、十五年以上医療活動を続けている人を対象にし、特にその功績があつた人に授与される栄誉です。

白川先生の県での表彰は、この全国表彰候補者の愛知県代表ということとなります。

白川先生は、昭和二十一年二月当時振草村の医療体制を充実する

ために、村長はじめ住民の代表者たちの懇請を受けて上粟代の現在地で開業。道路も現在のように整備されておらず、まして自家用車は夢であつたその頃から、医療知識も正しく認識していない住民が多い山間地にあつて、風雪、悪路とたたかいながら、地域住民の生命を一身に預り、以来三十一年間余、地域医療にたづさわり、また小・中学校の校医としても、児童生徒の健康管理、疾病予防、衛生

故伊藤章夫先生に  
従五位勲五等瑞宝章

去る一月二日突然に死去された故伊藤章夫御園小学校長に、一月二十四日従五位勲五等瑞宝章が授与され、二月五日に御園小学校講堂で関係者三百人余の参列を得て行われた学校葬の席上、ご遺族に伝達されました。

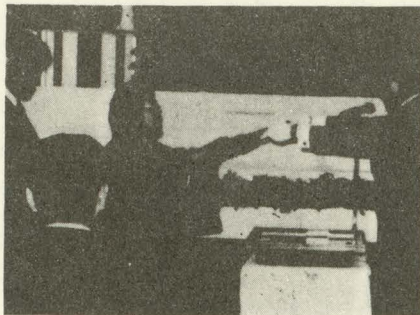
故伊藤章夫先生は、生来、円満温厚で、人間愛を大切にされた人で児童をはじめ職員や校区民から、親しまれ、敬われました。

叙位叙勲の榮譽に輝かれました先生の業績の一部をご紹介します、あらためて敬意を表したいと思います。

教頭として  
○「複式社会科学習指導計画の構成」についての研究発表に貢献された。(郡指定)  
○「へき地における放送利用」について研究発表をされた。(東海

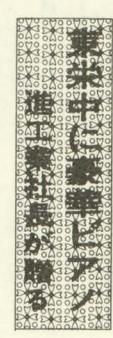
知識の普及など心身ともに健康な子どもたちの育成にも活躍されました。  
また、白川先生は、医療業務のかたわら、温厚・誠実な人柄を慕われ、昭和四十年から町の人権擁護委員として、住民のよき相談相手もされています。  
「医は仁術なり」そのままの姿勢で、わたしたち住民の信頼にこたえ、今日も元気で診察を続けられています。

北陸・文部省指定)  
○合同修学旅行の共同研究発表に貢献された。(県教委指定)  
○新設中央小学校の校舎建設に貢献された。  
校長として



学校葬で叙位叙勲の伝達

町立東栄中学校に、デラックスなピアノが贈られました。  
寄贈されたのは、進工業株式会社の小沢寿一郎社長。  
進工業では、業績が予想以上に好調であつたこと、工場所在地にお礼の気持、それに、小沢社長が教育に深い関心を持たれていることなどから、教育設備整備ピアノ購入資金として、金百万円が町を通じて寄付されたものです。  
購入したピアノは、ヤマハC7B型というコンサート用で、三月八日開鍵式を行うことになっています。



○社会科副読本「わたしたちの東栄」の企画編集にあたる。  
○一案「へき地教育(理科)」の研究発表を行う。この成果により、全国学研教育表彰、東栄町長表彰を受ける。  
○「複式算数学習法」(シート学習)の共同研究発表を行う。(郡指定)  
○「郡教育百年史」の編集委員として執筆し、発刊に貢献された。  
○町天文教育研究会長となり、天文教育の研究を深める。  
社会教育では  
○在任校区すべてに、「弓道クラブ」「書道クラブ」を結成、指導普及に努力された。  
○家庭教育学級、社会教育学級に尽力され、大きな成果をあげる。

# とうえい

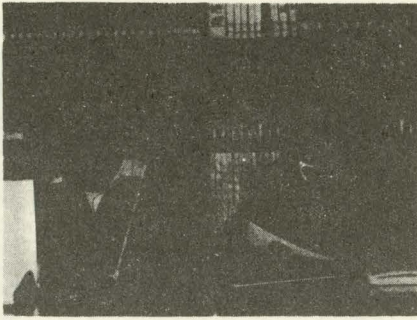
## 部門優秀賞に月小

### 東海三県学校図書館コンクール

町立月小学校の「図書館」が、東海三県学校図書館コンクールで「読書指導部門優秀校」に入賞、去る二月二日、名古屋市内の中ビルで表彰されました。

このコンクールは、愛知県教育委員会、中日新聞社が主催、文部省、愛知県、愛知県図書館研究会の後援で開催されたもの。

各地方の教育事務所の審査を経て、中央での審査により、総合優秀賞四校をはじめ、管理運営、読書指導、利用指導、資料整備の四部門合わせて八校などが表彰されましたが、月小学校は、このうち読書指導部門で優秀校と認められたもので、今回、この部門での入



本を読む目も真剣そのもの

賞は、東三河地域でただ一校。日ごろ学校では、児童に対して学年別に図書を選び方、読み方をはじめ、読書後の感想文は、日記や作文として書くことを指導。強制しなくても児童はよく実践して

## 先生も猛勉強 より充実した授業を目指して

教員「職業として、教え、覚えさせ、指導する人、教師」と辞書などにあります。

と辞書などにあります。たしかに、学校の先生はそれとおりに、そのために先生自身も研究や勉強をしています。どのよう

に教え、育てたらよいか、を。「東栄町現職教育研究委員会（委員長伊藤喜助東栄中学校長）」

これが、その勉強組織です。この委員会には、企画・授業研究・一般教養・実技研修・養護教諭

論執務・専務職員執務研究委員会という六つの専門委員会があり、各小・中学校の先生方が、それぞれの委員会に所属して、教育の現状と児童・生徒の実態を確実にとらえて、教育内容の充実と向上を図っているのです。

たとえば「授業研究委員会」。ここでは、単式・複式学級の別に

いるとのこと。図書館の管理、運営は、三年生以上の図書部員により行われ、貸し出し、返本もきちんと守られ、なかなかの運営ぶり。

以前、本校舎廊下の本だになあつた図書も、昨年の四月校長住宅の一部を模様替えした図書館に整理。現在の蔵書は一千八百冊余でこの中には、「竹村コーナー」といって、昭和五十一年に当校を訪れた文部省教科調査官竹村重和氏

から贈られた学習百科事典もあります。「もう読む本がないよ」という児童をはじめ、一人平均一週間に二・三冊は読むというみんな読書好き。

そのため、先生方の悩みは図書の新規購入。PTAの予算から、一部この費用にまわしているもの思うにまかせない現状ですが、一冊でも多く整えるよう苦心している、ということでした。

そして低学年・中学年・高学年ごとに、どんな授業を、どんな方法で、どのような教材を使用して教えていくかなどの指導案を作成。これに基づいて各学校で授業を行い、効果、疑問、反省など記録。

代表校で所属先生全員参加による公開モデル授業。この結果の評価反省と各学校での記録を参考に、改訂指導案を作成し、次の授業をより効果あるものにしよう。という形になっています。

これが各学期ごと、すなわち年三回行われていますが、年間では四十日以上、このような勉強会をもつて、教えるための苦勞がなされているのです。

児童・生徒によく理解されるよい授業わかる授業を行うために。「一時間」という授業時間を、最も有効に生かすために。

## 新入園・新入学児童への「心得帳」

四月に新しく入園・入学をする子どもさんを持つ家庭では、何かと気ぜわしく、心配のタネがつきない今日この頃かと思えます。

そこで、入園・入学を控えて、親として心がけていただきたいことを、いくつか整理してみました。

やはり健康第一  
まず、子どもの心身の健康に心がけましょう。とくに幼児期は、目・耳・鼻・歯などの疾患が、意外に多い時期です。就学児の健康診断、園の身体検査などで指適されたところがあれば、早目に治療しておきましょう。

交通安全にも注意  
入園や入学当初は、不慣れや緊張で事故も多発する時。通園、通学路にも慣れておきたいし、狭い道路からの飛び出しや三輪車遊び

などに注意と配慮が必要です。今から生活のリズムを  
通園・通学のために、朝の身仕度が充分にでき、始業時刻に間に合うよう、早寝・早起きなど、一日の生活のリズムも、今から徐々に整えたいものです。

約束や規則を守るように  
学校はもちろん、保育を目的とする保育園でも集団生活です。みんなで決めた約束やルールがありこれを守ることは、社会生活の基本です。保育園の低年令児には無理かもしれませんが、新入学児ははい、いいえ、ありがとう、ごめんなど、はっきりいえるようにするとともに、こうした約束やきまりは、守れるようにしたいものです。

身の回りは自分でできるように  
小学校へ入学する児童は、洗面や歯みがき、着衣・脱衣、排尿・排便などの基本的な習慣が自分でできるようにしておきましょう。

おはよう  
こんにちは  
このひとことで  
今日をさわやかに

# とうえい

## 四月から月額二、七三〇円 国民年金の保険料

六十五歳になったら、老齢年金や通算老齢年金を、障害者には障害年金、母子家庭には母子年金というように、国民年金では、人生のさまざまな場合に年金が支給されて、生活が守られる仕組みになっていますが、その最も大きな財源となるのは、みなさんからの保険料です。

保険料は、言ってみれば年金という「実り」を得る「たね」ともいえます。



### 民生・児童委員 改選される。

民生・児童委員は、生活困窮家庭・母子家庭の救済や、健全な児童の育成、また、身体障害者の方たちをはじめ、住民のよき世話役相談役として、厚生大臣から任命され、明るい家庭、暮らしやすい社会づくりに「奉仕の精神」でつとめています。

日ごろの家庭生活などで困ったこと、悩んでいることがあります。遠慮なくご相談ください。新しい民生・児童委員は、次の二十二名の方がたです。

昭和52年12月1日改選

### 民生・児童委員

任期3年

地区別	氏名	電話番号	担当区域
御殿	鈴木正子	6-0704	先林・柿野・尾呂
	佐々木泰二	6-0881	加賀野，設楽東，設楽西
	伊藤勉	振草 145	布川
	伊藤美之	6-0718	月
本郷	山城雄三	6-0770	別所，寄近，小野，上二タ田，下二タ田
	加藤功	6-0624	東本町，西本町，中万場，中町，南万場
	川根唯夫	6-0521	上小田，浅井，上岡本，下岡本
	伊藤茂	6-0158	赤谷，大森，三ツ瀨，中在家，加久保
下川	内藤照男	6-0209	市場
	柳沢兼信	6-0937	下田
	谷辺元	6-0715	川角
園	荒河民二	6-0255	足込
	尾林邦男	6-0621	御園
	倉田明善	6-1139	東蘭目
	本多弘	6-0982	西蘭目
三輪	夏目莊恵茂	9-3435	上奈根，下奈根，小田
	桜井賢童	9-3131	河内，深谷，市原
	村上安司	9-3030	横引，日向，日蔭
振草	深見邦夫	振草 48	上粟代
	伊藤春一郎	振草 40	下粟代
	内藤久寿司	振草4.125	小林
	伊藤利吉	振草6.015	古戸

年金は今や一つの大きな資産として、私たちの生活の中で位置づけられています。これも、月々忘れず納めた保険料のたまものです。

ところで、この保険料は、現在月額二千三百円となっていますが、来月（昭和五十三年四月）からはこれが、二千七百三十円に変わります。

国民年金の財政は、ほぼ五年ごとに見直されることになっています。

## 今月末で時効

### 第二回特別弔慰金の請求

◆ 第二回特別弔慰金は、この制度は、終戦三十周年にあたり戦没者の遺族の方に、国として改めて弔慰を表わすために、昭和五十年四月に、国債（額面二十

万円、十年償還、無利子）が支給されることになったものです。

◆ 三月中でないともう請求できない

この特別弔慰金の請求時効は、

すが、五十一年度、この見直しを行った際、将来の受給者の伸びる年金額の引上げなどを考えて、五十二年度には二千二百円、五十三年度は二千五百円と定められていました。が、年金額の物価スライドと同様、保険料にも物価スライドをとり入れられたため、当初見込まれた予定額より若干高くなった

◆ 支給対象者

昭和十二年七月七日以後（日華事変以後）に、公務上または勤務に関連して死亡したものの軍人、軍属または準軍属（軍需工場に採用された者、動員学徒、女子挺身隊員など）であった方の遺族で、昭和五十年四月一日において、同じ戦没者などにつき、公務扶助料や遺族年金などの受給者がいない次の遺族の先順位の人に支給されます。

- ① 支給対象者
- ② 遺族の範囲

**使う火を  
消すまで離すな  
目と心**

春の火災予防運動が十三日まで行われます。町消防団では、就寝前の火の元点検を忘れないよう、七日から十三日まで、午後九時にサイレンを鳴らします。

くれぐれも火の元にご注意を

役場住民課 福祉係  
愛知県民生部障害援護課  
電話〇五二一九六一―二二一一  
内線三〇四二

# とうえい

高等学校の部選  
入

## 故郷の自然を 見直して育てよう

本郷高等学校一年 小林十四恵

昭和52年度  
文化祭の作文

私の揺籃の地東栄は、自然に恵まれた山間の小さな町です。そこに生活する私たちは、自然により四季の移り変わりをハッキリと知ることが出来ます。

山の木の芽吹きに春の訪れを感じ、次々と咲く桜・桃・梨や花壇の花々の開落に心浮き立つ春を迎えます。私は晩春から初夏にかけて清流の兩岸に咲く山吹が水に影を落とす景色がすきです。

蛙なく甘南備川に陰みえて

今や咲くらん山吹の花と読んだ万葉人は、余り大きな大和の川でこんな眺めをうたったのではないのでしょうか。昔、珍重されたという時鳥の声、水鶏の声、雨もよいの黄昏にホロホロとなく雨乞鳥の声を耳にするのもこの頃です。

十月の秋祭りが終ると、季節は冬へと急ぎます。薄の穂波を縫って飛ぶ赤とんぼの群、何本もの電線に行儀よく一定の間をおいてとまり、その羽根が山の端に落ちようとする太陽にキラキラ光る様子は秋の風物詩であり印象的です。晩秋となり山の樹々が紅葉し、黄葉する頃には去って行く秋を感じます。

日増しに寒気を加え、八つ手の

く育ち、実るように豊作を神々に祈念した山深い農民のそぼくな祭です。この長い伝統を持つ花祭は何としても、貴重な文化遺産として後々に伝えられなくてはなりません。

がつしりした大きい葉、とぎすまされた感じさえするその白い花、いよいよ冬將軍の到来です。さすが愛知の北海道といわれるだけに寒さはきびしく辛い。この厳寒の中で、重要無形民族文化財に指定されている郷土芸能「花祭」が行なわれるのも、この地の特色を表わしています。鎌倉時代末期、この地に入ってきたといわれる花祭は一種の農民信仰で、農作物がよ

業	回	れ	回	れ
農	あ	回	回	れ

「ノア」と「ひまわり」は、皆さんご承知の日本の気象衛星で、宇宙軌道を廻りながら、気象を始め、多くのデータを送信。農業面でもば各作物の適地が判定できるそうです。

近年、農業資材の開発は、農業技術を革新し、夏野菜のトマトなど多くの種類で、周年栽培が可能で「適地適作」という言葉は、忘れられつつある。農業技術の進展は、土耕から礫耕、水耕へ、露地から施設へ変化し農業も自然を調整するまでになったが、世界保健機構も指摘し

### 「適地適作」

ているように、野菜の品質にも要素欠乏などの変化が生じ、新たな問題となりつつある。

省資源と農産物輸入攻勢は、いままでの日本の農業「いつでも、どこでも、だれでも、なんでも」栽培できる経営から、適地・適作による生産方式の見直しが必要であり、同時に、気象衛星による適地適作の分布図等作成と経営の解析ができる資料として、その位置づけを期待したい。農業生産が自然にかえった時、食卓の野菜で季節を知り新鮮な味覚にひたれましょう。

最近だんだん東栄のこれらのよさが認められ、その自然を探ろうとの気持ちから山に深く入る人民宿に涼を求める人、天文台に学ぶ人達が多くなりました。たしかに、明神などの展望のきく頂上の眺めはすばらしいのです。それは額に汗しあえぎあえぎ歩を運んだ苦しさも消し飛ぶ快さですが、足もとの空缶や紙屑の散乱には快感も半減してしまいます。きれいな山は汚してはならぬという道義心

はお互い失いたくないものです。まして石楠花を折ったり、盆栽にいいからと山の本を根こぎにするなどは言語道断。きれいな自然に楽しく憩い心清められる緑をこそ大切に育てなければなりません。緑にかこまれた東栄、そして温かい人情の郷土にも過疎化の波はひたひたとおし寄せて町を離れる人が多くなりました。昭和二十年の一万五千をピークに三十年後の五十年には六千七百五十一と減少の一途を辿っています。理由はいろいろあるでしょうが、このめぐまれた郷土をもう一度見直し、他郷にのみ働き場所を求めないで、この地にこそとどまろうという愛郷の心と、努力して開発しようという勇気を、お願いしたいものです。

小さな山の町ではありませんが、色々な面でどんどん新しく変わって行く姿はさまざまの場所で見られます。私のもの心つくところからの変化だけでも数えきれません。大きな例は、町民の多くの使用する簡易水道でしょう。小学校の頃、渇水断水等で悩まれた私たちへの恩恵は大きいです。それに道がよくなったこと。山の道であるため工事に費される時間と費用は莫大なものでしょうが、そのみかえりとしての効用はとて大きいものがあります。上小田から下田に通じるあの立派な道もその一つ。自然を壊さないように住民の生活への苦心は常になされ、町は都会的になりつつあります。事実、東栄

### 天文台コトナ 今月の星座

☆ 幼い日の数々の思い出を持つ東栄は、大切な私の故里です。

三月二十四日から二十五日にかけて、今年初の皆既日食が起ります。今年九月にもあり、一年に二度も見られる月食の当たり年です。

月食は、必ず満月の日に起こり、月が地球の影を通るため、一時的に月が黒くなることは知っていると思います。この月食は、むやみに起こるのではなく、十八年ごとに起こるようになっていきます。ここでは詳しい説明ははぶきますが、三月二十四日頃に出産予定の方はよく憶えておいてください。生まれた子どもが十八歳の誕生日を迎える年、一九九七年には、世界のどこかで、今度と同じような月食が見られるはずですよ。

天文台コトナ 今月の星座

とうえい

# 布川地区は振草局管内に

## 郵便局の集配区域変わる

郵便業務をより円滑にするため郵便局の受け持ち集配区域が、一部変更になります。この地区は郵便番号が変わり、貯金や保険の集金業務を受け持つ郵便局が変わります。まちがいのないようお知らせします。

### 受け持ち郵便局の変更区域

変更になる日	変更の地域	郵便番号	集配局名
昭和53年 3月23日	大字設楽 中設楽 桜長柿軒手小島上平	449-03	振草郵便局
		449-02	東栄郵便局

設楽町の神田・平山・川合は設楽郵便局管内で 441-23

# 被害はすぐに「一一〇番」

## 春さきはあき巣が多い

二、〇〇〇人も捕まった。これは、昨年中に「一一〇番」への届け出によって、愛知県内で捕まったドロボーなどの犯人の数です。

春は、活動的な季節であり、人の動きも活発になるにつれて、犯罪も動きだし、特に空き巣ねらいが多くなります。カギをしっかりかけたり、隣りにひと声をかけたりして、注意してください。

もし事件が発生した場合、早く犯人を捕らえて盗られた物を取りもどし、早く解決するためには、「一一〇番」による一刻も早い届出が秘訣となっています。

それは、犯人が犯行後あらゆる手段を使って、少しでも遠くへ逃げようとしたり、証拠をかくそうとするからです。

ドロボーが遠くへ逃げないうちに、パトカーや警察官が、その場

に早く行くことが必要です。

被害にあったら、少しでも早く

一一〇番をまわしてください。

一一〇番の通報のしかた

何があったか？

「ドロボーです」

いつあったか？

「いまだです」、「〇分くらい前です」

場所はどこ？

「〇〇商店」、「△△方」

現場への目標は？

「□□学校」、「××バス停」

通報者は？

あなたの氏名、住所、電話番号

### 猟期おわる

## 銃やタマは

### 厳重な保管を

猟期が二月十五日で終わりました。次の猟期まで、銃や実包の盗難、忘失事故のないよう、厳重に保管してください。

- 1、保管場所は、人目につかない所を選び、必ず施錠できる堅固な保管庫等に保管してください。
- 2、銃と実包は別々に、実包を装てんしておかないこと、さらに銃と実包は別々に保管すること。
- 3、所有者自身で収納を、保管場所には、所有者自身で収納し、自分で錠をかけること。
- 4、鍵の管理も自分で、盗難防止に、また、家族がむやみに持ち出すことができないように「カギ」

# ふるさと歌壇 互選首

## 一月詠草歌 第一九一回

門松のみどりに変りなけれども心を拉ぐ世間の風は 伊藤 静  
 教へ児の賀状の中に紅顔の騎馬隊長の少年を想う 関本 三江子  
 夕光り遠山の嶺明るみて元日のひと日おだやかに暮るる 原田 れい  
 村の道と思う親しき県道に駐車禁止の標識立てり 石原 暎子  
 賑わしく過せし客等帰りたり庭の山茶花静もりて咲く 鈴木 三重  
 カルタ取り緊張高まる源平戦部屋一杯に若やぐ歓声 仁木津 美恵  
 朝日さす赤き椿の匂ふ間に座れば一輪わがひざに落つ 竹内 らい  
 神々の戯れなるや大社の松に音して時雨過ぎゆく (出雲大社詣で) 福田 幸代

## 戸籍の窓口

### 一月受付分

氏名年齢	世帯主	住所
大藤貞次郎 84	ひさ	本郷
伊藤 章夫 58	ちる	下田
岡田松三郎 80	淳	中設楽
深見 うら 83	良一	上粟代
金田はつのお 87	長	月
藤原 良子 51	郷司	御園
沢田 すゑ 81	重吉	三輪
古谷ち江乃 86	一	下田
松下 守敬 59	一	郷
丸山 重弓	保護者	所
熊平 巳	住	郷
伊藤 久資	住	郷

よろこび

出生児

伊藤 久資