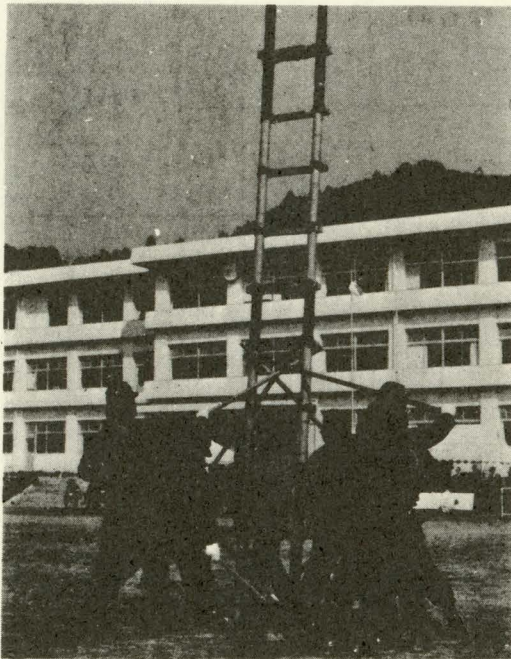
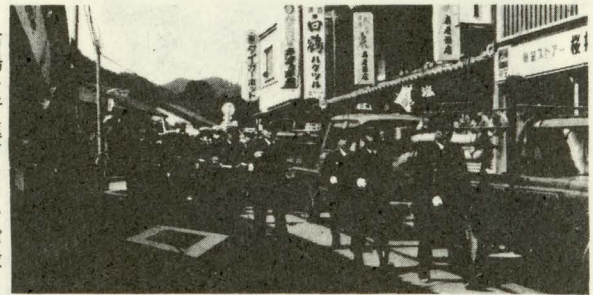




# とらえい



いきの合った「かいてい」操法。



市場を行進するラツパ隊



豪壮ノいっせい放水

## 4 月号

### 人口と世帯

3月1日現在  
 ( )内は前年比  
 人 口6,667人(-150)  
 男 3,196人(-60)  
 女 3,471人(-90)  
 世帯数1,835戸(-3)

(住民基本台帳+外国人登録)

**町消防力の総結集「観閲式」**

「出勤人員 三百四十六名。」  
 団長の力強い声が朝もやの中に響く。  
 昭和五十二年年度 町消防団の観閲式が、三月十九日午前八時から 東栄中学校校庭で行われました。

指令車一台 自動車ポンプ二台 積載車二十二台 小型ポンプ二十二台も勢ぞろい。中隊訓練をはじめポンプ操法など、日ごろの訓練ぶりをひろうしました。

「長い間ご苦労さま」と、昨年度末に任期で退団された三十一名の方がたには町長から感謝状を贈呈。現職団員百三十九名も表彰されました。

赤 黄、緑 色づけされたいっせい放水はこの日のはな。壮観と同時に消防団健在を示しました。

消防団員は 火災予防等その使命達成に努力をかさねています。しかし  
 「防火の主役は あなた自身」なのです。  
 いっそうのご協力をお願いします。

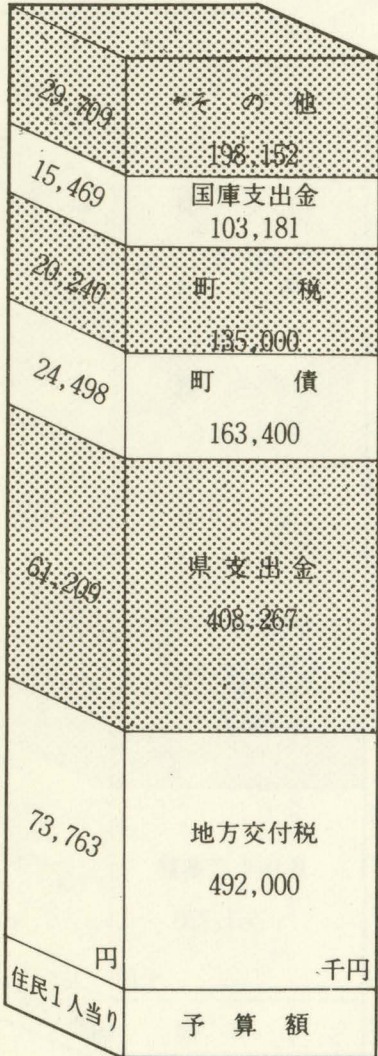
一般会計は15億円。

224,888円

生活環境、そして福祉に!!

基本方針

一般会計の総額は、十五億円ちようど。前年度当初予算額にくらべて、二六・二六割三億一千二百万円の増加となっています。この予算の策定にあたっては、非常に厳しい財政状況のもとで、まず歳入財源の確保を図ると同時に、一般事務的経費の節減、合理化により、建設的な費用の充実に配慮して編成しました。



歳入予算の内訳と主なもの

国庫負担金	65,736	老人医療費の国庫負担金
国庫補助金	34,584	消防施設整備の補助金
国庫委託金	2,861	農地等災害復旧費の補助金
		東栄中武道館建設補助金

借入金は極力おさえ、前年度をわずかに下まわっています。

県負担金	12,324	県委託金	2,489
県補助金	383,454	助成交付金	10,000

- 農業構造改善事業補助金
- 高齢者生産活動センター建設補助金
- 花祭り会館建設事業補助金
- 山村地域農林漁業特別対策事業補助金
- 団体営農道整備事業補助金
- 市町村土木補助事業補助金
- 山間地営農等振興事業補助金
- 山村振興営農環境整備事業補助金
- へき地病院施設整備費、運営費補助金
- 林業構造改善事業補助金

歳入合計	1,500,000千円
住民1人当り	224,888円

諸収入	74,939	自動車取得税金	14,000
繰入金	30,000	分担金及び負担	10,764
財産収入	26,368	使用料及び料	4,709
寄付金	25,372	繰越金	5,000
地方譲与税	7,000		

市町村民税	50,808	電気税	7,422
固定資産税	48,589	木材取引税	6,510
市町村たばこ消費税	18,193	軽自動車税	3,128
		特別土地保有税	350

重点施策

- 教育** 老朽化の奈根小学校改築にもいよいよ着手。東栄中学校武道館新築工事をはじめ学校管理費、教育振興費を増額。
- 生産基盤整備** 高齢者生産活動センター建設をはじめ、農業構造改善、林業構造改善事業の推進。
- 環境整備** 振草簡易水道布設。東栄病院医療施設整備などをはじめとする生活環境の整備、道路網の整備。
- 福祉** より充実した施策の推進。

歳入

町の財政状況から見て、町税を主とする自主財源の大幅増加は見込むことができず、地方交付税や国・県支出金に依存する収入財源構成となっています。自主財源と依存財源との比率は約二〇対八〇であり、前年度当初と比較して自主財源がわずかにのびているものの大差ありません。予算の計上に当たっては、前年度の決算見込額をもとにし、現況をとらえて計上してあり、国・県支出金についても、すべてに期待することは至難とは思いますが、国県の動向を極力把握し、財源の確保に努める必要があります。

歳出

人件費、町債の返還金をはじめとする義務的な経費は、八億九千三百二十万一千円。建設的経費は、六億九千九百九十九円、この比率は約六〇対四〇となり、前年度当初にくらべ、約二割とわずかに建設事業費が上まわっています。予算の大区分「款」別では、大部分が前年度当初額より増加していますが、職員給与改訂による人件費の増が共通の一要因です。建設的的事业は、花祭会館、団体営農道整備の継続事業を含めて、生産基盤、環境整備、教育振興として福祉施策に補助事業を主体として取り上げるとともに、町単独事業を、事情の許す限り積極的に予算化を図りました。

とうえい

3月6日から11日間の会期で開催された議会定例会には、昭和53年度一般会計予算をはじめ各特別会計の予算を提案。初日の6日に予算の内容説明ののち、会期中に開催された「厚生」「経済建設」「総務文教」の各委員会で、さらに最終日の16日本会議にわたり、慎重に審議された結果、各予算ともに原案のとおり確定。

さあ、新しい年度の出発です。一般会計予算を中心に、その概要をお知らせします。

今年度の予算きまる。

# 住民1人当り

## 教育に、生産基盤整備に。

公債費	102,814	消防防火水そう
消防費	36,343	5基
議会費	26,541	無線電話装置
商工費	15,642	3基
災害復旧費	10,648	ポンプ付積載車
諸支出金	4,000	1台
予備費	3,112	下田消防会館

北設衛生処理組合負担金
振草簡易水道建設費や簡易水道会計への繰出金
東栄病院施設整備など医療機関充実費繰出金

社会福祉費	146,009	児童福祉費	78,210
保育園措置費の改定による増額			
老人医療費、老人憩いの家建設など老人福祉費			
戦没者追悼式や児童福祉のための費用			

農業費	297,107	林業費	67,768
産業会館費	2,895		
高齢者生産活動センター建設費			
農業構造改善事業補助金			
団体営土地改良事業 農道舗装1線改良1線			
土地改良事業 農道整備6線			
山村地域農林漁業特別対策事業 農道3線			
林業構造改善事業 林道整備2線			
その他農業、林業振興施策費			

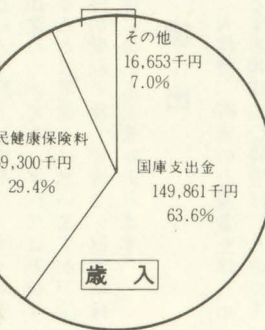
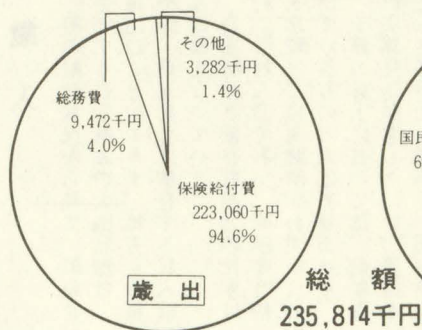
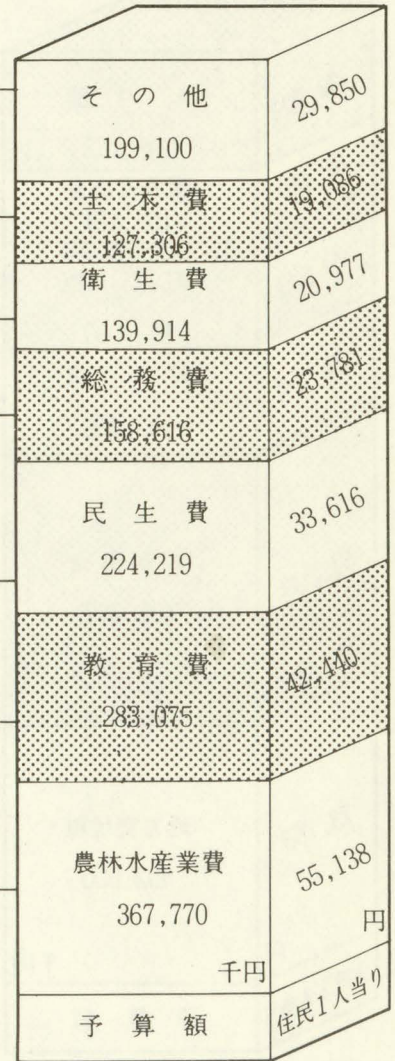
### 歳出予算の内訳と主な事業

土木管理費	35,999	道路橋梁費	90,290
住宅費	1,017		
市町村土木補助事業 道路、橋梁、河川改修費			
特殊改良第1種事業 改良1線			
町単独事業 舗装6線、改良2線、河川改修など			

総務管理費	122,664	選挙費	4,239
徴税費	25,207	統計調査費	193
戸籍住民基本台帳費	6,217	監査費	96
人件費、事務的な経費が主です。			

教育総務費	27,306	奈根小学校校庭拡張工事
小学校費	101,060	小学校施設改修整備
中学校費	62,457	東栄中学校武道館新築
社会教育費	88,708	花祭り会館建設費
保健体育費	3,544	その他学校教育社会教育費

歳出合計	1,500,000千円
住民1人当り	224,888円



**国民健康保険特別会計予算のあらまし**

国民健康保険特別会計の予算は前年度対比十九割増の二億三千五百八十一万四千円ですが、そのうち九割以上は二億二千八百八十三万円が医療費であり、前年対比二割の増高となっています。これを一世帯当りに換算すると、十九万八千円余になります。歳入財源の保険料も前年度より九・五割増の六千九百三十万円を計上しておりますが、国保財政運営上やむを得ない措置であります。格別のご理解とご協力をお願いします。

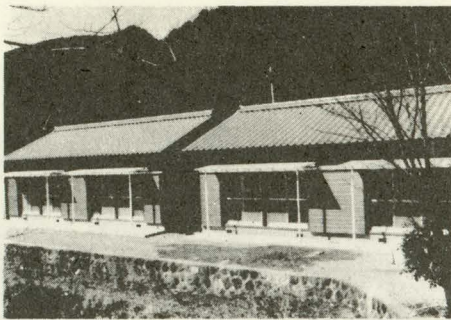
とうえい

東栄病院

看護婦宿舎が完成

東栄病院の施設充実に、看護婦確保と緊急医療態勢の強化を図るために建設を進めていた「看護婦宿舎」が、二月の末に完成。

この宿舎は、東栄病院すぐ裏の旧病棟を取りこわしたあと地に建設したもので、本造瓦ぶき、一棟（約七〇平方）二戸建て三棟。一戸それぞれに六畳が二部屋、ふろ、勝手場と便所がついており、看護婦二名が寝起きできます。したがって全宿舎では十二名居住で



新築の看護婦宿舎

きる宿舎です。建設費は、国・県補助金や国民

二年生の個人戦で  
東中剣道部員が上位独占  
郡中学校剣道「新人戦」

優勝湯浅伸二君、二位に長谷川君、そして三位に原田浩之君。郡中学校剣道大会「新人戦」二年生「個人戦」で、東栄中学校が三賞独占というみごとな活躍をしました。

去る二月十二日、設楽町立田口中学校講堂で行われたこの大会には、田口、清嶺・豊根・津具・稲武・東栄の六中学校が参加。

試合は、新人戦ということで、一、二年の学年別に「団体戦」と「個人戦」が行われましたが、特に個人戦で、

卓球部とともに練習場としており十分な練習ができたために、好天気の日には、屋外で走り、竹刀を振り、また、早期登校で始業前に「エイヤツ」・「コテ」・「オメン」。その努力と熱心さがあってこそ、今回の好成绩が得られた



大活躍をした左から長谷川・湯浅・原田君

のでしたと、顧問の先生も感心されていました。

看護婦さん募集

年金の保険料を国が積み立てている積立金からの融資（年金積立金還元融資）を含めて、総額は一千七百四十八万円です。

募集人員 看護婦の資格を持つている方 五名  
年齢 四十五歳まで  
健康で誠実な方  
給与 町の給与条例に基づいて支給します。  
募集期間 予定人員採用しだいしめ切ります。  
ご希望の方は、東栄病院までお問い合わせください。  
電話〇五三六七一九一三三一一

春の交通安全運動

6日～15日

春の交通安全運動が、四月六日から十五日まで「歩行者や自転車利用者、特に子どもと老人」「夜間の事故防止と「シートベルト」の着用推進」を主な目標にして、全国一斉に行われます。

夜間になると飲酒運転・スピード違反が多くなり、それが事故にもつながります。飲んだら乗るな！乗るなら飲むな！は鉄則です。戸外で遊ぶ子どもも目立ってきます。子どもの事故防止には、子どもの特性を知ることが大切です。危険を感じた時、パツと走り出したり、急に後ろもどりなど思わぬ行動をとったり、熱中するとまわりのものが目にはいらなくなる、また、路地からの飛び出しもありますので、じゆう分 注意してください。大人のまねもすぐします。親が正しい手本を示すことが大切です。

みななの無料駐車場です  
東栄駅前の駐車場、自転車置き場は、通勤や通学・出張や買物などで、東栄駅を利用される町民みなさんの便宜を図って造りました。

○ 使用についてお願い  
(1)自動車は白線内に正しく駐車し、自転車・オートバイは先のかたから順序よく並べて置いてください。  
(2)盗難防止に、必ず鍵をかけてください。盗難や接触事故は、町や駅では責任は負いませんので、ご注意ください。  
(3)紙くず・たばこの吸がら、ジュースの缶やビン等は、絶対にすてないでください。  
○ いつも、みんな気持ちよく置けるようご協力ください。



伊藤五男先生 亡くなる

しばらく療養中であった伊藤五男先生が、三月十一日心不全で亡くなりました。

先生は、校長職三十有余年をはじめ三十六年余の教員生活、また、町教育長として二期八年勤められ、厳しく、公平無私の精神で、教育行政に貢献されました。ごめい福をお祈りいたします。

駅前駐車場・自転車置き場  
使用心得とお願い

# とうえい

一般の部入選

本郷南万場28

伊藤久代 (主婦)

昭和52年度文化祭の作文

## 緑の中に生きる

あなたは、都会の夕焼を見たことがありますか。橙色のぶく光る太陽を、灰色の町々を包みながら、落ちていく大きな夕陽を。

私は今、山の夕陽を眺めています。キラキラと、山も田畑も茜に染めあげて小鳥達に、「もうお帰りよ。」

と、ささやきながら山のあいだに帰っていくお日さまを……。

田舎に住んでいて本当に良かったと思うひとときです。私は幸せなことに、植物の魅力に取り付かれた夫と結ばれて、もう十年近くになります。田舎を本当に素晴らしいと感じ、住み良い楽しい東栄町にしたいと思うようになったのも植物好きの夫から受けた影響が大きかった為と云えるでしょう。

数年前のある日、夫は顔じゅう不満だらけのむくれっ面で帰って来ました。聞いてみると、ある所のサギ草の自生地が、埋め立てで全滅だと言っています。私は花の姿をすぐ思い浮かべることができました。つい二、三カ月前に、夫が子供や私を連れて見せに行ってくれたばかりだったので。

湿地で、色々な雑草が繁り、その中にひとときわ可憐な白い花を付けたサギ草が、あちらこちらに咲

き競って、それは見事な光景でした。

「まあ、きれいだ。」

子供も私も同じ言葉を発して大喜びでした。それから子供は、どこの花を見せてもサギ草と言ったものです。

もうあの湿地では、サギ草が見られなくなる。とすると、八丁トンプもその内になくなる……。

## 農業あれこれ

夏野菜の種まき時期を迎えました。家庭菜園からとれる色いろな野菜を食卓に盛るのは楽しいこと。今年、野菜の鉢栽培はいかがでしょう。鉢ごとに違う種類を栽培すると、その作業も楽しいものとなるでしょう。

順を追って、鉢栽培のポイントを説明しましょう。

鉢は、畑の替りをするものです。大き目のものほどよく、底に水はけ用の穴を数多くあけます。用土は、水はけと通気の良いことが大切で、パーミキュライトやパーライト、完熟堆肥などの有機物を混ぜ合わせた培養

### 試しませんか

### 「野菜の鉢栽培」

土を準備します。これで前作業はOK。いよいよ定植。風の強い暖かい日の午前中がよいでしょう。トマトやナスには、エチルチオメトン剤を一株に一〜二グラム株元に入れると、アブラムシ・ハダニの防除に長い期間有効で、手間もはげます。

春夏野菜は、降雨で病害発生が助長されますが、鉢栽培では雨がふれば軒下などに移動でき、病害からも守れます。

メロン・トマト・ナス・キュウリなどの鉢栽培を、この春にあなたの家庭でも、試してみませんか。

白花ビラと共に、そんな思いが頭の中を駆けめぐり、夫も私も切ない気持ちで、しばらく土間にたずんでしまいました。

今では、その湿地にも植林がされて杉や松が立ち並んでいます。雑草ばかりの湿地が埋め立てによって、お金を生む杉林になればだれでも喜びます。湿地にしておいた方がよいなどという人はいないでしょう。しかし、何町歩もある土地の内、わずかに握りの湿地に、春はカエル、夏は螢、秋にはトンプが舞う姿があっても良いではありませんか。自然とはそんなものではないでしょうか。

今、自分達は、お金が欲しいか

ら、もっと良い生活がしたいから子供のことはさておいて働きに行き。今の生活では苦しいから……。

しかし、東栄町で、生活が苦しくて生きていけない人は、無と云い切って良いでしょうか。みんな、より以上の生活がしたいと思っただけなのです。

お金より時間や、心のせいたくがしてみたいと思いませんか。東栄町の人がだからできるゆとりのある生活がしたいと夢みています。

今、目前にせまっている問題は解決しなくてはなりません。私達の子供や孫の時代、百年後になって花ひらく、そんな偉大な計画も必要ではないかと思えます。それならどんな風にしたら良いかと言われますと、残念ながら胸を張って掲げるプランは、何も持ち合わせていません。

しかしながら、東栄町の天地人の教育が、その可能性を秘めているのではないかと思っています。

私達は、空気のような存在になっただけで、ともすれば忘れがちな緑を、再認識する必要があります。人間もまた、自然界の一部であって、人間だけの世界はあり得ないという事を知るべきです。私達大人は、子供を、

「私達は大いなる自然にはぐくまれて生きているのだ」という意識や、美しいものを美しいと見ることのできる目を育てる教育をする必要があります。田んぼの畔のれんげ草や、赤く燃える秋の明神山。

「美しいなあ。」

子供達の口からそんな言葉が飛び出すような教育が与えられたら。今すぐに私達の役に立たなくとも二十一世紀を迎える世代が、東栄町に住んでいることを心から喜び、誇れるような町にしたいものです。今、自然を守ることは、私達大人に与えられた使命であり、義務なのです。

## 天文台コトナ

### ☆ 今月の星空 ☆

月の出ていない夜に、空を見上げてみて、けっこう星の数の多いことに気がつくと思います。よく天文台にみえた人が「よくこれだけある星の中から、一つの星を見つけてあげてくれますね。」と言われますが、星の中でも特に明るいものには名前がつけられていますし、便利なことには、星と星を結びつけては、いろいろな動物などを想像して作られた星座がありますので、その星座を目じるしにして一つの星を見つけられるわけです。この星座は、今から三千年ぐらい前にギリシャで作られたのが始めて、今では星占いに使われるおとめ座や、さそり座を始めとして、全部で八十八個もあります。

毎月第二、第四土曜日は一般公開日、ぜひお出かけを。

とうえい

母と子の  
検診と相談

マザークラス  
妊婦検診

○日時 4月20日(木) マザークラス  
午後1時~2時半 妊婦検診  
午後2時半~4時

○テーマ 「妊娠中の栄養」「赤ちゃんの保育」

○場所 保健室  
○対象 全妊婦  
○費用 無料

乳児検診  
母親検診

○日時 4月27日(木)  
午後1時~3時

○場所 保健室  
○対象 昭和52年4月・6月・8月・10月・12月と昭和53年3月に生まれたお子さん。2歳児をお持ちの母親。

○費用 無料

療養相談

○日時 5月2日(火)  
午後1時~3時

○場所 保健センター  
○対象 整形外科的な心配をお持ちの方

○費用 無料

○母子手帳を忘れないでお出かけください。

によって、割り引きされた保険料額の納付通知書を発行するかたちになりますので、ご希望の方は、役場の窓口でも、電話でもかまいませんので、役場年金係まで、ご連絡ください。

国民年金 保険料も割引される  
前納をおすすめします

国民年金保険料は、一定期間分をまとめて前納すると、割り引きされることは知っていらっしゃると思います。この保険料の前納を扱う月がきまされた。保険料を毎月納めることが面倒な方、都合により一度に納めることを希望される方には、月ごとの手数も省け、また、割り引きもある便利な前納をおすすめします。

前納による割引保険料の額

保険料前納の月	定額保険料	付加保険料	計	割引額
4 (12ヵ月分前納)	(32,760)円 31,970	(4,800)円 4,680	(37,560)円 36,650	910
5 (11ヵ月分前納)	(30,030) 29,370	(4,400) 4,300	(34,430) 33,670	760
6 (10ヵ月分前納)	(27,300) 26,760	(4,000) 3,920	(31,300) 30,680	620

( )内は月つき納入した場合の額

XXXXX 福祉年金の支払いされる月は、四月・八月・十二月に、支払い開始の日も「十一日」から改正されています。こんどの支払いは、四月十一日からです。

※ 支給対象範囲の拡大  
昭和五十年四月一日で、弔慰金の受給者が死亡している場合等には、これまで戦没者の父母、孫、祖父母、兄弟姉妹の順で、先順者に特別弔慰金が支給されてきました。これが、昭和五十年四月一日に、これらの遺族がいないうちに戦没者の死亡の当時の三親等内の親族に、特別弔慰金が支給される

満洲事変まで拡大  
戦没者遺族の  
特別弔慰金の

いままです支給されてきました。戦没者の遺族に対する特別弔慰金制度が改正、遺族の範囲が拡大されました。

満洲事変の遺族まで拡大

この改正によって新たに支給の対象となる遺族は、満洲事変(昭和六年九月十八日から昭和十二年七月六日)間に、公務上の傷病などで、昭和五十年四月一日までに死亡した軍人の遺族で、公務扶助料等の受給者がいない方。

ふるさと歌壇 互選首  
二月詠草歌 第一九二回

強風に吹き上げられて山脈の見えぬが程に雪煙り立つ  
降りつみし雪の朝を咲きつぎて垣根の山茶花紅映ゆる 岡田 つぎ  
雪の原光りまぶしき朝の陽が窓にさし来て立春となる 村松 治代  
事もなく暮れしひと日を想いおり冷たき豆腐のひらにきる 村松 満寿乃  
ゆるやかなラインの流れに影映す古城に冬の夕陽当たれば 原田 芳子  
汝が上に幸祈るなり婚近き娘と宮島の社行きつつ 村井 道弘  
軒うちて過ぎゆく夜半の山時雨寒々ととき眠むられぬまに 梅田 トシ  
雪模様の空に今宵も寒からむとヒヤシンスの鉢部屋に運びぬ 佐々木 憲  
柳沢 美智子

戸籍の窓口

《二月受付分》

よろこび 出生児 保護者 住所

竹内 卓巳 幸雄 中設楽  
原田 直樹 百之 下粟代  
片桐 啓輔 淳之 古戸

山田 恭江 麻雄 中在家  
伊藤 尚美 久雄 三輪  
内藤 信郎 吉行 上粟代  
青木 加苗 豊 本郷  
鈴木 高志 健次 本郷  
かなしみ 伊藤 宇内 敏晃 住戸  
山本 実 71 敏晃 住戸  
荒河 志 77 民二 足達  
鈴木 春江 83 喜平 本郷  
伊藤 旨松 71 勝康 本郷  
石橋 ヨミ 45 金男 西園目  
鈴木 義美 71 治男 本郷  
南林 あき 56 和子 中在家