

広 報

昭和53年

毎月1日

発行

NO. 222



とうろい



梅雨と交通事故



さわやかな初夏の風がある季節でもあり、半ばごろからは、ゆううつな梅雨が……。

雨天が続くと道路が滑りやすくなります。昨年の六月、雨の日の交通事故は、全国で約一万件。三、四、五月の各月で雨の日の五千件前後に比べると約倍近くも発生。梅雨シーズンには、交通事故発生の危険が増大していることがわかります。

ドライバーにとつて、雨の日は視界が狭くなるうえに、スリップしやすく、車はちょうど「氷の上を走る」と考えてもいいほど危険度が高くなります。

「スピードはひかえめに」、「車間距離をじゆうぶんに」。そして、日ごろの愛車の点検整備も怠らないようにしましょう。

6月号

人口と世帯

5月1日現在

()内は前年比

人口6,584人 (-116)

男 3,157人 (-46)

女 3,427人 (-70)

世帯数1,822戸 (-12)

(住民基本台帳+外国人登録)

とうえい

小学生四五七名に 中学生は三三五名

ことしの児童・生徒数

5月1日現在

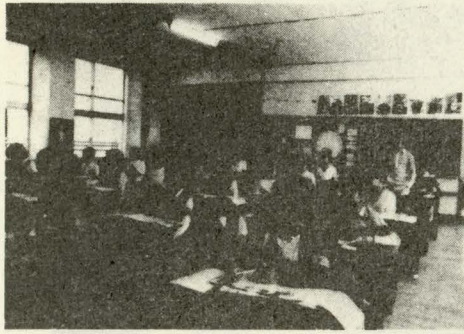
毎年五月一日現在で「学校基本調査」が行われますが、この調査に合わせて町立各小・中学校の児童、生徒数などをまとめてみました。この概要をお知らせします。

小学校

学校数は、ご承知のとおり十校です。学級数は、総数で四十二学級あり、前年度に比べて一学級増加しています。この内訳をみますと、

単式学級二十二、複式学級十九、特殊学級一となっております。また単式学級みの学校は三校、すべて複式学級の学校が五校、それに単式・複式学級がともにある学校が二校となっております。

この十校四十二学級の児童数は男二百四十六名、女二百一十一名、総数四百五十七名で、前年度の児童数より四十一名(八・三割)減少しました。一方、教員数(名学校の教員を



学級児童数の最も多い
中央小学校の授業



先生とひまわりの観測をする
西谷さん……東園目小学校

昭和53年度児童・生徒数一覧 (5月1日現在)

昭和53年度 児童・生徒数一覧										
学年等 学校名	児童・生徒数						計	学級数	教員数	
	1学年	2学年	3学年	4学年	5学年	6学年				
東栄中学校	105	115	115				335	10	19	
月小学校	1	5	3	11	4	4	28	3	6	
中設楽小学校	6	6	9	6	13	5	45	4	7	
中央小学校	20	20	20	21	24	17	122	7	11	
下川小学校	16	12	15	15	9	16	83	6	9	
御園小学校	1	1	2	4	2	3	13	3	6	
足込小学校	5	5	1	6	5	4	26	4	8	含兼務者1
東園目小学校	0	1	1	2	3	2	9	3	6	
奈根小学校	9	9	12	13	12	12	67	6	10	
粟代小学校	2	5	4	7	9	6	33	3	6	
古戸小学校	2	1	4	5	13	6	31	3	6	
計	62	65	71	90	94	75	457	42	75	含兼務者1
総計							792	52	94	含兼務者1

本務としている者)は、七十四名で、教員一人当たりの児童数は、六・二人となります。実際に担任として受け持っている児童学級の数で最も多い学級は、中央小学校の二十四名。一番少ない学級では複式学級でも一名だけ、いいかえれば先生一人に生徒が一人という東園目小学校の学級もあります。

十年ひと昔といいますが、昭和四十三年度の児童数は一千十三名でしたが、多い年で一〇割、少ない時でも四・六割の減少を続け、ことしの児童数は、当時の半数以下(四五・四割)となりました。

中学校

東栄中学校の生徒数は、男百七十一名、女百六十四名、合計三百三十五名。前年度より二十四名の減少です。学級数は、単式九学級、特殊一学級の十学級で、昭和五十年度の開校時に比べて一学級減少しています。進学者のうち、七四・二割に当たる八十九名が地元の本郷高等学校に進学いたしました。

進学者のうち、七四・二割に当たる八十九名が地元の本郷高等

進学者のうち、七四・二割に当

とうえい

特別減税で還付を 昭和52年分の所得税

今回、昭和五十二年分所得税の特別減税がおこなわれ、次の金額が還付されることになりました。

①サラリーマンの場合
本年六月一日現在において昨年と同じ会社に勤務しているサラリーマンは、六月より七月ごろ、勤務先から還付されます。

②事業所得者などの場合
事業所得者など確定申告をして納税した人は、六月末ごろに税務署から特別減税についてのお知らせが送付されますから、これに同封してある還付請求書用紙に所要の事項を記入して、税務署に送り返してください。

③その他の人の場合
今年になって五月末までに退職した人や、昨年中途で退職した人

- 月小 六年 金田 美知代
中央小 六年 矢田崎 全広
中設楽小 六年 中村 義行
下川小 六年 三輪 弘
足込小 六年 庄田 元彦
御園小 六年 夏目 洋平
東園目小 六年 西谷 幸恵
奈根小 六年 長坂 卓也
栗代小 六年 一野 拓哉
古戸小 六年 伊藤 由美
東栄小 三年 原田 勝宏

「蛇口をひねれば好きなだけ水がでる。」こんな便利な生活の中で私たちは水の貴重さを忘れがちです。そんな中で、土地や水など限られた資源を大切に活用していくことは、地域づくりの大きな課題です。

このため豊川水系における治山と水資源の確保に重要な役割を果たしている森林の保全には、長期にわたり事業をおこなう必要がある

この事業の経費は、関係市町村と県の出損金および事業負担金でまかなわれます。
事業の内容および助成は別表のとおりです。

Table with 3 columns: 事業別, 事業の内容, 助成率. Rows include 人口造林事業, 下刈作業, 作業路新設事業.

伊藤 公志
設楽町大字田口字居立四一
電話(設楽)二一〇一五
○中道 昌之
東栄町大字本郷字西万場六五
電話(東栄)六一〇六八

水源基金制度でできる
造林・下刈・作業路新設事業等に助成
流域の一体的な発展に資することを目的としております。

県民の税金をどう使うか
伊藤 公志

とうえい

中国を訪問しての七高

全国町村議会議長会の第一回友好訪中団が結成され、私はその一員として一行二十名と共に二日間、北京五泊、西安三泊、上海三泊の日程で中国を訪問する機会を与えられました。

出発の日、四月十日は快晴、日航七八五便は定刻九時十分、東京上空を飛び立ち、上海を経て中国時間(時差一時間)で一六時五分薄曇りの北京空港に着陸しました。

飛行場には、中国国際旅行社の日本担当の段雲氏副所長を始め多くの方々の手厚い出迎えをうけました。お互いに友好のあいさつを交わし、用意されたバスで約四十分程の道のりを好意ある説明に耳を傾けながら、宿舍民族飯店に向いましたが、整然と植えられたやなぎ、プラタナスなどの並木からようやくふき出した新緑から想像して、東京の気候と大して差はないことを感じました。

気にかかっていた食事も意外に美味しく口に合い、緊張していた気分をほぐすのに充分でした。

さて、私達はこの旅行中に、革命委員会訪問四カ所、人民公社及学校等の参観五カ所、史跡、博物館それぞれ六カ所の視察、歓迎パーティー二回を実施したわけですが、許された紙面の都合も

ありますので、主として見聞した人民公社について報告いたしたいと思います。

第一日目に私達は、北京の西南約三十キロにある近郊型の四季青人民公社を訪問することにいたしました。こゝは北京市に、野菜、果物を供給することを目的としている公社で、出迎えてくれた同公社副主任の王潤英女士(四十四才)からおおむね次のような説明をうけました。

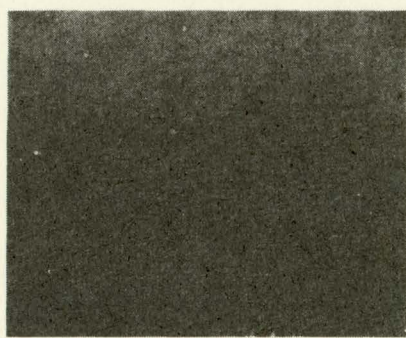
公社の耕地は二千六百六十七ヘクタール、うち千六百ヘクタールが野菜、四百ヘクタールが果樹、

六百七十七ヘクタールが小麦、とうもろこしなどの穀物という構成である。ほかに養豚一年間延飼養頭数五万頭一年出荷量二万トン、それに酪農が結合されている。穀物は主として自給用で主力は北京市の需要に應ずる野菜である。

この公社は現在一万余世帯(人口四万三千人)でこれを十四の生産大隊、更にこれを百四十三の生産隊に分けている。生産隊はほぼ作業単位であり、大隊は経済採算の単位とみていい、生産設備としては、六百の井戸とポンプ、百七十台のトラック、七十台の大型トラクター、三百台のハンドトラクター、脱穀機千台がおもなものである。公社は、国から指示された生産計画に対して五つの保証をしなければならぬが、国から二つの保証を得ることが出来る。即ち、五つとは①数量、②質、③種類、④時間、⑤面積であり、国が保証する二つとは①価額、②数量(増産しても価格が保証される意)である。一九五八年(公社設立時)に比べて、生産高は野菜で百二十倍、果実、穀物で三倍に増加し、われわれの収入も五、四倍となった。配分される給与は、平均して一年間に四百元(一元は約百四十円、夫婦共稼ぎだから二倍になる勘定)で生活費は一人月十五元程度で足りるから貯金もできるようになった。

以上が私達が知り得た公社の概況ですが、じつは、公社の活動はこのような生産活動にある

天安門前にて



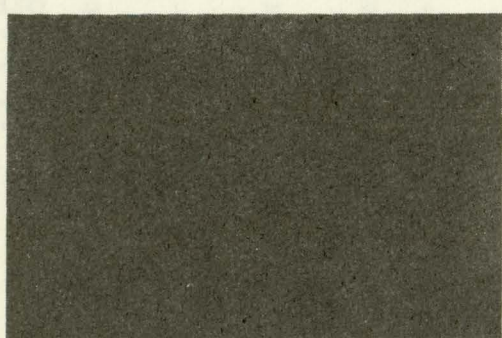
国営の商店、老人のための敬老院、それに公社に必要な工場もあります。このように公社というのは、たんなる経済的な共同組織ではなく、「政社合一」といわれるように一個の自治体であり、行政組織でもありますが、農業生産以外に各種の機関をもち、軍事、警察、戸籍、教育、医療等万般の仕事を実行しております。

都市といわず、農村といわず、どこに行っても「自力更生刻苦奮闘」というスローガンが目にとまりますが、地域の特徴を生かしながら、自給自足型の地域的自立経済が営まれつゝあることが、視察を通じてよくわかるわけです。

毛主席の「農業を基礎とし、工業を主導とする」といった有名なスローガンは、農業の発展をはかり、充分な食糧を確保したうえでなければ経済発展はあり得ないという基本方針を表わしたものと理解され、それが、農業従事者の仕事振りに反映していることが私達にも感じとれるような気がしました。こうした人民公社は全国に約四万五千ほどあり、それぞれ地域的特色をもって運営されておりますが規模は大体似ているということがあります。(つづく)

三高宏議長が中国を視察されましたので「訪問記」をお願いいたしました。今月から三回にわけて掲載させていただきます。

人民公社の農作業



とうえい

一人一人が節水を

六月一日から水道週間

飲料水に、台所に、そしてお風呂などなど……。水道の建設は私たちの日常生活をたいへん便利にしています。都合がよすぎてこの水の大切さを忘れてはいないでしょうか。

水をつくり、家に運ぶまでにはばく大な費用と労力がかかっています。浄水場づくり、導水管や配水管の設置、消毒用の薬品、施設の維持管理……。数えあげればキリがありません。たとえば中央簡易水道の建設には、四億八千万円以

上のお金を費やしています。ところが、電気やガスとちがって、水の使い方についてはあまり気にしない人が多いようです。家庭で、学校で、会社で、一人ひとりの工夫と努力で節約する余地は相当あります。

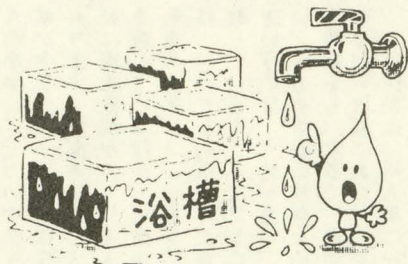
蛇口からポタポタ落ちている水の漏水でも、一時間で一リットルの漏水でも、一カ月間で普通の浴槽で約四杯分にもなります。これが糸状の漏水になると、一カ月間でなんと浴槽二十九杯分にもなります。

歯みがき三分

使う水の量は？

また、毎朝の歯みがき。平均で時間は約三分間、使用する水の量は、コップ三杯位といいますが、みがいている間、うっかり水を出しっぱなしにしていると、約四十二リットルの水がムダになるのです。これを親子四人の家族が朝と晩みがくとして計算すれば、一日で三百六十リットル、ビールびん約五十四本分の水が流れてしまいます。なんとまあもったいない。ちよつとした不注意がたいへんなムダを生むのですね。

六月一日から「水道週間」が始

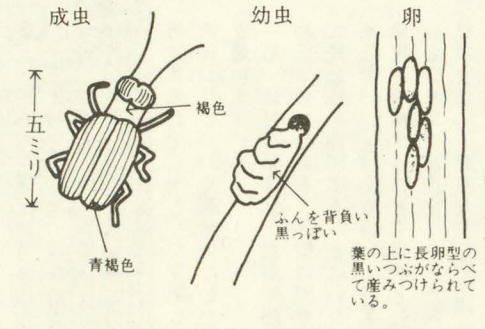


まります。これを機会に、節水の心がけを新たにしたいものです。

農業あれこれ

① イネドロオイムシ

低温性の害虫で、背中に見えるためドロオイムシと呼ばれる。町内でも標高の高い所で発生が多く、葉を白くカスリ状になめ、被害が大きいと水田全体が白く見える時もあり、成虫は首の部分に赤く、体長五ミリ程度でホタルに似ている。



る。防除はバツサ粉剤を幼虫が多くなってきた時に散布する。

交通事故にあつたら

まず相談しよう

(土曜日は正午まで)

いつ起きるかわからない、こわい交通事故。万が一、交通事故にあわれた場合、被害者や、その家族に損害賠償などの知識がないばかりに、相手につけこまれたりして、正当な補償が受けられないことが多々あります。県では、このようなことがないように、被害にあわれたかたに損害賠償の予備知識をもつていただくため、次のところで、専門の相談員が相談に応じていますので、ご遠慮なく利用してください。費用は無料です。

振草が優勝

町民野球大会

町民の体育向上とスポーツを通して親睦を図ることを目的として「町民野球大会」が、去る四月二十三日、町体育協会主催により、総合グラウンドで開催されました。試合は、例年どおり地区対抗のトーナメント方式で行われ、春日ざしの中で終始熱戦が繰りひろげられ結果、振草チームが優勝。当日の成績は次のとおりです。

①	下川	00001010	1	2
②	三輪	10000000	1	1
③	園	00000100	2x	1
④	本郷	01001000	2x	1
⑤	下川	00000000	3x	0
⑥	振草	2000001x	3x	0
⑦	御殿	00200200	0	4
⑧	本郷	00000000	0	0
⑨	御殿	00002000	0	0
⑩	振草	20000000	0	0
⑪	御殿	00000000	0	0
⑫	振草	20000000	1x	0
⑬	振草	20000000	3x	2

天文台コーナー

☆ 今月の星空

六月に入るとまもなく、気象台からの梅雨入り宣言が行なわれ、また雨の多いうつつらしい季節になります。

さて今月はちよつと趣きを変えて、天文台にある雨量計の記録を紹介してみよう。昨年一年で雨の降った日数が一番多い月は、やはり六月で一カ月に十五日雨が降っています。また一年間に降った雨の量(降水量)は、二四八七ミリでした。これは名古屋の年平均降水量一五四〇ミリ、岐阜の一〇四〇ミリと比べてもかなり多い方です。

もつとも、三重県の尾鷲市は四一五八ミリ、雪の多い新潟県の高田(上越市)は三〇三八ミリという記録になっています。また機会がありましたら、この地方の降水量も紹介してみたいものです。

とうえい

“人権相談”はお気軽に

人権擁護委員制度発足30周年

あなたは、日常のくらしの中で近所からいやがらせをされたとか隣家の騒音に悩まされた、借家のことでもめている——などという経験はありませんか。

こんなとき、あなたの人権を守るために相談に応じ、処理してくれるのが法務局、地方法務局の人権擁護課、またはあなたに住まいの近くにいる人権擁護委員です。

これまでの人権相談の内容をみますと、家庭内(結婚、夫婦、親子、離婚、相続等)やとなり近所とのめんど、借地借家の問題など、たいへんはば広く相談がもちこまれています。

あなたのくらしの中で、困ったことがおこったとき、また、これは人権問題ではないだろうかと感じたり、法律上どのようなことになるのかたがたです。(敬称略)

かわからなくてこまったりするところがあるときは、遠慮なく近くの人権相談所で相談してください。人権相談所は法務局、地方法務局又はその支局に常設され相談に応じています。

また、人権擁護委員は委員の自宅で、いつでも相談を受け付けています。相談は無料で、むずかしい手続きもありませんし、相談の内容についてはかたく秘密を守ることになっています。

法務局や人権擁護委員が相談をうけますと、その内容をじゅうぶんに聞いたうえで、紛争解決に当たってまいります。

ことは、人権擁護委員制度発足三十周年です。町の人権擁護委員は次の四名のかたがたです。(敬称略)

奥田 哲夫 大字西園目字沢上 (電)六一〇一九七

三高 宏 大字本郷字南万場 (電)六一〇〇一九

白川 一市 大字振草字上粟代 (電)八一五〇〇六

関本 英子 大字下田字市場 (電)六一〇五四六

新役員さままる

東栄町PTA連絡協議会

東栄町PTA連絡協議会の五十三年度総会が五月十日、東栄中学校会議室で開催されました。総会は「五十二年度事業報告」および決算について報告承認のあと、五十三年度役員選出、重点事業に小、中学校児童生徒の安全指導および家庭教育学級の開設等を承認し閉会されました。

昭和五十三年度役員は次の皆さんです。(敬称略)

会長 花山 義道
副会長 市野瀬 澄男
鈴木 義一

母と子の検診と相談

マザークラス

妊婦検診

日時(木) 午後1時~2時半
場所 産科会館2階
対象 妊婦
費用 無料
持ち参るもの 母子手帳

乳児検診 母親検診

日時(木) 午後1時~3時
場所 産科会館2階 保健室
対象 昭和52年6月、8月、10月、12月、昭和53年2月、4月に生まれたお子さん
費用 無料
持ち参るもの 母子手帳

療育相談

日時(金) 午後1時~3時
場所 保健センター
対象 外形上、科学的な心配をおもちのお子さん
費用 無料
持ち参るもの 母子手帳

ふるさと歌壇

互選首

〈四月詠草歌〉 第一九四回

早春とは名ばかり寒波の襲来に古木の紅梅蕾は固たし
忘れぬ師のおもかげよ在りし日もかく歩みたり梅林の道
祈りこめて幸思ひつつ嫁ぎ行く孫の晴着に針運ぶ朝
蓬餅春の香りをこぼしつつつ午后の茶の間に話弾みぬ
曇り空時折り小雨を降らしきて昼の浜辺に吹く風さむし
梅の芽は白くわずかにみどりさし風にそよぎて煙るがごとし
思い出にと買ひ来し鉢の沈丁花ゆたかに深き夜を匂へる
入荷せし部品伝票にチェックして今日の仕事の段取り決める

戸籍の窓口

〈四月分受付〉

副会長 伊藤 喜助
庶務 丸山 富一郎
會計 前崎 秀夫
伊藤 明澄
藍査 伊藤 辛一
原田 巖
堀岡均さん亡くなる
子供達の将来を願い、自分の小遣いを節約して母校の下川小学校に図書を贈り続けていた堀岡均さんが去る四月十五日、永眠されました。ご冥福をお祈りします。

よろこび
出生児 保護者
伊藤裕啓 清
阿部和代 秀雄
かなしみ
氏名年齢 世帯主 住所
盛内重吉 81 鉄男 下田所
山本兼十 95 武夫 中設楽
竹内利十 78 利秋 月