

広 報



# とうきい

昭和54年

毎月1日

発行

NO.231



「フキのとう」も野原にふっくら

## 早春の味覚

### 「フキのとう」

春になれば野菜類の「ハシリ」の季節でもあります。が「フキのとう」はなんといつても早春の味です。あの独得の苦味とさわやかな香りを楽しみたいものです。フキのとうは、苦味も香りも強いのでほんの少量で十分ですが、外側の皮が汚れていたり、赤茶けていたらおしりとつてきれいにし、よく水洗いして使います。

ひとひらずつはがして、細切りかみじん切りにして、朝の熱いみそ汁に浮かべます。さつと香りが立つて食欲増進になります。アツが強いので、切つて時間を置くと茶色がかつてきますので、汁に浮かす寸前に切ることと吸い口が多いとにがくなりすぎますので、ほんの少量を使うことがコツです。

# 3月号

### 人口と世帯

2月1日現在

( )内は前年比

人口 6,550人(-120)

男 3,132人(-66)

女 3,418人(-54)

世帯数 1,819戸(-19)

(住民基本台帳+外国人登録)



# 愛知県知事選挙

## 投票率は八十・四八パーセント

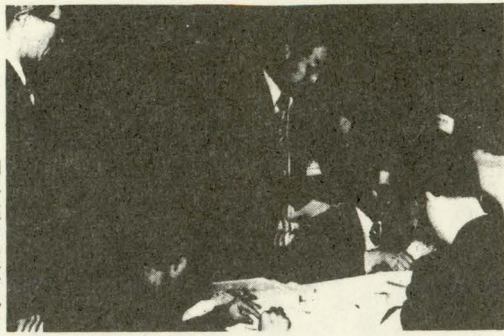
### 町議選の投票四月二十二日(日)

統一地方選挙のトップを切っけ行われた。任期満了にともなう愛知県知事選挙は、一月十日に告示され二十五日間の選挙戦ののち、二月四日に投票が行われました。二人の候補者で争われた知事選挙は、みやざき、なかや両氏の激しい戦いが繰り広げられ、選挙戦はいきおい票田である都市部に集中されたものの、山間部である当町においても投票日が近づくにつれて有権者の関心も徐々に高まってきました。

こうしたことから、各投票所への出足は、好天にも恵まれ、午前九時現在二十九・七一%、正午現在には五十九・七八%と、ますますの伸びを示したものの、結局は八十・四八%(前回八十二・六%)となり、郡内平均八十一・五一%にあと一步という結果となりました。

開票は即日、役場の二階会議室を開票所に特設して午後七時三十分から投票箱が開かれ、一票一票慎重にまとめられて同日午後九時に無事終了しました。

この知事選の結果はすでにご承知のとおりですが、即日開票された当町の結果および北設楽郡全体の結果を次のとおりお知らせします。



知事選の開票風景

### 愛知県知事選挙の投票成績

投票区	当日の有権者数	投票者数	男	女	投票率	順位
柿野	162	151	73	78	93.21	1
設楽	359	310	142	168	86.35	4
布川	99	82	36	46	82.83	11
月	298	241	115	126	80.87	7
本郷	1,099	834	389	445	75.89	18
三ッ瀬	125	98	47	51	78.40	14
市場	416	324	141	183	77.88	15
下田	331	256	117	139	77.34	17
川角	99	87	44	43	87.88	3
足込	203	165	78	87	81.28	10
御園	183	155	72	83	84.70	5
東菌目	99	74	35	39	74.75	20
西菌目	98	80	38	42	81.63	9
渡瀬	65	49	21	28	75.38	19
畑	278	232	108	124	83.45	6
市深	147	134	59	75	91.16	2
奈根	229	189	93	96	82.53	8
栗代	339	267	126	141	78.76	13
小林	124	96	50	46	77.42	16
古戸	329	266	120	146	80.85	12
計	5,082	4,090	1,904	2,186	80.48	

### 知事選挙の開票結果

候補者名	みやざき 雄介	なかや 義明	無効	投票者数	投票率
町村名				人	%
東栄町	409	3,656	25	4,090	80.48
設楽町	468	3,946	58	4,472	77.46
豊根村	91	1,394	41	1,526	94.02
富山村	6	184	1	191	90.95
津具村	125	1,347	10	1,482	84.78
稲武町	204	2,227	16	2,447	81.70
北設楽郡計	1,303	12,754	151	14,208	81.51

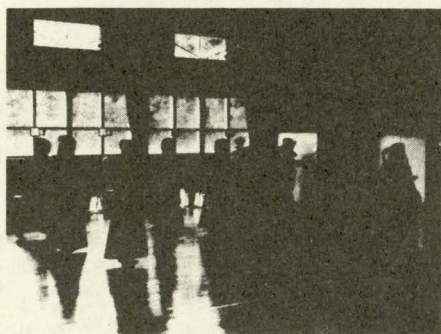
新しい年度を迎えると同時に、四年目ごとに行なわれる統一地方選挙がもう目の前にやってきました。統一地方選挙の日程は公職選挙法ですでに決まっていますが、町が関係する選挙の告示期日および投票期日は次のとおりです。

◎ 県議会議員  
告示 三月二十七日 (火)  
投票 四月八日 (日)

◎ 町議会議員  
告示 四月十五日 (日)  
投票 四月二十二日 (日)

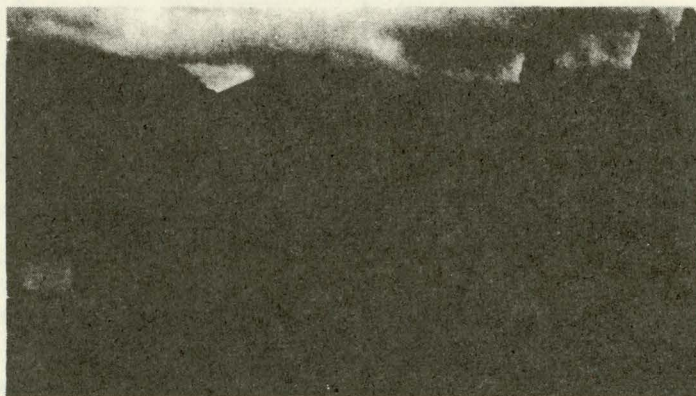
有権者にとつてきわめて身近かな、しかも大切な選挙だけに、代表者としてふさわしいりっぱな議員を選び出すためにも、明るく正しい選挙にするよう進んで投票に参加したいものです。





剣道部員による練習

# 東栄中柔剣道場完成 心身の鍛練をめざして 名前は「正気道場」



りっぱに完成した柔剣道場

東栄中学校の体育施設の一つとして、柔剣道場がこのほど完成し、二月一日、午前十時より多数の来賓を始め地元関係者が参列してしゅん工式が行われました。

この柔剣道場は昭和五十三年六月二十日に着工以来、約半年を費やして去年十二月にしゅん工。りっぱに完成した道場は鉄骨造り平屋建てアスファルトシングル葺、五百七十六平方m。総工費三千四百五十万円、設計柳瀬建築事務所、工事は三河建設工業株式会社あたりました。内部は特別製の床板でフローリング張り、入口の

横に二つの更衣室を備え、正面入口には学業と並んで大切な心身の鍛練をこんな気構えでと、古人がさとされている「正気」という言葉より、「正気道場」と名づけられた額が飾られています。

剣道部は今まで旧校舎の構堂を卓球部と共に練習場としており、

## 老人憩いの家「布川荘」竣工

# 活動といこいの場に

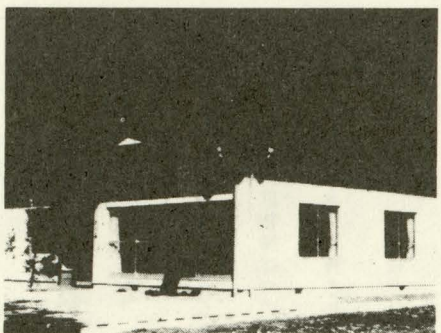
娯楽性に乏しい条件のなかで対話と憩いの場を提供し、大いに老後を楽しんでいただくことを目的とした老人憩いの家が、布川地内に完成。「布川荘」と名付けられ、去る二月十五日、午前十時より地元のかたがた多数が参加され、そのしゅん工式を行いました。

老人医療の無料化、老人福祉年金の増額等により、老人福祉策は向上したものの、高齢人口は年とともに増え、老人たちがいつも安易に話し合え利用できる施設が必要となってきました。

昭和四十九年度より始められたこの事業は今回までに「百寿荘」「振草荘」「みどの荘」「親和荘」「明寿荘」の完成をみ、すべてその目的も果たされたいへん喜ばれ利用されています。

この布川地区には中設楽第二老人クラブとして会員三十七名。このほかに御殿区の中には「中設楽

存分な練習ができないため、好天気の日には屋外で走り、竹刀を振り早朝練習などでおきない、その努力と熱心さが認められ、多くの好成績をおさめています。今後は屋内で十分にできるように、剣道部員は寒さを吹き飛ばして練習に励んでいます。



老人憩いの家「布川荘」

第一「中設楽第三」「ときわ」の老人クラブがあり、会員数二百三人。会員の活動の拠点、シンボルとしてまた、地域活動の場として「みどの荘」とともに活用されるよう期待されます。

**布川荘の概要**  
所在地 中設楽字長畑十の二

構造 軽量鉄骨アスファルト  
面積 シングル葺、平屋建  
九十・三七平方m  
敷地 九十九・三七平方m  
敷地 三百三十平方m  
主施設 和室 三室  
(十二畳、十五畳、八畳)  
設計 太陽建設コンサルタント  
施工 村雲工務店  
総費用 七百七十八万円。

## 古戸小の研究論文

### 特選に輝く

#### 郡教育研究発表で

さる二月十四日、郡教育研究発表大会が奥三河総合センターで行われました。その席上、古戸小の特別活動の研究が特選の栄誉をうけました。

同校職員は四十八年度より、特別活動(朝礼、学級会、学習発表会、クラブ活動など)に関する研究を継続し、とくに昨年と本年は学校行事に目をむけ、子どもたちが自主的にとりくむところまで高めました。

論文について審査員から「理論構成や手順のレベルが高く、広い視野をもっている」と評価をうけこんどの受賞になったと思われまます。このたびの表彰に敬意を表しますます発展されることを祈ります。







東栄病院心身内科医師 五島幸明

心身医療外来とは聞き慣れない診療科目ですが、要するに「悩み事よろず相談所」と考えてください。昨年の春から始まった科ですが、いまだに十分には利用されてないようですので、多くの方々に気軽に利用して頂くために、「ゆううつ症」と「老人問題」に的を絞ってお話しさせていただきます。

◎ ゆうつ症

典型的な症状は二日酔いによく似ています。朝起きた時に何となくやる気がしない、体がだるい、自分が何も出来ないみじめな人間の様な気がする、食欲も出てこない、人と会いたくない、夜眠れない、朝早く目が醒める等の症状が出てきて、内科で診て貰っても特に問題はない、と言われる人でこの病気にかかっている人が意外と多くいるものです。

他人から以前は朗らかで、人づき合いも良く、真面目な働き者だったのに、最近人が変わったように元気がないみたいだ、と気付かれる場合もあります。また本人が苦しいのに飽く迄も頑張っている事をするために、他人が気付かない場合もあります。さて、周囲の人(特に家族、友人)が本人の元気なさに気付いた

場合、大体本人への働きかけ方は次の様ではないでしょうか。

「どうした、元気がないじゃないか。元気を出せよ、酒でも一諸に呑もう」とか「気晴らしに何処かへ旅行しよう」と等と何かと気持ちを引き立てようとして励ますものです。しかし、こうした励ましは本人をますます苦しめ、病氣へと追いやる事になります。

何故ならば、この病氣はダムの水が漏れて、発電しようとしても出来なくなるのと同様に、心の水が漏れてきたために起こる病氣だからです。こういう状態になっている人が、皆さんのまわりにもいたり、あるいは自分自身が思いあたる時に、心身医療外来を訪れてください。早ければ早い程よくあります。通常は週一回通院するだけで、一か月で症状は軽くなり、三か月通えば完全に治ります。

◎ 老人問題(老人ばけ)

人間は老人になるにつれて身体全体が衰えてくるものですが、脳も例外ではありません。極端な場合は、物忘れがひどくなり、ついさつきごはんを食べたのに「まだごはんを食べてない」とか他の人には理解できないいひとりごとを言ったり、夜中に起きて動き回ると

いう人も少なくありません。こうした時に家族は「最近、おじいさんおばあさんも、ばけてきたけど、まあ年だから仕方がない。危いからできるだけ何もさせないようにしよう」とあきらめた気持ちになって、家の中の経験深い老人としての役割をとりあげがちになります。しかし、あきらめてはいけません。心身医療外来にきてください。この場合も治療が早い程、早く良くなります。良く効く薬もあり、通院中に家族の接し方もわかってきます。治療しないであきらめてしまうと病氣はますます進行します。少くとも何か病氣の進行はくいとめられるかも知れません。以上、今回はゆううつ症と老人問題についてお話ししましたが、他にも心の問題一般につ

海外旅行では「コレラの予防」を



経済的には不況だ不況だといわれているけれども海外旅行をされる人の数は年と共に増えてきております。町内でもいろいろな関係で海外旅行をされた方も多々と思えますが、これから海外へでかけられる方はコレラの予防のために次の事柄に注意して他人の迷惑にならないよう心がけましょう。



◆伝染病予防のため帰国時、健康に異常がなくても三〜五日の間に保健所で便の検査を。  
◆手洗いを励行すると共に、まわりの人に迷惑をかけないために検査結果が判明するまでは、業務に従事することを避けるようにしてください。(特に飲食店、食料品店、鮮魚店の方)  
◆次の地域はコレラ汚染地域とされています。  
インド、インドネシア、フィリピン、バングラデシュ、ビルマ、マレーシア、ベトナム、ネパール、タイ、シンガポール、サウジアラビア、イラン、イエメン、アフリカ諸国、ギルバート諸島

いて相談に応じます。家族、職場、学校での悩みや精神病についても相談に応じます。最初に申し上げたとおり、心身医療外来とは「悩み事よろず相談所」なのです。東栄病院心身医療外来日 毎週 木曜日 受付 午後一時半〜四時

天文台から 今月の星空

太陽の周りを回っている星を惑星と呼んでいます。この惑星は冬のオリオン座や夏にみられるさそり座の様な星座とは違って、場所が定まらず見かけでは星座の中を行ったり来たりしているのて遊ぶ星と書いてゆうせいとも言われます。さて、この様な惑星の中の一つとして地球も太陽を中心として太陽の周りを一年にひとまわりしている訳ですが、全部では九個の惑星が太陽の周りを回っています。ではこの九個の惑星のうち皆さんはいくつ言えますか?太陽に近い順から言ってみてください。まず一番近い星は水星、金星、地球、火星、木星、土星、天王星、冥王星と言えたら正解でした。正解でしたと言うのは、今年の一月二十二日朝七時頃から、一番外側の冥王星が二番目に遠い海王星の通り道の内側に入ってしまったからです。というのには、冥王星は太陽をひとまわりするのに二百四十八年かかり、ちょうど通り道が大福餅の様な形になっているため、太陽から遠い時には七十四億キロ、近い時では四十五億キロまで近づきます。その上海王星は太陽から四十五億キロの所を円にそって回っているため、今回の様に冥王星のほうが太陽に近くなりました。この冥王星が海王星より遠くなるのは二十年先といえますから気の長いお話しです。



### 昭和五十三年「文化祭」の作文発表

## 「振草川」に関する三つのこと

一般の部入選

東京町大字下田 宮下 基

明治三十年から四十年位の間で今から七十年から八十年くらい前のことで、私の目に写った振草川（大千瀬川）筋で見たこと、聞いたことを二つあげてみた。

#### 第一は材木管流のこと。

当時、振草川流域では森林が到るところにあり、特に旧振草村方面には大量の木材があった。これを平野の方へ送るには、荷馬車と川の利用であった。その中で子供の私の目に写った材木流しの光景は、いかにも勇ましくおもしろかった。

川角には、大平半衛氏とその子供の角次郎氏、忠一氏、橋本今朝太郎氏、内藤一派の人々がグループで川狩りをやった。その人たちのことを私は「日雇さ」といって、半天に股引、わらじばきで腰には犬の皮で作った敷物をぶらさげ、弁当はめんつにつめて背に負い、ビービー笠をかぶっておった。川狩りの時期は六月、七月、八月頃で冬のうちに材木を切り倒して乾燥させておき、山すそに積んでおいて洪水を待つておる。雨が降り続くと元締は、水かけんをみて日雇衆を集めて一斉に川狩りを始める。私の知っているの

一 川の気持は橋本今朝太郎氏であったが、よく瀬の途中で川に落ちた。落ちると弁当ともしぶ濡れになり、岸からは見物人がはやしたてるので無事に乗り切った人は得意だった。現代人がスキーを楽しむ気持と同じで、山間での芸の入った職業的な楽しみだったから子供らには人気があった。

二 一か所の材木を流してしまおうと浦川まで川狩りをしながらくぐっていき、浦川のおきん橋の下に大網が張ってあり、二、三人がそこで番をしており、次々に流れてくる材木を止めて岸に積みあげ、川狩りは終る。浦川ではこの材木を藤蔓で筏に組み天龍川をくだって

当時の振草川の役割がいかに大きなものであったかを考えてみると、本郷にはまだ与良木の隧道はなく、陸上では荷馬車に頼るよりなかった。豊根の方面からは、主に荷馬車によって材木は運搬されたので本郷には馬車宿が数軒あった。豊橋まで行って来ると四、五日はかかり、それが今日のようにトラックに変わったのは昭和のはじめ頃だと思われる。馬車も重要なその頃の輸送具であったため、農家には必ず馬が一、二頭おった。子馬の市も本郷で昭和五、六年頃まであり、のち郡一か所になり古戸で昭和七年頃から十二、三年頃までおこなわれなくなった。

こうして振草川の材木流しもなくなり、佐久間ダムができるまでと天龍の筏も全く中止された。

第二は振草川筋にあった乞食岩小屋のこと。

振草川筋、下田から浦川迄の間に三か所、乞食岩と名のつく所があり、山窩の類ボンの巢（宿）があった。一番上が下田三ツ石の中間の乞食岩、次が煮淵の下、第三は県境の一キロ位上流で、総称して乞食岩といった。

第一の乞食岩は、私らの通学路になるのでそこを通るのがこわかった。時には煙が出てくるようなこともあった。第二の乞食岩で事件のあったのは、明治三十八年頃で本郷駐在の堀田巡査が調べに行つたところ、男を調べているうちに、女どもが石を手拭いに包んで不意を襲い、巡査を袋だたきにし

た。その間に男どもは逃げてしまった。巡査は道路へはいあがり、川角へ知らせた。川角では半鐘をならして男の衆が飛んで行った。ところが伊藤国五郎氏が大声をだし一人先に行ったため、巡査はまた男らが帰ってきたと思い、道路側の谷に落ちて身をひそめた。そのうち大勢いつて巡査を助け出すやら、乞食を捕えたところが女小供ばかり七、八人を数珠つなぎにして、家の前を通つた時には男衆が勢い余つて棒や下刈鎌でなぐつたりして、血だらけにして引き立てて行つたが、恐ろしくて小さくなって見たものだ。

第三の乞食岩におつた乞食は、随分長いことおつたようで、男はざるやみをつくり、女が浦川や本郷の筏も全く中止された。

追いたきしたら、つぎつぎに入浴を。はいったあとはポリバスは、汚れやキズもつき易いものです。湯を落とすと同時にスポンジを洗う。ホウロウバスは、材質が銅板の場合、サビがでやすいから衝撃を与えないよう注意しましょう。

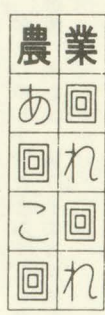
省資源の叫ばれるこの頃、毎日はいっているお風呂について考えてみましょう。

わかすとき

- 水は必要量だけ、夏は午前中冬は直前に汲む。
- 家族そろってはいれる時間にわかす。
- わき上がり時間を調べておく（季節気温によって変わる）
- 中ぶたはトク。

郷方面へ売り歩いたが普通の行商人と区別はなかったが、土地の人からは「ああして歩きながら、家の様子をさぐつたり、畑をみて歩き夜ぬすみにくるで気をつけよ」といったものだ。

岩小屋生活は洗濯には困らんし魚も取れるし、風はいらんし、少し清潔にしておれば不自由はなかったようだ。その他に風変わりな乞食に犬乞食といって、犬を五、六匹つれ、夜はお宮や堂で犬に囲まれてねて、昼は乞食をしながら年に一回ぐらい毎年きたが、これは振草川に直接関係はない。わたしは文化祭テーマ発表会の論文募集をみて、これをかく気になったが、こう書きながら懐しい気持ちでいっぱいです。（終）



#### 「生活のメモ」



### 母と子の検診と相談

#### マザークラス 妊婦検診

○日時 3月15日(木)  
午後1時～2時半  
マザークラス  
午後2時半～4時 妊婦検診

○テーマ  
「産後の生活と家族計画」  
○場所 産業会館2階保健室  
○対象 町内全妊婦  
○費用 無料  
○持参するもの 母子手帳



#### 乳児検診 母親検診

○日時 3月22日(木)  
午後1時～3時  
○場所 産業会館2階保健室  
○対象 昭和53年3月・5月  
7月・9月・11月・昭和54年1  
月生まれたお子さん。2ヵ月  
児と1才児をお持ちの母親。  
○費用 無料  
○持参するもの 母子手帳

## 学資金の準備 学資保険で 〒郵便局だより

る間際になってから心配するこ  
のないよう、学資保険に加入し  
ておきましょう。

近年、教育に対する関心はますます高まっています。その中でも、教育費のことも大きな話題になってきています。大学の場合、国立、公立、私立の別、専攻科目、通学形態などによって異なりますが、学生数で約八割を占めている私立大学の例で見ますと、入学から卒業までに平均三百七十万円もかかっています。これだけの学資を子供が大学へ通学する

### 所得税の確定申告は お済みですか



3月15日(木)迄  
申告のご相談は  
税務署か税理士  
会の無料税務相  
談所へ。  
名古屋国税局・税務署

学資のプランは子供の成長にあわせて計画的に積み上げていくこと。進学時にタイミングよく入手できること。手堅い計画で、確実に入手できること。この三つの条件を満たすプランとして、ぜひお勧めしたいのが郵便局の学資保険です。加入するには今が一番よいチャンスです。

#### 今月のスポーツクラブ練習日

- 婦人バレーボールクラブ  
3.10.17.24.31.4月7日の土曜日。午後7時30分より 東栄中学校体育館
- 卓球クラブ  
3.17.4月7日の土曜日 午後7時30分より 旧 東栄中学校講堂

#### 建築基準法の講習会

三月十三日役場にて開催

建物を新築、増改築などする場合には建築工事届を、特殊な建物には建築確認申請書の提出が義務づけられていますが、町内の大工さんや建築設計士を対象に講習会を開催しますのでご参加ください。  
○日時 三月十三日(火)  
午後一時～四時

○場所 役場二階会議室  
○演題 「住宅金融公庫融資のために必要

## ふるさと歌壇

互選首

〈一月詠草歌〉第二〇三回

老杉の秀群を透きて流れくる初日の光り孫と拝がむ  
金指節子  
門松のみ養に供物捧げつつと口ずさむ一休の歌  
伊藤静  
勢い立つ若木老杉青青と初日に光り今朝のすがし  
鈴川三重  
さだめとや山に生きむとひたすらに枯葉音する山に鎌振る  
原田芳子  
霜柱おし分け出づるきみどりの逢いとしや春を恋いつつ  
仁木津美恵  
白き粉葉受けつつ夫はこの水も新しき年の色なりと言ふ  
後藤八重子  
孫や子の去りて侘びしき居間にいて温もりとりつつ夫と語らふ  
伊藤二三子  
久びさの旅の車窓に語る人豊かな老に今日生きるらし  
柳沢美智子

な建築基準法の説明と建築確認申請書、建築工事届の記入方法」

○対象 町内の全大工さんと建築設計士さん。  
○受講料 無料  
(詳しくは役場建設課建設二係まで問い合わせください。)

### 戸籍の窓口

〈二月受付分〉

氏名	年齢	世帯主	住所
北嶋 麻男	賢一	下田	原田
よろこび	出生児	保護者	山本
萩野 秋子	68	佐野ちか子中設楽	萩野
大野 みさ	76	湯浅敬介本郷	大野
小林 吉太郎	74	正呉足達	小林
氏名	年齢	世帯主	住所
森谷 佳代	広三	東園目	森谷
伊藤 幸永	敏夫	本郷	伊藤
牧野 朋幸	隆令	三輪	牧野
内藤 希世美	泰行	本郷	内藤
金沢 公章	良市	三輪	金沢
山本 武久	由一	三輪	山本