

広報

昭和54年

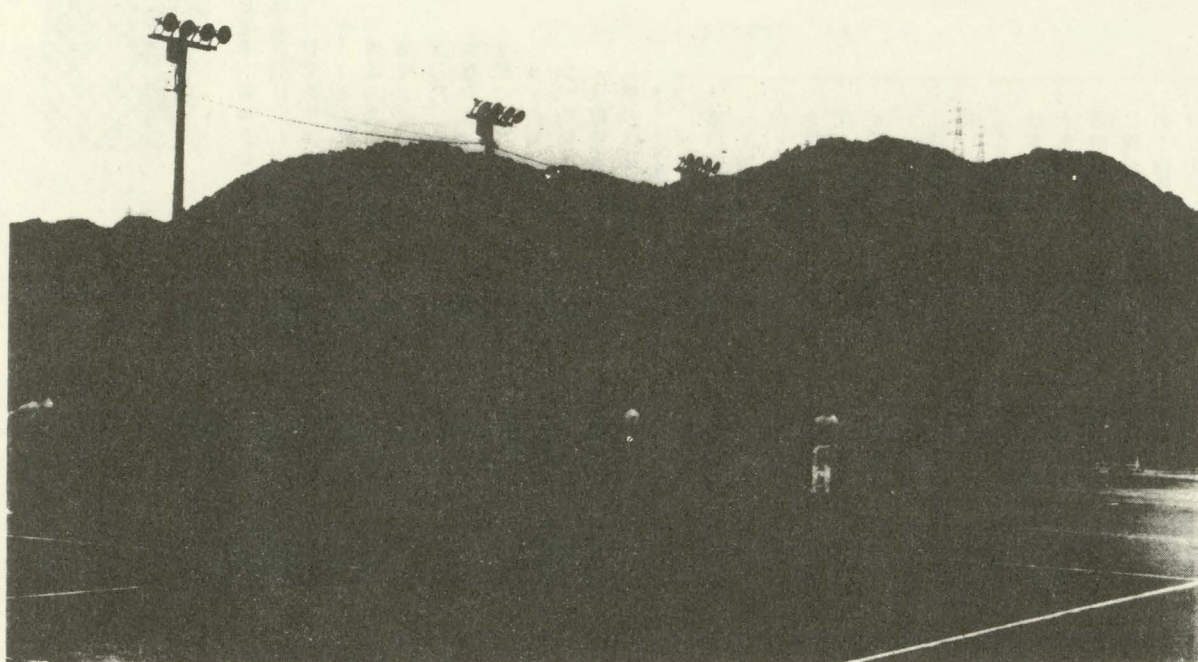
毎月1日

発行



# とようけい

NO. 232



開る選挙は  
わたしたち一人一人の手で

選挙は、わたしたちの暮らしの願いを政治に反映させる最大のチャンスであり、わたしたちの一票は暮らしをよくするための貴重な「意思表示」です。

これからの政治を任せる人を選ぶにあたって、わたしたちは冷静に悔いのない一票を投じたいたいものです。そしてみんなの一票が正しく政治に生かされるためには、選挙は公正に行われなければなりません。

有権者一人一人が高い関心と自覚を持ち、二十二日の町議会議員選挙には、こぞって投票に参加しましょう。

◎町議会議員選挙

告示 四月十五日(日)

投票日 四月二十二日(日)

# 4月号

## 人口と世帯

3月1日現在

( )内は前年比

人口 6,556人(-11)

男 3,140人(-56)

女 3,416人(-55)

世帯数 1,819戸(-16)

(住民基本台帳+外国人登録)



# 予算きまる

**17億7千5百万円**  
**重点に編成**

### 基本方針

安定経済基調の厳しい状況のもとで、国と同一基調により、歳入財源の確保を図るとともに、極力経常行政費の節減合理化を図り、生活関連社会資本の充実整備を期するよう投資的経費の充実に配慮し特に教育、農林業振興等の対策を重点的に編成しました。

## 歳入予算の内訳と主なもの

22.875	8.45	その他 149,970
24.100	8.90	町税 158,000
24.761	9.15	国庫支出金 162,332
36.043	13.31	町債 236,300
78.005	28.81	県支出金 511,398
84.960	31.38	地方交付税 557,000
円	%	千円
住民1人当り	予算に對する割合	予算額

国庫負担金	128,418	奈根小改築負担金
国庫補助金	31,066	老人医療費の国庫負担金
国庫委託金	2,848	消防施設整備補助金
		農地等の災害復旧補助金

過疎対策事業債、辺地対策事業債、義務教育施設整備事業債などの借入金

県負担金	15,767	県委託金	5,421
県補助金	480,210	助成交付金	10,000
豊業構造改善事業補助金 林業構造改善事業補助金 団体営農道整備事業補助金 高令者生産活動センター建設補助金 農業構造地域振興事業補助金 農村地域農業構造改善事業補助金 地域農政整備事業補助金 市町村土木補助事業補助金			

歳入合計	1775.000千円
住民1人当り	270,744円

諸収入	86,193	自動車取得税	14,000
寄付金	16,309	分担金及び交付金	12,101
地方譲与税	7,000	使用料及び手数料	3,993
財産収入	5,374		
繰越金	5,000		

市町村民税	56,941	電気税	8,400
固定資産税	64,200	木材引取税	6,330
市町村たばこ消費税	18,451	軽自動車税	3,398
		特別土地保有	280

## 特別会計予算 (歳入歳出同額)

東栄病院事業特別会係 (事業関係)	437,962
東栄町簡易水道計	26,000
振草簡易水道建設特別会計	57,745
農業共済事業特別会計	13,443
総合社会教育文化施設特別会計	57,632

### 歳入

歳入のおもなものは、町税一億五千八百万円(八・九%)、地方交付税五億七千七百万円(三十一・三八%)、国庫支出金一億六千二百三十三万二千円(九・一五%)、県支出金五億一千一百三十九万八千円(二十八・八一%)、町債二億三千六百三十万(十三・三一%)が主な財源であります。

### 歳出

予算の計上に当っては、前年度の決算見込額をもとに、現況をとらえて計上し、前年当初対比二億七千五百万円(十八・三%)の大幅な増ですが必要財源の確保には十分な留意を期す必要があります。

人件費、町債の返還金をはじめとする義務的経費は、九億三千八百七十一万二千円(五十二・八九%)。投資的経費は、八億三千六百二十八万八千円(四十七・一一%)で、前年度当初予算にくらべて、約六・五%投資的経費率が上昇しています。

予算の大区分「款」別では、教育費、衛生費、土木費が前年度当初額よりわずかに減額となっておりますがその他は増加しています。

特に農林水産業費は約三億一千万円の大幅な増加で、農業構造改善事業、林業構造改善事業、新農業構造改善事業など、農林業振興対策を主なものとして取り上げると共に、町単独事業を事情の許す限り予算化を図りました。



54年度の

一般会計は  
農林業振興を

三月五日から八日間の会期で開催された議会定例会には、昭和五十四年度一般会計予算をはじめ各特別会計予算を提案。初日に予算の内容説明ののち、「厚生」「経済建設」「総務文教」の各委員会で、さらに最終日の十二日の本会議にわたり、慎重審議された結果各予算ともに原案のとおり確定。このうち一般会計予算額は、十七億七千五百万円、前年度当初予算額より十八・三%、二億七千五百万円の増。そこで一般会計の予算概要をお知らせいたします。



歳出予算の内訳と主な事業

公債費	121,194	予備費	6,145
消防費	43,775	消防防火水そう	4基
議会費	27,242	無線電話装置	5局
商工費	4,442	ポンプ付積載車	3台
諸支出金	4,000	ポンプ導入路	
	2,541		

土木管理費	39,372	道路橋梁費	74,858
住宅費	1,276	市町村土木補助事業、特殊改良事業、河川改修など	

総務管理費	127,398	選挙費	7,800
徴税費	27,688	統計調査費	1,108
戸籍住民基本台帳費	6,648	監査費	96
人件費、事務的な経費が主なもの			

教育総務費	30,468	奈根小建設事業費 小学校施設改修整備 その他学校教育 社会教育関係費
小学校費	158,228	
中学校費	31,252	
社会教育費	28,999	
保健体育費	3,878	

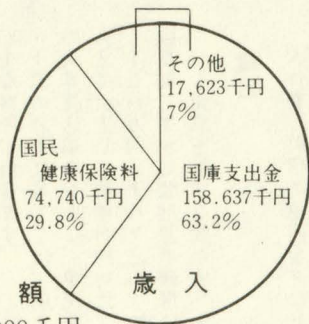
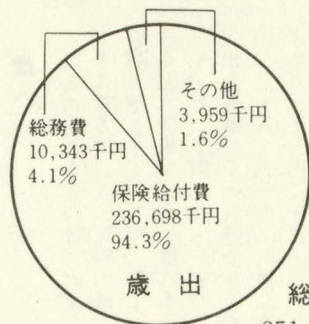
歳入合計	1775,000千円
住民1人当り	270,744円

その他	209,339	11.80	31,931
衛生費	95,866	5.40	14,623
土木費	115,506	6.51	17,618
総務費	170,738	9.62	26,043
民生費	252,788	14.24	38,558
教育費	252,825	14.24	38,564
農林水産業費	677,938	38.19	103,407
千円		%	円
予算額		予算に対する割合	住民1人当り

郡衛生処理組合負担金  
東栄簡水振草簡水などへの繰出金  
保健衛生や予防などの費用

社会福祉費 167,097 児童福祉費 85,691  
保育園費、老人医療費、老人憩いの家建設など老人福祉費や児童福祉のための費用

農業費 576,551 林業費 101,387  
高令者生産活動センター建設費  
農業構造改善事業推進費  
地域農政整備事業費  
農村地域農業構造改善事業費  
土地改良事業 改良6線 舗装6線  
団体営土地改良事業 改良2線  
林業構造改善事業林道開設3線  
その他農業、林業振興費

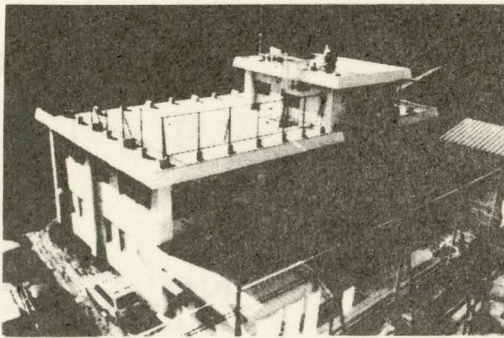
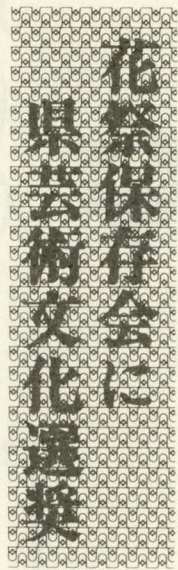


総額 251,000千円

国民健康保険特別会計の予算は前年度対比六・四%増の二億五千一百万円ですが、そのうちの九十四%以上の二億三千五百万円が療養費であり、前年対比一千三百万余の増高となっています。これを一世帯当りに換算すると、十三万七千円余になります。歳入財源の保険料も前年度より七・八%増の七千四百七十四万円を計上しておりますが、国保財政運営上やむを得ない措置であります。格別のご理解とご協力をお願いします。

国民健康保険特別  
会計予算のあらまし





完成した検査棟

### 東栄病院 待望の検査棟が完成

東栄病院の施設充実に、へき地医療確保と地域医療水準の向上を図るため建設が進められていた検査棟が、二月中旬に完成しました。

この検査棟は本館建物すぐ裏の旧病院診療棟あと地に建設したもので鉄筋コンクリート二階塔屋一階建(約六百五十平方メートル)で既設病院より渡り階段および渡り廊下で接続しており、機能的にできています。

内部は、生理検査室、生化学検査室を始め、細菌検査室、病理検査室などかなりのゆとりを持った各室と、リハビリテーション的な機能証練もできる理学療法室など、現在の機能を十分に發揮できるだけの広さを持っています。

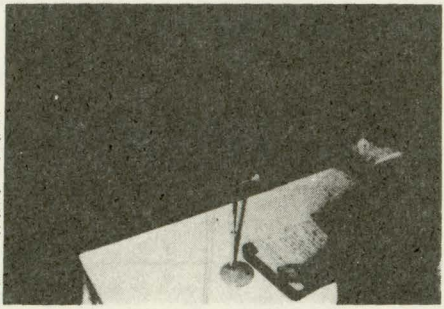
建設費は、国、県補助金(へき地医療確保事業補助金)や国民年金の保険料を国が積み立てている積立金からの融資(年金積立金還元融資)を含めて、八千三百二十万七千円です。

芸術文化の分野ですぐれた業績をあげた人達に贈られる「県芸術文化選奨」の受賞者が決定し、東栄町花祭保存会(会長原田嘉美)が団体文化賞に選ばれ、二月二十四日、名古屋市東区の愛知会館で表彰式が行われました。

選奨のうち、個人文化賞(五十万円)は五人、団体文化賞(百万円)四団体、文化奨励賞は(二十五万円相当の記念品)小中高校の文化クラブと教師の研究グループ八団体。この選奨は新しい「愛知の文化」を定着、振興させようとする文化政策の一環として、五十二年度より設けられたもので、それぞれの分野で新生面を切り開き、次代のホープとして期待される人たちが、地域の文化向上に尽くし全国的な活躍が認められた団体等に贈られました。

東栄町花祭保存会は、花祭に関する古文書・文献の整理と展示、花祭映画・スライドの製作協力、「花祭を愛する会」の結成、花祭会館展示の企画、後継者育成など永年にわたって花祭の伝承と公開

を行い、県の民俗芸能の振興に貢献したというもので、この名誉ある表彰を受けたことを機会に、一層研鑽、振興につとめたいものです。



芸術文化選奨の受賞

### 誰でもできる体力づくり ゲートボール

この講習会には町の体育、スポーツ指導員、役場職員十名が参加し、ゲームとおして競技の方法審判のやり方について学びました。

ゲートボールは、「ゴルフの孫」とでもいったスポーツでここ数年、全国的に人気が高まっています。

去る二月二十二日、旧東栄中学校校庭で新城地区体育指導員、森金一さんの指導のもとゲートボール講習会が開かれました。



競技は赤・黄の二組に分かれ、十名で行い、二十五に四方の広場があれば十分できます。運動量も婦人や老人クラブの皆さんにぴったりしたものだといえます。

### 天文台の望遠鏡でみる木星の姿は、とても可愛らしいものですが、このごろ新聞紙上をにぎわしているアメリカの無人探測器ボイジャー一号が写した木星の写真は、表面の雲の流れなどもよくわかりまさに生き生きとした木星を感じさせるものでした。

この様な木星を始めとして宇宙にあるものは全て手にしてみることはおろか、近づくことさえできないものがほとんどで、そんな中で唯一一つ手にとつてみられるものとして「いん石」があります。いん石は太陽の回り

をだ円をえがいて回っている比較的大きな物が地球の大気内に突入してきたものです。いん石に似た物として流れ星がありませんが、流れ星はずっと小さくて地球の大気に入ると燃えつきまきてしまいます。ところがいん石は大きいために燃えつきずに落下し、最大の物は、アフリカにあるホバイン石と呼ばれるもので重さは約六十トンもあります。日本でも滋賀県で発見された田上いん石は百七十四キログラムです。いん石が落下する時にはとても大きな流れ星(火球)が見られると共に、大きな音がすると聞かれます。宇宙からの訪問者「いん石」は、何の前ぶれもなくやってくるのです。



**国民年金 保険料**  
**四月から月額三千三百円**  
**二年分前納は八十円の割引**

国民年金から支給される年金は老齢年金、母子年金、障害年金などの七つの年金や死亡一時金があり、人生のいろいろな場合に支給されるものの生活を所得の面で守ってくれるものですが、その最も大きな財源となるのは、みなさんが納められる「保険料」です。

この保険料が、四月より月額三千三百円に改定されました。(附加保険料の方は三千七百円)

この額は、年金額の引上げ、将来の受給者の伸びなどを考えて昨年の法改正の折に定められたものです。もともと年金制度は、相互扶助の精神で成り立っているもので、自分が受けることとなる年金のすべてを自分が納めた保険料だけでまかなえるわけのものではありません。

今、みなさんが納めておられる保険料は、勿論自分自身の年金としても帰ってきますが、現在の年金受給者に対する年金給付の財源にもなっているわけです。

今回の保険料改定も、あなた自身、あるいは現在の受給者の年金をより実りあるものとするためです。

この保険料も三ヶ月まとめれば



「前納制」を  
 ご存じですか

国民年金保険料は、一定期間分をまとめて前納すると、割引きされます。割引きされる額は、別表のとおりです。

本年も、この前納を扱う月がありました。保険料を毎月納めることが面倒な方、都合により一度に納めることを希望される方は、月ごと納付の手数も省けますし、また、割引きもある便利な前納を

**福祉年金**

福祉年金の支払いされる月は、毎年四月、八月、十二月でそれぞれ前四ヶ月分がまとめて支給されます。支払い日は、それぞれの十一日から。今度の支払いは、四月十一日からです。

業	回	れ	回
農	あ	回	こ
	回	回	回

**家庭菜園「みつば」**

「みつば」は特有の香りに日本情緒が感じられ、お吸い物に少し浮かしただけで味がぐんと引きたちます。日当たりの多少悪い所でも育ちますので、ぜひつくりたいものです。

**まく時期** 四月より五月と九月にタネをまきます。

**つくり方** 畑はいくぶん湿りけの多いところがよく、酸性に弱いので石灰を多め(一平方に)

前納による割引保険料の額

保険料前納の月	定額保険料	付加保険料	計	割引額
四、月 (1年分前納)	(39,600)円 38,640	(4,800)円 4,680	(44,400)円 43,320	円 1,080
五、月 (11ヵ月分前納)	(36,300) 35,500	(4,400) 4,300	(40,700) 39,800	900
六、月 (10ヵ月分前納)	(33,000) 32,350	(4,000) 3,920	(37,000) 36,270	730

( )内は月つき納入した場合の額

**生活学校へどうぞ  
 みなおしたい「身のまわり」**

生活学校とは  
 地域社会の中で、特に身近な日常生活をとおして、物価、消費のこと、ならわしのことなど、生活の改善や工夫をはかり、くらしの向上をめざすグループです。

学習の内容  
 料理やガス・電気器具等の正しい使い方の講習会豊かな暮らしを求める講演会、見学会、不用品交換会、生活工夫展など親しみの中で勉強や行事を行っています。

婦人の方なら  
 町内に住む婦人の方なら、だれでも会員になることができます。

会費  
 年間五百円。料理講習会などの場合には、材料費の一部として少額いただきます。

申し込み期限  
 昭和五十四年五月十五日  
 申し込み

役場総務課企画係または、生活学校運営委員 東栄町大字月石原暎子 電話東栄六一〇六二二までお申込みください。

**春の交通安全運動**

ひと安心。学  
 年入お  
 け新や  
 けに！  
 心け特  
 がに(園)寄  
 りに！  
 民一人り  
 が交通に  
 が安心に



### 母と子の検診と相談

#### マザークラス 妊婦検診

- 日時 4月19日(木)  
午後1時~2時半 マザークラス  
午後2時半~4時 妊婦検診
- テーマ  
「妊娠中の栄養」「赤ちゃんの保育」
- 場所 産業会館2階保健室
- 対象 町内全妊婦
- 費用 無料

#### 乳母 児親 検診

- 日時 4月26日(木)  
午後1時~3時
- 場所 産業会館2階保健室
- 対象 昭和53年4月,6月,8月,  
10月,12月,昭和54年2月生まれお  
子さん。  
2ヵ月児と1歳児をお持ちの母親。
- 費用 無料

#### 療育相談

- 日時 5月4日(金)  
午後1時~3時
- 場所 保健センター
- 対象 整形外科的心配をお持ち  
のお子さん。
- 費用 無料
- 母子手帳を持参してください。

胸はずませて、入学を心待ちにしている子供たち。お母さんとしては、期待と不安の入りまじったお気持ちでしょう。

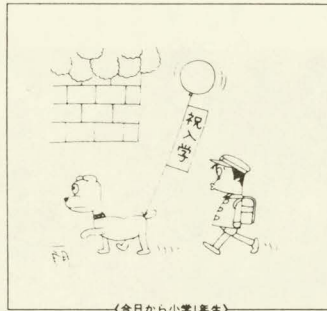
ことに、初めて子供さんを学校に通わせるご家庭では、「勉強のできる素直なよい子」になってほしいというのが、率直な願いだと思います。とって、文字や数字をむやみやたらに教え込むのも、考えものです。それがかえって、子供に妙な優越感や慢心を起こさせ、入学後に悪影響を及ぼさないとも限りません。

まず何よりも、子供を学校という集団生活になれさせることが先決です。そのためには、子供の心をリラックスさせ、健康状態に気を配り、みんなと仲よくやっついて

### 学校生活の規則や エチケットを身につけよう

くために必要な学校生活の規則やエチケットを身につけさせましょう。もう幼稚園時代の甘えや依頼心は許されません。

用便、洗顔、食事のしかたはも



〈今日から小学1年生〉

### 成人者のみなさん

#### 父兄の方へ

去る一月十五日、成人式に参列された方の記念写真を配布しています。

当日、出席された方は各地区単位の小学校(出身小学校)にてお受け取りください。

もちろん、「はい」「いいえ」「ありがとう」「すみません」などはきちんとと言えるようにしておきましょう。

また、登下校時の交通ルールについては、通学路を前もってしっかりと通ってみて、危険なところはよく教え、一人で往復できるようにさせておきたいものです。

お母さんは、学校を信頼し、子供さんには、学校は楽しいところなんだという気持ちを持たせるようにしてください。

## ふるさと歌壇 互選首

### 二月詠草歌 第二〇四回

初獵に行きて野兎射とめたる吾子身ぶりして語りつづける 岡田 つぎ

口論はここにもありぬ病む人等声荒立てて互いに譲らず 村井 道弘

遙々と親友尋ね来て夢かとも弾む話に時を忘れり 村松 治代

年寄りの集いて遊ぶひと日なり思い出話つきるともなく 大野 むつみ

優勝のゆくえ思ひて大相撲見いる炬燵に酒温むる 岩 源三郎

水盤の梅に小さき花咲けり玻璃戸透さくる春のぬくもり 梅田 トシ

凍て土に赤き花びら散るもあり山茶花楚々と冬を咲きつづ 石原 咲子

また一つ齢重なる淋しさを云わず夕餉を心して煮る 村松 満寿乃

### 戸籍の窓口

#### 二月受付分

よろこび

#### 今月のスポーツ クラブ練習日

- 卓球クラブ
- 7日, 21日, 5月  
5日の土曜日
- 午後7時30分より
- 旧東栄中学校講堂

鈴木 金治郎	鈴木 義一	鈴木 下野	原田 徳次郎	北原 源一	渡津 孝子	氏名	鈴木 志	中田 光	仲井 孝	加納 久美子	内藤 佳代	野村 久美子	出生児
86	90	74	81	50	年齢	訓	邦	辰	貞	善	久	土佐	保護者
正夫	美男	上栗	足達	弘道	世帯主	三輪	本郷	本郷	東園	上栗	別所	住	住所
郷	野	代	込	足	住	輪	郷	郷	園	栗	所	所	