



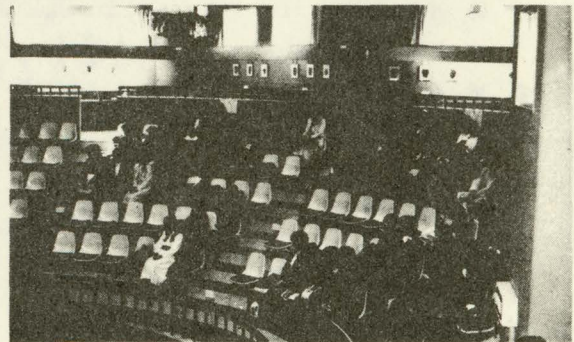
とうえい



“誓いのことば”
森一人君



代表者に町長より記念品贈呈



成人おめでとう

「明日へはばたけ若者たち」

一月十五日は「成人の日」。

東栄町でも、花祭会館において成人式を行い、本年の該当者、百四十三名のうち、男三十名、女五十七名が参列し、多数の来賓から、一人前のおとなとして、一人の社会人としての「門出」を盛大に祝福しました。

青年は、だれもが無限の可能性を秘め、それに挑む勇気を持つている。

新しい時代を担う活力として、着実に、たくましく育ってほしい——成人式には、そうした社会の期待がこめられているのです。

そうした期待に応えられるよう、若者らしく雄々しくふるさとの空へはばたいてください。

2月号

人口と世帯

1月1日現在
 ()内は前年比
 人口 6,440人(-111)
 男 3,091人(-42)
 女 3,349人(-69)
 世帯数 1,804戸(-16)

(住民基本台帳+外国人登録)

2月は省エネルギー月間

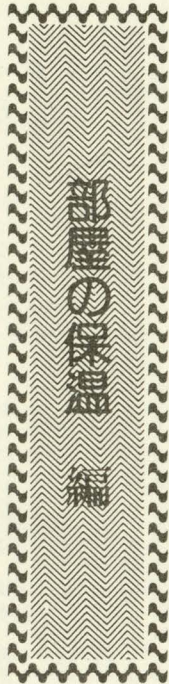
家庭の冬の省エネルギー対策

家庭で使うエネルギーのうち、冬の暖房用のエネルギーは、約四割を占めるといわれており、それだけに冬の省エネルギー対策は

非常に重要です。各家庭におかれては、今年の冬は次のような工夫を行うことにより、省エネルギーに御協力いただきますようお願いいたします。

1 室温は十九度に調節を!

部屋の温度は十九度以上にしないことを目安に、こまめな調節を行います。暖房温度を一度下げれば、燃料費は約一割節約できます。



4 適切な暖房機器の選択を!

暖房機器を使う場合には、部屋の用途や大きさ、使う人に合わせてたまたものを選ぶようにしましょう。



(ただし、この数字は、寒冷地では一・二倍、温暖地では〇・八倍して下さい。)



たとえば小さな部屋を大部屋用のストーブで暖めれば、温度が上がりすぎて健康にもよくない場合があります。この場合の目安として、一畳あたり、木造建築では三百五十キロカロリー毎時、コンクリート建築では二百五十キロカロリー毎時の能力をもつ暖房機器を選ぶのがよいといわれています。

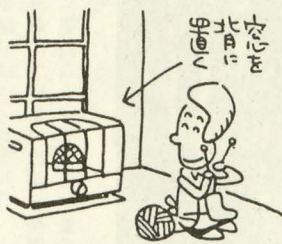
2 部屋の保温の心掛けを!

カーテンを厚手のものにし、天井から床までたらし、また、できるだけカーペットを敷いたり、窓壁などに目張りをするなどして、換気にも気をつけながら、部屋の保温に心掛けましょう。



3 暖房機器の置き場所に工夫を!

暖房機器は、たとえば窓側などの冷気の入ってくる位置に窓を背にして置くと、暖気が冷気を押し上げて、空気の対流が十分に行われて効果的な暖房ができるようになります。



5 暖房機器のお手入れを!

石油ストーブは、燃焼部分のお手入れに心掛けて下さい。空気穴がほこりでつまっていたり、しん先が不ぞろいだと、エネルギー効率が低下するばかりではなく、不完全燃焼のおそれがあります。また、ガスストーブの場合も、空気取入口をときどき掃除して下さい。



は、反射板をよくみがいておきましょう。わずかな汚れでも反射効率に影響します。

とうえい

成人病は、典型的な「現代病」の一つといわれます。

職場と家庭の両面で機械文明の恩恵に浴し、便利な生活を送っているわたくしは現代人がかかる病気——それが成人病だというわけです。そして、現代病の「正体」が、カロリーのとおり過ぎと運動不足なのです。

成人病が、一方で「運動不足病」などといわれるのもそのためで、中高年者にとつて運動は健康を保持する上で大きな力ギをにぎっているのです。

では、運動と成人病の関係についてみましょう。



成人病予防はまず運動から

老化を防ぐ

適度な運動は、血管の拡張と収縮によって新陳代謝を促進し、また血液中のコレステロールなどの脂質を低下させるともいわれています。

このように適度な運動は老化を防ぐ



「妙薬」の一つといえます。

—運動—

成人病予防の「妙薬」

脳卒中や心臓病を予防

脳卒中とは、脳の血管が破れて出血を起こしたり（脳出血）、血管が詰まって血液が循環しなくなり脳の組織が破壊される（脳梗塞）など、脳の血液循環障害によって起こる病気です。

また、心臓病として知られる心筋梗塞や狭心症も、心臓をとりまく冠状動脈の血液の流れに障害が起こるものです。つまり、



冠状動脈を流れる血液の量が少なくなったり止まってしまふのが「狭心症」で、その結果、栄養の補給が行われず心臓の組織の一部が破壊されてしまふのが

「心筋梗塞」です。

このように、脳卒中も心臓病も共に血液の循環障害によって起こることが多く、その大きな原因の一つが動脈硬化なのです。動脈硬化は、高血圧や高脂血症が促進因子としてはたらきますが、適度な運動は動脈硬化の予防にはじまり、その効果は脳卒中、心臓病の防止へとその「効きめ」を広げていくことになるのです。

血圧を正常に保つ

脳卒中、心臓病の原因で、動脈硬化と並ぶもう一つの「元凶」は高血圧症です。ところで体力づくりに励んでいる人は、一般の人に比べて血圧の正常者が比較的多いといわれています。その理由としてあげられるのは、運動による血管の拡張で血液の流れがスムーズになるといふこととです。

逆に、運動不足で栄養もよく、その上動物性脂肪もとり過ぎが目立つ管理職タイプの肥満者は、心配ごとなどの精神的なストレスが

加わると、血圧が上がりやすくなります。

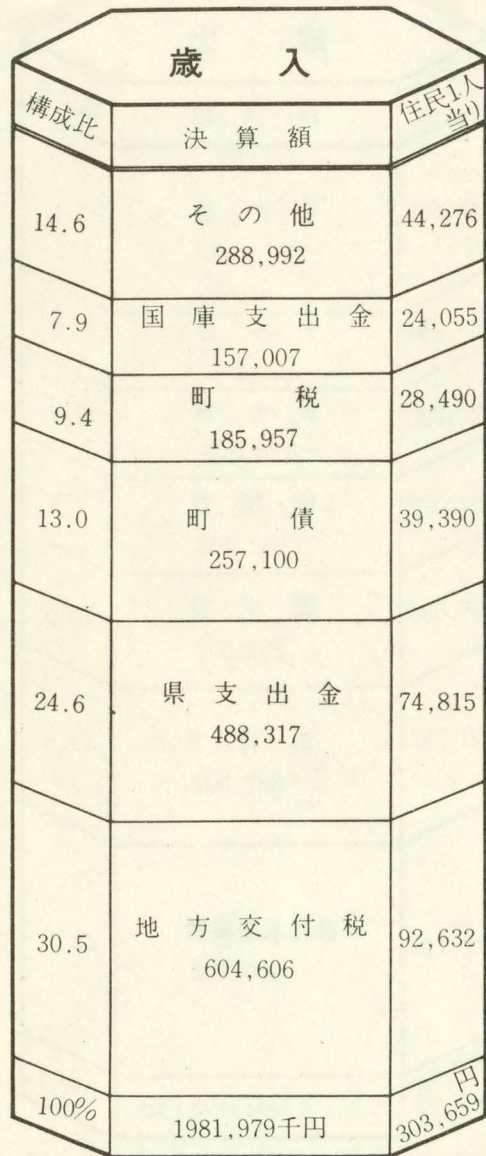
ふだんから適度な運動によって体調を整え、ストレスを解消し気分転換を図ることは、一般に血圧管理の上からもよいことです。



財政一般会計の決算

人口 6,527人
(昭和54年4月1日現在)

歳入	1,981,979千円
歳出	1,942,103千円
繰越金	39,876千円



地方譲与税	13,207千円	繰入金	42,000千円
自動車取得		繰越金	35,788
税交付金	20,503	諸収入	110,088
分担金及交付金	15,251	交通安全対策	} 419
財産収入	33,025	特別交付金	
寄付金	13,765	使用料及手数料	4,946

国から補助されたもの
奈根小建設。教育費を
はじめ児童福祉老人福
祉事業に対する補助等。

事業費用の一部として
の借入金。辺地債、過
疎債、臨時地方道整備
事業債、一般単独事業
債など。

県から補助等してくれたもの。
農林業構造改善事業、地域農政整備事業、高令者生産
活動センター建設、へき地医療確保施設整備費等

一定の基準により市町村の収入と需用額を算出し、収
入が少ないときに、その不足分を国が交付してくれる
ものです。

市町村民税	79,286千円
固定資産税	62,440
軽自動車税	3,388
市町村たばこ	
消費税	19,062
電気税	9,460
木材引取税	11,715
特別土地保有税	606
-----	-----
収納率	98.35%

県政モニターを募集します

愛知県では、健康で豊かな明るい暮らしを築くため、県の仕事についてご意見やご希望を直接お寄せいただく、昭和五十五年県政モニターを募集します。

公募要領は、次のとおりです。

●募集人員 三百五十人(予定)

●モニターの仕事

- (一) 県からのアンケートに回答
- (二) 二回の会議に出席

●応募資格

県内に居住する満二十歳以上の方。ただし、公務員、公職選挙法による公職者と県政モニターを経験された方は応募できません。

なお、この県政モニターになった方は、県の消費生活及び物価モニターになることではありません。

●任期 四月一日から一年間。

●応募方法

ハガキに住所、氏名(ふりがな)年齢、性別、職業、電話番号、簡単な応募の動機を記入。

●募集期間

昭和五十五年二月三日から二月二十九日(当日消印有効)まで

●謝礼等

アンケートの回答一回につき千二百円と会議出席の旅費。

●申し込み、問い合わせ先

愛知県庁県民課(名古屋市中区三の丸三丁目一番二号、千四六〇電話へ〇五二)九六一―二二一一及び設楽事務所総務課県民担当へ

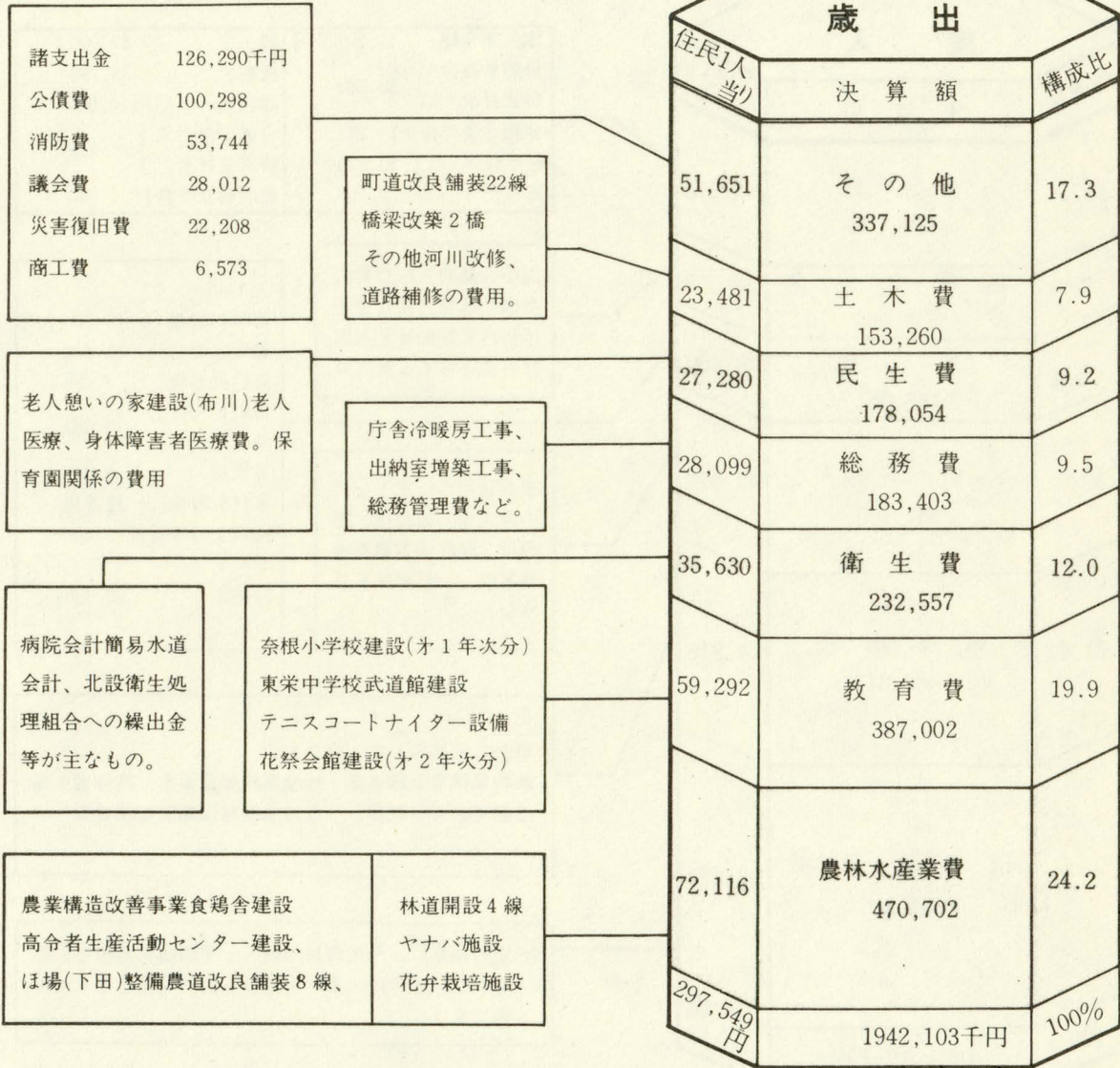
12月7日から15日まで開催された議会定例会で、昭和53年度の各会計の決算が認定されました。

この中から一般会計の決算状況をお知らせします。

昭和53年度 東栄町の

人口 6,527人

(昭和54年4月1日現在)



国民年金の老齢年金および通算老齢年金を受けている方の現況届の提出期限はこれまで毎年、2月15日でしたが、今年の4月から年金を受けている方の「**誕生日の末日**」に変わります。ただし、誕生日が1月から3月の方については、今年に限り今まで同様2月15日までです。

くわしくは、最寄りの社会保険事務所または市区町村役場におたずねください。

国民年金の現況届今年4月から提出期限が変わります

特別会計 (千円)

区分	歳入		歳出	
	歳入	歳出	歳入	歳出
東栄簡易水道会計	29,045	26,934	国民健康保険会計	244,292 / 229,953
振草簡易水道建設会計	136,157	134,114	東栄病院事業会計	426,609 / 420,471
農業共済事業会計	13,891	9,875	総合社会教育文化施設会計	52,916 / 48,594

とうえい



わが町東栄町は、よく「山の町」といわれます。確かに、町の産業の中では、自然条件を生かしたのもとして重要視されていると思います。しかし、町面積の九十割余を占める山林面積のうちでも、七十四割は私有林です。林業を兼業としてやっている家が多く、山林経営だけで収入を得、生活している家は少ないのです。

林業も太平洋戦争当時と比べると、方法も実態もだいぶ変わってきています。例えば、立ち木は樹齢二十五年から三十五年くらいのものが減っているようです。これは植林事業の不振と、太平洋戦争当時、無計画に切りただけ切ったという結果ださうです。

戦争の時などは、物価もあがり生活物資が不足し、山に生えている木は大へん重宝されたに違いありません。しかし、その場での都合がよくても、将来どうなるかと考えなかつたのでしようか。考えた人もいたかもしれませんが、戦争遂行のためには、仕方なかつたのでしよう。

しかし、実際に今の現状をみると、ちょうどよい大きさの木が少いのです。したがって、これらの木が最高に良い伐採時期の数年後

東栄中学三年 堀 香織

には、町全体の木材は出荷の減少になるでしよう。ましてや今後、林業を進展させていくうえで、大きなマイナスになつてしまふと思ふのです。ですから、このマイナスを乗り越えるだけの力がなくては発展はできないのです。

こうしたことがあるので森林組合が中心となり、植林事業計画、伐採計画を遠い将来まで見通して計画しているのださうです。しかし、町内には、まだ林業従事者が足りないさうです。私は、てつきり、町内にはもう余っている仕事はないと思つていました。ところが林業には人手が足りないさうです。これは、林業における労働量植林から伐採までには、長い年月と相当額の投資が要求されるのも手伝っているのではないでしようか。事実、自分が植えた木でも、伐採は自分の子か、あるいは孫の時代となつてしまふのが現状ではないかと思われまふ。

今では山林経営も経済的見地から、成長率の良い丈夫な苗を植え早く育てて伐採するといふ、回転率のよい経営に変わつてきたさうです。しかし、これによると伐採期の経営価値に順応できる強味はありますが、育つまでに相当額の投

資が必要となつてくるのです。昭和五十年現在の状態で、杉一ヘクタール当たりの投資額、四百七十七万六千五百十円。また、粗収入が一千万三千四百八十五千円となつています。

今は小丸太が非常に好評で需要が多いさうです。それ故、備蓄林的な山林経営から、経済林的な山林経営へと、方針がかわつたのでしようか。また、今では炭があまり使われなくなつたため、雑木林を減らし、用材林に代えることも行われています。しかし、その反面、樹齢七十年以上のものが重宝がられていたのが現状なのです。これは木の価値、価格からみても小丸太よりも良いのです。

ですから、まず最初は、成長力です。今年が閏年です。この「閏年」には二月がいつもの年より一日多い二十九日になつています。ところで、平年は三百六十五日なのに、なぜ四年に一度は閏年として一年が三百六十六日になつてくるのか考えた事はないでしようか。もしあなたが「一年の長さは何日ですか?」と聞かれたら、簡単に「三百六十五日」と答えてしまふでしよう。ところが、本当の一年の長さ（地球が太陽の周りを一周するのにかかる時間）は、正確に

品質ともに優れた苗木を育てることが先決ではないでしようか。高樹齢のものにせよ、小丸太にせよ、貧弱な苗木ではどうすることもできません。また、病気、虫からの害を防ぐことや、薬害のない良い薬の研究も必要でしよう。薬剤の一斉散布により、益虫までも殺してしまうような例をよく聞きます。また、反対に考えもつかなくなつた虫が大発生するという話も聞きます。

その他、伐採や運搬、ひいては出荷までのルートの見直し、作業者をふやし安全に仕事をするため集材機、その他の機械の導入など積極的に進めなくてはいけないことが数多くあります。

「省エネルギー」がうたわれて三百六十五日ではなく三百六十五日と約六時間、つまり約四分の一の余分があるわけです。この四分の一の余分は、二月三十一日の次に、三十一日にも一月一日にも入らない日付のない一日を作つて、この日だけ一日六時間の日を作ればよいのでしようか、そういう訳にもいかず、この余分の六時間がちょうど一日分の二十四時間に四年目毎に、閏年として一日増やしているのです。これが四年に一度の閏年の仕組みですが、四百年に三回だけ閏年が省かれるようになっています。これは次の機会にいたします。

松くい虫の予防にご協力を!

既に新聞、テレビ等でご承知のとおり豊橋、豊田等の市町では、松くい虫が異常発生し、マツが大量に枯れています。

この被害は、県下全体で昨年度の三〜四割増の一万八千ヘクタール、六万五千立方メートルに及んでおり、ますます拡大の傾向をみせています。

このため、県においては七億円余の予算を計上し、これらの駆除を実施しています。

郡内においては幸いにしてまだ被害はありませんが、今後、被害地の拡大により発生するおそれもありますので、早期駆除ができるよう、葉が赤くなつたマツを発見した方は役場経済課、森林組合、または、県設楽事務所へお知らせください。係員が松くい虫によるものかどうか調査し、措置いたします。連絡先

役場経済課 六一〇五〇一
 森林組合 六一〇五三一
 設楽事務所 設楽二一〇五四四

とうえい

母と子の検診と相談

マザークラス
妊婦検診

- 日時 2月21日 (木)
午後1時～2時半マザークラス
午後2時半～4時 妊婦検診
- テーマ 「お産の準備」
- 場所 産業会館2階保健室
- 対象 町内全妊婦
- 費用 無料
- 持参するもの 母子手帳およびマザークラステキスト(ある人のみ)

乳児検診
母親検診

- 日時 2月28日 (木)
午後1時～3時
- 場所 産業会館2階保健室
- 対象 昭和54年2月、4月、6月、8月、10月、12月生まれのお子さん。
2ヶ月児と1才児をお持ちの母親。
- 費用 無料
- 持参するもの 母子手帳

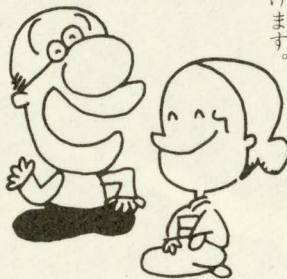
療育相談

- 日時 3月7日 (金)
午後1時～3時
- 場所 保健センター
- 対象 整形外科的心配をお持ちのお子さん。
- 費用 無料
- 持参するもの 母子手帳

簡易保険事業は、創業以来、常に「郵便局の生命保険」として国民に親しまれ信頼されながら着実に発展し、今や保有契約件数は、五千二百万件を超える大きな国民生命保険事業に成長してきました。また、積み立てられた簡保資金は十二兆円を超え、関係機関を通じて学校、住宅、道路、橋梁などの建設、豊かで住みよい社会をつくるために役立っており、生命保険本来の保障の提供とあわせてその機能は各方面から高く評価されているところでもあります。

この運動は、今後、更に簡易保険の役割について理解を得るとともに、より一層の普及を図ることにより、国民生活の安定と福祉の増進に寄与することを目的としておこなっております。

今後とも一層皆様に愛され、親しまれ、社会に役立つよう努力を重ねてまいりますので、格別のご支援をいただきますようお願い申し上げます。



より
明るいくらしの設計
簡易保険新加入運動

運動の趣旨

二月・三月の
休日在宅当番医

二月三日	市場
二月二十四日	下川診療所
三月二十日	六一〇五四五
二月十日	本郷
三月二日	平林医院
三月二十三日	六一〇五〇六
二月十一日	振草
三月九日	白川医院
三月三十日	八一五〇〇六
二月十七日	三輪
三月十六日	東栄病院 九一三三一

よろこび
出生児

保護者
住所

戸籍の窓口
〆十二月分受付

今月のスポーツ

- ジョキングクラブ
毎週月・水・金の
午後8時よりスタート
(雨天中止)
集合場所
本郷高校正門前

山本 香生	伊藤 潤一	北下 友彦	安藤 真弓	かなしみ	鈴木 名年	本多 一臣	塩沢 吾市	氏原 いそ	中野 ちづ	野沢 徳太郎	亀山 友義	原田 秀三
72	84	78	70	91	91	85	68	72	85	68	72	72
住 所	住 所	住 所	住 所	住 所	住 所	住 所	住 所	住 所	住 所	住 所	住 所	住 所
中設楽 奈根	本郷	下田	下田	下田	上栗代	下田	下田	中設楽	東設楽	三輪	下田	本郷

ふるさと歌壇 互選首

〆十二月詠草歌 第二一回

夕闇に余韻残して吸われゆく梵鐘佗し秋深まりて
村松 治代

山山の紅葉映つる川清く流れ静かに秋は暮れ行く
鈴川 三重

紅葉に包まれて住むこの里や子供少く夕暮れ寂し
大野 むつみ

炭竈の煙のぼれる竹藪に冬陽斜にさむぎむゆる
岩倉 源三郎

雲の湧くか雪舞ひ立つかと富士山を間近に見つバスひた走る
梅田 とし

気品高き銀杏の大樹に夕茜一際映えて今日は立冬
後藤 八重子

冬の日を静かに湛えるところ青くよどめり湯谷の溪谷
金田 つたえ

生垣の細葉の若芽わづかゆれ小鳥宿りて冬陽ぬくとし
伊藤 静