

広 報

昭和55年

毎月1日

発行

NO.251



とうえい

これぞ、期待される
ヤングパワーの結集!!



町民体育祭での
綱引きから

11月号

人口と世帯

10月1日現在
()内は前年比
人口 6,366人(- 93)
男 3,038人(- 53)
女 3,328人(- 40)
世帯数 1,808戸(+ 3)

(住民基本台帳+外国人登録)

月末には火災予防運動が、全国的に展開されます。ちよつとした不注意から、尊い財産や生命を灰にするのが火災の恐しさです。くれぐれも火の用心を——。

このあと、暦の上では、小雪(二十二日)から十二月へ入って大雪、冬至と続き、本格的な寒さの訪れとともに、火の恋しい季節となります。

立冬は、昔から伝わる暦の上での季節の区分点で、現代の生活には無関係のようですが、最近ではマスコミによる季節の話題などで親まれている感しです。

一月(霜月)。七日は立冬——寒さへの旅立ちです。

立冬

紅葉のシーズン、
たけなわですが、
こよみは、はや十

町議会定例会の概要

五千八百万円余を追加補正 一般 産業会館の使用料改正など

九月二十二日から九日間の会期で開催された議定会定例会には、議案十一件、認定案二件が提案され会期中に各常任委員会で慎重に審議、同月三十日の本会議においていずれも原案のとおり可決された後、一般質問を行い閉会しました。議決事項の概要について、次のとおりお知らせします。

◆**産業会館の使用料が改正されました。**

十月一日より産業会館の使用料が別表のように改正されました。(昭55・10・1施行)

◆**一般会計予算に五千八百三十一万八千円を追加しました。**

昭和五十五年度一般会計予算の補正で、歳入・歳出それぞれ五千八百三十一万八千円を追加。総額は、十七億八千七百九十三万円となりました。

今回の補正の主なもの、国道

産業会館使用料 (55.10.1より)

区分 種別	使用料金		備考	
	大人	小人		
団体の場合	多目的ホール	2,000円 (1,000円) ステージ使用の場合 4,000円 (2,000円)	1,000円 (500円) ステージ使用の場合 2,000円 (1,000円)	(1) 料金は1回使用の料金とし、1回使用の制限時間は、1日8時間とする。 (2) 利用時間は、原則として9時~22時までとする。 (3) 暖房使用は5割増 (4) 多量に熱水費を要するときは別に実費を徴収することができる。
	談話室 教養室 生活改善室 技術研修室 図書資料室 保健衛生室	1室当り 1,000円 (600円)	1室当り 500円 (300円)	
個人の場合	談話室 教養室 生活改善室 技術研修室 図書資料室 保健衛生室	1室当り 400円 (200円)	1室当り 200円 (100円)	

(註) カッコ内は改正前の料金

◆**東栄町野球場照明施設設置事業**
および**東栄町国民健康保険東栄病院附属下川診療所改築工事請負契約も可決されました。**

◆**固定資産評価審査委員に山本亨氏が再任されました。**

◆**固定資産評価審査委員の山本亨氏が、去る八月三十一日で任期満了になりましたが、再び山本亨氏を選任、議会の認定をうけました。任期は五十五年九月一日より五十八年八月三十一日までの三ケ年です。**

◆**教育委員も鈴木良久、尾林一二両氏が再任されました。**

◆**教育委員の鈴木良久氏および尾林一二氏が、去る九月三十日で任期が満了になりましたが、再び鈴木良久、尾林一二の両氏を選任、議会の認定をうけました。**

◆**農業共済事業の無事もし金の支払について。**

昭和五十五年度に各農家に支払

百五十一号線の改修に伴う消防施設の整備、高令者生産活動センター増築工事、預り橋架設、道路改良舗装、小・中学校施設の改修費などです。

◆**東栄病院特別会計予算に三百八十五万五千円を追加。**

昭和五十五年度国民健康保険東栄病院院事業特別会計予算も二回目の補正をしました。今回は資本的収支で、三百八十五万五千円を追加し、総額は一億一千六百一十五万円。これは検査棟、医師住宅附近の舗装および病院本館東側アルミテラス取付などが主なものですが、

◆**東栄町簡易水道特別会計も八十一万九千円を追加しました。**

昭和五十五年度東栄町簡易水道特別会計予算も一回目の補正を行い、歳入・歳出それぞれ八十一万九千円を追加。総額は三千九百七十七万円となりました。

◆**東栄町農業共済事業特別会計も五十一万九千円を追加。**

昭和五十五年度東栄町農業共済事業特別会計も一回目の補正を行い、農作物勘定、三十六万六千円、養蚕勘定、十五万三千円を追加。総額は一千四百六十一万五千円となりました。

◆**東栄町野球場照明施設設置事業**
および**東栄町国民健康保険東栄病院附属下川診療所改築工事請負契約も可決されました。**

◆**固定資産評価審査委員に山本亨氏が再任されました。**

◆**固定資産評価審査委員の山本亨氏が、去る八月三十一日で任期満了になりましたが、再び山本亨氏を選任、議会の認定をうけました。任期は五十五年九月一日より五十八年八月三十一日までの三ケ年です。**

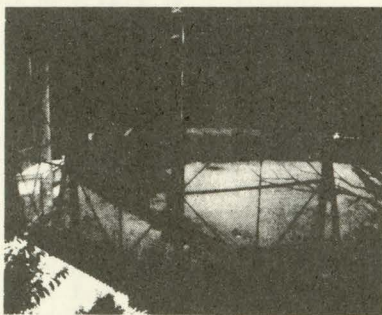
◆**教育委員も鈴木良久、尾林一二両氏が再任されました。**

◆**教育委員の鈴木良久氏および尾林一二氏が、去る九月三十日で任期が満了になりましたが、再び鈴木良久、尾林一二の両氏を選任、議会の認定をうけました。**

◆**農業共済事業の無事もし金の支払について。**

昭和五十五年度に各農家に支払

来シーズンのナイターが楽しみ…照明施設工事が始まった野球場



われら共済無事もし金が次のように決まりました。

○農作物勘定 (水稲)

対象組合員 二百二十二人
交付額 三十六万六千円

○養蚕勘定

対象組合員 百十四人
交付額 十五万三千七百七十六円

▽東栄町三輪保育園にピアノ一台、花祭文化財振興資金として、壹百万円の指定寄附願いがありました。詳しくは別項に掲載。

議会の小辞典

「議決と決議」

「議決」

議会の意思の決定をいいます。議決には、可決、否決、修正可決の三つの場合があります。

議決には団体たる町村の意思をあらわすものと、議会としての意思をあらわすものとがあります。

団体意思の議決を要する事件については、地方自治法第九十六条に列挙されている事項に限られています。

「決議」

法律的效果をもつ議決と異なり単なる議会の事実上の意思決定にすぎないから政治的、道義的なものが多く、法的拘束性はないとしても議会の意思を尊重すべきものです。

過疎地域振興計画の概要(二)

生産基盤の整備さらに促進 総合的な医療体制の確立も

「過疎地域振興特別措置法」の定めに基づき、東栄町では五十九年度までの五か年を計画年次とする地域振興計画を策定。その概要について、先月号で交通通信体系、教育文化施設及び厚生施設についての整備計画をお知らせしましたが、今月号では医療の確保と産業の振興の項目についてご紹介します。

下川診療所を全面改築

* * 医療の確保 * *

町内における医療の現況は、開業医三(うち歯科医一)と公立の東栄病院及び同附属下川診療所があり、これら施設の分布もほぼ妥当なもので、地域医療は、一部無医地区(園地内)を除いては恵まれた状況にあるといえます。

その対策としては、東栄病院の特定診療科のうち、眼科の開設を早急に実現したい方針が打ち出されており、それに関連する技術者の確保や施設を整備するほか、患者輸送車を導入して、無医地域の人たちの利便の向上を図る考えで

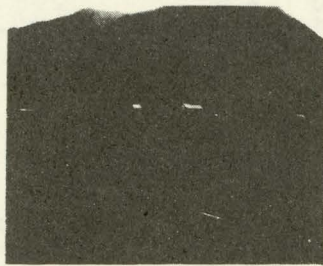
す。また、本年度に、地域の医療需に要に対応するため、老朽化の激しい下川診療所の全面改築を行うことになり、すでに十月六日、現地(現診療所の真側)において起工式を終え、改築工事が進められています。建物の規模は、鉄筋コンクリート二階建延べ四百七十平方メートル、総事業費はおよそ九千万円。来年三月中旬には完成する予定となっています。

担い手の育成が急務

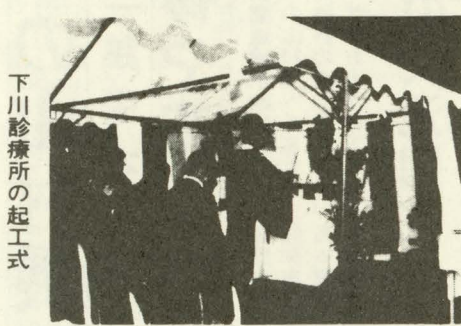
◆農業計画

悪い土地条件のため、町内における農業生産基盤の整備(特にほ場整備)はかなり遅れており、これが生産性の低下や農家の営農意欲の減退を招き、農業振興を阻む結果となっています。

したがって、生産基盤の整備は重要課題であり、農道及び用水路の整備は引き続き強力に推進するとともに、計画年次内に「ほ場整備」を十五ヘクタールの目標で実施することとしています。また、経営近代化施設においても、食糧団地造成をさらに促進するほか、農協を事業主体とする鶏ふん肥料処理施設及び畜産物処理加工施設それに配合飼料中継基地の設置などが計画化されています。



望まれるほ場整備の推進
(写真は整備された前田地区)



下川診療所の起工式

このほか、農業振興にとって、いちばんの悩みは労働力の減少で

す。人工造林がほぼ達成された現状から、今後の施策の重点は、下刈り、枝打ち、間伐など徹底した保育管理と事業の協業化及び流通加

◆林業計画

す。基盤整備や農地の流動化対策を進めて、この地において意欲的に農業に取り組もうとする「担い手」の育成は重要かつ急務な施策の一つにあげています。

◆商工業計画

商業においては、商店経営の体質改善及び経営の近代化と協業化それに資本の充実を図って規模の拡大をめざす能動的な努力が望まれるとし、また、観光外来客を対象とした産地土産品の普及を図り、農協や森林組合等の経済団体との連携を強めて、流通面を確立したい考えです。

一方、工業では、既設工業の経営の安定と近代化への助長対策は一層の推進を図るほか、若年令層から中高年令層に至る階層の人たち(特に男子)の就労の場を確保するため、工場の誘致を十分検討することとしています。

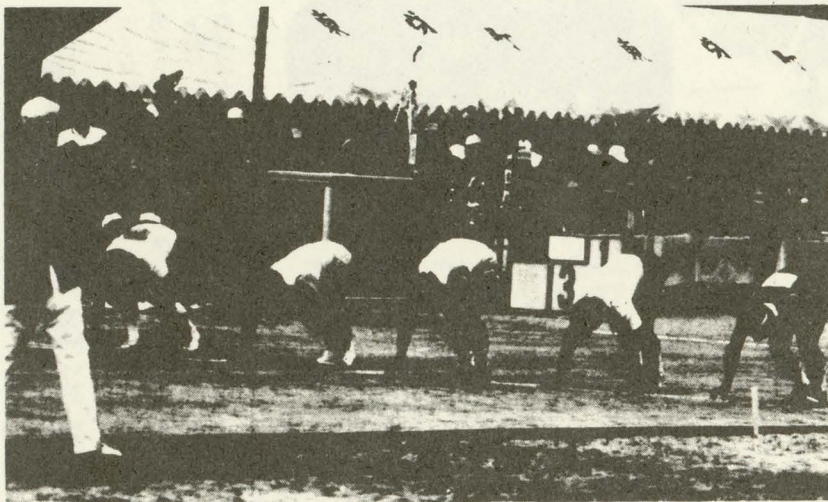
以上、「過疎地域振興計画」の概要をお知らせしてきましたが、これといった特性を持たない本町が、過疎を脱却するためには、多くの課題や悩みと取り組んでいく並ならぬ努力が必要です。それには、将来の展望を的確にとらえ、計画性ある行財政施策を推進することはもちろんですが、町民のみならず、協力が一層望まれるところとす。

とうえい

町民体育祭

スポーツの秋を満喫
総合力の優勝

☆ 町体育協会主催、中日新聞本社後援による「町民体育祭」は、うるう年の町内目玉行事の一つとして、10月10日の“体育の日”に町総合グラウンドで予定どおり開催されました。この体育祭は、通算で14回目ですが4年に1度開くようになってからは、こんどが3回目朝早くからつめかけた2千人を超える人たちは、競技に声援にと、終日、スポーツの秋を満喫しました。地区対抗競技の結果は、本郷地区が各種目とも安定した強みを発揮し、種目別大会でのリードを守り切って、見事に総合優勝を果たしました。



ヨーイッ——スタートの緊張した一瞬

地元の期待と声援に 選手たちも大ハッスル

この日は、朝から厚い雲におおわれ、今にも泣き出しそうな空模様でしたが、午前十時すぎからは薄日が漏れるまですずみのお天気。午前九時、打上げ花火を合図に、

大会旗を先頭とする入場行進で体育祭の幕が切って落されました。競技は、小学校男女の四百メートルを皮切りに、保育園児のかわいらしい踊り、大千瀬川を東西に

分けての一般の綱引きなど、得点競技と演技種目を組み合わせたバラティに富んだプログラムに、観衆は目をそらす暇もないほど熱戦と声援と歓声の渦に、競技の進行とともに、大いに盛り上がりを見せました。

体育祭の呼びものは、なんといっても六地区対抗の得点競技。今回は、陸上競技だけでも、婦人会の玉入れや長距離走など前回(五

十一年)より四種目増えて十七種目が得点競技とあって、出場選手も大ハッスル。また、応援ぶりも鼓笛隊やブラスバンドでの本格的なものから、もっぱら拍手と声援だけといったように、各地区ともさまざま。種目ごとに順位が変わる接戦に、一喜一憂の歓声やため息、それに健闘をたたえ合う選手たちの笑顔など、体育祭ならではの光景が随所にみられました。

思わずバンザイ……
△ (婦人会400mRの表彰)

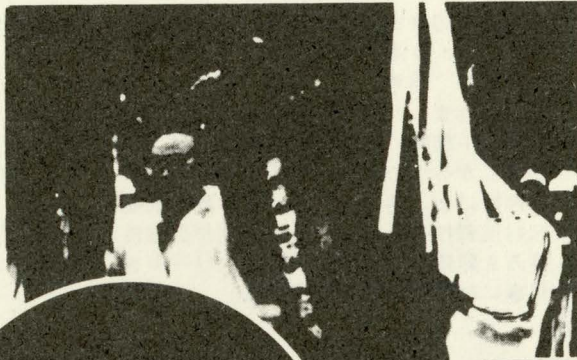


長距離走(2000m)で力走する選手たちに万場の声援が……
▽



晴れの表彰式…… (高校女子400mR)

▷紫紺の優勝旗は
本郷地区へ



最終コーナーでの
息づまる接戦
◁(年令別男子
六〇〇mR)



ゼスチャーもたっぶり……園児たち
のかわいらしい踊りの輪



振草地区の三連覇ならず

地区対抗の得点競技は、年齢別の男女六百リレーを最後に全種目を終了。結局、総合成績では、本郷地区が、この日の陸上競技でも安定した得点を重ね、種目別大

会のリードを守り切り、層の厚さと練習の成果を発揮して、見事に優勝を果しました。また、三輪と下川が二位と三位に食い込む健闘ぶりをみせましたが、前回優勝の振草地区は、全種目とも意外に振らず四位に甘んじ、残念ながら三連覇はなりませんでした。
こうして、午後三時すぎ、体育祭の全日程を無事終了。終始、和気あいあいとなごやかな雰囲気の中で、スポーツの秋を有終の美で飾った第十四回町民体育祭は、盛會裡にその幕を閉じました。

対抗種目成績表

種目	地区	三輪	本郷	下川	園	御殿	振草
小学校男子 400mR		1	5	6	3	4	2
小学校女子 400mR		5	6	4	1	2	3
婦人会 玉入れ		5	1	4	2	6	3
中学校男子 800mR		6	5	4	3	2	1
中学校女子 400mR		4	6	5	1	3	2
消防団(A) 400mR		2	3	6	1	4	5
消防団(B) 400mR		3	1	5	6	2	4
婦人会 400mR		2	6	3	1	5	4
一般男子40才以上 400mR		4	6	3	2	1	5
高校男子 800mR		6	4	5	2	1	3
高校女子 400mR		6	4	1	2	3	5
青年男子30才未満 800mR		4	2	6	1	3	5
青年女子30才未満 400mR		3	6	4	1	5	2
長距離走(中・高) 2000m		5	6	4	2	1	3
長距離走(一般) 2000m		3	6	5	2	0	4
年令別男子 600mR		5	6	4	1	2	3
年令別女子 600mR		6	4	3	1	2	5
《陸上総合得点》		70	77	72	32	46	59
種目別	野球	1	6	3	5	4	2
	弓道	2	4	5	6	3	1
	バレーボール	5	6	2	1	3	4
	ソフトボール	6	1	2	4	3	5
	卓球	2	5	6	3	1	4
ゲートボール	6	4	1	3	5	2	
種目別総合得点		22	26	19	22	19	18
総合得点		92	103	91	54	65	77
順位		2	1	3	6	5	4

(註) 得点=1位6点, 2位5点……6位1点

ママさんたちも大ハッスル……(婦人会の六色玉入れ)



とうえい

「あいちの山村展」を開催

名古屋三越栄本店で14日から

愛知県では、東栄町を含む三河山間地域十四町村と中日新聞本社との共催で、今年も十一月十四日(金)から同月十九日(水)まで「あいちの山村展」を名古屋三越栄本店(旧中村オリエンタル栄本店)で開催します。ふるさとの近況などを知る絶好の機会ですので、名古屋市内やその近郊にお住いの親せきや知人に、この催し物のご紹介と同時に、ぜひお出かけ下さるようお勧めいたしたいと思います。

山村と都市との交流図る

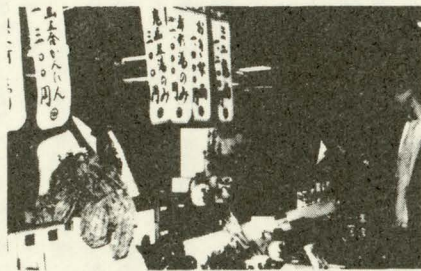
私たちの住む郷土をより豊かにするためには、山村と都市とがそれぞれの役割を分担しつつ交流を図り、山村に都市の活力を、都市に山村のゆとりをもたらしていくことが必要です。

「あいちの山村展」は、このような観点から、山村の果たす役割の重要性とそこで生活する私たちのありのままの姿を理解してもらい、山村と都市との新しいかわりあいを深めていこうというのがその目的で、昨年に続いて、今回が二回目の開催です。

開催の期日と場所は次のとおりです。

- ◆とき
- 十一月十四日(金)
- 十一月十九日(水)

◆ところ
名古屋三越栄本店
七階催事場 (入場無料)
会場では、パネルなどにより私



人気も上々の即売コーナー(昨年の山村展)

たちのくらしにとつてかけがえない「水」をかん養する森林の機能の紹介をはじめ、山村固有の伝統文化の展示、郷土に伝わる独特の芸能の実演など、多彩な催しがくりひろげられます。

また、愛知の山村のさまざまな特産物、民芸品、工芸品を実演を交えながら即売するとともに、会

みんなでなくそう狩猟事故

野山の紅葉が一段と色づき、秋が深まるにつれ狩猟シーズンが近づき、十一月十五日から解禁となります。狩猟は、ハンターにとつて楽しいものですが、毎シーズン一部の心ない者によつて悲しい事故が起きております。

- 使うタマの飛距離を確認し、前方の人畜、建物等に少しでもタマがとどくおそれのある場合には発砲しない。
- 安全装置を過信せず、発砲の必要ある場合までタマこめはしない。
- 禁止、制限場所でないかの確認は、標識、地図等により十分確める。
- ◎ 違反者を見たら一一〇番
事故を防ぎ、自然を守るために違反を見たら一一〇番し、無謀ハンターを締め出しましょう。
- 日出前、日没後及び銃猟禁止区域での銃猟
- 保護区、休猟区での狩猟
- 人家、電車、バスなどに向けての発砲
- ツグミ、メジロなど禁鳥の捕獲
- かすみ綱、とりもちによる捕獲
- 猟銃をカバンに入れずに携帯している場合
- ◎ 銃とタマの管理を厳重に

場の一角には田舎茶屋を設けて湯茶のサービスなどもあります。東栄町では、この山村展に、花まつりの実演と特産物(奥三河銘酒、花まつり関係民芸品など)を出品することになっています。期間中に、名古屋方面にお出かけのときは、近在の親せきの人や友だちをお誘い合わせのうえ、ぜひお立ち寄り下さい。

もっていますか?

かかりつけのお医者さん

① 誤った受診はやめましょう

あなたは医者や病院を転々と渡り歩いたり、むやみに薬を求めたりしているようなことはありませんか。経過が思わしくないと、すぐお医者さんをかえる人がいます。そのたびに検査や治療、薬剤などが重複して、かえつて病状が悪化することがあります。それは

のり 国保

誤った受診の仕方ですし、そのうえみんなの「国保税」が無駄に使われることとなります。また忙しいお医者さんのことも考えて、夜間、休日の診療や往診も、急患の場合以外はできるだけ避けるようにしてください。

② かかりつけのお医者さんをもちましょう

一家に一人ホーム・ドクターを。ふだんから、かかりつけのお医者さんを決めておくことは大切なことです。あなたの健康をよく知っているお医者さんは病気の時はもちろん、日頃の健康の支えにもなつてくれます。行き届いた健康管理は、あなた、医師、そして国保の三人四脚で行われるのが望ましいのです。

◎ 正しい受診、笑顔で迎えるお医者さん
◎ 健康管理はあなたと医師と国保の三人四脚

とうえい

善意の贈物

9月町議会定例会において、寄附採納案件として議決された2つの佳題と、老人クラブのさわやか活動が生んだ善行をここにご紹介し、心から謝意を表します。



文化財振興にと百万円 創業30周年の磐信から

磐田信用金庫(理事長・神谷文吉氏)では、創業三十周年記念を機会として、磐信を取りまく人たちの日ごろのご愛顧にこたえ、関係地域の発展に寄与しようと、さ



画集中の神鬼の一コマ

きごろ、町に対して、文化財振興資金として百万円が寄附されました。町では、このご厚意にこたえるため、活用の方途を検討してきま

竹ぼうきと雑布贈る 地元の保・小・中に

本郷地区 老人クラブ

「竹ぼうきと雑布」が、本郷地区老人クラブ(代表、加藤功氏)から、本郷保育園と中央小学校、そして東栄中学校に寄贈されました。

これは、本郷地区間の四つの老人クラブが話し合い、クラブ活動の一環として、一年おきごとに贈ることと決め、こんどが三回目。その数は、竹ぼうき百五十本、雑布五百枚という沢山なもので、仕事や家事の合間をみて、丹精こめて作り上げた竹ぼうきや雑布が、いま、孫たちの手で活用されてい

したが、その結果、花まつり会館に展示されている大谷万七郎さん(中在家出身で一宮市現住)の手書きによる「花まつりの舞姿」の画集を写真にまとめた冊子を発刊し、この町に伝わる重要無形文化財をさらに広く紹介していくことになりました。また、花まつり会館内の備品の整備もあわせて行うことになっています。

東栄町教育委員会からのお知らせ

現代 箏曲の調べ

日時 昭和55年11月16日(山)午後1時
場所 東栄町花祭会館
主催 箏曲正統社 琴志会
後援 東栄町教育委員会
入場料 無料(入場整理券は教育委員会に有り)

天文台だより

今月の星空

昨年の三月と七月に相ついで木星に接近したアメリカの惑星探査機ボイジャー一号、二号のうち、一号がこの十一月には土星に近づいていろいろな観測をする予定です。木星の観測では多くの新発見があったため、土星についても期待が寄せられています。

このボイジャーをはじめ、宇宙に飛び出すにはロケットは不可欠

十一月

(ロケット)

ですが、ロケットはどんなものでも、ロケットは打ち上げ時にロケットエンジンで燃料を燃やしてガスを噴き出し、その反動で飛び出すとするものです。ガスを噴き出して飛ぶ点は、ちようどプロペラを使わずに空を飛ぶジェット旅客機と似ています。

ところが、このジェットエンジンには要するに空の円筒で、この中にガソリンを噴き出させ筒の先から吸込んだ空気とませて点火する。そして、高温になった空気を猛烈な勢いで噴き出し、ジェット機はその反動で前に進みます。

ロケットとジェット機の決定的な違いは、ロケットでは空気のない宇宙空間を飛ぶため、ロケット燃料のほかに、圧縮した酸素を積み込んで打ち上げをします。宇宙開発のはじめには、ロケットの一段目は空気のある所で使うからジェットエンジンで良いという考えもあったようですが、今では一段目からロケットエンジンです。



わあい!ぼくらのピアノ

清王氏が寄贈

このところ毎日、三輪保育園の園児たちの元気な歌声とともに、はむはむの音が、すぐ隣の奈根小学校の校庭にまで響きわたっています。いままでオルガンしかなかった同保育園に、この夏、待望のヤマハピアノU3Hが寄贈されたのです。

その贈り主は、保育園前の国道沿いに住み、園児たちには山田屋のおじさんで知られている清王静夫さん。清王さんは、この春、三十三年間勤続した役場職員を定年退職され、その記念にとこの篤行となったもので、関係者は大いに感謝しています。

保母さんや園児たちも、ピカピカのおけいこも、おのずと熱が入っています。

母と子の健診と相談

母親教室

当町では東栄病院と共同で母親教室を実施しております。病院でお産予定のないかたもどしどし受講してください。

今月の予定は下記のとおりです。

- 日時 11月20日(木) 午後2時～4時半
テーマ(妊娠の生理と注意、分娩の準備、安産教室)
- 12月3日(水) 午後2時～4時半
テーマ(赤ちゃんの保育、妊娠中の栄養、産後の生活、家族計画)
- 場所 東栄病院 研修室
- 対象 町内全妊婦
- 持参するもの 母子手帳、「うぶごえ」(ある方のみ)
- 費用 無料

妊娠 乳児 母親 健診

- 日時 11月27日(木) 午後1時～3時
- 場所 産業会館 保健室
- 対象 妊婦…町内全妊婦
乳児…昭和54年11月、昭和55年1月、3月、5月、7月、9月生まれのお子さん
母親…2ヶ月児と1才児をお持ちの母親
- 持参するもの 母子手帳
- 費用 無料

十一月十一日から十二月十日までは雇用保険加入促進強調期間です。

事業所で働くみなさんへ
働くみなさんが自分の都合とか会社の都合などで離職された場合みなさんの家庭の生活は大きな不安に見舞われることとなります。このようなときに備えて、雇用保険に加入し、生活の安定を図りましょう。

事業主のみなさんへ
雇用保健に加入されますと、事業主にも……

○新たに中高年齢者(四十五歳～六十五歳未満)を雇い入れる場合には、中高年齢者雇用開発給付金が支給されます。

例えば、中小企業の事業主が、六十歳の人を安定所の紹介により、月額十五万円を雇い入れますと、一年間は月額十二万円、あとの六か月は月額十万円、計一年六か月間に二百四万円が支給されます。

○身体障害者等を安定所の紹介で雇い入れますと、心身障害者雇用奨励金が支給されます。

○建設事業主が建設労働者のための宿舍の新・増築や、雇用する労働者の健康診断を行ったときには助成金が支給されます。

○定年年齢を五十六歳以上に上げたときには、定年延長奨励金が支給されます。

○景気の変動などにより休業したとき、一定の条件に該当しますと

雇用保険に加入しよう
事業主にも各種給付金制度が

雇用調整給付金があります。
○このほかにも各種の給付金制度があります。
詳しいことは、新城公共職業安定所又は愛知県労働部雇用保険課(電話(〇五二)九六一―二二一―一内線三四五五)へおたずねください。

税を知る週間

国は、国民が豊かで幸福な生活ができるように、幅広く活動しています。

○このような活動の財源は、みなさんが納めた税金によって賄われています。

○そこで、国民生活に深いつながりを持っている税金について、その仕組みや使いみちなどを、みなさんに正しく理解していただくため、国税庁、国税局、それに各税務署では、十一月十一日から十七

戸籍の窓口

日までを「税を知る週間」としていろいろな行事を全国的に幅広く展開します。	(新城税務署)	青山智沙子	梅田明代	洞口雅也	大林勝敏	関野佑介	竹内美帆	國枝由美	梅田明代	泰亮	日出夫	功二	行男	通雄	進	本郷	三輪	本郷	下田	御園	中設楽	古戸		
よるこび	氏名	年齢	世帯主	住所	氏名	年齢	世帯主	住所	氏名	年齢	世帯主	住所	氏名	年齢	世帯主	住所	氏名	年齢	世帯主	住所	氏名	年齢	世帯主	住所
櫻井美世	保護者	60	代四雄	加藤い志	60	代四雄	中設楽	鈴木伊代三	60	代四雄	中設楽	加藤い志	86	康吉	下粟代	内藤謙吉	48	小林	久寿司	古戸	久寿司	久寿司	久寿司	久寿司

ふるさと歌壇 互選首

△九月詠草歌▽ 第二二三回

雲海と見まがうほどに霧深し本宮山のスカイライン
関本 三 江子

この夏は暑さ言わず低温の被害気づかう挨拶かわす
金指 節 子

迷ひなき吾れの生活か朝露にぬれし山路を鎌持ち登る
原田 芳 子

百合散りて醜草伸びる雨続き葉月は早も終らむとして
鈴川 三 重

にぎわしき話のたえま聞えくる夜の秋しるし川瀬の音は
佐々木 憲

すがすがしき秋の朝なり巣を張りしくもの糸さえ生きて光れる
後藤 八 重子

窓ごしに今日もわびしく降る雨に呆けしことに衣つくりぬ
村松 まつ の

夕映の余光しるけし和倉の海眺めつつ孫と話し弾めり
原田 れい

光りつつ紺碧の海に散るしぶき弾む心に波は広がる
柳沢美智子