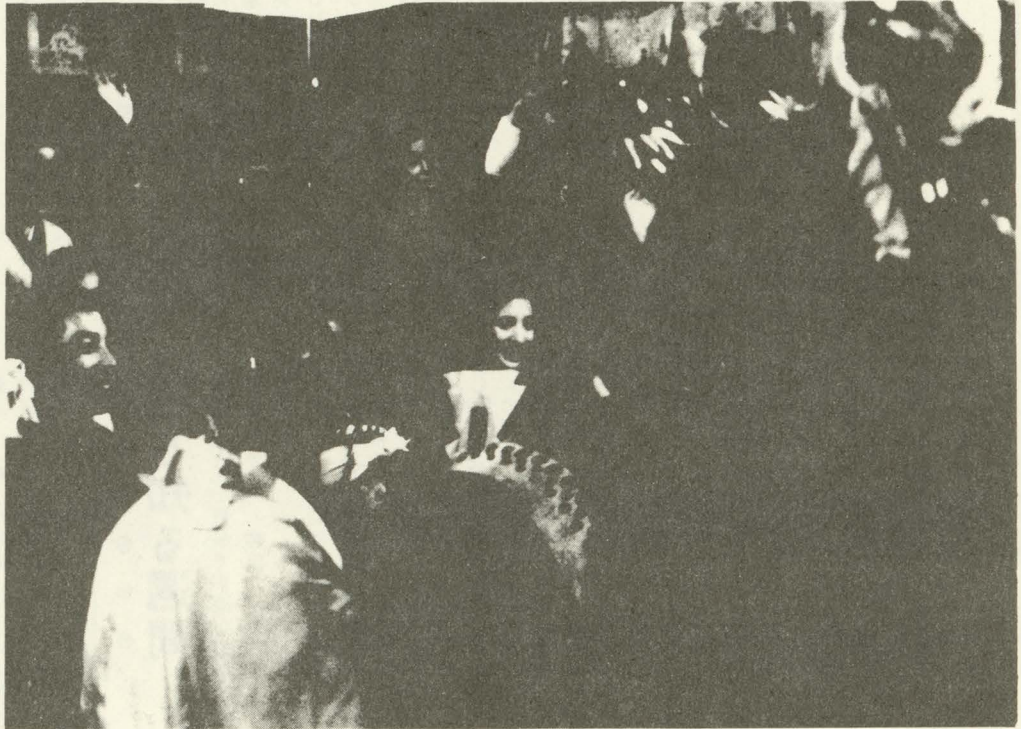




とうえい

花まつりが
スターと共演!



女優松原智恵子さんが下粟代の花まつりを訪れテレビの生中継をしました。放映は正月元旦午前9時45分から名古屋テレビ系「輝け81年ふるさと芸能大会」の予定。

回顧

八十年代の幕あけとして、希望と期待を抱かせた昭和五十五年も、はや師走。この一年、我々にとって、はたしてどんな年であったのだろうか。

モスクワオリンピックとその бойкот、長引くイラン・イラク戦火、アメリカ大統領選のレーガン大勝等々、アルジェリアやつい最近のイタリア大地震が象徴するかのよう、世界の動きは、明暗まじえて大揺れの一年。

国内では、ハブニング解散から史上初の衆参同時選挙。ご存知の結果が、国勢の流れをどう変えてゆくのか一来年度予算での答えに、期待と不安が...

一方、ふるさと東栄町は、「町民体育祭」「文化祭」からみた「なごやかさと活力」が、この一年の平穏さを証明。さあ、気持を引締め、年の瀬を乗り切りたいもの。あと二十日!

12月号

人口と世帯

11月1日現在
()内は前年比
人口 6,350人 (-111)
男 3,034人 (-64)
女 3,316人 (-47)
世帯数 1,808戸 (+4)

(住民基本台帳+外国人登録)

とうえい

町の総人口6.236人

国勢調査の集計概要

減少率は鈍化、大幅に好転

十月一日現在で全国いっせいに実施された国勢調査は、みなさんのご協力で無事終了しました。現在、県・国の段階で集計がすすめられていますが、町がまとめた人口及び世帯についての概数を次のとおり発表します。ただし、その数値は、あくまで概数であり、のちに統計局から公表される確定数とは、多少異なる場合がありますので、あらかじめご了承ください。

昭和55年国勢調査による東栄町人口及び世帯の概数

(昭和55年10月1日現在・△は減少)

地区名	人口			昭和50年との比較			世帯	
	計	男	女	50年人口	増減	増減率	計	50年との比較
総計	6.236	2.938	3.298	6.752	△ 516	△ 7.64	1.794	△ 70
御殿本郷	1.041	489	552	1.173	△ 132	△ 11.25	301	△ 18
下川園	1.590	750	840	1.682	△ 92	△ 5.47	481	△ 14
三輪	1.085	507	578	1.081	△ 4	△ 0.37	303	△ 3
振草	734	341	393	855	△ 121	△ 14.15	221	△ 15
	874	421	453	929	△ 55	△ 5.92	236	△ 6
	912	430	482	1.032	△ 120	△ 11.63	252	△ 14

下川地区はプラス四人(対比)

今回の国勢調査によって集計した東栄町の人口及び世帯の概数は別表のとおりです。

これを分析しますと、まず、人口では、総数が六千二百三十六人で、前回の五十年国調が六千七百五十二人でしたので、この五年間に五百十六人が減少したことになります。その減少率は七・六割で前回(十二・四割)と比べ大幅に好転しており、四十五年国調時の

十九割をピークに減り続けた人口も、ようやく鈍化の傾向をたどりつつあります。なお、過去五年間の減少率が十割台を下回ったのは町村合併直後から三十五年にかけての六・三割以来のことです。これを地区別にみると、減少率がいちばん大きかったのは園地区(十四・一割(前回二十割)、次いで振草地区の十一・六割(同十二・九割)、御殿地区十一・二割

ました。しかし、他の三地区は町平均を下回り、なかでも下川地区は、実数において前回より四人増となり、喜ばしい兆しが見えはじめたといえます。

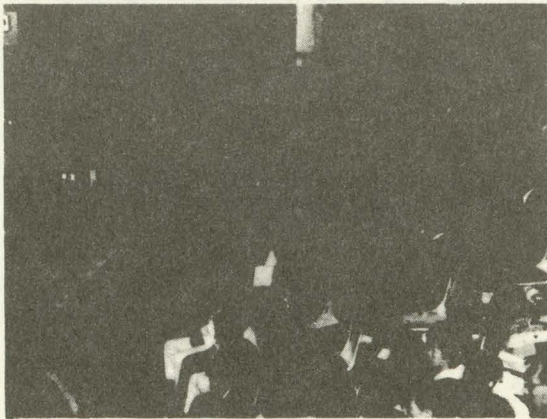
また、総人口を男女別で見ると男が二千九百三十八人と三千人の大台を割り、女は三千二百九十八人。実数において女が三百六十人多く、男女の比率は、女百人に対して男八十九人の割合で、これは前回とほぼ同じです。

依然として続く

核家族化の傾向

(同十二・八割)の順で、前回と同様に町平均を上回る結果となり

一方、世帯については、総数で一千七百九十四世帯。前回の一千八百六十四世帯よりちょうど七十世帯の減少です。これは、人口が



このうち何人が……望まれる若者たちの定着 (54年成人式から)

好転したのとは逆に、前回の減少率を一割余り上回る三・七六割という結果で、ちよつとした珍現象といえます。

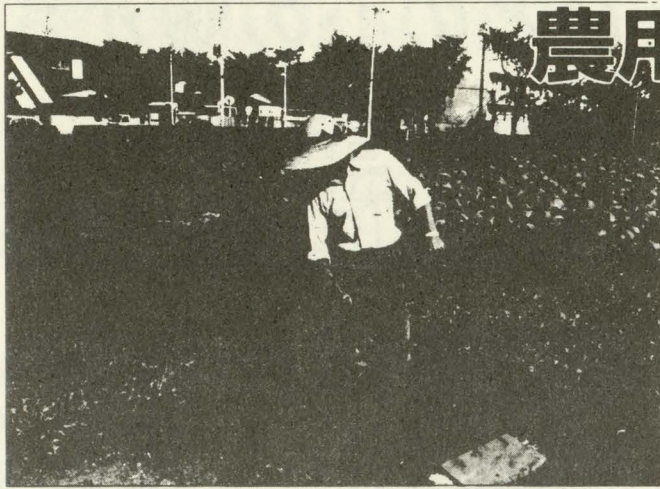
しかし、一世帯当たりの人口は三・四八人と前回はさらに下回り核家族化傾向は依然として続いています。特に、一人世帯は全部で百六十一世帯(総数に対し九割)もあり、このうち、本郷地区(五十五世帯)と下川地区(二十八世帯)で半数余を占めています。

「第32回人権週間」

- 期 間 昭和55年12月4日～10日まで
- 強調事項
 - (1)人権の共存
 - (2)部落差別をなくそう
 - (3)婦人の地位を高めよう

工業統計調査にご協力ください

十二月三十一日現在で「工業統計調査」と、新たに「エネルギー消費構造統計調査」が実施されます。調査は工業の実態と動向を明らかにする「製造業の国勢調査」ともいわれる重要なものです。製造業の皆さん、ご協力ください。



農用地が有効に活用できます

農地関係三法 が成立・施行

農地はあるが、働き手がない。
——もつと耕作地を広げたいが土地はうまく借りられるだろうか。
こんな悩みをお持ちの方はおられませんか。
遊んでいる農地を有効に生かし、やる気のある人が農地を十分活用できるように——このほど農地関係の三つの法律が施行されました。

三つの法律とは、農用地利用増進法（昭和五十五年九月一日施行）、農地法改正法（同十月一日施行）、農業委員会改正法（同九月二十日施行）です。
このうち農用地利用増進法、農地法改正法を中心に、その要点を二回に分けてご紹介しましょう。

①

農用地利用増進法

面倒な手続きなしで農地の貸し借り・売り買いができます

遊ばせている農地を貸せるものなら貸したい、場合によっては売ってもよいと思っている人、あるいは農地を借りるか、または買って経営規模を拡大したいと望んでいる人は、面倒な手続きをしなくても安心して貸し借りまたは売り買いができるよう

市街化区域を除く全農地等が対象

貸し借り、売り買いができるのは、原則として町内の農業振興地域全域で、農地のほか農業用施設用地（畜舎、温室など）、農用地開発用地（いわゆる木葬地）、混牧林地なども含まれます。



になりました。双方の間に立って納得のいくよう利用条件、売買条件を定めるなど、交渉を代行してくれるのは町や農業委員会です。



貸出奨励金が支払われます



農用地等を貸す場合、貸付料金は別に、十アールあたり、契約期間が三年から五年であれば一万円、裏作などの「期間貸出」なら五千円の奨励金が契約当初に交付されます。また、契約期間が六年以上の場合、奨励金は倍額になります。

契約期間満了時には町や農業委員会が責任をもって返還

契約期間満了時には、離作料を要求されることなく返還されることになっており、町や農業委員会が責任をもってあたります。また、再び貸し出す時も希望に添うよう世話をしてくれ

集落等の団体単位で自主的な土地改良事業などが行えます

集落、大字など地区単位で相談しあって作付地の集団化を図るための交換耕作や農地の貸し借りをしたり、機械や施設の共同利用による効率的な農作業がこれまでより簡単にできるようになりました。また、団体単位で自主的な土地改良事業も行えることになりました。

農地を全部貸した人も農協の正組合員の資格をそのまま継続できます

自分の農地を全部貸した人も引き続き、農協の正組合員の資格を持てる道が開かれました。



文化祭点描

「文化の日」を中心に、ことしも町文化祭が、十一月一日から四日まで総合文化センターを会場に開催され、十三種目の展示コーナーや「ふるさと文化まつり」など、盛りたくさんの行事があり、本郷大森の丘は連日にぎわいをみせました。



にぎわう文化祭会場(2日目)

感銘与えた優秀作品 テーマ作文の発表会

十一月一日：午前九時からの花祭会館での開会式に引き続き、その幕明けにふさわしく、テーマ作文の優秀作品発表会が行われました。

恒例となったこの会も、ことしで四回目。「ふるさと文化を見直し育てよう」という文化祭テーマを主題として募集され、小学校十七点、中学校五点、一般四点、計二十六点のすぐれた作品が寄せられました。

審査の結果、次の方々がはれの

入選と決まり、この日それぞれ発表されたもので、参会者に感銘を与えました。

☆テーマ作文入選者

小学校 御園小六年 尾林恭次
 中学校 東栄中三年 金田明子
 一般 中設 楽 竹内正明

なお、入選作文については、以後三回に分けて、町報紙上でご紹介しますので、ご覧下さい。

○ ○ ○

このほか、文化祭初日には、郷土史研究家の沢田久夫先生を招い

の講演会、そして東栄中生徒によるプラスバンド演奏、さらに足込小児童と月部落による花祭実演

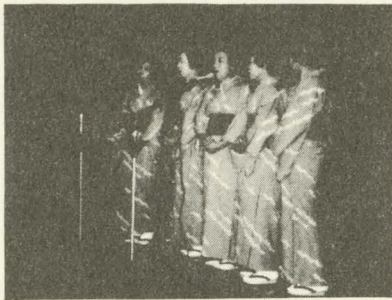
ふるさとにこの活力!!

「芸能まつり」大好評

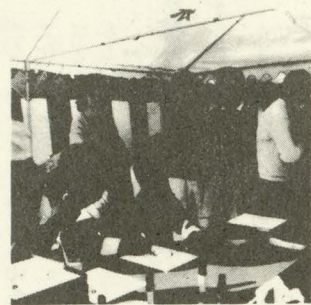
文化祭二日目の呼び物は「ふるさと文化まつり」。出演者が身近な人ばかりということもあって前評判も高く、結果も大好評でした。午前九時の開場を前に人の波と車の列が、大森の丘に続々とつめかけ、一時は交通が麻痺するほどの賑わいをみせました。

市場民謡クラブの踊りを皮切りに、歌あり詩舞あり、太鼓・フルート・琴の演奏ありで、花祭会館を埋め尽くした超満員の観衆を大いに沸かせました。

カラオケの演歌歌手に花束が届けられ、テープが舞う。踊る手ぶりにシャッター閃光が走り、スポットライトが舞台効果をもりあげ



大ハスルの市場民謡クラブ



サインに大忙しの高木選手

こちら黒山の人気

ドラゴンズのサイン会
高木選手らの野球教室

商工会青年部が主催して二日の昼すぎから行われた中日ドラゴンズ選手サイン会と野球教室には、小中学生や熱心な野球ファンがどつと押し寄せ、お目あての選手を囲んで、

げるなど、出演者と観衆が一体となつての芸能まつりも、かわいめぐみ会東栄支部のおどりで幕となりました。時に午後四時。司会者として終日がんばった山本由一さん(三輪)の健闘ぶりに拍手を送りましょう。

一時は黒山の人々がができる盛会ぶりでした。

高木、谷木、藤波の三選手のサイン色紙を手に、子どもたちは大よろこび。野球教室でも、基本をやさしくコーチしてもらい、チビッ子選手の満足そうな笑顔が印象的でした。

売上金は 児童寮へ

不用品即売会

二日には、町婦人会主催による不用品即売会が、青年の家講堂で十一時から行われました。

お馴染みとなった即売会だけに人気も上々、会員からの出品物は、不用品とはいえず上等なものばかりで、たちまちのうちに売り切れ。この売上金七万三千二百円は、八栄児童寮の恵まれない子どもたちのために贈ることになっています。みなさんのご協力に関係者一同感謝しています。

吟道大会など

三日目も盛況

三日の文化の日には、花祭会館で詩吟愛好グループによる吟道大会があり、終日美声の競演が披露されたほか、青年の家を会場に、お茶の会、将棋大会、そして午後からは、音楽教室生徒発表会や常滑市から講師を招いての陶芸教室などが行われ、いずれも好評を博しました。



とうえい

55年度「文化祭」テーマ作文発表

楽しい町にするために

入選 小学校の部

御園小六年

尾林恭次



ので、学校での一人一人の仕事の分担が大変です。でも一年生から六年生まで力を合わせて頑張っています。

東栄町、それは、僕の生まれたふるりの地名です。緑の山に囲まれた、小さな淋しい里ですが、みんな仲よくくらしています。若者は、ほとんどいませんが、その代わり年とった人達が、朝早くから夜おそくまで働いています。御園の里を守っているのです。春は、田植え、しいたけ取り、わらび取り、夏は、山の刈り、蚕の世話、秋は、草刈り、稲刈り、冬は、炭焼き、薪取り……でもいくらがんばっても、だんだん畑に木が植えられていきます。それはとてもとても淋しいことです。中学生は、毎日バスで本郷まで降りていかなければならないので、とても不便が大変ですが大勢の友達と勉強できてよいなと思います。小学生の僕たちも少ない人数な

場が今よりたくさんできて、御園や足込や古戸の人達が家から通うことができるようになったらすばらしいなと思います。でもたくさん工場ができたために都会のように交通事故が増えたり空気や自然を汚したりきてはいけないと思います。

今の僕には、将来の御園や東栄町がどう変わっていくかはわかりませんが、こうなるといいな、と思うことがあるのです。それは、一、御園や下川のお茶は、有名になつてきました。この間、表屋というお茶工場を見学したした中に入ると、お茶の香ばしい匂いがぶんぶんしていました。ほくの家でも、もっと増やそうと茶畑を作っています。だから、よその産地に負けないような、良いお茶をもっとたくさん作つたらよいなと思います。

二、御園には天文台があります。毎年何百人もの人がたずねてきて星を観察していきます。話によると高校生や大学生ばかりでなく学校の先生方も勉強にいられるそうです。そして御園にきた人たちはみんな静かで空気がきれい景色が良いことをほめていきます。だから、もっと大勢の人が来て勉強できるような設備をすればよいと思います。三、御園には、大きな温室があつてシンピジュムとかいうらんを育てている人がいます。見学に行った時、らんは御園高原の気候に合っていてよく育つとの

ことでした。だからこれをもっと増やしたらよいと思います。四、御園もそうですが東栄町では、蚕を飼っている家がたくさんあります。とてもよいまゆがとれるので、京都の西陣織りのようなものを作る工場が一つでもできたらすばらしいのと思います。

五、花祭りの時には、町に行っている人みんなが帰ってきます。僕も花祭りは大好きで心の中で御園の子に生まれてきて良かったなと思います。だから山里の文化である花祭りを盛んにすればきつときつと若者も帰ってくるでしょう。

今年の春の遠足に平沢という部落へ行った時、五年の村上玲子

んがこんな詩を作りました。平沢の春 村上玲子 平沢の部落は、三げんしかないあとは、ぜんぶ空き家だ なの庭には 桃の花がまんかいだ だれも見ないのに だれもほめないのに……

さみしいなあ

僕の生れた大切なふるりである御園に人がいなくなり、学校がなくなつたら、亡くなったおじいさん、おばあさんも悲しがるでしょう。僕は、御園や東栄町を守りたいのです。みなさんをお願いしたいです。みやさんにお願ひします。家や山を捨てて町へ行かないで下さい。みんな、なつかしい思い出のあるふるりを守りましょう。

昭和55年度成人式 参加希望の方は 届出をお忘れなく 12月15日までに

- 町ではいま、来年一月十五日に予定している成人式の準備をすすめています。本町の成人式に参加を希望する新成人の方は、次の要領に従い忘れずに届出をしてください。 ◎新成人の対象者は ① 昭和三十五年四月二日から昭和三十六年四月一日までの出生者(学次年齢)で町内に居住している方。 ② 年齢該当者で転出していても家族が町内に居住しており、本町の成人式参加を希望する方。 ◎参加希望の届出を 昭和五十五年十二月十五日までに町教育委員会へ。必ずハガキか封書(様式適宜)で参加希望を届出てください。 ◎成人式の予定日は 昭和五十六年一月十五日に総合文化センター内の花祭会館で実施する予定です。参加届の提出者は後日察内状でお知らせします。

とうえい

ひとの心の暖かさ

この町に咲いた善意の花

※ 母校に寄せる厚情 ※

図書購入資金を寄付

山下氏(前)が東蘭目小へ

町内東蘭目出身で、現在、神奈川県藤沢市在住の山下力氏から、さきごろ、東蘭目小学校に二十万円が寄付されました。ふるさとをしのび、母校に寄せる温情から、子どもたちの成長に血となり肉と



山下 力氏

なり心の糧となる良書の購入に役立ててほしいと、大きな善意が寄せられたものです。

山下氏は、東蘭目小学校を昭和十四年三月卒業、第二師範学校に学び、十九年に母校に奉職されたが就任日を経ず応召。終戦後は、警察官として三十五年余各地において要職を歴任され、このほど、警察大学校保安教養部長警視監を最後に現職を去られました。

九月下旬、故郷を訪ねられた時母校に立ち寄られ、「山に生まれ育った者として、

なり、地域の人たちから大へん感謝されています。

設楽城趾の草刈りなど

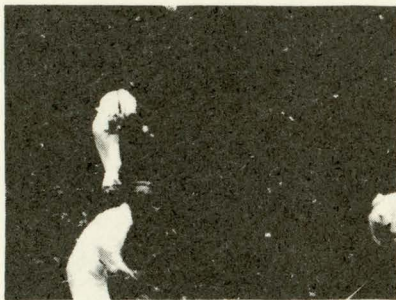
豊鉄従業員(本所)の奉仕活動

中設楽の町並みを西に一眺できる城山(設楽城趾)の登山道や頂上一帯に、機械や下刈鎌を振るって、草刈りや清掃に励んでいる一団の姿が、地域の人たちの目に止まり話題を呼びました。

これは、豊橋鉄道の設楽営業所本郷出札所の従業員十五名のみならずによるもので、会社の躍進運動である。地域とのふれあい。事

業の一環として、毎年行っている奉仕活動のこと。城山の頂上には、設楽城趾の「ほこら」のほか御殿区の忠魂碑があり、恒例の追悼式が間近かという十月中旬、内藤政光さん(先林)をリーダーとするこのグループの善行がみられたものです。

夏草が生茂っていた城山一帯もこの奉仕作業ですっきりきれいに



汗の奉仕作業をする豊鉄従業員たち

ふるさとの清澄な自然と素朴な人情とは一体となって生きる源泉であり、激しい幾度から試練を克服し、今日まで私を支えてくれた大きな力でした。

あか／＼と一本の道とお知りたまきはる我が命なりけり」と述べられました。

ところで、東蘭目小学校では、数年来、本に親しむ子どもへの育成を目指し、一万頁読書を推進していますが、このたびの氏のご好意に深く感謝し、さっそく児童用図書を購入して図書室に備えつけました。子どもたちも新しい本を手に入れたように読みふけています。

寄せられた温情の数々に「すぎのき寮」からお礼

寄せられました。ここに、謝意を表するとともに、ご氏名と団体名等を次のとおりご紹介いたします。(順不同・敬称略)

十二月十日	三輪
十二月三十一日	東栄病院
十一月十八日	九一三三一
十一月二十一日	市場
十二月三十一日	下川診療所
十一月四日	六一〇五四五
十二月二十五日	本郷
十二月二十八日	平林医院
十一月一日	六一〇五〇六
十二月七日	振草
十二月二十九日	白川医院
十一月十五日	八一五〇〇六

十二月の 休日在宅当番医

- ▽三輪地区老人クラブ 朋友会
- ▽草地区老人クラブ 親和会
- ▽丸海商店
- ▽東栄ライオンズクラブ
- ▽三輪区民
- ▽東栄町婦人会
- ▽東栄町母子福祉協議会
- ▽三輪地区婦人会
- ▽本郷高校女子学生
- ▽どんぐりグループ
- ▽三輪保育園
- ▽本郷保育園
- ▽関本英子
- ▽安藤和夫
- ▽杉山電機
- ▽奥三河ロータリークラブ
- ▽婦人民生委員
- ▽本郷地区老人クラブ
- ▽御殿地区老人クラブ

卓球クラブからのお知らせ

毎月第一及び第三土曜日の夜に旧東中講堂で実施してきましたクラブの練習会を、十二月から来年三月末までお休みいたします。それまでは自主トレーニングを...

と う え い

年の瀬を安全に みんなをまろくって乗り切ろう

県民総ぐるみで

交通(死)事故をなくそう

本年も残り少なくなりました。今年の交通情勢を振り返ってみますと、みなさんのご協力にもかかわらず、年時から県下の交通事故による死者は、増加の一途をたどってきました。

今年の死亡事故の特徴は、従来の交通安全対策ではカバーし切れないいわゆる暴走族など、交通社会の鬼子といわれる若者による事故が増えていることです。スピードの出し過ぎや飲酒運転で自ら若

い命を失う事故などが目立ち、若者の関係した交通事故の死者は、全体の約半数を占めています。愛知県では、残された一か月間に、何としても交通死亡事故の増加に歯止めをかけようと、十二月一日から十日までの十日間、年末交通事故防止特別活動を実施します。

毎年十二月は、人や車の動きも激しくなり、またお酒を飲む機会が多くなるなど交通事故を増加させる要因が多くなります。そこで県民運動としての「シートベルト着用」運動をさらに推進するとともに、酒を「飲んだら乗るな、乗るなら飲むな」を徹底し、運転者

家庭ぐるみでこの運動を盛り上げていきたいものです。

極めて厳しい情勢にあるこの実態を身近な問題として受け止めていただき、交通事故による死者を一人でも減少させるよう、ご協力をお願いします。

年末の郵便利用はお早めに 円滑処理に皆さんのご協力を

小包は十二月十五日までに 年内にお届けしなければならぬ にお歳暮などの小包は、暮れのお

十二月は、小包や年賀状など大量の郵便物が集中し、郵便局が一年中で最も忙しい時期です。郵便局では、この大量の郵便物をスムーズに処理するため、万全の対策をとっています。大切な郵便物を決められた日数で確実にお届けするためには、次点について皆さんのご協力を願

しせまった時期に出されますと、年賀状の処理と重なって年内の配達に困難になります。小包はなるべく早く、年賀状の引受けがはじまる十五日までにお出し下さい。また、小包の包装は、途中で破損しないよう内容品に適した包装をしてお出し下さい。

○年賀状は十二月二十日までに

あわただしい年末の年賀状書きは特に遅れがちになります。郵便局では十二月十五日から年賀状の引受けを始めますが、元旦にお届けするために遅くとも二十日まではお出し下さい。また、返礼の年賀状は、松の内に届くよう早目にお出し下さい。

○郵便番号ははっきりと

郵便番号をはっきり書いていただくと、機械を使って能率的に区分けできるばかりでなく、アルバ

天文台だより

今月の星空

今年の天文ニュースをふりかえってみると、やはりアメリカの無人惑星探測器ボエジャー一号の成果が最大のものです。アメリカの宇宙開発は、一九六〇年代のアポロ計画における月面探測に続いて、七〇年代のバイキング、パイオニア、マリナーなどの一連の惑星探測計画に引きつが

年賀状の宛名書き 一用命は能活協会へ

イト職員でも容易に作業ができません。元旦配達を要請される年賀状にとって大変役に立っています。郵便番号は正しくはつきりと、また、あなたの郵便番号も忘れずにお書き下さい。

ことしも余すところ一か月ほどとなりました。毎年のご年賀状書きでお忙しい方も多いことと思われま

ひ高齢者能力活用協会をご利用下さい。協会では筆達者な会員を揃え、宛名書きの仕事をお待ちしております。お申込みは、次の電話でご連絡下さい。(六)一三六七、又は(六)一三六五

十二月

(ボエジャー)

れ、ボエジャーはそのしめくりにあたる計画です。このボエジャーから送られてきた写真の鮮明さに気付かれた方も多いと思いますが、ボエジャーから写真真実は、ちょうどテレビの送信方法に似た方法で送られてきます。テレビのブラウン管に近づいてみると、写真のような一枚の

大野さんが入選

熱田神宮の献詠歌

旗 昭和五十五年度献詠歌みどり濃き谷の一つ家静かにて 風ひひらめく日の丸の旗 大野むつみ

これは、本年度の熱田神宮献詠歌に入選した大野さん(西園目)の歌で、去る十一月三日神楽殿において献詠されたものです。大感の熱田神宮は、今後ますますこの道に精進することを神前に誓われたそうです。

大野さんは、浦川の故宮下茂先生から二十数年間短歌の教えを受け、ふるさと歌会には毎月出席するなど、熱心な勉強が実を結んだのでしよう。ふるさと歌会からは三人目の入選者が誕生したことになります。会員一同大いに喜んでいきます。

画面でなく、五百二十五本の走査線の一つの画面となるよう構成されています。ボエジャーからの写真は、テレビと同じように電氣的に置きかえて送ってくる訳ですが、それにしても送られてくる土星の姿の素晴らしさはただ驚くばかりです。来年八月に土星に近づくボエジャー二号にも期待をしましょう。お断り連載しております「国保のしおり」は紙面の都合でお休

とうえい

公給領収証を

受けとりましよう!

年末年始になりますと、忘年会や新年会など料理店、バー、キャバレー、飲食店、旅館などを利用する場合がふえてきます。利用の都度納めていただくのが料理飲食等消費税です。

この税金は料金と一緒に支払っていただき、経営者から県に納入する仕組みになっています。みなさんが税金を支払われますと、店の経営者が県が作成した公給領収証をお渡しするよう義務づけられています。ただし、次の場合は発行しません。

- ①旅館における宿泊が一人四千元以下
②飲食店、旅館などにおける飲食休憩の料金が一人一回二千元以下

母と子の健診と相談

母親教室

当町では東栄病院と共同で母親教室を実施しております。特に初産の方は教室を受講されるようおすすめてします。今日の日程は下記のとおりです。

- 日程 12月18日(木)
テーマ(妊娠の生理と注意、分娩の準備、安産教室)
1月7日(水)
テーマ(妊娠中の栄養、産後の生活、赤ちゃんの保育)
○時間 受付 午後1:30~2:30
講義 午後2:00~4:30
○場所 東栄病院 研修室
○講師 産科医師、助産婦、保健婦、栄養士
○持参するもの 母子手帳、うぶごえ(ある方のみ)

妊娠 乳児 母親 健診

- 日時 12月25日(木)
午後 1:00~3:00
○場所 産業会館 保健室
○対象 妊婦...町内全妊婦
乳児...昭和54年12月, 昭和55年2月, 4月, 6月, 8月, 10月生まれのお子さん
母親...2ヶ月児と1才児をお持ちの母親
○持参するもの 母子手帳
○費用 無料

「ご意見ご要望を」

税務行政の円滑な運営を図る目的で、新城税務署では国税モニターを設置しています。

東栄町内の担当モニターは、仲井利行・小林昭司の両氏が委嘱されていますので、国税についての意見やご要望等お気づきの点が

- ③仕出屋、料理店、旅館、飲食店などから仕出しや、出前を受けて飲食した場合などで一人分の料金が二千元以下
④百貨店の食堂のように前もって

食券を買うようになってくると、ここで一品の料金が千円以下になると、公給領収証を使用しなくてもよい店として県が指定してき店を利用した場合(このような店にはステッカーなどで表示がしてあります)

公給領収証は支払った税金が正しく県に納められるために必要なものですから、必ず受け取りましよう。(愛知県設楽事務所税務課)

ありましたら、この制度をご活用下さい。

税金に對する希望・不平・不満をお聞きして、税務行政に反映するべく努力いたしたいと存じますので、皆さんの声を是非お聞かせください。

TEL六〇二三七 仲井利行

国税モニター

小林昭司 六〇〇五一

鈴木陽介 鈴木陽介 かなしみ

繁樹 中設楽 三輪

戸籍の窓口

十月受付分

Table with columns for names (尾林まなみ, 原田晋司, 氏名, 保護者, 住所, 氏名, 年齢, 世帯主, 住居) and corresponding information.

ふるさと歌壇 互選首

十月詠草歌 第二二四回

秋空を豪華に染めて打揚煙火色煙残しハツと消えゆく
追ひ打ちの煙火夜空に煌めき壁なす山にこだまし響く
彼岸花の咲く道登ればまひの子の待てる家あり秋の陽の中
人去りて佗しく残る廢屋の屋根に栗の実音立てて落つ
むらさきの巨峰つぶら実つやつやと秋陽に透きて暮るる間近し
兒らと行く花野は愉しうたごえも幻きことば澄みて聞こゆる
秋霖のしとど降りつぐこの朝雨間を縫ひて鈴虫の鳴く
燃ゆること今日の命を惜しむがに彼岸花咲く夕映えの畦
栗の毬に光れる露や触れもせではららぎこぼる朝のしずけさ

梅田 トシ