

広報



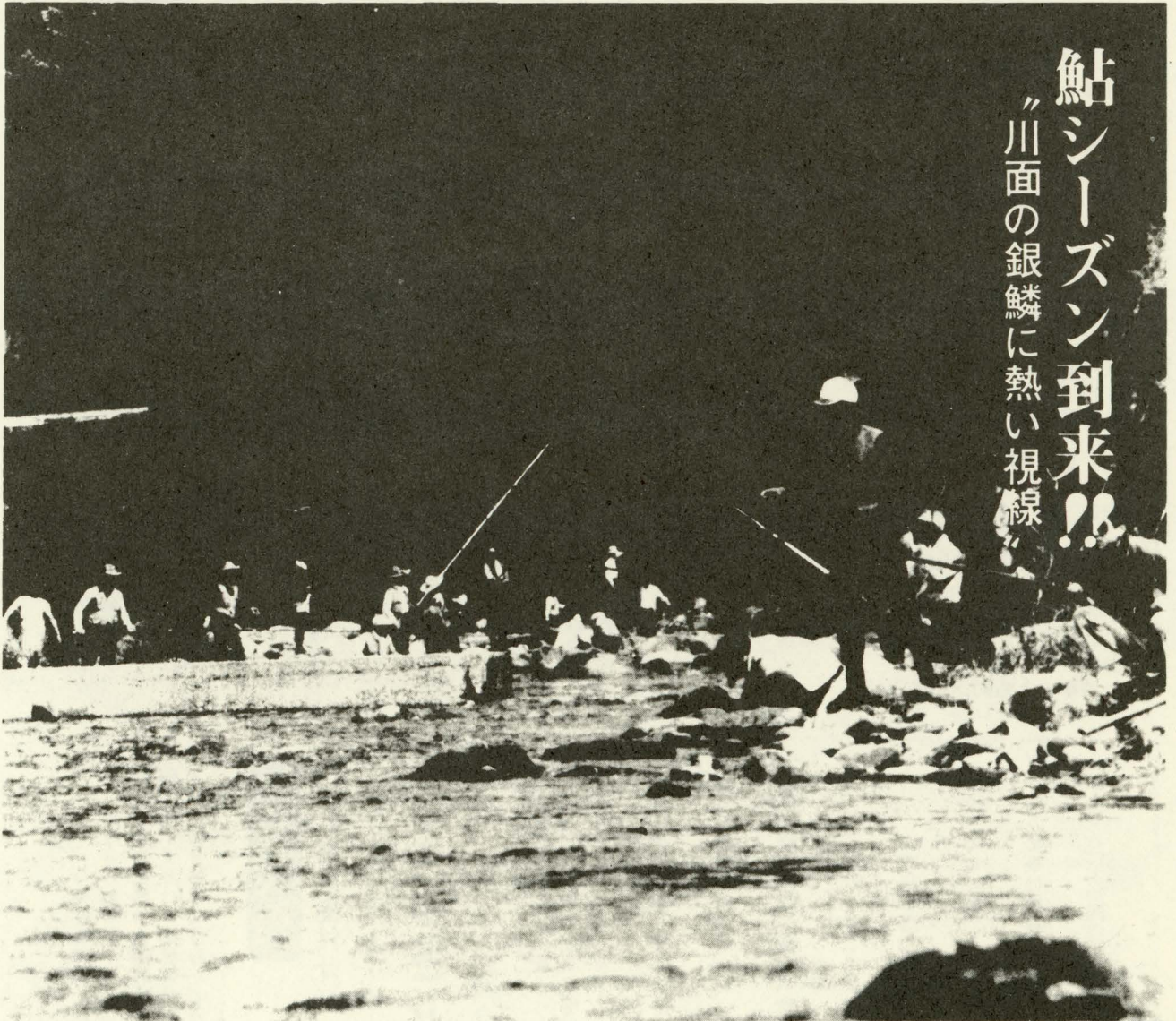
# とうえい

NO. **271**

発行：東栄町役場

昭和57年7月1日

編集：企画課



鮎  
シーズン到来!!  
川面の銀鱗に熱い視線

57 / 7

### 人口と世帯

6月1日現在  
( )内は前年比

人口 6,169人(-81)  
男 2,960人(-30)  
女 3,209人(-51)  
世帯数 1,821戸(+ 8)

(住民基本台帳+外国人登録)

夏の風物詩、振草川の鮎釣りが6月6日、解禁となりました。この日振草川には1,800人もの釣人が入川。中には徹夜で頑張った人も。夜明けと同時に竿が入れられ、いよいよ開始。続々と上がる鮎に思わず笑みが…。さて、あなたの釣果はいかがでしたか。

(写真は解禁日の役場前附近)

印刷：(豊橋)親和プリント株式会社



# とうえい

## 町議会定例会の概要

### 補正予算など十五件を議決 町道中田線など予算化

★町議会六月定例会は、六月十五日午前十時に役場会議室に召集され、町長の専決処分、補正予算、条例の一部改正など議案十五件を審議し、原案可決しました。また北設衛生処理組合議会議員の選挙が行われました。ここに六月定例会の概要をお知らせします。

◎町長の専決処分二件を承認  
○昭和五十六年度奈根簡易水道特別会計予算の補正について。これは地方債の償還期限及び据置期間基準が昭和五十六年度借入より改正となったため行われたもので、償還期限が三十年以内となりました。

○東栄町税条例の一部改正について。これは地方税法の一部を改正する法律案が三月三十一日に国会で成立し、これにともない町税条例も改正の必要が生じたが、急を要し、議会を開くいとまがなかったため専決処分されたもの。

◎条例の一部改正六件  
○東栄町議会委員会条例の一部が改正され、経済・建設委員会の所管に林政課が加えられました。

○東栄町消防団員等公務災害補償条例の一部が改正され、公務災害時の補償金額が引き上げられました。

○東栄町非常勤消防団員に係る退職報償金の支給に関する条例の一部が改正され、退職報償金の額が引き上げられたほか、退職報償金支給の制限を規定した条項も改正されました。

○東栄町営住宅管理条例の一部が改正され、収入基準超過に関する条文が加えられました。

○東栄町国民健康保険条例が一部改正され、保険料の賦価限度額を規定する条項と、低所得者に対する保険料軽減の条項が改正されました。

○町職員の給与に関する条例に、行政改革特例法に関連する条項が加えられました。

◎一般会計補正予算は三千六百六十万七千円を追加。  
昭和五十七年度東栄町一般会計予算は一回目の補正を行い、歳入歳出それぞれ三千六百六十万円を追加し、総額は十九億五千七百六十七万七千円となりました。今回の補正は、町道中田線新設工事、住

宅建設工事、東栄中グラウンド整備、宿泊棟建設工事などによるものです。

◎町簡易水道特別会計は歳出予算を補正。  
昭和五十七年度東栄町簡易水道特別会計予算は、歳出予算の総務管理費を九十四万五千円減額しました。これは川角橋改築にともなう

### 寄附採納 社古地氏から50万円 奈根小図書購入費にと

#### 購入する図書一覧

宮沢賢治全集	科学のアルバム
たのしい版画	自然科学シリーズ
少年たんていブランコ	民話と伝説
科学観察の本	椋鳩十全集
創作子どもSF	新美南吉童話
万有百科	小学生日本の民話
先生のとっておきの話	日本の地理
世界の国々	民族探検の旅
ピアユキ動物記	家庭科シリーズ

三輪深谷地内にお住まいの社古地米次郎氏(六十二歳)から、奈根小学校の教材用図書購入資金として五十万円の寄附願いがあり、六月十五日の町議会定例会でその採納が議決されました。

今回の寄附は、奈根小学校給食婦として長年在職された奥さんの社古地きよさんの遺志によって行なわれたもので、奥さんの退職記念とも言えるものです。

奈根小学校では、この心暖まる寄附に大変感謝しており、子どもたちの読書意欲の高揚と、勉強に

本管布設工事を、昭和五十六年度に行ったことによるものです。

◎寄附採納一件を議決  
三輪地内の社古地米次郎氏から奈根小学校教材用図書購入費として五十万円の寄附願いがあり、その採納が議決されました。

◎議員提出議案二件を可決。  
○第九次道路整備五ヶ年計画の策定に関する決議についての決議案が提出され、可決されました。

○農産物輸入自由化・枠拡大阻止に関する決議案が提出され、可決されました。

◎北設衛生処理組合議会議員に原田町長と安藤議長を選出。(任期満了にともなうもので任期は二年)

### 竹ぼうきづくり講習会を開催

東栄町能力活用協会では、高齢者の生きがい対策として色々な行事を行ってきましたが、去る六月十七日、竹ぼうきづくりの講習会を高齢者センターで行いました。

これは、柿野の伊藤春太郎さんを講師に十名の方が参加して行われたもの。竹と針金を使っての竹ぼうきづくりですが、なかなかのどきばえ。町内に豊富にある竹の有効利用を図ることができ、生きがい対策と合わせて一石二鳥といったところ。

能力活用協会では、こうした行事をこれからも行っていく計画で、多くの方の参加を呼びかけています。

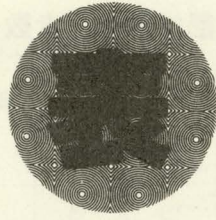


造る手つきもなかなかのもの





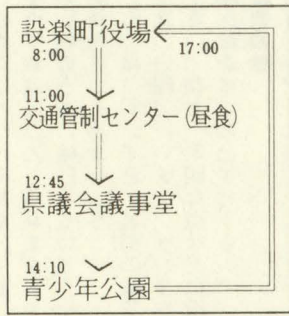
# 「こうほうとうえい」アンケート結果



## よりよい無線づくりのいしずえに

- ▽ 防災行政無線「こうほうとうえい」は町民のみなさんのご理解とご協力のおかげで順調に運営されており、あとひと月で開局一周年を迎えようとしています。
- ▽ 三月下旬に、受信機を設置しているすべての世帯を対象に無線についてのアンケート調査を行いました。このほどその集計がまとまりましたので、概要をお知らせします。

世帯数千七百八十六戸のうち、回収されたのは千五百四十二戸で回収率は八六・三%でした。	農協等の会議・行事予定	三三戸	三・七%
●受信機の調子は？	町内スポーツの予定	三三戸	三・七%
よく聞こえる	町内スポーツの結果	四九戸	三・四%
調子が悪い	町内スポーツの結果	三三戸	三・三%
無回答	農林産物の市場価格	四四戸	三・六%
●屋外放送施設について	時節のニュース	四四戸	三・六%
音を小さくしてほしい	豆知識など雑学的なこと	六三戸	四・三%
音を大きくしてほしい	●繰り返し放送について	四七戸	三・三%
地区外・無回答	繰り返し放送について	四七戸	三・三%
●放送の回数は？	内容により繰り返しの方がよい	四七戸	三・三%
一回			
二回			
三回			
●放送の時間は？			
現在のまま			
変更する			
●時報は？			
三回			
五回			
七回			
その他			
●希望する放送の内容			
役場の案内・お知らせ			
農協・森林組合の案内・お知らせ			
農協・森林組合の案内・お知らせ			
商工会・善及所の案内・お知らせ			
町の会議・行事予定			



愛知県では、県の施設や仕事を多くの人に紹介して、県政に対する理解を深めていただくため、「走る県政教室」を実施しています。観光バスで一日コースによって行われていますが、今回は出発地が

### 「走る県政教室」に参加を 県議事堂などをバスで見学

以上が今回のアンケートの概要です。町ではこの結果をもとに研究を進め、町民のみなさんの期待と信頼にこたえられる無線となるよう努力いたします。今後とも一層のご理解とご協力をお願いいたします。

- ◎日時 七月二十九日(木)
- ◎費用 無料(昼食代と集合地までの交通費は参加負担)
- ◎人員 五十名
- ◎応募資格 県内在住の小・中学生とその保護者
- ◎応募方法 はがき又は電話(氏名、年齢、性別、職業、電話番号を記入)
- ◎応募期限 七月十五日(木)
- ◎連絡先 設楽事務所総務課県民担当(☎五六一二一五四) 設楽町大字田口字小貝津六一二

### おもちゃ花火の 事故防止を

- ◎参加者の決定 定員を超えた場合は抽選を行います。
- ◎その他 昼食を持参下さい。

もうすぐ夏、子どもたちには一番楽しい季節の到来です。夕涼みの一家団らんでの花火遊びのひととき、それは夏の風物詩として古くから親しまれてきたものです。しかし、この「おもちゃ花火」も原料は火薬であり、その取扱いは方々を引越すと思いがけない事故を引き起こします。また最近では色々な種類が出ており、取扱いは複雑になっています。

花火遊びをするときは次の点に注意して、楽しく安全に遊びましょう。

- 花火の注意書きをよく読む。
- 花火を人や家に向けたり、燃えやすいもののある場所では遊ばないようにする。
- 風の強い時には遊ばない。
- 必ず大人と一緒に、水を用意する。
- たくさんのお花火に、一度に火をつけないようにする。
- 吹出し、打上げなどの筒の花火は、途中で火が消えても、のぞいたり、振ったりしない。
- 花火をポケットに入れない。
- 花火をほぐさないようにする。
- 花火は美しく楽しいもの。でも取扱いは十分な配慮を。



# 小学校 四百五名 中学校 二百五十四名 児童・生徒数の減少は鈍化

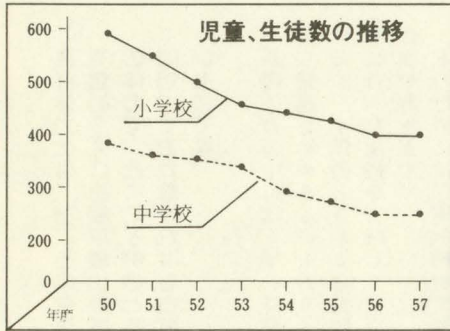
## 各学校の児童・生徒数

このところ町内小・中学校の児童・生徒数の減少が続いていますが、各学校の状況はどうなのでしょう。小学校十校、中学校一校の児童・生徒数などをまとめてみました。その概要をお知らせします。

### 小学校

各学校別の児童数は別表のとおりです。児童総数四百五人、一校平均では四十・五人となりますが、実際には大きな較差が表れています。最も児童数が多いのは中央小学校で百三十二人、一方、最も少ないのは東蘭目小学校で四人となっています。

学級数は総数で四十一学級あり、前年度に比べて一学級増加しています。この内訳をみると、単式学級二十一、複式学級十八、特殊学級二となっています。また、単式学級みの学校は二校、すべて複式学級の学校は三校、単式、複式学級とも行っている学校が五校となっています。



一方、教員数は、七十五名で、教員一人当りの児童数は五・四人となっています。

ここ数年、児童数の減少が続いていますが、ここに昭和五十年からの児童・生徒数の動きを因に表してみました。昭和五十年から五十五年までは減少が激しく、毎年七・八%の減少が続けていましたが、五十五年以降は減少が鈍化しています。学校別に児童数の動きをみると、昭和五十年と比較して児童数が増加しているのは下川小学校(九・五%増)だけで、残り九校はすべて減少しています。特

### 昭和57年度 児童・生徒数一覽 (5月1日現在)

学校名	児童・生徒数(人)						計	学級数(学級)	教員数(人)
	1年	2年	3年	4年	5年	6年			
東栄中学校	70	87	97				254	8	15
月小学校	4	3	2	4	1	6	20	3	6
中設楽	6	5	7	1	4	6	29	4	7
中央	25	23	22	20	23	19	132	7	11
下川	19	18	14	17	16	11	95	7	10
御園	1	1	4	3	2	1	12	3	6
足込		1	6	3	4	5	19	3	6
東蘭目		1	1	1		1	4	3	6
奈根	9	8	13	2	9	7	48	4	8
粟代	4	1	5	8	3	5	26	3	7
古戸	3	7	3	4	2	1	20	4	8
計	71	68	77	63	64	62	405	41	75

### 中学校

に減少が著しいのは東蘭目小(六三・六%減)、古戸小(二六・〇%減)奈根小(五二・%減)で、児童数は半分以下に減っています。しかし、ここ数年間は減少率も小さくなってきており、前年との比較では、同数または増加を示している学校もありません。

東栄中学校の生徒数は男百四十六名、女百八名、合計二百五十四名。

名。前年度と同数です。学級数は、単式七学級、特殊一学級の八学級でこれも前年と同じです。教員数も前年と変わらず十五名で、教員一人当り十六・九名の生徒数になります。

しかし、昭和五十年の開校時に比較すると、生徒数で百三十名、学級数で三学級減少しています。卒業後の進路状況では、卒業生数七十三名のうち、全日制高等学校へ六十四名、定時制高等学校へ

### 七月の

### 休日在宅当番医

一名が進学し、就職者は九名ですべて県内へ就職しています。

七月四日	三輪
七月十八日	東栄病院
七月二十五日	九一三三一
七月十一日	振草
	白川医院
	八一五〇〇六

### 「50年」が2ヶ月で枯れる!!

松くい虫を撲滅しましょう。

予防 薬剤散布 駆除 枯損木の伐倒・焼却

松くい虫は、松をとどこかまわず枯らしてしまいます。予防は薬剤散布を行うことが有効です。被害は小さいうちに完全処理を。早期発見、早期駆除につとめましょう。

相談は、役場林政課・林業改良普及員へ



子供の基礎体力づくり

たくましくすこやかに成長してほしいと願うのは、親ならだれしものことでしょう。六歳から九歳（小学校一年〜四年）までの子供を対象に、基礎体力づくりの基本的な考え方をまとめてみました。

子供は風の子 太陽の子

6歳〜9歳の基礎体力づくり

文部省「子育ての中の基礎体力づくり・第2集」より

「たくましい体と豊かな心」は子育ての理想であり、また教育の基本です。明日をになう子供たちが、自然の中で、また友達同士の「子供社会」で夢中になって遊びながら、足腰をきたえ体力を養い、

基礎体力とは、日ごろの生活を営むうえで必要な最小限度の体力で、とくに子供のように培っておかなければならないものです。

基礎体力の中には、早い時期から発達し始めるものもありますので、子供のときから発育段階に合った運動を実践していく必要があります。

そのためには、体を動かす遊び（運動遊び）を十分に行わせ、食事のほか日常生活の習慣を正しく身につけさせることが大切です。

「子供が幼いうちは体力づくりなど考えなくてよい」とか、

体格は、人それぞれに個人差があります。わが子の体力が同じ年の子供の標準より劣っていると言ったり、すぐれていると言ったりすることは、必ずしも正しくありません。

体格は、遺伝的なものなど持って生まれた条件のために、大きかったり、小さかったりすることが多いのです。しかし、発育期の栄養が悪かったり、戸外の遊びを十分にさせなかったため



「中学生になってからでも間に合う」と思っている方も中にはおられるようですが、それは大きな間違いです。乳幼児には乳幼児に合った、小学生には小学生らしい体力づくりが必要です。

に、発育障害などを起こすようになってしまうのでは、親の責任を問われても仕方ないといえます。健康な子を育てるための親の責任とは――。



力を外に向かつて十分発揮させることが、六歳〜九歳の心身の発達に欠かせません。

よく遊び、よく遊べ――体の働きには精神的なものと肉体的なものがあり、この両方をバランスよく発達させるのが理想です。

しかし、最近、勉強ばかりに気をとられ、遊ばせると頭がよくなると誤解している人が少なくないようです。しかし、「勉強時間を長くすればするほど頭がよくなる」というのは誤った考え方で、六歳から九歳までの子供は、一つのことは五分〜十分でやめて、他のことに気

子供の手をとり、足をとりといった過剰な世話をやくのは、子供の生活に干渉しすぎることで、せっかくの伸びる芽を摘んでしまうことになりかねません。

一方、極端な放任主義の子育ても、無責任この上ないといえます。大切なものはその兼ね合いで、温かく見守りながら見ぬふりをする、つまり「親の後ろ姿で子は育つ」の気持ちで接するようにしたいものです。



分をかえてやったほうが効果的ということさえあります。

この年代の子供は、心臓や血管の力がまだ不十分のため、手足を大きく動かすようないわゆる運動遊びの時間が少ないと、かえって血液循環の負担が大きくなり、子供のうちから老化が始まる。『早老現象』を起こしかねないとさえいわれています。

子供たちは、仲間同士でいろいろなることを勝手に創造しながら楽しむものです。この創造――何かを生み出す力こそ、基礎体力づくりの重要な原動力となります。

極端なスパルタ教育でなくとも、「可愛い子には旅をさせよ」の教訓ぐらいは実践すべきではないでしょうか。山で遭難するのは長男や、人っ子が多いともいわれるように、子供社会での豊富な経験がないと、生活にうまく適応できない子供になるおそれがあります。子供たちは友達をつくり、世間の風にあたることで、思わぬ真価を発揮することがあるものです。



# とうえい

## 胃・子宮ガン検診を実施

### 早期発見のためぜひ受診を

乳房検診もあわせて

東栄町の三大死因は脳卒中、心臓病、ガンの順ですが、全国的にみると昭和五十六年にはガンが脳卒中を抜いて死因のトップに踊り出ています。

ガンによる死亡はある年齢に達すると特に増え、男性では三十五歳から六十九歳、女性は三十歳から六十九歳に多く、この年代には「ガン年齢」という名がついています。

日本人に一番多いガンは男女とも胃ガンで、これに続くのは肺癌、女で子宮ガンとなっています。では東栄町の場合ではどうでしょうか。昭和四十四年から、

### 町内がん部位別死亡者数

(昭和44年～56年)

	男	女	合計
胃	21	15	36
肺	15	4	19
肝臓	6	5	11
胆のう及び胆管	4	4	8
腸(直腸を除く)	4	3	7
直腸	4	3	7
すい臓	3	3	6
子宮		5	5
その他	20	14	34
計	77	56	133

昭和五十六年までの十三年間に、百三十三人がガンで死亡しています。その内訳は別表のとおりですが、やはり胃ガンが男女計三十六人と最も多く、全体の二七%を占めています。次いで肺ガン(十九人、一四%)、肝臓ガン(十一人、八%)となっていますが、男女別にみると、男では胃ガンに次いで肺ガンが多く、女では、肝臓ガンと子宮ガンが二位となっており、東栄町でも全国の場合と同じ傾向にあります。

ガンの発生部位によっては、発見しにくく、治療の難しいガンもありますが、胃、子宮、乳房な

どのガンはみつげやすく、早期に手術すればほとんど治りますので無症状のうちに検診を受けて、早期発見につとめましょう。

町では、胃、子宮、乳房の検診を次の日程で行います。ぜひ受診下さい。なお、不明な点は役場保健課までおたずね下さい。

◎胃検診  
日程 八月十九日  
場所 中央小学校

## 町民教養大学を開設

### ★★★第一次として三講演★★★

みんなで作え、みんなで学び、みんなで伸びよう——をスローガ

回	月日/時	テーマ	講師
1	7月17日(土) 午後1時半	財政と私たちの生活	大蔵省主計税制第一課長 瀧島義光
2	8月7日(土) 午後1時半	戦争と平和 フォークランド紛争と日本	朝日新聞東京本社外報部次長 久保田誠一
3	9月18日(土) 午後1時半	国際問題と林業	国際林業研究機関連合副会長 東大教授 佐藤大七郎

会場参加 \*産業会館又は花祭会館 \*希望者はだれでも参加でき無料。 \*参加希望者の募集をいたします。多数ご参加下さい。

費用 千二百円(半額町費負担)  
◎子宮がん 乳房検診(検診車) 日程 八月十一日・八月三十日  
場所 産業会館、中設楽生活改善センター  
費用 子宮がん千円(半額町費負担) 乳房六百円。  
対象 三十歳以上の婦人約二百人 婦人会員の方は役員にお申し込み下さい。

本年度の講座内容は、次の五点を中心に開設いたします。

- 地域の産業に関するもの
- 日常生活に関するもの
- 教養の向上に資するもの
- 国際性のかん養に資するもの
- 社会連帯意識の向上に資するもの

昨年度の県民大学地域講座も町民のみならずのご好評を頂きましたが、きびしい国際社会の現実に対処するため、広い視野に立った講師の方々のご協力をいただきました。深い学殖とご経験のある一流の先生方ばかりです。時間勤務の方々の参加もいただきたく、講座開設日を土曜日の午後としました。どなたでも気軽に

参加できます。参加希望者は、組長さん、各職場、団体等をお申し込んで下さい。(東栄町教委 六一二二六六)

## 神経芽細胞腫の尿検査を実施

### 六ヶ月児を対象に

六ヶ月児を対象とした神経芽細胞腫(小児がんの一種)の尿検査が愛知県内の各保健所で、七月から行われます。

神経芽細胞腫は乳児一人に一人ぐらゐの割合で発生し、毎年日本では百人以上の子どもがこの病気で亡くなっています。しかし、この病気が、出生後一年ぐらゐまでに発見し手術すれば、その大部分は治すことができます。

東栄町では毎月ごとの乳児健診時に尿をしみこませる検査用紙を渡しますので、注意書きをよく読んで忘れないように設楽保健所へ郵送して下さい。

この検査による発見率は八〇%程度といわれています。不明な点がありましたら設楽保健所(〇五三六六一二一〇五七二)までおたずね下さい。

たばこは 町内の 商店で



# 非行の芽 みんなでつもう 愛の手で

## 青少年を非行から守る県民運動始まる

子どもたちが心身ともに健康でたくましく育ってほしいと思うのは、すべての親の願いです。ところがこうした親の気持とは裏腹に、年々青少年非行が増え続けています。昨年中、県下で補導された青少年の数は、四万二千七百七十八人のばりります。最近の傾向として、低年齢化、女子非行の増加、山村地域での増加などがあげられます。七月一日から八月三十一日まで二ヶ月間、「非行の芽みんなでつもう愛の手で」をスローガンに青少年を非行から守る県民運動が実施されます。

これは、家庭、学校、地域が一体となった県民総ぐるみの運動で、●非行防止意識の高揚、●青少年の非行化防止、●青少年を取り巻く社会環境の浄化、の三点を重点

に、県下一斉に展開するものです。従来、青少年の非行については問題が少なかつた当町にも、その波はじわじわと押し寄せています。家庭と学校、そして地域が一体となつて青少年の非行化を防ぎましょう。

特に家庭と地域の場合、個々の自覚が肝要です。次のことに十分注意しましょう。  
●子どもを放任しない：子どもを育てる責任と自覚を

### 非行防止はみんなの協力で 郡学校生活指導連協の活動

最近、青少年の非行等について低年齢化、広域化などが問題とな

と思われま

この問題に対処するには、家庭



月小PTA会長

金田好雄

教育の効果を高めるには、まず学校の環境整備にあります。月小PTAは多くの年間活動計画の中に学校の環境整備を計画し、年一回実施していますが、保護者会員十三名、役員、教師がこぞって参加しています。

作業は植木のせん定、側溝の清掃修理、破損箇所の修理、不用廃棄物の処理、草刈りなど、作業内容は多くなつていますが、全員の力を合わせて、すべて一日で完了しています。親子がひとつの仕事に参加し、仕事を終え、汗をふきふき喜び合う姿は実に美しい親子のきずなです。

PTAの活動として親子で実施している活動には、運動会、学芸会への参加を初めとして、夏の清流での親子ますとり大会、川原めし、秋の山での蜂ぼいと山いも掘りなど、個人の家庭ではなかなか実施することができないことでもPTA活動として実施すれば全員参加することができ、しかも実に楽しく効果的です。

また、映画教材を利用しての研究会など数多くの活動を重ねてきました。が、昨年度の反省を大切に



環境整備作業から

「PTA活動の紹介」ですが、今回が最終回となりました。

なお、同地区会では、次の方々が会の推進を行っています。(敬称略)  
生活指導連協会長：前崎秀夫、本郷地区会長：夏目富寿、生活指導連協会役員：伊藤敏次、田中元治、地区世話係：杉野利昭他四名。  
みなさんのご理解とご協力をお願いいたします。

“自然は共有の財産”  
みんなの力で  
守りましょう

学校、地域が一体となつて、その指導を行わなくてはなりません。このことを念頭に、児童・生徒のよりよき成長を願つて、「北設楽郡小中高等学校生活指導連絡協議会」が、昨年五月に発足しています。

当地区は本郷高校地区にあり、東栄町の他、豊根、富山の両村が入ります。この構成は、町村教育長、各PTA会長、地域駐在代表、県青少年育成県民運動地域推進委員、各校長代表及び生活指導担当教諭が中心となつており、休み中の過ごし方や日頃の指導についての意見、情報交換を行っています。

これまでの活動では、各学校間のつながりの強化と、児童、生徒の生活に対する理解が深まりましたが、さらに本年は、家庭と地域とのつながりの強化を目指しています。



# 台風の進路予報の表示 が変わりました

これから秋にかけては台風シーズンです。シーズン到来を前に氣象庁では、この六月から「台風の進路予想図の表示」を変更しています。

### ▽予想位置を点で表示

これまでの予想位置は、「××と〇〇を結ぶ線」というように表示し、テレビや新聞の図では円弧で示されていました。

これからは十二時間後、二十四時間後の最も確からしい予報位置を、点で示します。

例えば「北緯×度×分、東経×度×分」、「△△市の北東およそ

六十キロ」などのように示します。進路予報では、最も確からしい位置を発表するわけですが、これには誤差があります。現在の技術

### ▽点の誤差を円で表示

「台風の中心はどこへ進むか」台風の中心は、最も確からしい予報位置を中心とする予報円の範囲内に進んでいく可能性が高い、というように考えて情報を利用しましょう。

### ▽予報円は暴風域ではない

この予報円は、暴風域や強風域を示すものではありません。これらの円形と混同しないように注意して下さい。

### ▽予報円は、台風の大きさを示すものではなく、中心の予報位置の誤差の範囲を示すものです。



## 母と子の健診と相談

### 母親教室

- ◎日程 7月15日(休)
- テーマ…妊娠の生理と注意、お産の準備、安産教室
- 8月4日(木)
- テーマ…赤ちゃんの保育、妊娠中の栄養、産後の生活、家族計画
- ◎時間 受付 13:30~14:00
- 講義 14:00~16:30
- ◎場所 東栄病院研修室
- ◎対象 町内全妊婦
- ◎費用 無料
- ◎持参するもの 母子手帳

### 妊婦健診

- ◎日時 7月28日(休) 14:00~15:00
- ◎場所 東栄病院産婦人科外来
- ◎対象 町内全妊婦
- ◎費用 無料(薬代は有料です)
- ◎持参するもの 母子手帳、保険証(受診中の方は診察券)

### 乳児母親健診

- ◎日時 7月22日(休) 13:00~15:00
- ◎場所 産業会館保健室
- ◎対象 昭和56年7、9、11月、昭和57年1、3、5月中に生まれたお子さんと、2ヶ月児と1歳児をお持ちの母親
- ◎費用 無料
- ◎持参するもの 母子手帳

台風は強い雨と風をもたらし、時には家財や命までも奪い去る恐ろしいものです。日頃の備えと予備知識を十分に整えましょう。

## 戸籍の窓口

### △五月受付分△

氏名	年齢	世帯主	住所
金田新太郎	86	美智次	振草
伊藤しげ	83	安行	中設楽
加藤宗夫	60	よね	本郷
佐々木いち	96	萬衛	草郷
澤田肇	79	謙吉	三輪

## ふるさと歌壇 互選首

### △五月詠草歌△ 第二四三回

近く春の花も散り行く雨続き若葉光らせ今日も降り降る  
鈴川 三重

噴水の画く春の弧鯉揺れて幼児瞳をこらしてみ入る  
金指 節子

真盛りのさつきの花に音も無く静かに静かに春の雨降る  
金田 つたゑ

のりおかれて何時しか言葉かけ交す駅のベンチに電車待つ間を  
仁木 津美恵

野茨の花ほろほろとちる夕べ葉にとどまりてまたも散りある  
佐々木 憲

風吹けば杉の木立のざわめきて花粉舞いたつ煙のごとく  
佐々木 秀子

さしかわす繁葉かくれの山藤の花をぬらして淡き雨降る  
大野 むつみ

まろやかに老いたし朝の庭の花ひとり静かに水をまきつつ  
原田 芳子

遠く近く蛙の声ものどかなり田仕事終えし安らぎの夜は  
内藤 すへ

朝露にぬれて光りて重なりて椿の花を掃き措しむかな  
柳沢 美智子