

広 報



# とうえい

NO. **279**

発行所

昭和58年3月1日

編集：企画課



国鉄飯田線に新型電車「119系」が登場

58 / 3

## 人口と世帯

2月1日現在  
( )内は前年比

人 口	6,151人 (-91)
男	2,957人 (-25)
女	3,194人 (-66)
世帯数	1,824戸 (+14)

(住民基本台帳+外国人登録)

私たち東栄町民にとって大切な足である国鉄飯田線に、新型車両「119系」が登場、話題を呼んでいます。これは去る2月14日から導入されていますが、新型車両が飯田線に登場したのはこれが初めて。新型車両は同線の列車の半分にあたる30両、残り半分も東北本線の急行車両「165系」に入れ変わります。——新しくなった飯田線、一度ご試乗してみたいかが。

印刷：(豊橋)親和プリント株式会社

# 愛知県知事に鈴木礼治氏

## 町の投票率 七九・〇一% 前回に及ばず

☆ 愛知県の明日を左右する愛知県知事選挙は、去る二月六日投票が行われ、鈴木礼治氏が当選、☆ 二月十五日には就任式が行われ、むこう四年間の県政を担うことになりました。ここでは、知事 ☆ 選の東栄町の結果を中心に紹介します。

今年、選挙の当り年といわれ、の激しい戦いが繰り広げられ、選挙はいきおい票田である都市部に集中されたものの、山間部である当町においても投票日が近づくと、二十五日間の選挙戦ののち二月六日に投票が行われました。

三人の候補者で争われた知事選挙、投票当日はまずまずの好天に恵まれ、有権者の出足も好調で、結局、終了時には七九・〇一%の投票率となりました。

が、前回の八〇・四八%にはあと一歩及びませんでした。

開票は、役場会議室を開票所に特設して午後七時三十分から投票箱が開かれ、一票一票慎重にまとめられて同日午後八時三十分頃、無事終了しました。

今回の知事選挙の結果はすでにご承知のとおりですが、ここに東栄町の結果をご紹介します。

投票総数 三、九〇八  
無効 三〇  
安藤耕生 七八  
ほりば英也 五二二  
すぎき礼治 三、二七八



### 知事選の投票成績

投票区	投票率(%)	順位	投票区	投票率(%)	順位
市深	九一・九七	1	下田	七八・六一	11
川角	八九・一一	2	市場	七八・五〇	12
柿野	八八・五一	3	粟代	七八・三八	13
奈根	八六・二一	4	御園	七七・二九	14
設楽	八五・〇九	5	足達	七七・一九	15
渡瀬	八三・八二	6	布川	七六・三四	16
古戸	八三・五六	7	三ッ瀬	七五・四一	17
月	八一・〇〇	8	小林	七四・二四	18
畑	八二・二六	9	本郷	七十二・二一	19
西蘭目	七九・三五	10	東蘭目	七十一・八八	20

さて、新しい年度を迎えると同時に、四年目ごとに行われる統一地方選挙がもう目の前にやってきました。統一地方選挙の日程は公職選挙法ですでに決まっています。町が関係する選挙の告示期日、および投票期日は次のとおりです。

- ◎県議会議員選挙  
告示 三月二十九日(火)  
投票 四月十日(日)
- ◎町議会議員選挙  
告示 四月十七日(日)  
投票 四月二十四日(日)

### 町議会臨時会の概要

## 補正予算など議案8件を議決

例の一部を改正する条例、「東栄町戦傷病者医療費支給条例の一部を改正する条例」の四条例について審議がなされ、可決されました。

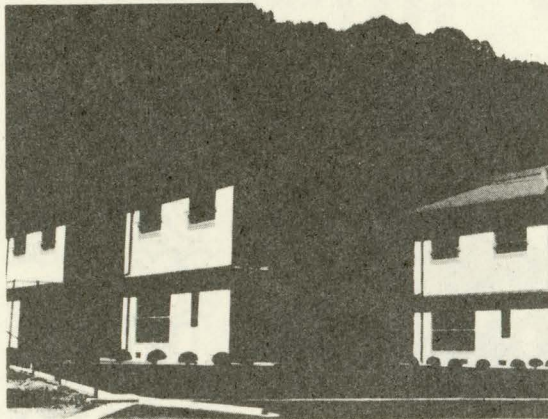
東栄町臨時議事が一月十九日午前十時、役場会議室に召集され、条例の改正、補正予算など、提出された議案八件を慎重審議のうえ原案どおり可決しました。条例の改正では、二月一日から改正された老人保健法に関連して「東栄町老人医療費支給条例」の全部を改正する条例、「東栄町戦傷病者医療費支給条例」の一部を改正する条例、「東栄町母子家庭医療費の支給に関する条例」の全部を改正する条例、「東栄町戦傷病者医療費支給条例」の一部を改正する条例、「東栄町戦傷病者医療費支給条例」の一部を改正する条例」の四条例について審議がなされ、可決されました。

### 三月の休日在宅当番医

三月六日	三月十三日	三月二十日
本郷	東栄病院	本郷
平林	九一三二	平林
六〇五〇六		六〇五〇六

# 東栄駅横に公営住宅完成

## 大きく前進した住宅政策



完成した公営住宅

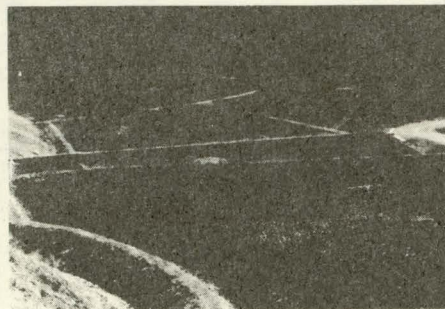
年度が終わりに近づくと、計画事業の完成が相次ぎます。今年度は五ヶ年計画で進められている過疎地域振興計画の中間年、計画事業も盛りだくさんですが、今年度の目玉事業のひとつである公営住宅建設事業がこのほど完成、しゅん工式が行われました。

今回建設された公営住宅は、昨年度建設された本郷の上大林団地(十戸)に続き、昭和五十七年度事業として計画が進められ、昨年九月四日に着工、以来約五ヶ月をかけて今年一月三十一日に完成したものです。

住宅が建設されたのは、町の玄関口である東栄駅のすぐ横(大字三輪字平栗地内)で、木造二階建ての住宅が六戸棟を並べています。この公営住宅建設工事の設計には本郷の伊藤建築土木総合設計事務所が、施行には振草の青山建築がそれぞれあたりました。

去る二月二十三日には、産業会館でしゅん工式が行われ、原田町長をはじめとする町関係者、議会関係者、工事関係者ら多数が出席して工事の無事完成を祝いました。

昨年中に建設工事が終わり、換地事務等が行われていた桑原前田のほ場整備事業(一・六畝)も、このほど完了し、二月十五日、現地でしゅん工式が行われました。この事業は過疎地域振興計画の中で、第三期山村振興農林漁業対策事業として国、県から補助を受けて工事が行われたものです。この桑原地区は標高五百メートルの高さにあり、耕地も狭く、早くから生産基盤の整備が望まれていましたが、この事業の完了により、工



生まれ変わった桑原前田

## 桑原前田の整備も完了 着々進む基盤整備

- 事業の概要
- 所在地 大字三輪字平栗地内
- 面積 敷地 千七百平方メートル 一戸当 六十六平方メートル×六戸
- 構造 木造二階建て瓦葺き

- 設計 伊藤建築土木総合設計事務所
- 施行 青山建築
- 事業費 五千八百八十八万円(敷地造成を含む)

事前には八十数枚に細かく分かれていた水田も、十七枚に整然と区画され、大きな変貌をとげました。

### 《事業の概要》

- 所在地 大字振草字下粟代前田地内
- 面積 一・六畝
- 設計 愛知県土地改良事業団体連合会豊橋支部
- 施行 設楽建設(株)
- 事業費 二千六百二十万円

“火の用心 目で用心”  
春の火災予防運動

季節はすでに春、吹きつける風には冬のなごりを感じるもの、大分暖かくなってきました。この時期は、空気が非常に乾燥し強い風が吹くことが多く、一年中でもっとも火災が起きやすい季節です。このため二月二十八日から三月

“ストップ・ザ・空きカン”  
空きカン公害から東栄の自然を守ろう

十三日までの二週間、「火の用心で用心 目で用心」を統一標語に春の全国火災予防運動が行われます。愛知県の昨年十月末までの火災発生状況は、出火件数三千五百九十六件、損害額二十九億九千三百五十三万円、火災による死者八十四人で一昨年同期に比較し、損害額は十三億四千四百十万円(三一・〇%)減少しましたが、件数は三百六十四件(二・三%)、火災による死者は二十二人(三五・五%)といずれも増加しました。特に、昨年の一月二十二日には、死者六名を出すという火災が愛知郡日進町で発生するなど、火災による死者の大幅な増加が目立ちました。また、火災の原因は、たばこ・マッチ・たき火によるものが断然多く、そのほとんどが火の取扱い不注意や不始末によるものです。火事を出すのも防ぐのもあなたです。火災が発生しやすい時期を迎えて、今一度火の元の点検や火の始末を徹底させ、家族みんなで協力して悲惨な焼死事故や貴重な財産の損失を防ぎましょう。

# とうえい

## 愛知県町村会 アメリカ・カナダ・メキシコ 視察団報告書(四)

町長 原田 研作(訳)

### ◎健康管理

ピーチ・アーチ地域病院は、救急・外来患者、デー・ケアー、外科治療及び長期療養等々の業務をする地域の公的病院である。かつ、この地域病院は精密検査部門、精神(病)科、産婦人科、小児科、整形外科、泌尿器科、眼科、及び形成外科を専門の標榜科目として

もつ。  
病院には二十六人の一般医と、この病院と特別な関係を持つ五十人の専門医とがいます。地元、四百二十五人を病院は雇っており、医療職員と一緒に地域住民の健康と福祉とに努力している。この病院はこの地域の熱心な四百人以上の会員から成る大変活動的な婦人協力団体の援助と支援とを受けている。収容ベット数は全部で現在のところ、百八床の急患用と、百十九床の長期療養ベットとがある。二千万カナダドル(約四十億円)の拡張計画が企画されており、工期は三期にわたって実施され、一九八五年の完成予定である。これらの増設計画の完成と同時に、ホワイ・ロッキン市と南サレー市とは、包括的な地域健康管理センターを持つことになる。その完成計画で

は五階及び一部六階建になっており、新規の百五十ベットの長期療養者病棟やまた救急患者、放射線検査機能、物理療法等の各種医療を行う新病棟が含まれている。  
◎南サレーにおける特別教育要項

勤労者学習制。エール・マリオン中学校に設置されているこの制度の要項は、早く学校を出て社会で一人前に就職している生徒のために意図されたものである。夜学は昼間完全就業で働き続けながら、高校教育を終えたいという生徒の希望に対して、夫々の個別化した課程を提供している。

◎国際的な専門資格取得課程  
ホワイ・ロッキン市のセマイアームー高校でやっている国際的専門資格(学士)取得課程は世界中の同程度の学校で使われている教科課程に従って、生徒たちが高度に勝れた学問的水準をかち取ろうと努力する学究的課程であって、これは大変高く評価されている。この課程を終えた時には、生徒たちは世界の主要な多くの大学によって、立派な学究的業績の評価として認められている特別卒業証書を交付される。

多くの場合、レスターB・ピアソン・カレッジのような私立学校で行われており、公立学校組織の中でのセマイアームー地区のこの教育課程は、サレー地区の生徒を対象に、この特別教育を受けるチャンスを提供している。

### ◎フランス語による学習講座

これらの大変人気あるコースは、南サレーの三つの学校で行われている。フランス語による幼稚園教育は、あけぼの小学校で、フランス語の初等科学級(一〜四級)はホワイ・ロッキン社会学級で夫々行われている。他方、中等科の講座(六〜七級)はただいまのところサニー・サイド小学校で行っている。住民の強い要望により、将来はこれらの計画は会員制の形として要求されている諸々の程度

のクラスも加わって、更に幅広く高度に拡大されるであろう。例えば五級コースが一九八二年の秋にはサニー・サイド地区で開かれるといった具合だ。  
南サレーの各学校に関して更にもっと多くの事情を知りたい方は、ここに挙げた何れかの各校と連絡を取るか、文書の問い合わせをするか、または学校管理者事務所

に電話して下さい。  
◎ホワイ・ロッキン、南サレー学区内の学校：中等学校三校、小学校十三校、があります。  
◎商業活動  
この地区のすさまじい発展に足並を揃えて、商取引は住民の新たな要求とともに、本来的なニーズ

に應えるように運営し成長しています。

いままでのように、海岸通り商店は多くの人が浜辺で楽しめるように対応し、飲食物や娯楽サービス等を提供しています。素早く食べ物を取り出せる多くの施設によって、十分サービスがなされているので質的に向上した新しい宿泊

食事施設、魚貝専門レストラン、公衆酒場、商店事務所や各種の専門小売店等を備えてきたので、この地区が名実ともに魅力を加えつつあるのが現状であります。ホワイ・ロッキン市のモダンな各種のショッピング・プラザは健康的で活気にみちており、各種商店、レストラン、事業所等が整っています。当地区は大ショッピング・センターを支えるには必ずしも十分の人口を擁しているとは言いが、一九八一年開店のセマイアームー・モール(ブロンナード風商店街)は現に成功を収めているし、また、他の多くの各種商店の営業と同様、当地に一大食料ストアを提供しています。

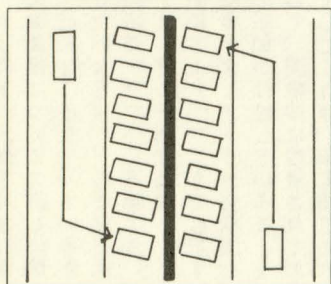
当地区は新たな商店、倉庫やサービスに対する基礎計画作りを始めたばかりです。これもこの地域の諸々の需要の発展に今後対処し、土地柄に適ったサービスを考えてのことである。

若干の新しい商業対策案が夫々進展をみせているが、何れも当地域に関する全面的な魅力を付け加えており、我こそはと言わんばかりの特徴をもっている。

二つの美化計画案が進行中である。一つはジョンストン街に沿った所、即ち市の中心街のそれであり、もう一つは、海岸通りと渚に副った所とである。中心街は山の手北通り、ジョージ通り、スリフト通り(ハマカンザシ通りとも訳すか)と、マーチン通り(イワツバメ通り)で区画されており、かつ、ホワイ・ロッキン市の毎日買物のできる主要な中心地区として存続することが望まれている。

ジョンストン街に沿ったショッピング地区は、いままですの通行は四車線から二車線に変えられているので、将来はもっと多くの歩行者が歩きやすいようになるであろう。左折車線は中央分離帯であると同時に、二本の余分の並行した(走行禁止の)駐車用レーンをもっており、これは既に完了済である。環境美化計画は植物造園、道路の装備施設、それに個性ある照明器具等から成り立つ。そしてこの計画は交通の安全性、車の動きをよくし、また、歩行者の安全

### 道路用装備施設



次ページに続く

# とうえい

性を高め、独特しかも個性ある  
ショッピング地区作りに役立って  
います。

このショッピング地区は、隣接  
のサレー市側と新たなセマイア  
ムー連合集団との商業上の、より  
一層競争関係に入ることが期待さ  
れている所でありませう。

### ◎リクリエーション

「ヘイズルメア」(榛湖)無理に  
訳せば)

ヘイズルメア・ゴルフクラブ  
とテニスクラブは、この町の東方  
三マイルのヘイズルメア谷の中  
心であり、十八ホール、パー七十  
二のコースの大ゴルフ場、立派な  
コート面、照明、暖房、換気施設  
を特色とする四面の素晴らしい室  
内テニスコートなどを一般開放し  
供用しています。

ヘイズルメアは二十人から二  
百五十人様の宴会施設をもち、そ  
れは結婚式、ダンスパーティー、  
ゴルフ大会、団体の研修等にも申  
し分ない施設であります。

別の魅力ある特長は、独特な三  
角煉瓦で作った囲爐裡がある一段  
下ったロビーであります。ゴルフ  
やテニスのゲームの後にくつろぐ  
のに最適の場です。どのクラブの  
メンバーでも常に利用ができます。

予約でもどんなお問い合わせでも結  
構です。五六一七四へお電話下さい。  
○ピイス・ポータル・ゴルフ・コ  
ース

第四番街にあるサレーの最古の  
ゴルフコース。一九六二年建設で、低  
メインランド地区でこのコース

は最も人気のよいゴルフコースで  
す。一般公開です。ご予約が必要  
ですがゴルフ用品専門店に電話下  
されば結構です。

ここには特設のロビーがあり、  
軽食ができます。料金はウイーク  
デーの間は十八ドルで十ドルか  
ら、週末と日曜日、祝祭日は十八  
ドルで十二ドルまでです。皆さ  
んのゴルフの需要に何でも取り揃  
えてみたしてくれる専門店の外に  
クラブや手押車を借りて使うこと  
までできます。

○ヴァイキング・ハウス  
このレクリエーション施設は、一  
二年そこそ前に運営を始めたば  
かりであるが、今や既にこの地域  
社会の需要に合わせるために更に拡  
張へと進んでいます。その建設は  
計画段階にあるが、本年早々着工  
されるであろうし、それは四試合  
できるラケットボール球の競技場、  
練習用プールやバレー、ジャズ、  
体操等の練習場、更に重量あげ練  
習室を含むことになる。

○クレセント・ビーチ・マリナー  
(ヨット・ボート用の港)  
当地で利用できる唯一のヨット  
ハーバーは、二十年以上前に作ら  
れたクレセント・ビーチ・マリ  
ナであります。

ここ数年來、舟遊びは娯楽とし  
てすさまじい飛躍をしております  
が、これはボートの施設に対する  
確実な需要が現在の二百九十隻と  
いう繋留能力から膨らんできたこと  
による結果であります。マリナー  
(港)の船主たちはもつと繋留場

所を追加して拡張する計画を推し  
進め、更に彼らの土地資産の開発  
利用をはかっています。そして、  
この計画に対する支持を地域住民  
に求めてきています。

◎高齢者活動センター  
高齢者活動センターはホワイト  
ロック市の公園管理及び保養対策  
部(P&R部)の提案(後援)に  
よるものであります。このセンタ  
ーの目的は退職者、即ち五十五歳  
またはそれ以上の人たちに社会的  
活動、保養または生涯教育活動を  
求める場所を提供するためであり  
ます。

そこでの計画要項は、バス旅行、  
ダンス、健康管理、カーペット・  
ボーリング、ゴラス、オーケスト  
ラ、演劇や、諸々の卓上ゲーム、工  
芸、等々の諸活動を含んでいます。  
会員は身近な地域の中で友好訪  
問をしたり、療養所、病院への娯  
楽等の催しものを提供したり、多  
くのヴォランティア活動に時間を  
さいたり、このセンターで催され  
る上記のどの計画をも率先且つ助  
力することによって、多くの他人  
に対する関心や事業に検討を加え  
ています。このありのままの雰  
囲気は、会員がしたいと思うこと  
をやる気にならせる一例えば図書  
館のある地区なら本にザット目  
を通すとか、友人を訪問してお茶  
を飲んで友だち付き合いをする  
か、或はまた、各種の活動に加わ  
るとかという風に。

その時々ややっている活動を知ら  
せる速報はセンターから手に入れ  
ることが出来ます。センターはケ  
ント通り千四百七十五番、電話  
五三六・三三〇一。

◎公園管理及び保養対策事業  
ホワイト・ロック市は、よく練  
られた公園とレクリエーション計  
画を市民に提供しています。その  
中の施設にはアリーナ百年記念館  
(註・カナダは六七年、ケベック、  
オンタリオなど四州から成るカナ  
ダ連邦が成立し、イギリス帝国内  
の最初の自治領となった)、駅舎  
芸術センター、高齢者活動センタ  
ー、大公会堂や博物館及び公文書  
保管所等も含まれています。

また、この事業部は同時に全年  
齢層の市民に広汎な各種の計画を  
提供しています。その計画は就学  
前の子供向けのものから十歳代向け  
の週末キャンプ計画、更に大人の保  
健と教養文化講座まで幅広く及ん  
でいます。案内パンフレットはホ  
ワイト・ロック市の全住民に年三  
回郵送し、総ての計画の概略と行  
政情報とが述べてあります。公園  
管理・保養対策事業部は、同時に  
また、市内の大部分の公園が「百  
周年記念の公園」と溪谷となること  
に努めている。ホワイト・ロック海  
岸の保存もまた、この担当であ  
り、安全と美観の増進も着々と  
なされています。ケント通りにある  
高齢者活動センターは高齢者の方  
方にソツのないプログラムを提供  
しています。会員であることに余  
り金はかからないし、センターに

電話すれば実情を知らせてもら  
えます。もし貴下が公園管理及び保  
養対策事業部についての詳しい情  
報や、どんなことをやっているか  
を知りたいならば、どうぞ私ども  
の事務所五三六二二へご連絡下さい。

◎ピイス・アーチ州立公園  
「平和アーチ門」(とでも訳す  
門)はカナダとアメリカ合衆国と  
の間に平和が存続していることを  
記念して、国境線に設置されてお  
り、そしてこれは、国家間であ  
り、市民関係であれ、ともに隣接関係  
は相互平和も調和もともに相携え  
てゆくことができるということ  
を世界に具体的に示すためでもあり  
ます。

このアーチ門は元五年七月四日  
(註・アメリカ独立宣言は七七年  
七月四日で、今日この日が独立記  
念日)計画を樹立し、六年後の元  
三年九月六日に開所式が行われた。  
今日この「平和の門」は、その両側  
には数年以上の歳月をかけて作られ  
てきた広々とした芝生、規則正し  
い花壇、遠足の間となったり、ま  
たその休憩所として、運動場や更  
に岩石庭園等々があつて、それら  
の中心飾的存在をなしています。  
それにカナダ側には百畝地場産の  
木造あづまややスイレンの浮んだ  
池、楓の葉の形(註・カナダの国  
旗は白地に赤のカエデの葉の模様  
をした池などのおまけまでついて  
います。

この州立公園へきた人がより多  
く愉しめるために利用できる沢山  
次ページへ続く

次ページへ続く

# とうえい

の施設があります。そして公園中に散らばっている五十一ヶ所のピクニック・テーブルも含まれています。なおまた、州立公園の中にも更にいくつかのテーブルがあります。パンガローとキッチン場の所の組み合わせは大駐車区域の近くにあり、食事のできる場所には百二十人用のテーブルと椅子とがあります。キッチンの場所には百十機の電気コンセントと湯と水の出る四つの流し台とがあります。州立公園の中にも同様の設備をもった調理場があります。冒険ごっこ遊び場は、〇〇通りの近くにあり、

## ◎地域行政サービス

消防署はジョンソン街三五番にあります。現在の署長はF・W・フィリップス氏で十二名の専属職員をおくが、なお必要によっては十六名の配置となる。

装備内容は消防自動車二台、八十五フィートの繰出し梯子車一台、救急車一台、救命ボート一隻であり、本市の消防署はステイタ街ベルグシュトゥルム街、山の手北通りと海岸通りとの間の区域を活動範囲として管轄しています。

R・C・M・P警察ホワイト・ロック分遣隊は、緊急の場合にはサリー分遣隊から何らかの援護を受けて治安警備の責を果たしています。十二名の制服警官は普通勤務は週三人交替で働いています。分遣隊の全職員数は現在二十名ですが元三年四月一日には二十一人に増員となります。

## 57年度文化祭テーマ作文

### 昔の道具を研究して

#### ☆入選☆ 中学校の部



東栄中 二年

本多 知恵子

うし、小学校の時調べた道具もふくめて、もっとくわしく調べよう。という気持ちがありました。

このような気持ちを胸に私の研究は始まった。まず私の目的は、一つ一つの道具は、何に使用されたものか、名前は何かどうか、どういう働きをしたかなどをくわしく調べるといふことに重点をおいた。

最初に祖母にいろいろと話を聞き、それからその道具を見てスケッチをした。そこで一番苦労したことは、道具が倉庫の奥にしまっていたりそこらに置いてあったり、道具の保存場所がでんでばらばらであったことだ。一つの道具をスケッチして次のに行こうとすると、遠く離れたあっちの方にあったりして行くにも(アアア、今度はあっちかアア)というめん

どくさいようなイヤな気持ちになった。また時には、くもの巣にかかったこともあった。けど、そんな苦労の中でも一つの道具の前には、いとくともいえない不思議な気持ちにおそわれて、自分が昔の人になりきった気分ですケッチをしてしまったのだ。その時の気分は今考えると最高だ。まるでタイムマシーンにでも乗ってちよっと昔の時代へ冒険でも行ったような夢のことのように……。

そんな気分を味わいながら研究した中で、私が一番興味をもった道具は、はたおり機と昔のレコードだ。木をくみあわせてできている機械と糸で一枚のきれいな布ができる。それを作り出すはた織り機、昔でいう喫茶店、家庭などで流れていたクラシックのレコード。この二つがとくに印象的であった。

この研究を終えて、今の気持ちとはただ一言で言うところの道具ってやっぱり便利で私達幸せだナツていうことだ。昔は全部というほど手とか足、自分の体を使ってそれぞれの仕事をこなしていたんだ。それに比べて今などは、いろいろなことをだいたいというほど機械でやっている。それだけ便利ということだ。

私達は、昔に比べれば幸せだナツていうことを念頭におきながら毎日の生活を送らなければいけないことを新しくおそわった。また、昔の道具は、また年がたつにつれて人々の心から忘れられていくだ

ろうと思うが、私の胸の中には、いつまでも生きていくようにしたい。

最後に昔の道具のことをいろいろ教えてくれた時の祖母の表情もいつまでも、忘れたくない。この研究をして本当に良かった。

## 生活・物価モニターを募集します

愛知県では、県民の皆さんから直接ご意見ご要望をお聞きし、県の消費者行政・物価行政に役立てるため、生活物価モニターを募集します。

五十八年度のモニターは次の要領で募集します。ふるってご応募下さい。

- ◎募集人員 七百人
- ◎モニターの仕事
- ①価格監視
- ②危険な商品や不当な取引・表示などの監視、通報
- ③消費生活に関するアンケート調査の回答
- ④消費者行政・物価行政に関する意見、要望の提出
- ◎応募資格 県内在住の二十歳以上の女性
- ◎応募期間 三月一日～三月十二日
- ◎申込み先 愛知県生活課または物価対策課(五二九六)三二二
- ※なお、モニターの依頼期間は来年の三月三十一日までです。詳しくは役場企画課へおたずね下さい。

とうえい

少年非行

春は要注意!!

親と子の会話を大切に  
非行防止は家庭から



児童、生徒にとって大きな区切りである学年末、学年始めの時期がやってきました。

この時期は、少年にとって進学、就職等将来への岐路にたち、一番心の動揺の激しい時であり、加えて卒業、春休み等による解放感から、日常生活の規律も乱れがちになります。このような背景から、例年この時期には少年非行が多く発生しています。

大切な我が子を非行から守るため、それぞれの家庭では次のことに気をつけましょう。

◆子供の行動に関心を持つ◆

国民年金から  
お知らせです

**国民年金保険料**  
四月から五、八三十円に

国民年金の保険料が、四月から一ヶ月分が五千八百三十円に変わります。

これは、老齢年金の受給者がふえ続けているのと、年金額が物価

上昇などに合わせて毎年増額されていくので、給付の足し前をする国の負担額もふえ、被保険者の保険料負担もふえていくためです。

保険料を納め忘れていたりしますと、障害年金や母子年金が、また、将来老齢年金が受けられなくなったりすることになりますので、必ず保険料は、期限までに納める

春は引越しのシーズン

諸届け出を忘れずに

春の引越しシーズンを迎え、目の回るような忙しさに追われている方も多いことでしょう。

引越して忘れてはならないのが転出・転入時の届け出です。うっかりして手続きを忘れると、選挙に参加できなかったり、国民年金は、六十五歳から支給されま

減額は生涯つづく

国民年金の老齢年金と通算老齢年金は、六十五歳から支給されます。しかし年金を受ける条件を満たしていれば、六十歳から六十四歳までの間なら、いつでも希望するときに繰り上げて支給を受けられます。

ただし、その年金額は次の表のとおり四二%から一一%も減額されます。また、一たん繰り上げ支給を受けると、この減額は生涯続

繰り上げ支給の減額率

受給時の年齢	減額率
60歳以上61歳未満	0.42
61 " 62 "	0.35
62 " 63 "	0.28
63 " 64 "	0.20
64 " 65 "	0.11

ら培われる信頼のきずな、この信頼のきずなで結ばれた家庭からは非行は芽ばえないものです。親子の団らんの機会を多く持ちましよう。

この時期は、子供の将来を左右する節目です。この節目が、子供のよりよい出発点となるよう、家族全員の厳しさの中にも暖かみのある手を指しのべて下さい。

金の給付が受けられないなど、さまざまな不都合が生じる場合があります。適切な住民サービスを受けるためにも、届けは必ず出しましょう。

**〔住民基本台帳への記載〕**  
住民基本台帳への記載や消除等

は、転出・転入届を出すことにより行われます。

引越す日と転出先の住所が分かたら、役場で転出証明書を持ちます。転入届は、引越した日から十四日以内に転出先の役場(役所)に提出して下さい。

住民基本台帳は、住所、世帯等に関する住民の居住関係の公証、選挙人名簿の登録、住民税の賦課徴収、国民健康保険、国民年金その他、住民に関する事務処理の基礎となります。

ですから、転入届を出さなければ、選挙権の行使や国民健康保険の給付などが受けられないばかりでなく、義務教育就学のもとになる学齢簿の作成もできないことになってしまいます。

なお、町内で住所を変えたときは、"転居届"を出さなければなりません。

**〔その他の届け出〕**  
その他、引越しの際には、次のような届け出が必要ですよ。

**印鑑登録証**―返却し、転出先で新たに申請します。

**国民年金**―転出先で住所変更手続きをします。

**運転免許証**―十五日以内に、転出先の警察署、または警察の自動車試験場で住所変更手続きをします。自動車のある場合は、所轄の陸運事務所で登録変更手続きをします。

このほか、郵便局に住所変更届を出しておくと、転出先に郵便物を転送してもらえたいへん便利です。

### 母と子の健診と相談

#### 母親教室

- ◎日程 3月17日(休)
- テーマ…妊娠の生理と注意、お産の準備、安産教室
- 4月6日(休)
- テーマ…妊娠中の栄養、赤ちゃんの保育、産後の生活、家族計画
- ◎時間 受付 13:30~14:00  
講義 14:00~16:30
- ◎場所 東栄病院研修室
- ◎対象 町内全妊婦
- ◎持参するもの 母子手帳
- ◎費用 無料

#### 妊婦健診

- ◎日時 3月23日(木) 14:00~15:00
- ◎場所 東栄病院産婦人科外来
- ◎対象 町内全妊婦
- ◎持参するもの 母子手帳
- ◎費用 無料 (薬代は有料となりますので診察券か保険証をお持ち下さい。)

#### 乳児母親健診

- ◎日時 3月24日(木) 13:00~15:00
- ◎場所 産業会館保健室
- ◎対象 昭和57年3、5、7、9、11月、昭和58年1月中に生まれたお子さんと2ヶ月児と1歳児をお持ちの母親
- ◎費用 無料
- ◎持参するもの 母子手帳

昭和五十七年分の所得税の申告と納税はもうお済みでしょうか。期限はどちらも三月十五日です。申告と納税はなるべく早く、必ず期限内に済ませるようにしましょう。

確定申告をしなければならない人が、三月十五日までに申告をしないか、加算税や延滞税を納めなくてはなりません。

申告書は、「申告書の書き方」や「所得税の確定申告の手引き」などを参考にして、できる限りご自分で書き下さい。

もうお済みですか



**確定申告**

3月15日(火)まで

税務署・県・市・町・村

なお、分からないことなどは、お気軽に役場税務課(六〇五〇)か、新城税務署(〇五六一二三四)までご相談下さい。

また、所得税の便利な納税方法として振替納税の制度があります。

## 所得税の申告と納税は三月十五日まで…お早めに!

### 保護鳥獣の飼育には許可がいらいます。

- \* 捕獲許可の期間は1ヶ月以内です。(4~7月までの繁殖期を除く)
  - \* 愛がん飼養の捕獲許可は1世帯につき1羽です。(ヤマガラ、ヒバリは捕獲禁止)
- お問い合わせは役場林政課(6-0501)まで

この制度はあらかじめ、税務署と金融機関に依頼しておく、銀行などの預金口座から振替によって納税ができるというもので、納税のための手数が少なくて済み、大変便利です。この機会に振替納税制度を利用されるようお勧めします。

### 戸籍の窓口

よるこび

〓一月受付分〓

氏名	住所	氏名	年齢	世帯主	住所
板谷直洋	保護者	伊早坂清	51	愛子	振草
石川 恵	晴美和	金田はつへ	82	武司	振草
山本裕美	悟	片桐はるの	75	美子	振草
かなしみ	敏夫	鈴木重一	81	茂子	振草
		折地かめの	86	子	振草
		石川 恵	0		振草
		金田喜作	87		振草
		伊藤春人	72		振草
		大野正利	68		振草
				温人	東園目
				孝	下田
				進	中設楽
					本郷
					西園目
					本郷

### ふるさと歌壇 互選首

#### 〓一月詠草歌〓 第二五一回

年の瀬の夜半の空気を振るわせて夜警の拍子木音返え返る  
 想ひ出は心に温しふかふかと冬至柚子湯に身を沈めつつ 村松治代  
 歌心わき出る心歌にせず大千瀬川の瀬の音聞き入る 原田芳子  
 氏神の宮居に集う人々の新春祝う声きこえ来る 佐々木 憲  
 外孫の帰りし居間は広くして炬燵に独りニユース聞き入る 伊藤 静  
 暖かき陽さしの縁に正月のシクラメンの鉢ならべ賞づるも 関本 三三子  
 朝まだきかもめとび交ふ日間賀島出舟せわしく波しぶき上ぐ 金指 節子  
 赤々と残光射して立山の銀嶺染むる冬の吾が故郷 仁木 津美恵  
 ものなべて鈍色に沈む冬の街に赤き山茶花柔き陽を受く 佐々木 秀子  
 透き通る星降る夜を風渡り葉音に明日の安らぎ祈る 福田 幸代  
 柳沢 美智子