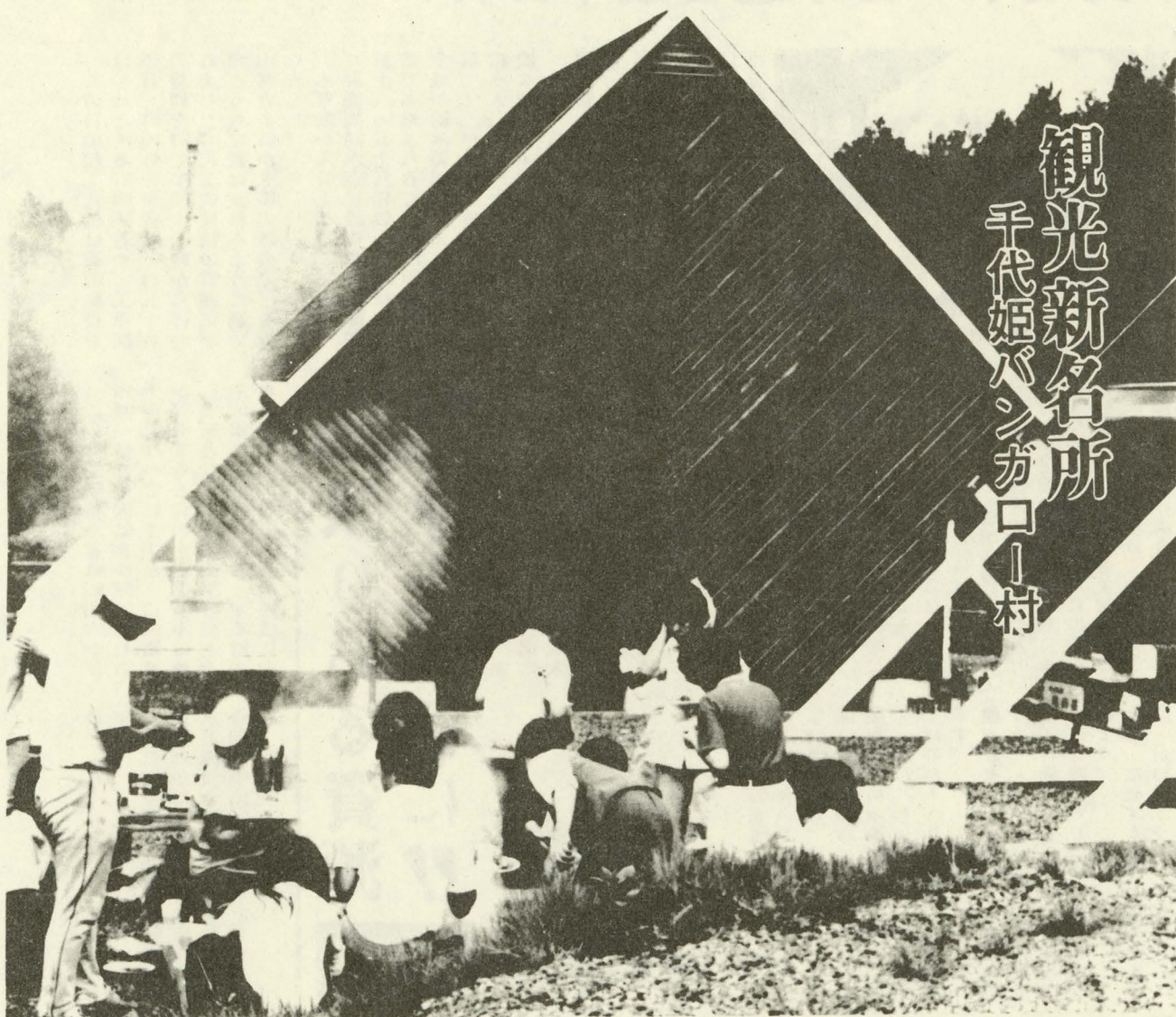


広報



とうろい

NO. **284**



観光新名所
千代姫バンガロー村

58 / 8

人口と世帯

7月1日現在
()内は前年比

人口 6,072人 (-101)

男 2,923人 (-36)

女 3,149人 (-65)

世帯数 1,818戸 (-3)

(住民基本台帳+外国人登録)

東栄の観光新名所…もうみなさんご存知の“千代姫バンガロー村”ですが、夏休みに入って利用が続き、村はにぎわいをみせています。

清い流れ、清い空気、緑多き山は環境のよいことの三大条件ですが、この条件をすべてそろえたバンガロー村は、訪れた人の心をとらえること疑いなし。——バンガロー村についてのお問い合わせは役場経済課(6-0501)まで。

とうえい

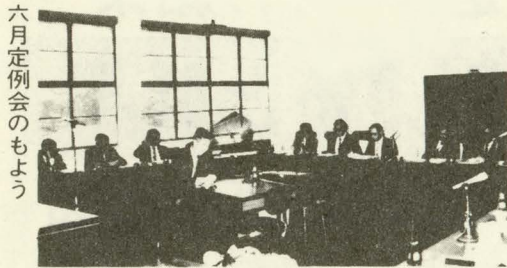
町議会六月定例会の概要

提出議案四件を原案可決

☆ 六月二十日午前十時に役場会議室に招集された町議会定例会
 ☆ は、十日間の会期を設け、提出された議案四件を慎重審議のう
 ☆ え二十九日の本会議で原案可決しました。今回の定例会で議決
 ☆ された議案は次の四件です。

◎国民健康保険条例の一部を改正
 東栄町国民健康保険条例の一部
 が改正され、保険料の賦価限度額
 が二十七万円から二十八万円に改
 正され、また低所得者に対する保
 険料の軽減措置について、その改
 定が計られました。

◎簡易水道特別会計は初の補正。
 昭和五十八年度東栄町簡易水道
 特別会計は初の補正を行い、歳入
 歳出それぞれに三百五十万三千円



六月定例会のよう

を追加し、総額は五千四百七十七
 三千円となりました。今回の補正
 は主に市場地内水道管布設替工事
 などの工事請負費や、水源ポンプ
 購入など備品購入費の増によるも
 のです。

◎御園簡水道建設特別会計は九百四
 十七万五千円を減額。
 昭和五十八年度東栄町御園簡易
 水道建設特別会計は初の補正。歳
 入歳出それぞれ九百四十七万五千
 円を減額し、総額を四千四百八十
 七万三千円としました。これは主
 に本工事費など工事請負費の減に
 よるものです。

◎一般会計は三千九百三十七万六
 千円を追加。
 昭和五十八年度東栄町一般会計
 予算は二回目の補正で歳入歳出そ
 れぞれに三千九百三十七万六千円
 を追加し、総額は二億六千五万
 六千円となりました。今回の補正
 は主に、生活改善センター建設、
 林道の開設などによるものです。

また、七月二十日には臨時会が
 開催され、議案一件、認定案一件
 を、それぞれ審議のうえ可決しま
 した。この二件は、御園簡易水道
 新設工事請負契約の締結について
 と、町教育問題協議会規則の一部
 を改正する規則についてで、いず
 れも原案可決されました。

“すぎのき寮”で災害訓練 炊き出しや救急法を学ぶ

これから秋にかけては台風シ
 ズン、毎年のこととはいえ天気予
 報が気になる季節です。“天災は
 忘れた頃にやってくる”というこ
 とわざがあります。災害を受け
 た時に備えを忘れていたのでは大

変です。やはり日頃の備えをしつ
 かりしなくてはなりません。
 この“もしもの時”に備えた災
 害訓練が七月二十日三輪のすぎの
 き寮で行われました。この訓練は
 すぎのき寮が主催して、名古屋市

の日本赤十字社愛知県支部から講
 師を招いて行われたものです。
 訓練に参加したのはすぎのき寮
 に勤める寮母さんや、近くのお母
 さん方約三十人、訓練は午前十時
 から午後三時まで行われました。
 午前中は非常事態に備えての炊
 き出しの訓練、午後は不慮の事故
 に備えての人工呼吸法、骨折や切
 傷などの応急処置の実習を行いま
 した。

炊き出し訓練はジュースの空き
 カンとビニール袋を使つてのもの
 で、初めは炊けるかどうか半信半
 疑でしたが、試食会での評判は上
 々。また応急処置の実習では、参
 加者それぞれが子供があるという
 ことでその表情は真剣そのもの。
 意義ある訓練となりました。

この世の中いっただんなことが起
 こるとも限りません。日頃の備え
 を大切に。備えあれば憂いなし”



ビニール袋での炊き出しに
 お母さんたちは大奮闘

もしもの時の命綱 シートを締めよう

夏は暑さからくる心身の疲労や
 マイカーによる帰省の機会も多く
 なり、例年、交通事故が増加する
 季節です。このため八月は全国的
 に「シートベルト着用推進運動」
 が実施されます。

もしものときの命綱、シートベ
 ルトの効果を理解している人は多
 いのですが、実際に着用している
 人は全体の二十%にも足りていな
 いというのが実情です。
 「わかっているけど、着用しない」
 その理由をみますと、「面倒だか
 ら」が最も多く、次いで「きゆう
 くつだから」「わずらわしいから」
 「自分は安全運転だから大丈夫」
 などとなっています。

しかし、こうした理由でたつた
 一つの命を危険にさらすのは考え
 もの。これまでの死亡事故でも、
 シートベルトをしていれば助かつ
 たという事例が多いのです。

面倒だから、カッコ悪いから
 …、安全運転をしているから…
 などはシートベルトをしなくても
 いい理由にはなりません。まして
 や「たとえ衝突したとしても手や
 足で支えられる」などと考えてい
 る人がいたなら、もう言語道断。
 二十時の速度で衝突すれば、体重
 の六倍もの力がかかるのです。
 シートベルトの効果は絶大です。
 車に乗るときはいつもシートベル
 トを締めましょう。

投票区別投票成績

投票区名	投票率(%)	順位
柿野	89.80	2
設楽	79.47	6
布川	78.26	7
月	77.62	8
本郷	68.16	18
三ツ瀬	73.95	11
市場	70.78	15
下田	74.56	10
川角	85.58	3
足込	70.90	14
御園	71.93	13
東蘭目	64.95	20
西蘭目	83.52	4
渡瀬	67.65	19
畑	73.94	12
市深	91.73	1
奈根	82.05	5
粟代	69.88	16
小林	76.27	9
小戸	68.24	17
計	73.90	

参議院選挙 町の結果

投票率73.9%と低調

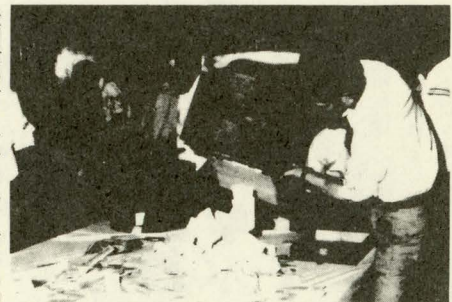
関心うすく、無効票も増加

昭和五十八年は選挙の年といわれ、年はじめから各選挙が行われてきましたが、そのしめくりの参議院議員通常選挙が六月二十六日を投票日として行われました。二十六日の投票日は梅雨の晴れ間が広がり、薄日が指すという好天に恵まれ、まずまずの選挙日和となりました。

今回の選挙では、従来の全国区の選挙にかわって、新たに比例代

六月三日に告示された参議院議員通常選挙は、つゆどきの日本列島を選挙一色に塗りつぶし、六月二十六日の投票日をピークに全国各地で激しい選挙選が繰り広げられました。選挙の結果については新聞、テレビなどですでご承知のとおりですが、ここでは東栄町の投票状況や開票結果についてお知らせします。

表制が取り入れられた新しい制度の下での選挙とあつて有権者の出足が心配されましたが、やはり有権者の関心は今ひとつで、町の平均投票率は七三・九%(前回の衆参同時選挙は八四・五%)と郡平



開票風景から

比例代表選出議員選挙開票結果

政党名	得票数	政党名	得票数
自由超党派クラブ	11	雑民党	3
新自由クラブ民主連合	25	教育党	10
田中角栄を政界から追放する勝手連	9	日本社会党	481
第二院クラブ	29	自由民主党	1,778
サラリーマン新党	72	無党派市民連合	14
公明党	449	民社党	359
日本国民政治連合	7	世界浄霊会	0
MPD・平和と民主運動	10	福祉党	76
日本共産党	166	日本世直し党	4
得票総数	3,503	無効票	155

均の七六%を二%余り下回る結果となりました。開票は一夜明けた二十七日の午前八時から役場の会議室で行われ

選挙区選出議員選開票結果

候補者名	東栄町	北設楽郡
吉川 博	1,409	5,120
西田一広	194	547
ばば 富	632	1,924
森下昭司	576	2,167
井上 計	379	1,331
丹羽久章	325	1,103
安藤耕生	37	174
計	3,552	12,366
無効票	106	411

ていきましたが、無効票は百五十五票とやや多く、今後の問題点といえそうです。

今回初めて行われた比例代表選出議員の選挙では、選挙前から無効票が増えるのでは、と心配されました。

投票用紙の仕分け、そして、候補者別、届出政党別の分類と、作業は慎重そのもの。こうした複雑な開票事務をこなして、午前十時三十分すぎ無事終了しました。

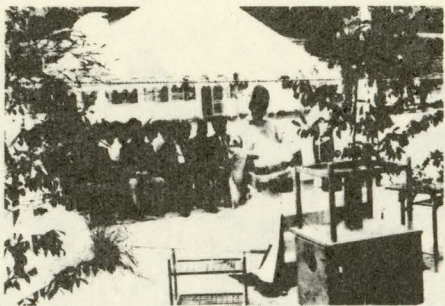
また、二種類の投票用紙の仕分け、届出政党別の分類と、作業は慎重そのもの。こうした複雑な開票事務をこなして、午前十時三十分すぎ無事終了しました。

美しい緑 きれいな川を
 = みんなの力でまもりましょう =
実行しよう……ゴミ、汚物、
 空カンを……捨てない捨てさせない。

御園簡水いよいよ着工

昭和60年4月に給水開始 完成すれば水道普及率87%に

町で六番目の簡易水道施設となる御園簡易水道建設事業の起工式が、七月二十七日、御園小学校で挙行されました。この起工式のもようを御園簡易水道の概要をお知らせします。



御園小での起工式

この日の起工式には原田町長をはじめとする町関係者や、工事関係者、町内外の来賓など約五十名の参列を得て午前十一時から行われました。起工式独特の雰囲気、漂ううちに式は流れるように進行し出席者全員が工事の無事完了を祈りました。

本年度から着工のはこびとなった御園簡易水道建設事業は、昭和五十八・五十九年の二ヶ年継続事業で実施されるもので、御園地区全域が給水範囲に含まれ、受益戸数七十三戸（公共施設八を含む）、給水人口は百九十人にのぼる大規模な事業です。

このうち本年度分の工事内容は導水管三百八十九メートル、配水管一千五百五十九メートルの布設と真地内に建設する浄水施設として沈殿池、汙過池、配水池の建設などで、今年度分の請負契約金額は三千五百二十万円、施工は愛配建設株式会社豊橋支店が行います。

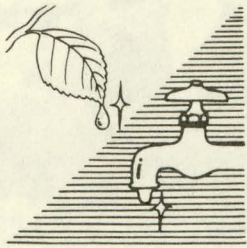
◎水はつくられるもの
蛇口をひねればいつでも簡単に得られる水、この水はつくられた水ということを忘れてはなりません。水道建設のためには、巨額の費用、幾多の工事が必要なのです。その後の維持管理にも多くの人力と財力が必要とされます。水自体は天然のものでも、私たちの手もとへ届くには、さまざまところで人の手が入れられているのです。

◎節水を心がけよう

“湯水のごとく金を使う” “悪いことは水に流す” などの言葉に表わされるように、どうも日本人の感覚では水は大切にされていないようです。これは日本が雨の多いところに位置し、豊富な水に恵まれていたことにより、恵まれはもう昔の如くはなし、確かに降水量は世界平均の二倍と多いものの、人口が増えた現在、一人当たりの降水量は世界平均の五分の一以下なのです。

8/1 ~ 8/7
**限りある資源
水を大切に!!**
水の週間

この御園簡易水道は昭和六十年四月一日に全面給水が始まる予定となっていますが、この事業が完成すると町の水道普及率は約八七%となり、公衆衛生の向上と生活環境の整備を目的とする町の水道事業は、その目的の達成に向



私たちの生活には欠かすことのできない水、このことはまぎれもない事実です。でもちよっと身の回りを見まわしてみても、必要以上の水を無駄に使ってはいませんか。ちよっとした工夫と心くばりが大きな節水につながるのです。

歯みがき：水を流しっぱなしではありませぬか。コップなら三杯程度ですむ歯みがきも、流しっぱなしでは一分間約六リットルの無駄となります。

洗濯：ためすぎなど工夫をすれば一回約百リットルの水ですむは

けて大きく前進することになります。

また、今年度はこの御園簡易水道のほかに、振草の新畑地内でも水道施設の建設が計画されており、今年度中に完成する予定です。

防ごう非行
助けよう立直り
夏は要注意!!
休み中の生活態度に気をつけて

ず、これが流しっぱなしだと二百四十リットルとなります。

洗濯：バケツ洗いをしましょう。これならバケツ五杯ですむ洗車もホース洗いで、バケツ三十杯以上の水が必要です。

台所：水の流量の調節をしましょう。いつも同じ調子で流してはかなりの無駄となります。

風呂：熱くしすぎて水でうめる。これはまったくの無駄、温度調節をしっかりと。また、浴槽は小さなものでも二百リットル、残り湯は洗濯・掃除・撒き水などに使えます。

このほかにもちよっとした工夫で節約できる水がいくつでもあります。一度考えてみてください。

限りある資源“水”、欠かすことのできないものだからこそ大切に!!

台風シーズンに備えて

台風の被害を最小限に食い止めるには、わたしたち自身の日ごろの心構えが最も大切です。そこで、台風シーズンを前に、わたしたちが災害から生命、財産を守るために気をつけたい点を見てみましょう。

日ごろの備えを万全に

へいざというときに備えて……

▼自分たちが住んでいる地域でどんな災害が起こりやすいかを調べ、災害が発生した場合に備えて安全な避難場所と避難経路を確認しておきましょう。

▼停電したら真っ暗やみ——これでは、お手上げの状態です。懐中電灯、ロウソク、トランジスタ・ラジオなどを用意しておきましょう。

▼避難するときの携行品を非常袋に入れ、すぐ持ち出せるところに置いておきましょう。
非常袋には水にぬれても文字が消えない筆記用具などで家族の住所、氏名、生年月日、血液型、避難予定地などを記入しておきましょう。

▼お年寄り、子供、病人などの

ために、ふだんから安全な場所を確保しておきましょう。

＜台風が近づいたら……＞

▼ラジオ、テレビの台風情報をよく聞いて対策をたてましょう。

▼家屋、塀などを補強し、溝や下水の流れをよくしておきましょう。

＜避難するときには……＞

▼まず、お年寄り、子供、病人を早めに避難させることです。

▼災害状況を軽くみないこと。デマに惑わされずに、消防、警察などの防災機関の広報に注意しましょう。

▼服装は行動しやすいものが何よりです。とくに頭にはヘルメット、または厚手の帽子をかぶり、靴は底の丈夫なズック靴が最適。手袋も用意しましょう。

台風シーズンに備えて

台風の「強さ」と

「大きさ」を知ろう

「強い風と雨を伴った『大型』で『なみ』の台風○○号が、進路を北北東に変え……」

台風の動きが気になってテレビやラジオのスイッチをひねると、「強い、なみ、大型、小型」といった言葉をよく耳にします。

もちろんこれらは台風の規模を表現したのですが、いったい何を基準にしているのかまでは、あまり知られてないようです。

八月は台風のシーズンです。適切な防災体制をすぐとれるように、まずは台風の正確な規模を判断できるようにしましょう。

＜強・弱＞

水が高い所から低い所に流れるように、地球上の大気も気圧



の高いほうから低いほうに向かって流れ込む性質があります。台風は低気圧の一種ですから、周りの空気は、気圧が非常に低くなっている台風の中心に向かって、猛烈な勢いで吹き込むこととなります。

つまり、台風の中心気圧が、周りの気圧より低ければ低いほど風が強くなり、強い台風は、逆に周りの気圧に近ければ近いほど、弱い台風」ということとなります。

＜大・小＞

次に、台風の大きさはどのよう

に表すのでしょうか。台風を天気図に表わすと、その周辺の等圧線は木の年輪のような同心円状となります。その中の一〇〇〇ミリバールの等圧線を基準にし、半径の大きさが台風の大きさを決めます。

例えば、半径が二〇〇キロから三〇〇キロを中型（なみ）の台風、三〇〇キロから六〇〇キロを大型（大きい）の台風と呼ぶわけです。

……天災は忘れたころにやってくる。有名なことわざを家族全員

台風の大きさ、強さの表現

大きさの分類		強さの分類	
程度	1000ミリバールの等圧線の半径	階級	中心気圧
ごく小さい	100km未満	弱い	990ミリバール以上
小型(小さい)	100~200未満	なみ	960~989
中型(なみ)	200~300未満	強い	930~959
大型(大きい)	300~600未満	非常に強い	900~929
超大型(非常に大きい)	600以上	猛烈な	900未満

しかし、「小型でなみ」の台風だからといって、決して安心してはいけません。局地的に強い風や雨をもたらすことがよくあります。

また、台風が遠い南の洋上にあっても、日本付近に低気圧や前線があると、台風の刺激を受けて局地的な大雨を降らせることもあります。

で肝に銘じて、台風による災害を最小限に防止したいものです。

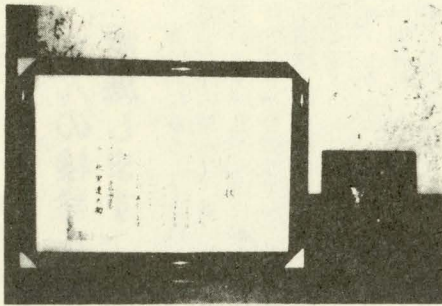
町の林業界に朗報!

東栄林研クが全国表彰

林業はわが町にとって欠かすことのできない産業、県下でも有数の木材生産地としてその地位を確立しています。林業経営にも様々な研究がなされていますが、その研究グループのひとつ東栄町林研クラブ(森下義治会長、会員十四名)に輝かしい賞が贈られました。

今回東栄町林研クラブが受賞したのは、「全国林業研究グループ連絡協議会長賞」というもので、全国十八団体に贈られたものです。

この賞は、三月に開かれた全国林研グループコンクールにおいて受賞したもので、優秀な活動実績をもつ林業グループに贈られるというものです。



林研クに贈られた賞状と盾

省エネ作文・ポスター募集

愛知県では、省資源・省エネルギーに関する作文・ポスターを募集しています。資源の枯渇が叫ばれる今、あなたの考えをまとめてぜひ応募下さい。

- ◎作品の規格
 - ・作文：四百字原稿用紙三枚程度
 - ・ポスター：A三判用紙程度
- ◎応募期間
 - ・七月二十日～九月二十日
- ◎応募点数
 - ・一人で何点でも可
- ◎応募方法
 - ・氏名、年齢、住所、職業、電話番号を明記して、名古屋市中区三の丸三丁目の一、愛知県消費生活課(五二六二二二)へ応募して下さい。

健康づくりの食生活

②

★朝食は一日の原動力

一日三度の食事はどれをとっても健康を守る上で欠かすことはできません。そして、朝、昼、夕ともそれぞれバランスのとれた栄養を摂取することが原則ですが、一日の労働内容や生活時間、食習慣などによって適当に栄養を配分することが大切です。

その点、朝食は、その日一日の原動力となるものですから、頭の回転をよくし、動作を機敏にしてさわやかなスタートを切るためにも、献立には特に気を配りたいものです。

★二十代に多い「朝食抜き」ところが最近朝食をとらずに出勤するサラリーマンや若い女性、それに朝ごはん抜きで登校する子供が増えています。その理由は「食べない時間がない」「食欲がない」「やせたい」などいろいろですが、男女とも二十歳代に朝食抜きの人が多いようです。

元氣な一日は
まず朝食から

★バランスよく充実した朝食を

ただ朝食抜きといっても、昼食や夕食で一日分の栄養バランスがとれるようなら、さほど深刻な問題ではないと言えます。しかし、昼食の内容が、満腹感が得られるだけのそばやラーメンといった献立では、十分な栄養は期待できません。むしろ、このような昼食になりがちな人こそ、夏の暑さに立ち向かうスタミナをつけるために、充実した朝食をとりたいたいものです。

ごはんや麦の少ないみそ汁とか、パンとコーヒーといった朝食ではエネルギーはとれますが、栄養的には十分とはいえません。もう一品おかずを増やしたいのです。

ちなみに理想的な朝食とは、良質のタンパク質、カルシウム、ビタミンCを多く含む食品が優先的にとれるような献立内容のもの、ということが出来ます。

主な食品としては卵、豆腐、牛乳、チーズ、ヨーグルト、緑黄色野菜、果物、小魚などがあります。これらの食品をバランスよく食べて、一日のさわやかなスタートを切りたいたいものです。



がんの検診を 実施します

部位別にみると子宮は胃についで、女性のがん死亡第二位となっています。乳がんは日本人女性には少なかつたのですが、近年食物生活様式の多様化、授乳量の低下などによりジリジリと増えていきます。しかし、子宮がんも胃がんも早期発見によりほとんど治りますので定期的に検査をし、早期発見につとめたいものです。

無症状に進行するのががんの特徴ですが、子宮：接触出血、乳房：シコリがみられる場合は早目に

医師に相談しましょう。

今年も対がん協会の検診車による子宮がん検診と同時に、触診による乳房検診を実施しますので、希望される方は役場福祉課までお申し込み下さい。

◎日程 八月二十三日(火) 中

◎設業生活改善センター

◎九月一日(木) B & G 東栄海洋

◎センター いずれも午後一時から

◎対象 町内三十歳以上の婦人

◎費用 子宮二千四百円(うち個人負担四百円) 乳房千円(うち個人負担)

◎応募バツ切 八月十日(水)

◎自己採取法による子宮がん検診は改めて希望者をつのります。

八月の 休日在宅当番医

八月七日	本郷 平林 医院 六一〇五〇六
八月十四日	三輪
八月十五日	東栄 病院
八月二十一日	九一三三一一
八月二十八日	振草 白川 医院 八一五〇〇六

国保のたより

保険証の検認 を行います

保険証は、毎年一定の期日に検認することになっていますが、この検認を行わないとその保険証は無効になり使えなくなってしまう。八月はその検認の時期です。次の日程で検認を行いますので、役場国保係まで保険証をご持参下さい。

◎日程

8月22日 8月24日	郷区 御殿・本地
8月25日 8月27日	三輪区 下川・園地
8月29日 8月31日	振草地区

訓練生を募集!

東三河職業訓練校

県立東三河職業訓練校では昭和五十九年度の高卒課程生徒を募集しています。募集の要領等は次のとおりです。

◎募集科目

自動車整備科	訓練期間	定員
一年	三十名男女	

第一建築科	一年	二十名男女
インテリアサイバシス科	一年	三十名男女

◎募集期間

九月一日(木)～十月十五日(土)

◎選考日

十月二十日(木)

◎応募資格

三十歳未満の高校卒業者および卒業見込の男女または同等以上の学力を有すると認められる者。

◎申し込み・問い合わせ先

愛知県立東三河職業訓練校(宝飯郡一宮町大字一宮字上新切三三の四) 〇五五三一二八

オーケストラが やってくる

東中体育館で

東栄・豊橋の両ライオンズクラブ主催、東栄町と町教育委員会の後援で、豊橋交響楽団のコンサートが開かれます。果てしなき宇宙のロマンをあなたに；“をテーマに百五十人の大演奏団が森下元康氏の指揮のもとに見事な演奏を繰り広げます。どうぞおでかけ下さい。

- ◎日時 八月七日(日)午後三時開演
- ◎場所 東栄中学校体育館
- ◎入場料 無料
- ◎曲目 スラフ行進曲
チゴインルワイゼン
交響組曲宇宙戦艦ヤマト
その他

不用犬集収の お知らせ

九月六日(火)に不用犬の集収を行います。時間は午前八時三十分から午前十一時までです。不用犬を出される方は、時間内に役場福祉課の衛生係までおいで下さい。

交通事故の相談 はお気軽に

日本損害保険協会の名古屋自動車保険請求相談センターでは、交通事故の相談を無料で行っています。また、電話での相談も行っています。

◎相談日 日曜・祝日を除く毎日

◎時間 九時三十分から十六時三十分まで(土曜日は正午まで)
※弁護士相談を毎週水曜日十三時から十六時まで行っています。

名古屋市中村区名駅南二一四一九 住友生命名古屋ビル一四階 名古屋調査事務所内(〇五二五三二五)

広報紙「とうえい」に「住民コーナー」を設けます。みなさんのまわりのできごと、自作の短歌など何でも結構ですので、役場企画課までお寄せ下さい。

母と子の検診と相談

母親教室

- ◎日程 8月18日(木)
テーマ…妊娠の生理と注意、お産の準備、安産教室
- 9月7日(水)
テーマ…赤ちゃんの保育、妊娠中の栄養、産後の生活、家族計画
- ◎時間 受付 13:30~14:00
講義 14:00~16:30
- ◎場所 東栄病院研修室
- ◎対象 町内全妊婦
- ◎費用 無料
- ◎持参するもの 母子手帳

妊婦検診

- ◎日時 8月24日(水) 14:00~15:00
- ◎場所 東栄病院産婦人科外来
- ◎対象 町内全妊婦
- ◎費用 無料(薬代は有料ですので診察券か保険証をご持参下さい。)
- ◎持参するもの 母子手帳

乳児母親検診

- ◎日時 8月25日(木) 13:00~15:00
- ◎場所 産業会館保健室
- ◎対象 昭和57年8、10、12月、昭和58年2、4、6月中に生まれたお子さんと1歳児と2ヶ月児をお持ちの母親
- ◎費用 無料
- ◎持参するもの 母子手帳

夏を快適に！

マナーが大事 騒音防止

夏の夜、暑くてなかなか寝つかれないところに、隣から聞こえるクーラーの音、近所のスナックのカラオケ騒ぎがイライラ感をますます増幅させる。夏は近隣騒音の問題がいつそう深刻になる時期です。

クーラー、カラオケ、ペットの鳴き声など日常のくらしから出る音は、隣近所という身近な人間関係に複雑な問題を投げかけることがあるだけにお互いに気をつけたいものです。



快適な音か、騒音か——時と場所、また聞く人の主観的・心理的な要素がからんで、いちがいに

保つておくことが大切です。そうすれば何か問題が生じた場合に相手にも言いやすいし、聞く側もトゲトゲしくならず、謙虚な気持ちで相手の立場を考慮することができ

大切なことは、だれもが近隣騒音の被害者になると同時に加害者にもなりうる、という自覚を持つことです。大勢の人が寄り集まって暮らしていることを忘れず、一人ひとりが周りの人に対して、いまひとつの心くばりをしたいものです。

戸籍の窓口

仲井陽菜 弘人 本郷
岡野佑亮 暁 三輪
大場貴之 栄一 下田
山内唯子 辰也 三輪
かなしみ

六月受付分

氏名	保護者	住所	氏名	年齢	世帯主	住所
原田 幸	利夫	本郷	青山善太郎	87	雅美	振草
佐々木直也	茂之	月	金田 績	81	芳一	月
柴田知也	忠	足込	伊藤しん	75	満	中設楽
尾崎洋平	孝良	本郷	古尾きみへ	62	太作	三輪

ふるさと歌壇 互選首

川岸の岩の割れ目に咲くつつじ水面に赤く映りてゆるる
道沿に、三色すみれ咲き並び紫の色夏を装う
愚かなる取り越し苦労と知りつつも尚気にかかり夜半を眠れず
思いきりドラマに泣きて満ち足りる女心を嫁と笑いぬ
旅立ちの人見送りに佇ちてゐる乙女の裳裾に風やわらかし
光りつつ溪渡りくる若葉風草取る畑の真昼の背に
いまだ来ぬ人待つ道は陽の暑し電柱の影に身をひそめ立つ
涼やかに河鹿の声の透るなり繁り葉厚き溪の流れに
あかときの夢に立ちたる父若く言葉忘れし人の如くに
汗しつづ整枝を終えし茶晶の縞の緑に風清々し

大野 むつみ
鈴木 三重
村松 治代
伊藤 静
原田 れい
原田 芳子
梅田 トシ
後藤 八重子
西林 ももゑ
内藤 すへ