

広 報



# とうえい

NO. **347**

発行：東 栄 町 役 場

昭和63年11月1日

編集：企 画 課



応援を背に力走

63 / 11

## 人口と世帯

9月末日現在

( )内は前月比

人 口 5,786人(-4)

男 2,759人(-2)

女 3,027人(-2)

世帯数 1,784戸(-4)

(住民基本台帳+外国人登録)

うるう年の目玉行事の一つの「町民体育大会」は、秋晴れに恵まれた10月10日の体育の日に東栄中学校グラウンドで行われました。

リレー、長距離走、玉入れ、縄跳び、ジャンケンNo1などバラエティーに富んだプログラムに観衆は目をそらす暇もない程で、グラウンドは一日中走ったり、転んだり、声援に、歓声にと大いに盛り上がった大会になりました。

印刷：(豊橋)親和プリント株式会社



# 町議会定例会

第三回東栄町議会定例会は、去る九月十二日に招集され、議案一件、認定案一件は即日議決。その他の議案、認定案、請願、意見書など十四案件は、十一日間の会期中に各常任委員会の審議を経たのち、二十二日の本会議ですべて原案どおり可決されました。

## 概要

○国庫補助負担率の復元に関する緊急要望決議について  
国庫補助負担率の水準を昭和五十九年に復元した昭和六十四年度の予算編成を要望する旨の決議を行い、関係行政省庁等へ提出しました。

○教育委員会委員の選任  
前任者の任期満了による選任が行われ、次の方が教育委員に選ばれました。

氏名	住所
新田 武	川角字足神二十一
原田敏介	三輪字上奈根六十七

○町道路線の認定  
本郷字上前畑五十二・四を起点本郷字下前畑十八・一を終点とする延長二・五・五mの別所線、下田字市場一・四十一を起点、下田字和手貝津四十五・一を終点とする

る延長二・六七・〇mをそれぞれ町道として認定しました。

○東栄町農業共済事業無事戻し金について  
東栄町農業共済事業無事戻し金を次のとおり定めました。

共済目的	水稻
無事戻し必要額	百四十四名
特別積立金取崩し額	二十万四千九百七十五円
特別交付金請求額	十三万五千六百五十五円
特別積立金取崩し額	七万九千三百二十円

### 一、農作物

### 二、蚕繭

共済目的	蚕繭
無事戻し必要額	二十六名
特別積立金取崩し額	三万四千六百九十円
特別交付金請求額	一万三千六百十三円
特別積立金取崩し額	二万七千七百八十円

○東栄町消防団設置条例の一部を改正  
東栄町消防団設置条例第一条の

消防団の定員を四五〇名から四〇〇名に、その配置中の団員定員を二五四名から二〇四名に改正されました。

### ○一般会計補正予算

第二回目の補正を行い、歳入、歳出それぞれ一億三千五百七十七万一千円を追加し、総額は二十三億一千六十一万八千円となりました。この補正の主なもの、林業構造改善事業の活動拠点施設工事、林道改設工事などです。

### ○各特別会計補正予算(六件)

各特別会計の補正予算は、別表のとおりで、いずれも小規模な補正内容です。

### 各特別会計の補正 (単位:千円)

会計別	補正額	予算総額
国民健康保険	2,080	324,064
簡易水道	145	52,145
農業共済事業	455	14,470
総合社会教育文化施設	2,580	75,117
御殿財産区	700	900
東栄病院	3条 支出	160
	4条 収入	4,850
	4条 支出	8,324
		936,480
		24,553
		33,556

○道路法第八条第三項の協定について  
東栄町と津具村の境界にかかる

道路の管理について、村道水梨線のうち、大字振草字古戸釜中五番九地先までの区間(三十五m)は津具村をもって管理者とする旨の協定が認められました。

### ○昭和六十二年東栄病院事業特別会計決算認定

第三回定例会で認定された東栄病院事業特別会計の昭和六十二年の決算状況は、医療費の適正化を進めるための抑制策が行われる中、経常的経費は年々増加するなど

### 収益的収入及び支出 (単位:円)

区分	決算額
病院事業収益	965,560,976
医業収益	856,989,098
医業外収益	108,571,878
特別利益	0

区分	決算額
病院事業費用	956,830,575
医業費用	921,906,068
医業外費用	18,518,507
特別損失	16,406,000

### 資本的収入及び支出 (単位:円)

区分	決算額
資本的収入	59,981,136
一般会計出資金	30,182,136
補助金	15,499,000
企業債	10,000,000
国保会計負担金	4,300,000

区分	決算額
資本的支出	66,724,886
建設改良費	57,570,750
投資	1,380,000
企業債償還金	7,774,136

依然厳しい運営内容となりました。経理の状況は別表のとおりで、透析事業の開設などによる医業収益の伸びで純利益は八百七十三万四百一円の黒字となりましたが、医業外収益の中には、一般会計からの運営費補てん金三千万円の繰出し分がありますので、全体的にみれば厳しい内容となりました。また、経理不正事件に伴う病院再建計画は昭和五十九年を初年度、昭和六十二年を最終年度と(三画へ続く)



# とうえい

して損害補てん金繰出し計画に基づいて進められ、特に大きな要因となった一時借入金は、昭和六十二年度で全て返済し、薬品代金等の未払も短縮をしました。

施設、医療器械などの主な整備状況は、薬品の管理預託方式の導入と診療材料の管理を兼ねた薬品倉庫の建設、新規透析事業開設による人工腎臓装置の購入、超音波診断装置、人工呼吸器など高度医療に対応できるように医療機器の整備を図りました。

又、患者の状況は、昭和六十二年度中に東栄病院（附属診療所を含む）を利用した患者数は、入院が一万八千六百九十七人、外来は七万二千五百五十三人となりました。

○旧軍人軍属恩給欠格者救済に関する請願について

旧軍人軍属のうち、年金恩給年限に達していない恩給欠格者に救済措置を要望する意見書提出についての請願が採択され、合わせて意見書も議決して関係行政省庁へ提出されました。

○過疎地域の振興策の強化拡充に関する意見書の提出について

過疎地域における活気のある健全な地域社会を構築するため、昭和六十五年三月で期限切れとなる過疎地域振興特別措置法が引き続き法律に基づく振興施策を続けられるよう要望する意見書が議決され、国の関係方面へ提出されました。

## 秋晴れの空に大歓声!! 町民体育大会

### 本郷が総合優勝

表紙でもご紹介しましたが、東栄町体育協会主催、中日新聞本社後援による「町民体育大会」が、好天に恵まれた十月十日に東栄中学校グラウンドで行われ、町民の皆さんが競技に応援にと、体育の日の一日を楽しみました。

体育大会の呼びものの地区対抗競技は、中学男女のリレーから始まり、年齢別の男女六百メートルリレーを最後に全種目を終了。各選手とも日頃の練習の成果を力一杯発揮しました。この結果、本郷地区が各種目とも好得点を重ねて三回連続の総合優勝を飾りました。二位以下の成績は次のとおりです。

二位 振草、三位 下川、四位 園、五位 御殿、六位 三輪。



▲チームワークが勝負の決め手の縄跳び



◀狙いを定めてソレツ!



▶喜びの表彰台(年齢別女子600R)



▲ジャンケンNo.1は、古戸の伊藤 学クン



# とうえい

## 作ろう価値ある森林を

### 美林づくり運動

町民が一体となって、東栄町の森林をより価値あるものにして明るく輝く町にするため、森林づくり運動が展開されています。

#### ●作ろう価値ある森林を

- ① 一家に一山美林づくり  
持山の全部が整備されれば、これに越したことはありませんが、せめて一山だけでも世間に誇れる山を作ろうと集落会議で呼びかけています。一山がきれいになれば次々と手入れがしたくなる効果を狙ったものです。
- ② 道端間伐の推進  
国道、県道等主要道路約五十キロメートルを踏査、特に手入れが必要な山から間伐を呼びかけて実施しています。
- ③ 各種林業機械の導入  
森林組合を中心に、ラジキヤリや林内運材車、自動枝打機、簡易ウインチなどを積極的に導入して活用しています。

④ 間伐等施業モデル林の造成  
過去の展示林は、いずれも規模が小さく、その気で見ないと見過ごしてしまう程のものでした。このため本町では、国道一五二号線沿の古戸地内に一団地九ha、施業規模八haのモデル林を造成して、山に関心のなかった人や、手入れの方法がわからなかった人も山づ

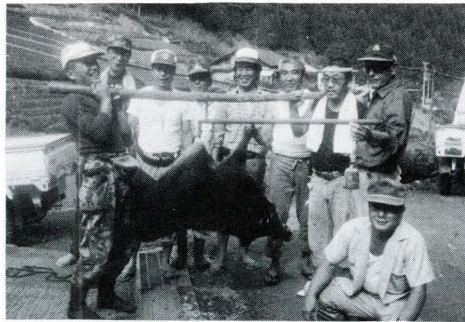
くりがわかる様にしました。現在までに間伐八haと枝打ち〇・六haを実施し、運材のための簡易作業路三百五十mを自力で開設しています。このモデル造林は、当初一部の所有者に協力を依頼したところ、賛同者が次々と現われ、結果的には十人の所有者が一団地となつて整備されました。

#### ●親しもう町の木に

- ① 木工品の製作、展示会
  - ② 町内材のの活用
  - ③ 児童、生徒の育林体験
- 東栄町木工芸組合が中心となり花器や盆を作り、地元みやげ店に卸したり、各地の行事に参加する

## 有害鳥獣駆除

毎年この時期になると、畑などの農作物を食い荒すイノシシやサルを、町内のハンターたちが駆除しました。



射止められたイノシシ

など趣味と実益を兼ねて地元材に親しんでいます。また、山に住んでいる子供たちが意外に山のことを知りません。ふる里とは幼い時の体験です。きのこ栽培や伐木体験、裏山の巣箱かけなどは一生の思い出になると思います。

#### ●育てよう森林の町を

- ① 各種行事の参加と町外アピール
  - ② 林業相談日の設定
- 毎月第二木曜日を林業相談と町林政打ち合わせの日とし、関係者が出席して問題の早期解決と今後の林政の進め方などについて協議をしています。

「東栄町美林づくり運動」は緒についたばかりですが、作ろう価値ある森林をを合言葉に息の長い展開をしたいと計画しています。

設楽事務所 東栄駐在  
東栄町役場 林政課  
東栄町森林組合

## 本郷老栄会初優勝!!

### 県ゲートボール大会

十月十八日、名古屋市の庄内緑地ゲートボール場で行われた第七回老人クラブゲートボール大会で、

予選を勝ち抜いた市、郡の代表六十四チームの中、北設楽郡からも東栄町の本郷老栄会が出場しました。

佐々木監督と原田主将の指導のもと、チームが一体となって一進一退、また逆点と苦戦を重ねなが

ら五試合を勝ち進み、遂に決勝へ進出しました。

決勝では豊明市の豊明第二チームと対戦。決勝戦らしい好ゲームになりましたが、本郷老栄会が21対10でみごと優勝旗を手にしました。東栄町からの初優勝という快挙ぶりに選手や関係者の方の感激もひとしおでした。

## 同和問題にご理解を

人は、だれでも生まれながらにして平等であり、幸せで健康に生きる権利をもっています。こうした願いや権利は基本的人権といわれ、憲法でも保障されており、不当に侵してはならないものです。しかし、残念なことに、現実にはさまざまな差別や偏見から、人権を侵したり侵されたりすることがあります。

なかでも同和問題は、江戸時代の封建的な身分制度に由来する差別により、国民の一部の人たちが同和地区に生まれ育ったというだけの理由で差別され、人間の自由と平等が完全に保障されていないという深刻で重大な社会問題です。

このようにいわれなき偏見に基づく差別をなくし、人が人として尊ばれる明るい社会をみんなで築きましょう。

なお、同和問題を一層ご理解いただくために、「同和問題の講演と映画の会」を開催します。

とき 11月30日(水)  
午後1時30分～午後4時  
ところ 豊橋勤労福祉会館

### 年末調整説明会

- ・ 11月21日(月)
- ・ 午後1時30分～
- ・ 産業会館

### 青色決算説明会

- ・ 11月30日(水)
- ・ 午後1時30分～
- ・ 産業会館



とうえい



年金相談を  
行います

年金問題全般にわたり、豊橋社  
会保険事務所の専門職員による相  
談を行います。

国民年金、厚生年金を中心にし  
て給付、資格等について適切なご  
指導をいただきます。

相談を希望される方は、関係書  
類(手帳、印鑑)などをご持参の  
上お出かけ下さい。

の日時

昭和63年11月18日(金)

午前10時30分から

午後2時30分まで

◎場所  
東栄町役場 会議室  
◎お問い合わせ  
東栄町役場 福祉課 年金係

11月の  
休日在宅当番医

11月3日	津具 熊谷医院 〇五三六八三三四
11月6日	本郷 平林医院 六一〇五〇六
11月13日	豊根 明春堂医院 〇五三六八五一〇〇一
11月20日	三輪 東栄病院 九一三三一一
11月23日	津具 山崎医院 〇五三六八三三三三
11月27日	本郷 平林医院 六一〇五〇六

※都合により一部変更  
することがあります。

「若人の船」に  
参加しませんか

B & G財団では毎年、国際親善  
を図り、船内等での規律正しい団  
体生活下で協調と連帯の精神を養  
い、豊かな人間形成を図る目的で  
海外体験航海を実施しています。  
今年度も次の要領で海外体験航  
海B & G「若人の船」を実施しま  
すので参加を希望される方は東栄  
町教育委員会までご連絡下さい。  
海外体験航海「若人の船」  
◎実施期間  
昭和64年3月9日～3月24日

◎寄港地

オーストラリア(シドニー・ブ  
リスバーン)

◎参加対象・人数

18歳から30歳までの男女2名

◎参加費

187,000円  
なお、参加費用の中には、渡航  
手続き費用及び自宅から集合地、  
解散地までの往復旅費は含まれま  
せん。

◎申し込み期限

昭和63年11月10日まで

◎申し込み先・問い合わせ

東栄町教育委員会  
電話 六一二二六六

(15泊16日)

奥三河林業機械

展示、実演会について

林業労働の量的減少と質的低下  
の現状で林業労働生産性を向上さ  
せるためには、林業の機械化を促  
進して生産コストの低減を図り、  
機械操作に魅力を感じる若者の労  
働力を確保することが重要です。  
北設林業振興会では、最新の林  
業機械を一堂に展示して実演、実  
習を行い、林業機械化を促進する  
ため、奥三河林業機械展示、実演  
会を開催します。

展示 稲武町木材需要促進セン  
ター広場(稲武町黒田)

実演 展示会場周辺山林

◎対象者

木材生産業者及びその従業員、  
森林組合及びその作業班員、林  
業研究グループ員、森林所有者、  
森林土木業者等

◎主催

北設林業振興会

◎お問い合わせ

参加を希望されて詳しい内容を  
知りたい方は、東栄町役場林政課  
へお問い合わせ下さい。

善  
意

本郷区老人クラブ連合会より、  
竹ぼうき五十五本と、ぞうきん三  
百三十四枚を次のところに寄付し  
て頂きました。(10月6日)

ぞうきん

本郷保育園へ50枚  
中央小学校へ50枚  
東栄中学校へ50枚  
東栄町役場へ84枚  
教育委員会へ50枚  
グリーンハウスへ50枚

新城公共職業安定所の巡回相談

◆実施日：11月25日(金)

◆受付時間：午前10時～午後3時

◆場 所：東栄町役場 和室

ありがとうございました。



# とうえい

## 東栄町 キヤラクターマーク募集

東栄町は花祭りの里、星の里。東栄町らしいキヤラクターマークを設定して町全体で活用し、東栄町のイメージ強化を図りたいと考えています。

応募先 東栄町商工会内 東栄町キヤラクターマーク選定委員会事務局  
応募期間 11月1日～12月15日  
各賞 最優秀賞 1点  
入賞 3点

また、マークから新しい物産が開発されることを期待し、広く募集しますので「花祭りの里、星ふるまち、とうえい」にふさわしいキヤラクターマークをお待ちしています。

テーマ 花祭りの里、星ふるまちとうえい

応募方法 原則としてハガキにて(同程度のサイズであれば任意の用紙でも可)

表賞式 昭和64年3月26日 星空のコンサート会場にて(中央小)  
共催 東栄町、東栄町商工会  
その他 採用作品の著作権は、主催者に帰属し、応募作品は一切返却いたしません。なお、採用作品を一部手直しする場合があります。  
お問い合わせ 東栄町商工会  
電話六〇五三〇

## 母と子の検診と相談

### 母親教室

- ◎日程 11月17日(木)  
テーマ…妊娠の生理と注意、お産の準備、安産教室
- 12月7日(木)  
テーマ…赤ちゃんの保育、妊娠中の栄養、産後の生活、家族計画
- ◎時間 受付 13:30～14:00  
講義 14:00～16:30
- ◎場所 東栄病院研修室
- ◎対象 町内全妊婦
- ◎費用 無料
- ◎持参するもの 母子手帳

### 妊婦検診

- ◎日時 11月30日(木) 14:00～15:00
- ◎場所 東栄病院産婦人科外来
- ◎対象 町内全妊婦
- ◎費用 無料(薬代は有料ですので診察券か保険証をご持参下さい)
- ◎持参するもの 母子手帳

### 乳児母親検診

- ◎日時 11月24日(木) 13:00～15:00
- ◎場所 産業会館保健室
- ◎対象 昭和62年11月、昭和63年1、3、5、7、9月生まれのお子さんと、2ヶ月児と1歳児をお持ちの母親
- ◎持参するもの 母子手帳

十一月の納税等は

国民健康保険料

保育料

国民年金保険料

水道使用料

住宅使用料

※口座振替をご利用の方は、預金残高を確認してください。

※直接納付の方は期日までに役場出納室又は金融機関へ納付してください。  
納期限は十一月三十日

## 戸籍の窓口

### 九月受付分

よるこび  
氏名 保護者 住所  
安田真康 政弘 本郷  
石田直子 雄吉 下田  
かなしみ  
氏名 年齢 世帯主 住所  
諏訪つや子 78 仁一 川角



秋の全国火災予防運動 (11月26日～12月2日)

田村かや 97 政治 足込  
松下きく 89 美義 振草  
伊藤順一 70 東蘭 目

## ふるさと歌壇

### 九月詠草歌 第三一九回

追肥過ぎいもち気味なる出穂憂い隣田の出来気かけ見入る  
今泉 昭郎  
開け放つ居間にて憩う真昼時すがしき立秋の風渡りくる  
鈴川 三重  
朝顔の藍色哀し幾歳か心に住みしひと逝きしとは  
後藤 八重子  
助手席に長生きしてとう孫のふみ置きてしずかに車始動す  
原田 よしみ  
採り置きし茗荷に花の咲きてをりそはかとなく秋匂ふ朝  
渡辺 礼子  
光りつつ碧き潮が陽を返す燃ゆるカンナの伊良湖の岬  
原田 芳子  
県大会数多列べりプラカードうまき潮風グラウンドを吹く  
仁木 津美恵  
苦勞せし絵日記提げて小一の孫にこやかに手を振ってゆく  
金指 節子  
あおむきて天にラッパを吹くごとく石垣に群れて白百合の咲く  
佐々木 秀子  
月明き谷の板橋想うだに秋乞う心高ぶりにけり  
佐々木 憲