



国道151号線

新本郷トンネル開通

平成元年

3

人口と世帯

1 月末日現在
()内は前月比

人 口	5,762人 (-10)
男	2,746人 (-3)
女	3,016人 (-7)
世帯数	1,785戸 (-1)

(住民基本台帳+外国人登録)

全国的に暖かった冬も去り、除々に春へと移ってゆき、何となく心がウキウキとしてくるような気がします。

3 月は年度末の整理、新入園や新入学など新しい年度へ向けての準備などで、いつもの生活リズムがくずれがちになるうえに季節の変わりめで体の調子をくずしやすくなります。特に受験生の皆さん、カゼなどひかめよう十分気をつけて下さい。

印刷：(豊橋)親和プリント株式会社

交通の安全 円滑化を図る



愛知県知事らを迎え 開通を祝う

国道一五一号線新本郷トンネルの開通式が二月十六日(木)に、愛知県知事鈴木礼治氏を始め、多数の来賓の方々の出席のもとに行われました。

当日は、春の訪れを告げる雨模様となりましたが午前十時半からホウジ平野木場で開通式が行われ、その後新本郷トンネル南口(奈根側)でテープカット、久寿玉開披の後、中央小学校鼓笛隊を先頭に、来賓、関係者が開通を祝い、延長四百十三メートルのトンネル内をパレードしました。

続いてトンネル北口(本郷側)で除幕式、グリーンハウスで祝賀式が行われました。

新本郷トンネルは、本郷隧道の東側に近接した位置にあり、昭和六十一年十月に着工、両坑口の地質不良のため補強材注入工法を併用しながら昭和六十二年八月に貫通をし、今回の開通の運びとなりました。

この新本郷トンネルの開通によって、交通の安全確保、円滑化が図られるとともに、生活、産業基盤の確立による活性化に大いに寄与するものと期待されます。

新本郷トンネル概要

- (1) 事業名：道路改良事業
- (2) 路線名：一般国道151号
- (3) 起終点：北設楽郡東栄町
大字本郷～大字奈根地内
- (4) 延長：413m
- (5) 道路規格：3種3級 設計速度40km/h
- (6) 幅員：8.75m(車道6.0m・歩道1.5m)
- (7) 事業費：876百万円

年度別内訳

単位：百万円

年度	事業費	施工内容
61	136.9	トンネル本体工
62	562.9	〃
63	176.2	〃 舗装、照明
計	876.0	

国道151号線 新本郷トンネル開通



トンネル内をパレード



くす玉開披 (トンネル南口)



明神太鼓で開通をお祝い



除幕式 (トンネル北口)



一番乗りを喜ぶ
伊藤純伍さんと加奈ちゃん

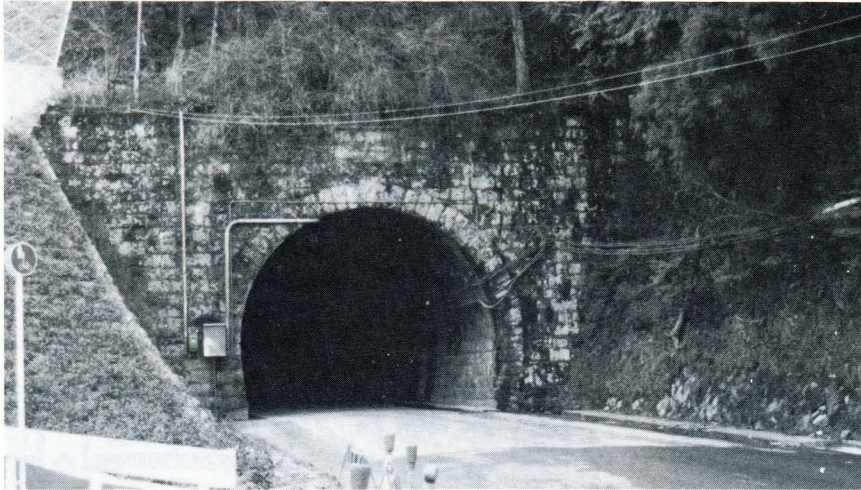
トンネル一番乗り

一般車輛の通行は午後一時から開始され、南口、北口に並んだ五台の車に記念品が贈られました。トンネル南口から一番最初に通行したのは、養鶏業を営む中設楽の伊藤純伍さんとお孫さんの加奈ちゃん。

昭和元年に生まれた伊藤さんは、平成元年に行われたこの開通式を記念にしたいということで、午前十時から並び、一番乗りを示す「1」のプレートを手に入れました。

本郷隧道

長い歴史に終止符



本郷隧道 北口(本郷側)

明治初年から中頃までの東栄町地内は、問屋や馬宿が点在しており、中馬道の基地として栄え、この頃の交通の一つに本郷から与良木峠(本郷隧道付近)を越えて川合につながる別所街道がありました。

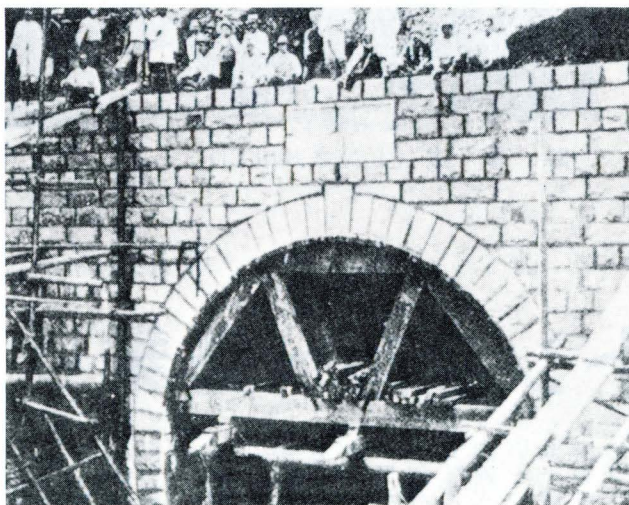
この与良木峠は「本郷江戸ならよらきは箱根、中の大森りや鈴ヶ森」と言われ、道幅も狭く屈曲の連続であったため、通行の難所となっていました。

このため、明治時代の中頃に道路改良を進め、道幅も拡張されましたが、依然として与良木峠越えの通行は困難を極めていました。

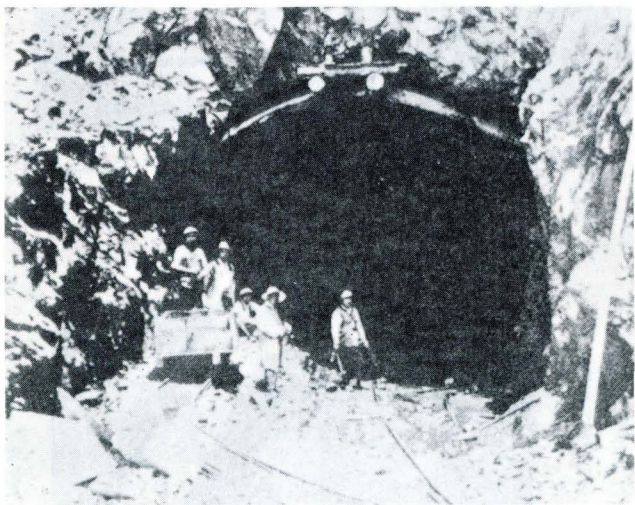
この困難を解消しようと地元関係者がトンネルの建設を各方面に再三にわたり陣情しましたが、山村へばく大な資金を投じる訳にはいかないなどの理由で一時は反対されていました。引き続きお願いした地元の方々の熱意が伝わり、大正五年十二月にトンネルの施工許可がおりました。

トンネルの掘削工事には、客馬車、運送夫らの失業対策も考慮され、手掘りで岩掘削を行い、大正十年に延長三百二十メートルの本郷隧道が完成、開通しました。

以来本郷隧道は長年生活、産業、文化の流通に大きな役割を果たしてきましたが、車道の幅が狭く大型車輛のすれ違いが困難なうえに歩道がなく、非常に危険なため、新本郷トンネルとのパトントッチとなりました。



▲本郷隧道、北口坑内(大正10年)、工事中の写真
この近辺の道路改良は、大正10年1月から12月までかかり、延長2039間(隧道分176間)、総工事費10万円と記録されている。



▲本郷隧道、南口坑内(大正10年)、工事中の写真

読書感想文 優秀作品に平畑茂樹君



賞状を手に受賞を喜ぶ
平畑茂樹君 (奈根小1年)

第34回 青少年読書感想文全国コンクール

奈根小学校一年、平畑茂樹君が書いた読書感想文「すずむしのふしぎ」が愛知県知事賞を受賞、さらに第三十四回青少年読書感想文全国コンクール(主催 全国学校図書協議会、毎日新聞社、後援 総務庁、文部省)の小学校低学年の部で優秀作品に選ばれました。表彰式は二月四日、東京会館ロームで行われ、平畑茂樹君に個人賞として毎日新聞社賞、奈根小学校に学校賞として主催者賞とサントリー株式会社賞がそれぞれ贈られました。

今回で三十四回目となったこのコンクールは、全国三〇、一七六の学校から読書感想文が寄せられ、作品総数は三、四六四、七七〇編にも及びました。この中から地方審査(都道府県審査)で各部門ごとに上位作品三編が選ばれ、さらに小、中、高校関係者と学識経験者等で構成する中央審査で各部門の作品が選ばれました。

平畑茂樹君の作品は、家で飼っているすずむしを観察している中で、不思議に思うことを本で調べ、わかったこと、感じたことなどが率直に語られています。ここで平畑茂樹君の読書感想文「すずむしのふしぎ」をご紹介します。

すずむしのふしぎ

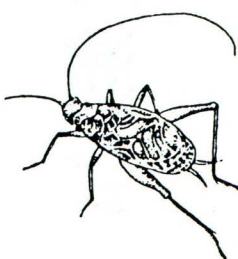
奈根小学校 一年 平畑茂樹

ぼくのうちは、二つの大きな水そうで、すずむしをたくさん飼っています。おばあちゃんが、うさぎばちやかれた木で、すずむしのうちをつくったり、きりふきでつちをぬらしたりして、せわをしています。ぼくも、てつだいます。ぼくのしごとは、えさをやることです。おばあちゃんが、「にぼしをやりん」というので、まいあきにぼしを一びきずつ水そうの中にいれてやります。にぼしのほかに、きゅうりをきって、くしにさしてやります。すずむしは、「りーん、りーん、りーん」と、とても、いいこえでなきます。ぼくは、どうしてこんないいこえがでるのかなあ、といつもふしぎにおもっていました。

がっこうで「すずむし」というほんをみつけました。だいをみて、このほんをよめば、ぼくのふしぎがとけるかもしれないとおもい、わくわくして、ほんをよみました。そして、おもったとおり、どうしていいこえがでるのかよくわかりました。「りーん、りーん、りーん」という、いいこえは、くちでないているのではありません。おすのはねのうらがわに、きれいなもよう、まさつばん、やすりがあります。これを、こすりあわせると、いいおとがでるのです。ぼくは、すずむしがいないとき、よくみてみました。すずむしは、あしをふんばってはねをたてて、からだをゆすっています。はねも、こまかくゆすれています。ほんにかいてあるとおりです。ふしぎがわかってなんだかうれしくなりました。

でも、なかなかすずむしはいません。ほんでしらべてみると、それはねには、もようもやすりも、まさつばんもないかいてありました。めすのすずむしのはねをしらべてみると、まさつばんやすりはありませんでした。

このほかに、おばあちゃんがいつもやっていることに、ちゃんとうちがあることがわかりました。まず、おばあちゃんがすずむしのうちをつくる時、いつも木をいれて水をかけているのは、すずむしが、すこしかげのあるくさむらでくらすからです。すずむしの、しぜんのみかみにせて、うちをつくらせているのだとおもいました。それから、にぼしをやるわけは、にぼしをやらないとよわったすずむしをたべてしまうのです。すずむしどうしが、ともぐいするなんてびっくりしました。まいとし、ぼくがしらぬいうちに、こうびをしています。そして、めすは、つちの中にたまごをうんでいることもわかりました。ことしのあきは、まいにち、すずむしをかかさつして、こうびやたまごをうむところをみたいとおもいます。そして、おばあちゃんにかわつて、かわいいこむしを、たくさんそだてたいなあとおもいました。らいねんも、いいこえでないてほしいです。



ふるさと創生

1億円

自ら考え、自ら実践する地域づくり

あなたのアイデアをお寄せください

ふるさと創生は、全国すべての地域において、地域の特色を生かし、創意工夫を凝らした独自の、個性的な地域づくりを自主的、主体的に行うことを趣旨とする事業で、全国の各市町村へ一律に一億円が配分されます。

町では、この一億円の有効的な使いみちを町民の皆さんと一緒に考えて実現していくために、ユニークなアイデアを広く募集します。

東栄町の歴史や文化、産業などを踏まえた将来像を描きながら、「むらおこし」「特産品の開発」「イベントの開催」などといった地域と密着した特色ある、ふるさと創生“策を自主的に進めるようなアイデアで、東栄町の活性化へとつながることを期待しています。

新聞やテレビで伝えられている他の自治体の具体的な事例は、「町を世界中の花と樹木で飾り、観光の目玉とする」「観光農園やふれあい広場を中心としたリゾート事業を展開」「○○カーニバルの実施」など、数々の計画が紹介されています。

思い切った奇抜なアイデアもこれを元にして検討を重ねていくうちに、すばらしい事業が実現するかも知れません。

みなさんの貴重な意見をお聞かせ下さい。

応募要領

応募資格

どなたでも結構です。
住所、年齢、性別などは問いません。

応募方法

住所、氏名、年齢、性別、アイデアのタイトルと内容を記入のうえ、東栄町役場企画課へ提出して下さい。(郵送でも結構です。)

期限

3月31日

問合せ

東栄町役場 企画課
東栄町大字本郷字上前畑25
電話 六一〇五〇一
内線一五



藤井信雄氏

農政講演会



地方の時代を迎えて、村おこしなどさまざまな地域振興策が講じられている現状を踏まえ、全国観光農業経営者会議顧問、地域産業研究所所長の藤井信雄氏による農政講演会が2月3日に行われました。「これからの農村地域の在りかた」をテーマに約1時間半の講演の後、会場を訪れた人たちから活発な質問が出され、充実した講演会となりました。

東栄中学校文化祭

東栄中学校の文化祭が二月八日と十六日に行われました。
藤原歌劇団員でオペラ歌手の塚田京子さんを招いてのソプラノコンサートは、美しい歌声が体育館いっぱい響き渡り、「からたちの花」「待ちぼうけ」「サンタ・ルチア」など数曲を歌い、ピアノの独奏も行するなど、生徒たちはオペラの魅力に感動をしたようでした。

また、十六日には文化クラブの作品展示、研究発表、各学年ごとの合唱など、日頃のクラブ活動や学習の成果が発表されました。



と う え い

消費税4月からスタート

消費に広く薄く負担を求める

すでにテレビや新聞などで御存知のように、四月から新しい消費税制度が導入されます。

消費税は、限られたものだけに課税してきたこれまでの間接税と異なり、ほとんどすべての物品やサービスの売り上げを対象とした税金で、税率は三%です。

消費税は、消費に広く薄く負担を求めるといふ性格上、いわゆる非課税の対象となるのは、土地売買や預金の利子、社会保険医療、教育、社会福祉の一部などに限定されています。

なお、消費税の導入に伴い、これまでの物品税、砂糖消費税、入場税などの国税、電気税、ガス税などの地方税は廃止されます。

消費税のしくみと計算方法

消費税の申告と納付は、製造、卸、小売、サービスなどの各事業者が行うこととなります。ただし、前々年(前々事業年度)の年間課税売上高が三千万円以下の事業者の方は、消費税を納める必要はありません。

表① 消費税の納付税額の計算(原則)

$$\frac{\text{年間課税売上高(税抜き)} \times 3}{100} - \frac{\text{年間の課税仕入高(税抜き)} \times 3}{100} = \text{納付税額}$$

表② 簡易課税制度を選んだ場合の計算

$$\text{課税期間中の課税売上高(税抜き)} \times 0.6 = \text{納付税額}$$

(卸売業者は0.3)

表③ 限界控除制度による計算

$$\text{本来納付すべき税額} \times \frac{\text{年間課税売上高(税抜き)} - 3,000\text{万円}}{3,000\text{万円}} = \text{納付税額}$$

前々年(前々事業年度)の課税売上高が、三千万円を超える事業者の方は納税義務があります。計算のしかたは表①のとおりです。前々年(前々事業年度)の年間課税売上高が、五億円以下の課税事業者の方は、簡易課税制度によって課税売上高のみから納付税額を計算できる仕組みが選べます。

また、その年(その事業年度)の年間課税売上高が、六千万円未満の課税事業者の方には、免税業者とのバランスを考慮し、課税売上高に応じて納付税額の一部が軽減される限界控除制度が設けられています。(表③)

タックスアンサーコード表(抜粋)

＜消費税基本的なしくみ＞	
701	消費税のしくみ
702	課税の対象
703	事業者とは
704	対価を得て行うとは
705	課税の対象となる取引
706	納税義務者
707	国内取引の納税義務者
708	輸入する貨物の納税義務者
709	課税期間
710	納税義務の成立の時期
711	資産の譲渡の具体例
712	資産の貸付けの具体例
713	役務の提供の具体例
714	課税の対象とならないものの具体例
715	割賦基準、工事進行基準、延払基準を用いているとき
716	前受金や前払金などがあるとき

コンピュータが答えます

＜タックスアンサー＞

タックスアンサーは、税金の相談にコンピュータが回答するシステムで、税に関する解説約三百項目が用意されています。

消費税に関する項目も六十二用意されており、ここでは消費税の基本的な仕組みのコード表をご紹介します。

- ① コード表でお聞きになりたいコード番号を確認する。
- ② 電話番号052196117799へかける。
- ③ 案内がありましたら、ピットという合図音に続いてコード番号を一桁ごとに明瞭に言う。

数字の発音

1	チ
2	ニ
3	サン
4	ゴ
5	ク
6	ナ
7	ナ
8	ハ
9	キ
0	ゼロ

- ④ コード番号の確認がありますので、ピットという合図に続いてハイイエと答える。
- ⑤ 解説が流れます。

(表②)

とうえい

人権意識の高揚に一役

ポスター、標語で7名が入賞

「人権を理解する作品コンクール」

世界人権宣言40周年を記念して名古屋法務局、愛知県人権擁護委員連合会、中日新聞社主催の「第16回人権を理解する作品コンクール」が行われました。

私たちのまわりには、さまざまな差別や不合理な偏見が存在しています。また、児童や生徒間の友人関係をめぐる「いじめ」の問題も社会問題となるなど、相手の気持ちを考えてやるという人権尊重の精神を忘れた風潮が見受けられます。

そこで「すべて人間は、生まれながらにして自由であり、平等である」とする人権尊重の理念を理解し、豊かな人権感覚を身につけてもらうことを目的に県下の小、中学生に習字、ポスター、標語を募集しました。

作品は県下の小、中学校から総数二八、七一点の応募があり、審査の結果次の方々が賞を受賞しました。(本町関係分、敬称略)



入選		優秀	
下川小学校 5年 伊藤久資	原田みなつ	足達小学校 4年 山内留美	堀美香
中央小学校 5年 堀美香	小野田直生	足達小学校 6年 小野田直生	
足達小学校 2年 田中貴之	伊藤由紀	東栄中学校 2年 伊藤由紀	
入選		入選	
下川小学校 1年 原田みなつ		足達小学校 2年 田中貴之	

星ふるさととうえい

入場無料

'89 星空のコンサート

主催/東栄町商工会
東栄町商工会青年部
後援/東栄町
東栄町観光協会
東栄町教育委員会

3月26日(日) 中央小学校グラウンド

(雨天:中央小学校講堂)

高石ともやと走ろう!
3キロ マイペース型
8キロ タイムトライアル型
午前11時受付、午後1時スタート
どなたでも参加できますよ!

高石ともや コンサート

午後5時30分~

この他にも、アマチュアバンド、東栄町キャラクターマーク発表、星空観測会 etc.
盛りだくさんのイベントがいっぱい!

インチキ内職

報酬や作業内容などの確認を

うますぎる話には

二用心

悪質手口 目立つ四つの

「簡単な作業で高収入が得られる」とか「副業にピッタリ」といった広告につられてその気になり、いざ始めてみると、材料費などの名目で高額なお金を取られたりする——「インチキ内職」の被害に遭うケースが後を絶ちません。

内職やアルバイトをするときは、報酬や作業内容、納品時期などをよく確認することが大事です。

「インチキ内職」には、例えば次のようなものがあります。

○「内職をするためには講習を受ける必要がある」と言っ

て、高い受講料を納めさせる。さらに頼んだ仕事については、いろいろな条件をつけて買いたくはか、「出来があまりよくない」などと仕上がり具合を問題にして、高い上げを拒否する。

○「高額の工賃収入が得られるから」と誇大に宣伝し、その



ための機械を市価の二倍ぐらいの値段で売りつける。そのうえ、肝心な工賃の取り決めについては、あいまいな態度をとる。

○通信販売用あて名書きの内職の場合、報酬は書いたあて名の件数ではなく、ダイレクトメールに対する商品の申し込み数に応じた歩合性で支払われることがある。また、後で「返還するから」と担保金を取り、内職をやめてもなかなか返そうとしない。

○「自宅で簡単にできる」とマイコンやワープロを売りつけたり、習わせたりして、講習料を取る。

被害に遭わないための

三条

このような「インチキ内職」の被害に遭わないために、次のような点に気を付けるようにしてください。

- 1、一人だけで判断せず、家族や知人に相談する。
 - 2、仕事の種類など契約内容を十分に確かめる。
 - 3、内職を依頼する会社の経歴、信用状態などを確認する。
- くれぐれも、うますぎる話にひっかからないように。

いま身につけねばならぬ

子供への交通道徳

危ないのか、何に気をつければいいのかを理解させることが大切だ。

④物事を単純にしか理解しない手を上げさえすれば車が止まると思い込んだり、信号が青になると車の停止を確認しないで走り出す傾向があります。

⑤大人のまねをする
大人が信号無視などをすると、子供もまねをします。

⑥幼児は視野が狭く、視点が低い
幼児の視野は大人より狭く、視点は大人よりも低いため物陰から出てくる車などが見えず、とび出してしまいます。

幼児の特性を知る

幼児の主な特性は次のようなものです。

- ①一つのものに注意が向くと、周りのものが目に入らない
例えば転がったボールを追いかけて道路にとび出すなどの行動。
- ②気分によって行動が変わる
子供は喜怒哀楽が激しく、感情によって思わぬ行動を起こしかねません。
- ③描象的な言葉だけでは、よく理解できない
「危ないよ」「気をつけてね」という具体性のない言葉だけではわかりません。具体的にどうして



とうえい



国民年金保険料額 が変わります

国民年金の保険料額が、四月分から月額八千円に改定されます。国民年金は、皆さんが老齢になつたり、障害者や母子世帯になつたときに基礎年金を支給して、生活の安定を図ることを目的としています。この基礎年金に要する財源は、皆さんの納める保険料と国庫負担金、厚生年金などの拠出金で賄われています。

年金額は、物価の変動に対し実質的な価値が下がらないようにスライドするほか、年金給付水準の

青年海外派遣団員 を募集します

愛知県では、次代の担い手となる青年に広い視野と国際感覚を養うていただくために、青年の海外派遣事業を実施しています。

この派遣は、今回が二十一回目です。現地の青少年団体との交流、ホームステイ体験、青少年施設や社会、文化、産業施設の見学など充実した活動内容となっております。

平成元年度の計画は次のとおりです。

派遣先、募集人員
○Aコース：タイ、オーストラリア……9名
○Bコース：マレーシア、ニュージーランド……9名

派遣期間
10月中の約12日間

応募資格
平成元年4月1日現在20歳以上

見直しが行われています。国民年金制度を健全に維持発展させるためには、給付費と財源のバランスを保つ必要があります。保険料の改定に皆さんのご理解とご協力を願います。

なお、保険料の納め忘れがあり、まずと、基礎年金が減額されたり、受けられない場合がありますので保険料は納期限までに必ず納めてください。また、納付は割引のある前納や便利で納め忘れのない口座振替制度をご利用ください。

障害者職業 訓練生募集

国立県営愛知障害者職業訓練校では、障害者の訓練生を募集しています。

この愛知障害者職業訓練校(宝飯郡一宮町)は、職業能力開発促進法によって国が設置し、愛知県が運営する障害者を対象とした専門の職業訓練施設で、障害者の方が社会に参加し、活躍できるようにそれぞれの能力機能に応じた職業についての必要な知識と技能を身につけるための訓練を行っています。

対象
義務教育修了以上(但し情報技術系は高卒の学力必要)の障害者で、障害が固定し寮生活等集団生活ができる方。

入校相談日
毎月第2、4の水曜日

募集職種
情報技術系、事務印刷系、製図系、服飾縫製系、手工業系(印章科、義肢科、電子科、園芸科)

入校日
平成元年4月7日(金)

受付・問い合わせ
最寄りの公共職業安定所又は愛知障害者職業訓練校まで

愛知県宝飯郡一宮町大字一宮字上新切33-14
電話(0533393) 2102

個人と社会をつなぐ窓



あなたの耳を大切に

●3月3日は「耳の日」です

新城公共職業安定所の巡回相談

- ◆実施日：3月24日(金)
- ◆受付時間：午前10時～午後3時
- ◆場所：東栄町役場 和室

老人住宅整備資金をお貸しします

愛知県では、老人の専用居室、浴室等を増築、改築又は改造するために必要な資金をお貸しします。貸付申請のできる方

○県内（名古屋市を除く）に住所を有し、過去に老人住宅居室整備資金の貸付を受けたことのない方

○申請時に六十歳以上の老人と同居しているか、又は工事完了後一か月以内に同居できる方

貸付条件

- 貸付限度額
- ・住宅設備（便所、浴室等）の増改築、改造 Ⅱ 百万円
- ・居室の増改築、改造 Ⅱ 百四十万円

円

- ・居室と住宅設備を併せた増改築改造 Ⅱ 二百万円
- ・利率 年三パーセント
- ・償還方法及び期限 半年賦による元利均等償還、十年以内
- ・保証人 連帯保証人二名（県内に六か月以上在住の方で、相当の資産又は収入があり、独立の生計を営んでいる方）
- ・工事日程 貸付決定の日から三か月以内に着工し、一年以内に完了のこと

受付期間

- ・第一回 四月一日～二十八日
 - ・第二回 六月一日～三十日
 - ・第三回 九月一日～三十日
 - ・第四回 十一月一日～三十日
- 募集予定戸数
年間三百五十戸
受付場所

交通事故のご相談はお気軽にどうぞ 無料でご相談に応じております

午前9時半～午後4時40分(平日)
土曜日は正午まで(第2・第3土曜日は休みます)
◎専門の相談員が親身になってご相談に応じます
◎弁護士相談日：毎週水曜日 午後1時～4時

社団法人 日本損害保険協会 名古屋自動車保険請求相談センター

名古屋市中村区那古野 1-47-1
名古屋国際センタービル9階 名古屋調査事務所内
☎052-583-9755 (直通) 052-563-3551
電話のご相談もお受けします

3月の休日 在宅当番医予定表

役場福祉課
問い合わせ
役場福祉課、県事務所民生課又は県民生部高齢化対策室（電話〇五二一九六一―二二一一、内線三〇三五）

3月5日	豊根 明春堂医院 〇五二八〇五二〇二
3月12日	三輪 東栄病院 九一三三一一
3月19日	津具 山崎医院 〇五三六八三三三三
3月21日	本郷 平林医院 六一〇五〇六
3月26日	津具 熊谷医院 〇五三六八三三三三

※都合により一部変更することがあります。



雪どけ



ゆるみ始めた雪の下に、かすかな緑を発見し、指で探ってみたら、かわいらしいふきのとう、そして指に触れた土のほのかな温かさ。「もう春はすぐそこなんだ」という雪国の人ならではの喜び。

南北に長い日本列島では、雪を見たことのない人もいれば、雪の中で入学式という地方もあります。

雪どけの感激は、雪国に住んでみなければわからないでしょう。もっとも、最近道路の除雪もいきわたってきただけ、昔ほど雪どけの感激はなくなり、その代わり、雪どけ

と聞くとタイヤの粉塵公害を連想するという人もいます。この季節になると、ラジオの交通情報に、冬期閉鎖になっていた各地の山岳道路などの開通のニュースが入ります。十和田湖や立山のルートでは、バスの背よりも高い残雪の雪壁の間を車が走ります。こんな開通風景をテレビでご覧になった方もあると思います。いよいよレジャーシーズン到来と、心躍るシーズンですね。

雪がとけると緑の季節。三月から五月にかけては国土緑化強調期間で、緑の羽根募金、緑の相談所、記念植樹、森づくり体験などが行われます。行事の時期は各地それぞれの気候に合った時期が選ばれます。これは、森林は国民共通の財産なので、二十一世紀になく国民参加の森林づくりへの意識と行動を呼び起こすことを狙ったもので、キャッチフレーズは「グリーン愛ランド・ジャパン」です。まず、森に行つて、森林浴でも楽しんでみませんか。

母と子の検診と相談

母親教室

- ◎日程 3月16日(木)
テーマ…妊娠の生理と注意、お産の準備、安産教室
- 4月5日(木)
テーマ…赤ちゃんの保育、妊娠中の栄養、産後の生活、家族計画
- ◎時間 受付 13:30~14:00
講義 14:00~16:30
- ◎場所 東栄病院研修室
- ◎対象 町内全妊婦
- ◎費用 無料
- ◎持参するもの 母子手帳

妊婦検診

- ◎日時 3月22日(木) 14:00~15:00
- ◎場所 東栄病院産婦人科外来
- ◎対象 町内全妊婦
- ◎費用 無料(薬代は有料ですので診察券か保険証をご持参下さい)
- ◎持参するもの 母子手帳

乳児母親検診

- ◎日時 3月23日(木) 13:00~15:00
- ◎場所 産業会館保健室
- ◎対象 昭和63年3、5、7、9、11月、平成元年1月生まれのお子さんと、2ヶ月児と1歳児をお持ちの母親
- ◎持参するもの 母子手帳

火の用心 7つのポイント

例年この時期は、空気が乾燥して北風が強く、また火気を取り扱う機会も多いため、一年のうちでも火災の発生が増えるときです。
火の用心7つのポイントを守って火災予防に努めましょう。

- 1、寝たばこやたばこの投げ捨てをしない。
- 2、子供はマッチやライターで遊ばせない。
- 3、風の強いときは、たき火をしない。
- 4、天ぷらを揚げるときは、その場を離れない。
- 5、家のまわりに燃えやすいものを置かない。
- 6、ふろの空だきをしない。
- 7、ストーブには燃えやすいものを近づけない。

3月の納税等は

- 国民健康保険料
- 国民年金保険料
- 水道使用料
- 住宅使用料

※口座振替をご利用の方は、預金残高を確認してください。
※直接納付の方は期日までに役場出納室又は金融機関へ納付してください。
納期限は3月27日

戸籍の窓口

〓一月受付分〓

氏名	年齢	世帯主	住所	保護者	住所	鈴木まつの	井澤つま	仲田恒一	原田つたえ	花田忠作	亀井亀雄	本田はや	原田政市	加藤せき	後藤半四郎	伊藤たか	鈴木まつの	井澤つま	仲田恒一	原田つたえ	花田忠作	亀井亀雄	本田はや	原田政市	加藤せき	後藤半四郎	伊藤たか	
栗嶋美穂	賢司	三輪	住	住	住	76	67	67	92	85	94	77	79	84	88	65	89	正孝	あ	郁	郁	博	和	一	巳	重	正	
工藤辰次郎	96	定夫	本郷	本郷	本郷	振	振	振	振	振	振	振	振	振	振	振	振	草	草	草	草	草	草	草	草	草	草	草

ふるさと歌壇

〓一月詠草歌〓 第三三三回

初詣雨の元旦めでたさも心もぬるる思いなりけり
宝地平に温もり満ちて陽の中にまわる水車の心地よき音
告ぐべきを思いあぐみて庭に佇つ師走の雨は傘に重たし
二重橋天気仰ぐ刻白鳥の水面に浮かぶ姿悲しも
柚子湯より上りてしばし火照る身を冷ませり淡き月の光に
穏やかに年明けにけり豊川の流に浮かぶ水鳥の影
大らかに回る水車に亡き母の思い出遠き日を追う
大君の病の日々を案じつつ六十四年の新春迎う
冬の野に降りつづく雨窓ごしにすかせば峯は雪となりたり
あと幾日経てば咲くらむ枝垂梅陽射しの中に蕾ふくらむ

原田れい
柳沢美智子
今泉昭郎
仁木津美恵
渡辺礼子
後藤八重子
原田よしみ
梅田トシ
原田芳子
鈴木三重
鈴川三重
梅田トシ
原田芳子
原田よしみ
後藤八重子
渡辺礼子
仁木津美恵
柳沢美智子
今泉昭郎
原田れい