



秋の味覚をどうぞ

平成2年

11

## 人口と世帯

9月末日現在  
( )内は前月比

人口 5,611人(±0)  
男 2,686人(-6)  
女 2,925人(+6)  
世帯数 1,761戸(+2)

(住民基本台帳+外国人登録)

秋といえば食欲の秋。山の幸が100円で買うことのできる無人直売所では、野菜の他にも柿や栗など秋の味覚が販売台いつばいに並べられています。

新鮮、格安、そして何よりも心のこもった味が売りものの無人直売は、朝になると生産者の人たちが取れたての野菜を持ち寄って、話しをはずませるなど、ちょっとした交流の場にもなっているようです。

印刷：(豊橋)親和プリント株式会社



# きれいな川や青い海を 守るために

## 生活排水を考える

### 生活排水の多くが 未処理のまま川へ

いま、河川や海の水質汚濁が問題になっています。水質汚濁の原因というと、工場や事業所などからの産業排水を連想しがちですが、実は家庭から出る生活排水（し尿を含む）によるところが大きいことはあまり知られていません。

今年の六月には水質汚濁防止法が一部改正され、川や海の汚れの大きな原因となっている生活排水について、国民一人ひとりの責務として「調理くず、廃食用油等の処理、洗剤の使用等を適正に行うよう心がける」ことなどが定められました。

河川や海をきれいにしていくのは「わたしたちの心がけしだい」ということにほかなりません。そこで、生活排水の現状を見ながら家庭でできる生活排水対策を考えてみましょう。

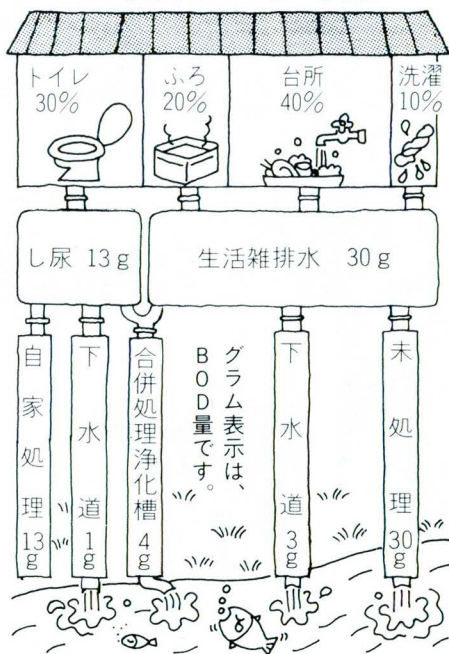
水の汚れは、かつては工場などからの産業排水が主な原因となっていました。工場等に対する排水規制が強化され、汚水処理対策の進んだ今日では、私たちの日常生活に伴って各家庭から流される生活排水が汚れの大きな原因となってきました。

私たちは毎日、炊事や洗濯、ふろ、トイレなどに一人一日、二百五十〜三百リットルの水を使い、さまざまな形で川などに流しています。

この生活排水を、BODという汚れの度合いを測る指標でみると、し尿から出るBOD量が一人一日当たり十三グラムなのに対して、炊事、ふろ、洗濯などによる排水（生活雑排水）から出るBOD量は三十グラムにもなります。

しかし、法律で未処理のまま放流するのが禁止されているし尿に比べ、生活雑排水にはこのような規制がありません。また、わが国の下水道普及率は

生活排水の汚れ具合



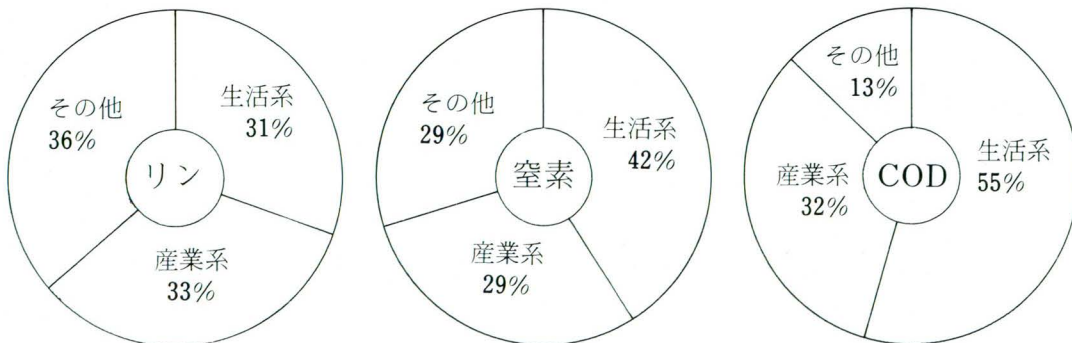
### 川や海などの汚れの指標

**BOD** 水中の有機物が、微生物の働きによって分解される時に消費される酸素の量で、河川の有機汚濁を測る代表的な指標です。数値が大きいほど、川が汚れていることとなります。

**COD** 水中の有機物を酸化剤で化学的に分解した際に消費される酸素の量で、湖沼、海域の有機汚濁を測る代表的な指標です。これも数値が大きいほど、川が汚れていることとなります。

わずかに四〇％で、残りの六〇％は未処理のまま河川などにたれ流されているのが現状です。

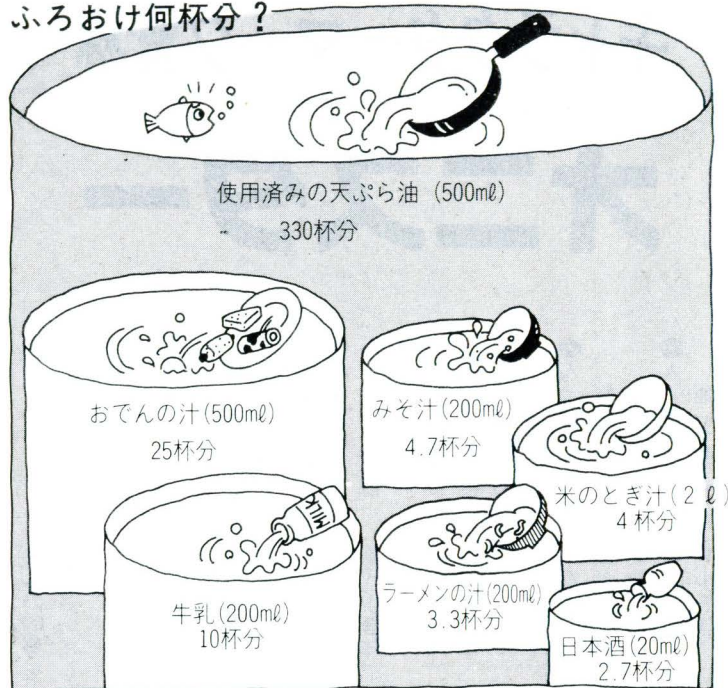
### 発生源別に見た 汚れの割合





# とうえい

## 魚が住める水質にするために必要な水の量は ふろおけ何杯分？



「生活雑排水の多くが、川や海にたれ流し」という現状からも、汚れたものを少しでも流さないといった家庭の努力がいかに大切であるかが分かります。

特に調味料や食品などは、そのまま流すと、少量でも水質汚濁の原因となってしまう。

油を例にとってみると、食事の後片付けのときに出る排水に含まれる油分は、工場などで規制され

ている油分の排出基準の数倍から数十倍にもなるといった報告例があります。

それでは調味料や食品を未処理のまま流してしまった場合、それを魚が住める水にまで薄めるためには、どれだけの水が必要なのか左の図で例を挙げてみました。

各家庭でも、生活排水の浄化に努めていただきますよう、お願いします。

## 水質汚濁対策は家庭から

# 家庭でできる生活雑排水クリーン作戦

### ●生活雑排水対策の実践例とその効果を挙げました

流しには、ろ紙袋をかぶせた三角コーナーを  
使用後、BODが約30%削減できたという報告例があります

鍋や食器に残った油は、ゴムへらや紙でふき取ってから洗う  
そのまま洗ったときと、ふき取ってから洗ったときを比較すると、BODで約34%削減できたという報告例があります

野菜くずや食べカスはゴミにして出すか、埋めて土に戻す

適量で!!  
洗剤は決められた量をきちんと計り、使いすぎないように心がける

米のとき汁も  
植木や畑にまくようにする





「オニスター」です  
よろしく！

## キャラクターマーク愛称

# オニスター

キャラクターマークの愛称を募集したところ、たくさんの方から応募をいただき、ありがとうございます。

審査の結果、原こず枝さんが応募してくれた「オニスター」に決定しました。

マーク、愛称共によろしくお願います。

なお、入賞者は次の方々です。

◎最優秀賞「オニスター」

原こず枝 (粟代小3年)

◎入賞 「おにぼしくん」

和合恵美 (奈根小5年)

◎入賞 「おにきら」

板谷直美 (東部小2年)

◎入賞 「さかきくん」

金指実 (東栄中1年)

◎入賞 「さかきくん」

原田規寛 (東栄中1年)

◎入賞 「テホちゃん」

堀田典臣 (月小5年)

村上久 (一般)

## 福祉の町づくりを

### 目指して

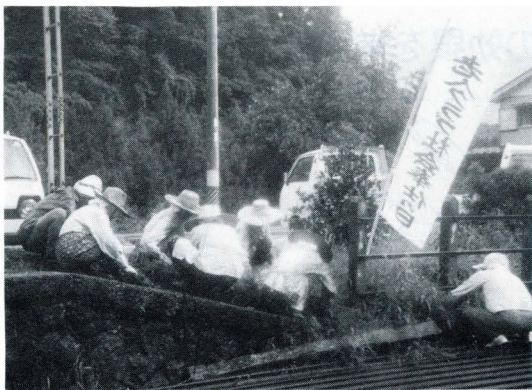
社会福祉に対する社会的要請がますます増大するなか、心のかよ社会福祉の実現が叫ばれています。こうした中、町内の福祉関係者が集り、第二回社会福祉大会が十月九日、花祭会館で開催されました。

大会は主催者あいさつのもと、永年社会福祉に貢献された方々に表彰状が贈られました。また、二十一世紀を展望し、心豊で支え合う「魅力ある東栄町」をめざし、

地域福祉活動の積極的な推進など四項目の宣言を行い、決意を新たにしました。

◎町社会福祉協議会会長表彰  
・民生委員 内藤照男  
・柳沢兼信

## 老人クラブの一日奉仕活動



九月十五日から二十一日まで「老人福祉週間」として各地でさまざまな行事が行われましたが、老人クラブとしても、この間の一日を社会に対する労力の提供を行う「社会奉仕の日」として活動しています。

町内の各老人クラブでも独自の方法で多くの会員参加のもと、清掃や美化活動が行われました。



## ライオンズ交通安全を呼びかけ

- ・保護司 原田芳子
- ・母子福祉 齊田定夫
- ・身体障害者福祉 佐々木貴美子
- ・老人クラブ連合会 青柳豊
- ・遺族会 山本進一
- ・保育園 鈴木秀美

東栄ライオンズクラブは、秋の交通安全運動期間中の九月二十五日の朝、三輪地内の国道一五二号線レストハウス前で、設楽警察署、交通安全協会等の協力により、通勤途上のドライバーに交通安全をPRするチラシやティッシュペーパーをドライバーに手渡し、安全運転を呼びかけました。



とうえい

# なくそう狩猟事故 ルール守って安全に

◎狩猟が解禁となります

紅葉のたよりとともに、今年も狩猟シーズンが訪れ、十一月十五日から来年二月十五日までの三か月間、狩猟が解禁となります。

◎基本ルールを守って安全狩猟を

ハンターの皆さん、事故は慣れからくるちよつとした油断や不注意が原因で起きています。

初心にかえり、次のことを必ず守って安全な狩猟に努めてください。

- 地形、地物の状態を確認し、見通しのきかない方向には絶対に発射しない。
- 銃を発射する場合は、獲物に気をとられることなく、必ず前方の安全を確認し、見通しのきかない方向には絶対に発射しない。
- 水平射ちをしない。
- 発射の直前に弾をこめ、獲物を外したら弾を抜く。
- 狩猟禁止場所の確認は、地図、標識などですっかり確認する。

# 愛知県最低賃金の テレホンサービス

愛知県労働基準局は、最低賃金の広報を図るため、テープによるテレホンサービスを開始しました。

愛知県内の最低賃金は、すべての労働者、使用者に適用される愛知県最低賃金と、特定の産業に働く労働者、使用者に適用される九件の産業別最低賃金がありますが、これらの最低賃金額は毎年改正されていることもあり、改正時には多くの問い合わせがあります。また、過去の監督実施結果でも、

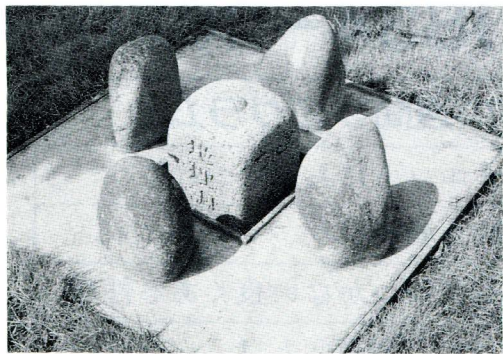
違反をしていた使用者のうち、七六%が最低賃金額を知らず、労働者を使用していたという実態となっていました。こうしたことから、その周知徹底を図るため、十月三日から愛知県最低賃金が日額四、二四六円、時間額五三・一元に改正されたのを機にサービスを開始したものです。

このサービスの電話番号は、名古屋(〇五二)九六一一七三三七三で、二十四時間稼働です。



三角点

山頂などの見晴らしのよいところに設置してあります。三角点も水準点も科学的に重要な文化財といえることができます。



水準点

全国の主な国道などに沿って1～2kmごとに設置してあります。破損、亡失から守り、大切に保護されなければなりません。

# 三角点・水準点を大切にしましょう

測量の基となる三角点、水準点

山の頂上などの見晴らしのよい場所や道路わきに埋められた写真のような石を見かけたことはありませんか。

これは標石といい、経度や緯度の基準となるのが「三角点標石」、高さの基準となるのが「水準点標石」です。

これらの基準点の標石は、すべての測量の基準となつている極めて重要なもので、地図の作成にはもちろんのこと道路の建設、開発など公共事業を行う際にはなくてはならないものです。

破損や亡失で地震予知事業にも影響が

大地震や火山噴火の直前には、土地が急激に盛り上ったり、沈んだり、また、伸び縮みをします。この地震の前兆を知る最も有力

な決め手の一つが地殻変動調査です。三角点で水平方向の変動、水準点で上下方向の変動を測定する地殻変動調査は、国土地理院が明治以来くりかえし行っており、地殻変動を知る基本的な資料となっています。

ところが、開発などで多くの三角点や水準点がなくなったり、破損されており、現在まで続けられなかった地殻変動調査のための観測がでなくなり、地震や火山噴火の予知事業にも重大な支障が生じることとなります。

故障を見つけたらご連絡を

もし、破壊されているような三角点、水準点を見つけたら、次のところへお知らせください。

◎建設省国土地理院中部地方測量部調査係  
(〇五二) 九六一一五六三八



とうえい

青色決算・年末調整説明会のご案内

平成元年分の青色決算、年末調整を行う時期が近づいてきました。税務署では、間違いのないよう行うために、次の日程で青色決算説明会と年末調整説明会を開催します。

当日は、関係書類を交付しますので、案内状を持参のうえ、ご来場ください。

○青色決算説明会

日時 11月28日(水)

午後1時30分

場所 東栄町産業会館



○年末調整説明会
日時 11月19日(月)
午後1時30分
場所 東栄町産業会館

障害者手当受給者の皆さんへ

平成二年八月から十一月分の心身障害者手当を、十一月十日に指定の金融機関に振り込みますのでご確認ください。

◎お問い合わせ
東栄町役場 福祉課
電話六〇五〇一 内線二四

年金相談自動電話

応答システム

高齢化が進展し、年金受給者が増加するなかで年金相談、とりわけ電話による相談は著しく増加しています。

このような年金相談の急増に対応するため国では、中部圏に「年金電話番」(年金相談自動電話応答システム)を設置しました。

年金電話番が設置されたのは、東京、大阪につき、全国で三番目で、中部圏の年金受給者等を対象としています。

このシステムは、あらかじめコンピュータに百四十七項目の質問と、それに対する回答を収録しておき、利用者が聞きたい質問を電

年金に関する相談をお受けします

豊橋社会保険事務所より専門職員の出遣をいただいて年金問題全般の相談を指導していただく年金相談を次のとおり行います。

相談をご希望の方は、手帳、印鑑、関係書類をご持参のうえ、お出かけください。

- ・日時 11月21日(火) 午前10時30分～午後2時30分
・会場 東栄町役場会議室
・お問い合わせ 役場福祉課年金係

話で指定すれば自動的に回答が得られる仕組みで、朝六時から夜十時までの間であれば、いつでも利用できます。
利用の方法は、社会保険事務所及び役場の窓口へ備え付けの「年金電話番利用のしおり」からお聞きになりたい質問番号を選択し、電話していただくこととなります。
なお、「年金電話番」は、「年金電話番利用のしおり」がないと利用できませんので、ご希望の方は、社会保険事務所または役場福祉課年金係で交付を受けてください。

—電話を通して「健康」の宅配便—

24時間健康テレホンサービス (052)834-2020

11月の週間プログラム

Table with 2 columns: Day (月, 火, 水, 木, 金, 土・日) and Program (ダイエットにも気をつけて, 腰痛と姿勢, 案外気がつかない良くある性病, 顎(がく)関節症とは, 中高年の運動, りんご病って?)

新城公共職業安定所の巡回相談

- 働くところを探される方
●適材をお求めの事業主の方
●雇用保険などを相談されたい方
●その他安定所と相談されたい方

—ご利用ください—

実施日 / 11月26日(月)
受付時間 / 午前10時～午後3時
場所 / 東栄町役場 和室



# とうえい

## 正しい防火知識を身につけましょう

「一九九番の日」の十一月九日から十一日までの一週間、「まず消そう、火への鈍感、無感心」を統一標語に、秋の全国火災予防運動が実施されます。

これから冬に向かい、空気が乾燥し、火気を扱う機会も多くなることから火災の発生が多くなりま

すので注意しましょう。

◎お年寄りを火災から守ろう

愛知県では、昨年一年間に放火自殺を除き十八人の六十一歳以上のお年寄りが火災で亡くなりました。今年は八月末現在で二十三人と、既に昨年を上回っています。お年寄りがいる家庭は、次のことに注意しましょう。

- ・布団やじゅうたんは、できるだけ防災製品を使用する
- ・ストーブやコンロは裸火の出ない型式のものを使用する
- ・寝たばこは絶対にしない

◎放火火災を防ごう

最近、放火や放火の疑いによる火災が増加してきています。スキのない、放火されにくい環境を作るため、次のことに心がけましょう。

- ・建物のまわりに燃えやすいものを置かない
- ・車庫や物置、空き家にはカギをかける

◎家庭から火災を出さないように

しよう

昨年の愛知県下での住宅火災は全火災の四分の一を占め、中でも天ぷら火災が急増しています。

- ・電気用品などの点検、整備を行い、正しい使い方を
- ・天ぷら油を使う時は、絶対にその場を離れない

## 外国人留学生受入事業を行います

町では、町民の国際感覚の醸成と、国際交流を推進するため、外国人の留学生を東栄町に招いて交流を深めます。

日時  
11月9日(金)～11日(日)

主な内容

- ・ホームステイ
- ・花祭りの見学
- ・交流パーティー 他

## 東栄町月例弓道大会(10月)

男子		女子	
優 勝	伊藤 文忠	優 勝	伊藤 礼子
二 位	平賀 久人	優 勝	伊藤 礼子
三 位	三城 信和	優 勝	伊藤 礼子
四 位	鈴木 弥平	優 勝	伊藤 礼子
五 位	清王 静夫	優 勝	伊藤 礼子
総合優勝		優 勝	伊藤 礼子

伊藤 礼子

## 11月の休日在宅当番医

11月3日	豊根 明春堂医院 (0566)51003
11月4日	三輪 東栄病院 九一三三二一
11月11日	津具 山崎医院 (0566)335
11月12日	本郷 平林医院 六一〇五〇六
11月18日	津具 熊谷医院 (0566)334
11月23日	三輪 東栄病院 九一三三二一
11月25日	振草 白川医院 八一五〇〇六

※都合により一部変更することがあります。



## 鍋もの



風が冷たくなってくる晩秋は、鍋ものが恋しい季節です。鍋を囲んでのどんらんは、寒い時期にふさわしいですし、材料にする魚や野菜などが、おいしい季節でもあります。すき焼き、寄せ鍋、水たきなどは一般的ですが、ほかにも、あんこう鍋、かき鍋、たらちり、しょつつるなど、実にいろいろな鍋ものがあります。

鍋ものは、家庭料理として、また宴会料理や料亭料理として、広く親しまれていきます。すき焼きは、日本料理の代表として、国際的にも有名です。鍋ものがこんないろいろなあるのは、日本の食文化の特長といえるでしょう。

鍋ものは室内料理だけでなく、野外料理もあります。代

一方、各人がそれぞれ一人用の鍋料理を食べる「銘めい鍋」というものもあります。旅館料理にはつきもので、好みのおきに火をつけて煮て、暖かいものを食べられるというので流行しました。

鍋ものはバランスのよい健康食でもあり、また、家族や友人とのコミュニケーションを深めるのに、絶好の料理といえます。

さて、十一月は「ゆとり創造月間」です。週休二日制の普及や年次有給休暇の促進、連続休暇の拡大によって、ゆとりを生み出し、豊かさを実感できるライフスタイルを創造したいものです。



### 母と子の検診と相談

#### 母親教室

- ◎日程 11月15日(木)  
テーマ…妊娠の生理と注意、お産の準備、安産教室
- 12月5日(木)  
テーマ…赤ちゃんの保育、妊娠中の栄養、産後の生活、家族計画
- ◎時間 受付 13:30~14:00  
講義 14:00~16:30
- ◎場所 東栄病院研修室
- ◎対象 町内全妊婦
- ◎費用 無料
- ◎持参するもの 母子手帳

#### 妊婦検診

- ◎日時 11月21日(木) 14:00~15:00
- ◎場所 東栄病院産婦人科外来
- ◎対象 町内全妊婦
- ◎費用 無料 (薬代は有料ですので診察券か保険証をご持参下さい)
- ◎持参するもの 母子手帳

#### 乳児母親検診

- ◎日時 11月22日(木) 13:00~15:00
- ◎場所 産業会館保健室
- ◎対象 平成元年11月、平成2年1、3、5、7、9月生まれのお子さんと、2ヶ月児と1歳児をお持ちの母親
- ◎持参するもの 母子手帳



## 土鍋の扱い方： ぬれたまま火にかけない

これからは鍋料理のうれしい季節になります。

鍋料理に土鍋はつきものです。が、ちよつとした不注意でもヒビが入り、壊れやすいので扱い方には気をつけましょう。

新しく買った土鍋は、たつぷりと水を入れてトコ火でゆつくり沸かし、煮立ったらそのまま冷やします。最初にこうしておく、土鍋が火に慣れて丈夫になります。

土鍋の外側は素焼きのため、水にぬれたまま火にかけるとヒビ割れる原因になります。土鍋を洗った乾燥した場所にしまいましょう。

土鍋は使っているうちにヒビが入ってきますが、多少のヒビ割れならおカユを煮るか、牛乳を沸かすとヒビ割れが大きくなるのを防ぐことができます。

土鍋は湿った場所に置くと嫌なにおいがつくことがありますので乾燥した場所にしまいましょう。

11月の納税等は

- 国民健康保険料
- 国民年金保険料
- 水道使用料
- 住宅使用料

※口座振替をご利用の方は、預金残高を確認してください。

※直接納付の方は期日までに役場出納室又は金融機関へ納付してください。

納期限は11月30日

### 戸籍の窓口

氏名	年齢	世帯主	住所
伊藤けさの	90	宣夫	足草
片桐英幸	34	清一	振草
花田忠雄	93	勇吉	本郷
前崎テイ	88	久子	川本
竹内文吾	75	麻枝	下川
佐々木守男	71	ツヤ子	田角

よるこび  
保護者 住所  
村本遥香 鉄朗 三輪  
伊藤みゆき 昭次 西蘭目  
安田三起子 政弘 本郷  
伊藤悠馬 久司 月

## ふるさと歌壇

### 九月詠草歌 第三四三回

出詠順

朝露にしとどに濡れし庭に咲く飛び百合に問う夏はゆくかや  
後藤 八重子

教師等も又人なりや盆の夜演歌唄いてダンスしている  
田中 元治

朝霧の消えて染め出す青空に清しき風は秋の訪れ  
鈴川 三重

野牡丹のさやかに咲き初む夏の朝いらだつ波の素直に戻りつ  
原田 嘉美

秘めてもつ言葉は憂し茜雲燃えつつ彼方に今離りゆく  
原田 芳子

戦線の報道班の思い出を八十九才豊饒として語る  
仁木津 美恵

今日の空をちぎりてきしや露草の花の一群真青に冴える  
佐々木 秀子

秋立つと知るやおろぎたどとど鳴きはじめてたり風もなき夜に  
梅田 トシ

約束を今日も果せぬいら立ちを黄金波打つ稲田に和む  
柳沢 美智子

台風の子報のありぬ楚々と咲く暮れそめし庭の白き夕顔  
内藤 すへ