



みんな仲良し

〈たんぼぼの会〉

平成3年

6

人口と世帯

4月末日現在
 ()内は前月比
 人口 5,564人(-15)
 男 2,665人(-12)
 女 2,899人(-3)
 世帯数 1,761戸(+7)

(住民基本台帳+外国人登録)

子ども達は元気に走りまわり、お母さん達は育児の情報交換。

「たんぼぼの会」は、母親同志のコミュニケーションと子ども達が元気良く遊ぶことを目的として発足した育児サークルです。

毎月2回の集まりでは、遊具で遊んだり、近所を散歩したりと子ども達は大喜び。お母さん達の輪も広がりつつあります。

印刷：(豊橋)親和プリント株式会社

就任のごあいさつ

東栄町長 中村重保

新緑の躍動する季節を迎えました。皆様には益々御清祥のこととお慶び申し上げます。

四月二十一日より東栄町長に就任させて頂きました。その節は皆様より身に余る御支援を頂戴し、誠にありがとうございます。厚く御礼申し上げます。



東栄町の信頼を回復し、みんながひとつの心になって明るい町づくりをする礎となることを私の使命と考えますとき、責任の重大さを痛感しています。

東栄町の信頼を回復し、みんながひとつの心になって明るい町づくりをする礎となることを私の使命と考えますとき、責任の重大さを痛感しています。

東栄町の信頼を回復し、みんながひとつの心になって明るい町づくりをする礎となることを私の使命と考えますとき、責任の重大さを痛感しています。

せん。かねてより提案致して居ります「町政を話し合う会」は早々計画して参りたいと思えますし、一方で役場内や町関係機関内の会議・ミーティングを督励してお互いの意志疎通と研鑽を重ね、イメージを一新して清新な東栄町の再出発に努めたいと存じます。



新議会の構成決まる

選挙後初の町議会臨時会が五月一日に開催され、議会の人事を中心に審議が行われました。

その結果、次のとおり議会の構成が決まり、新体制のもとでスタートしました。

| 役職 | 氏名 | 付記 | |
|---------|--------|---------|--|
| 議長 | 伊藤 勝太 | 総務文教委員 | |
| 副議長 | 佐々木 基夫 | 経済建設委員 | |
| 総務文教委員会 | 委員長 | 村 雲 卓雄 | |
| | 副委員長 | 宮 下 伊奈男 | |
| | 委員 | 伊 藤 忠彦 | |
| | 委員 | 内 藤 嘉平光 | |
| 厚生委員会 | 委員長 | 尾 林 克時 | |
| | 副委員長 | 梅 田 栄三 | |
| | 委員 | 伊 藤 敏次 | |
| | 委員 | 折 田 正克 | |
| 経済建設委員会 | 委員長 | 伊 藤 敬介 | |
| | 副委員長 | 長谷川 清 | |
| | 委員 | 伊 藤 逸雄 | |
| | 委員 | 夏 目 平吉 | |
| | | 野 田 宗男 | |

行政相談委員

伊藤元氏受賞

〈永年の貢績に対し〉

行政相談委員は、住民の行政に関する意見や要望などの相談を受け付け、その解決の促進を通じて行政への信頼をつなぐ重要な役割



りを持っています。現在東栄町では、伊藤元氏（下田字前田二十五番地）が委員の委嘱を受けて活躍されていますが、このほど永年にわたる行政相談委員としての貢績に対し、五月十四日に愛知厚生年金会館で行われた「行政相談委員制度三十周年記念式典」で、中部管区行政監察局長表彰を受賞されました。伊藤委員は昭和五十四年十月三十日に行政相談委員に就任して以来、十一年七か月の間、委員を務められ、現在も活躍されています。

平成3年度の区長さんが決まりました

| 職名 | 氏名 | 電話番号 | 住所 |
|-------|--------|--------|--------------|
| 御殿 区長 | 伊藤 寿 | 6-0806 | 中設楽字中貝津14-11 |
| 副区長 | 伊藤 文夫 | 6-0747 | 中設楽字下柿野31 |
| 〃 | 栗林 義登 | 6-0700 | 月字東大平ノ5 |
| 本郷 区長 | 斉藤 富大 | 6-0141 | 本郷字西万場55-4 |
| 副区長 | 山城 雄三 | 6-0770 | 本郷字中貝津36-6 |
| 〃 | 高橋 達児 | 6-0336 | 本郷字西万場2-2 |
| 下川 区長 | 新田 武 | 6-0711 | 川角字足神21 |
| 副区長 | 伊東 悌輔 | 6-0654 | 下田字箱平11 |
| 〃 | 安藤 和夫 | 6-0039 | 下田字市場16-3 |
| 園 区長 | 高橋 喜治 | 6-0185 | 御園字高遠85-1 |
| 副区長 | 河野 喜人 | 6-0576 | 足込字西川合9-2 |
| 〃 | 大野 高照 | 6-0286 | 東蘭日字諸久保16 |
| 〃 | 加納 恒男 | 6-0096 | 西蘭日字元平37 |
| 三輪 区長 | 杉野 利昭 | 9-3317 | 三輪字中河内28 |
| 副区長 | 平畑 文男 | 9-3025 | 三輪字平栗4 |
| 〃 | 伊藤 忠治郎 | 9-3153 | 三輪字上深谷18 |
| 振草 区長 | 丸山 吉一 | 8-5303 | 振草字下粟代笹林4 |
| 副区長 | 鷹氏 郁男 | 8-5207 | 振草字上粟代田口貝津11 |
| 〃 | 伊藤 平八 | 8-5407 | 振草字小林柏原26-1 |
| 〃 | 伊藤 正 | 8-5068 | 振草字古戸日向7 |



春の交通安全県民運動を前にした五月十二日、東栄ライオンズクラブは、三輪地内の国道一五一号線で通勤途中のドライバーに事故防止を呼びかけるチラシやティッシュペーパーを手渡し、安全運転を呼びかけました。交通事故を防止するためには、それぞれの立場で思いやりとゆずりあいの気持ちをもち、正しい交通ルールと交通マナーを実践することが大切です。「ストップ・ザ交通事故、高めようモラル・守ろうルール」を合言葉に交通安全に努めましょう。

安全運転を呼びかけ

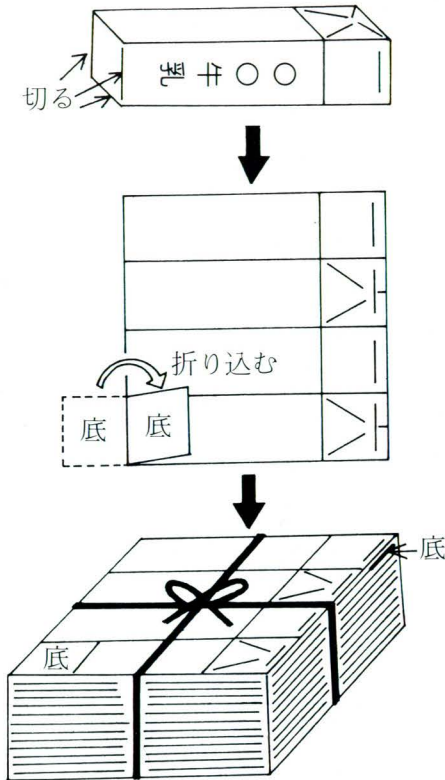


消防団訓練会

消防団活動に要求される諸技術の向上を図るため、五月十二日に正副分団長らの指導のもとで訓練会が実施されました。経験五年未満の団員を対象とした新入団員訓練では、部隊訓練の基礎となる各個訓練や小隊訓練が繰り返し行われ、規律心を養うと同時に、確実な動作を身につけました。また、災害時の敏速確実な無線通信技術を習得する無線通信訓練、式典などを規律厳正に行うための旗手訓練、ラッパ訓練も同時に行われました。

ゴミの減量・リサイクル

中を洗って図のように切り開いて乾燥させ、束ねて保管してください。



1束30枚くらい
(約1kgです)

牛乳パックを 回収します!!

東栄町では、ゴミの減量とリサイクルのため、町婦人会と協力をして牛乳パックの回収を行いますので、ご協力をお願いします。

【回収方法】

- * 牛乳パックの中を洗って図のように切り開き、乾燥させて保管してください。
- * 1kg (1ℓパック30枚) で梱包してください。
- * 回収日は、9月10日から9月14日までと1月10日から1月14日までの年2回です。
- * 回収先は、婦人会地区委員宅または役場民生課窓口です。
- * 提供者に対しては、粗品をお渡しします。

【回収できるパック】

現在回収して再生利用できるパックは、内側が白い1,000mlと500mlのものに限ります。ジュースやコーヒーのパックも回収できます。

まちづくり 委員会 だより

その問題としては、地域における慣習(たとえば消防とかお祭り等)へのお付き合いが若い人に負担となっているとか、若者が楽しめるものがないといったものがだされました。

そこで、若者に活気を持たせるために、イベントの開催や町のシンボルなどが必要ではないか、また、若い人たちが本当にどう思っているか聞く必要がある

東栄町まちづくり委員会では本年度、発足以来委員から出されたさまざまな問題提起を整理し研究を重ね、施策として具体化するよう検討を重ねていきたくと考えています。

今月は五月に行われた定例会と検討会の概要を紹介します。昨年八月からの八か月間に出されたさまざまな問題を整理していくと二つの大きなテーマに分かれると思います。

まず一つめは「若者を東栄町に定住させるには」と言うことです。

そして、これに基づき若者定住問題部会と環境問題部会ができ、それぞれの部会の検討会が行われました。

検討会では問題提起についての再確認と今後の進め方について話し合いました。

今後は、毎月の定例会の他に各部会の検討会をもち、細部にわたる研究をし、具体案を検討していくことになりました。

また、環境美化をよびかけるというようなソフトの面と下水道整備というハードの両面から研究していくことが必要であります。

今後は、以上の二つのテーマについて研究していくことになり、その方法として委員会を二つの部会に分けることになりました。

るし、ハードだけでなくソフトの面での住み良さを考えなければいけないということです。

二つめには、川の汚染を含めた「環境問題」です。

この問題は身近で切実なものであると同時に奥深いものでもあります。

そのためにもまず、町の現状を把握することが必要であるし身近な所から手をつけていくことが大事であります。

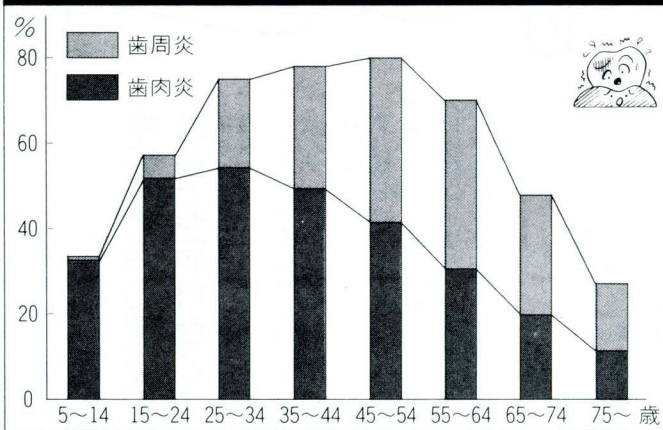
地道な活動から、だんだんと盛り上がっていくことも大切であります。

歯ぐきの健康づくり

歯槽のうろろはどうしたら予防できるか

歯の衛生週間6月4日～10日

歯ぐきが病気にかかっている人の年齢別割合



気づかない人が多い歯周病

はみがきのコマーシャルを見て「最近ちょっとかわったな」と思われることはありませんか。一昔前だと、虫歯予防の効果で盛んにうたわれていたのが、ここ数年「歯周炎予防」とか「歯垢がよく落ちる」などが、はみがきのセールスポイントになっていきます。これは、厚生省の推進する8020運動(80歳で20本の歯を残そうという運動)をはじめ、各方面で歯槽のうろろが歯の抜ける原因として注目され始めているからです。そこで、「歯槽のうろろ」とはいつた何なのか」また、「どうしたら予防できるのか」などを考えてみましょう。

歯ぐきの病気、歯周病とはどのようなものでしょう。歯周病には主に歯肉炎と歯周炎(いわゆる歯

槽のうろろ)とがあります。

歯肉炎は、歯肉に炎症が起こったもので、歯ぐきが赤く腫れ、歯を磨いているときに出血することがあります。しかし、これはまだ炎症が歯ぐきだけにとどまったものであり、炎症の初期段階といえます。

歯肉炎がさらに進行したものが歯周炎で、炎症が歯ぐきだけでなく、歯の周囲にある歯根膜や歯槽骨にまで進んだものです。歯根膜や歯槽骨は、健康な状態では歯をしっかり支えています。炎症が進むにつれて次第に破壊されてしまいます。その結果、歯がグラグラしたり、歯ぐきから膿が出たりといった症状が現れ、歯が抜け落ちる大きな原因になっています。歯周病は、はっきりとした自覚症状が出てくるのが遅く、歯周病になっても自分では気がつかないという人が多いのです。また、出血などの症状が出て、

虫歯の痛みのように病院へかけ込むような状況にはならないことが多い。そのため、そのままおいておいてしまい、いつの間にか忘れてしまおうケースが目立ちます。

歯も定期検診が必要

なぜ歯周病になってしまおうのでしょうか。間食などで糖分をとり過ぎたり、歯の磨き方が適切でなかったりするとできる歯垢のなかに、たくさん微生物が含まれており、この微生物が歯肉炎を引き起こす物質をつくっているのです。また、歯垢は古くなると硬い歯石となり、これが歯と歯肉の間でできる歯肉を絶えず刺激して炎症を悪化させます。

歯周病を予防するには、歯周病の原因となる歯垢や歯石をつくらないようにすることが一番です。そのためには、歯磨きや歯のブラッシングが効果的です。ただ、ここで注意したいのは、歯磨きが歯周病予防のすべてではないということです。いくら磨いても、完全に歯垢を取り除けるわけではありませんし、一度できてしまった歯石は歯磨きでは落とせないのです。

そこで、歯の痛みに関係なく定期的に歯医者さんへ行き、歯垢や歯石を取り除いてもらい、正しい歯の磨き方を指導してもらうことをお勧めします。

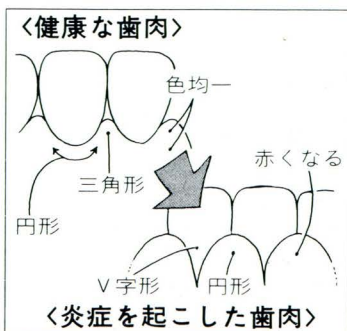
あなたの歯ぐきは

健康ですか？

歯肉の色で、歯ぐきの炎症が起きているかいないかをチェックする目安を紹介します(イラスト参照)。

まず、歯肉の形でチェックしてみよう。歯と歯の間の歯肉を見て下さい。これがきれいな三角形になっているのが正常です。歯肉に炎症が起こると、ここが丸みをおびてきます。また、歯の生え際の歯肉が半円形になっているのは正常ですが、この部分がV字型だと炎症を起していることが疑われます。

歯肉の色は、正常な状態ですと一様なピンク色ですが、歯肉炎になると、赤、あるいは赤紫色になります。





税務大学校普通科 研修生になるには

人事院、国税庁では、「税務大学校普通科研修生」になるための平成三年度国家公務員採用Ⅲ種試験(税務)を次の要領で行う予定です。

- ・ 申込受付期間 7月3日(水)から7月10日(水)
 - ・ 受験資格 昭和46年4月2日から昭和49年4月1日生まれの者
 - ・ 試験の程度 高校卒業程度(學歷は問いません)
 - ・ 第一次試験日 9月29日(日)
 - ・ 第二次試験日 11月6日(水)
- から11月19日(火)のうちの1日

・ 問い合わせ 名古屋国税局人事第二課、又は新城税務署総務課

児童手当の現況 届をお忘れなく

児童手当は、家庭生活の安定と次代を担う児童の健全育成を図るために、児童を養育する方に支給されます。

手当を受給できる方は、義務教育就学前の児童(昭和六十年四月二日以降に生まれた児童)を含む十八歳未満の児童を二人以上養育している方です。

なお、父母以外の方で父母に代わりその子を監護し、一定の生計関係があれば手当を受給することができます。また、義務教育就学前の児童には、病弱、発育不完全その他やむを得ない理由で就学困難と認められ、現在就学していない児童も含まれます。

児童手当の額は、二人目の児童が月額二千五百円、三人目以降の児童が一人につき月額五千円です。ただし、前年の所得が一定の額以上の方は、手当が受けられません。

現在、手当を受給している方は、前年の所得の状況や六月一日現在の養育状況等を確認するための現況届の提出が必要です。六月三十日までに、役場へ提出してください。

◎ 問い合わせ
東栄町役場 福祉課

児童手当受給者の 皆さんへ

平成三年二月から五月分の児童手当を六月十日に指定の金融機関へ振り込みますので、ご確認ください。

◎ 問い合わせ
東栄町役場 福祉課

6月の 休日在宅当番医

| | |
|-------|------------------------|
| 6月2日 | 津具熊谷医院 (0526)83334 |
| 6月9日 | 三輪東栄病院 九一三三二一 |
| 6月16日 | 振草白川医院 八一五〇〇六 |
| 6月23日 | 豊根明春堂医院 (0526)51003 |
| 6月30日 | 本郷平林医院 六一〇五〇六 |

※都合により一部変更することがあります。

新城公共職業安定所の 巡回相談

- 働くところを探される方
- 適材をお求めの事業主の方
- 雇用保険などを相談されたい方
- その他安定所と相談されたい方

— ご利用ください —

実施日 / 6月25日(火)
受付時間 / 午前10時~午後3時
場所 / 産業会館 図書室

— 電話を通して「健康」の宅配便 — 24時間健康テレホンサービス (052)834-2020

| | |
|-------|---------------|
| (月) | 夏かぜ・ヘルパンギーナなど |
| (火) | 頭のフケ |
| (水) | 更年期以降の性生活 |
| (木) | 80歳で20本の歯を! |
| (金) | 寝たきりの床ずれ |
| (土・日) | 「とびひ」なんかこわくない |

とうえい

家を新築、増改築するとき

には必ず届け出を！

家を新築したり増改築する時には、建築基準法で建築確認申請書、建築工事届を提出することになっています。

東栄町は、都市計画区域外です。ので一定の構造、規模以内であれば建築確認申請書を提出する必要はありませんが、この場合でも建築工事届は提出しなければなりません。

せん。したがって、全ての建築物に対して届け出が必要となります。

届け出のない建築物は、無許可建築物として取り扱われるだけでなく、金融機関からの融資も受けられないことがありますので、必ず届け出を行うようにしてください。

建築についてはのご相談は、東栄町役場建設課で行っています。

事業所統計調査 商業統計調査

ご協力を

お願いいたします。

七月一日現在で、平成三年事業所統計調査及び商業統計調査が全国一斉に行われます。この二つの調査は、統計法に基づいて行われる国の重要な統計調査です。

調査の対象となるのは、農林漁家を除くすべての事業所です。今回は、二つの調査が同時に行われますので、商店に対する調査の重複を避けるため、事業所統計調査は商店以外の事業所、商業統計調査は商店が調査の対象となります。

事業所統計調査は、事業所をもれなく調査して、我が国の産業構造や、事業活動の実態を明らかにするために行われます。調査結果

は、国や都道府県、市町村が国土利用計画、社会福祉施設の整備計画などを立案するための基礎資料として、また、民間では、企業が事業所の新設計画を立案する際などの基礎資料として、広く利用されています。

商業統計調査は、卸売・小売業の商店をもれなく調査して、商店の販売活動の実態や分布状況などを明らかにします。調査結果は、国や都道府県、市町村が策定する商業振興や流通機構の整備など、さまざまな計画や施策立案の基礎資料として、また、商業を営む企業には、将来の経営方針を立てる

うえて貴重な資料として、広く利用されています。なお、提出いただいた調査票の内容は、統計法によってその秘密が保護されており、統計上の目的以外には使用されません。

六月下旬に、調査員が各事業所、商店に伺い、調査票の記入をお願いします。詳しくは、愛知県企画部統計課 勤労担当・商業担当（電話〇五二一九六一―二一一一、内線二四五六・二四六一）又は東栄町役場総合調整課（電話六一〇五〇一、内線一六）へおたずねください。

東栄町月例弓道大会（5月）

| | | |
|------|-------|-------|
| 一部 | 優勝 | 清王 静夫 |
| 二位 | 狭石 孝之 | |
| 三位 | 平賀 久人 | |
| 二部 | 優勝 | 近藤 正明 |
| 二位 | 村松 恭一 | |
| 三位 | 藤原 軍治 | |
| 総合優勝 | 清王 静夫 | |

平成3年度 野球・ソフトボール大会組合せ表（6月分）

| 日 | 曜 | ゾーン | 組 合 せ | 審 判 | 16 | 日 | 組 合 せ | 審 判 |
|----|---|-----|--|-------------------|----|---|--|--------------------|
| 1 | 土 | 一般 | 粟代パイパス × コスモス | 柳沢・夏目・キューピー・卯辰 | 17 | 月 | 野球 東栄町役場 × フリクサ | ヤンキース |
| 2 | 日 | | | | 18 | 火 | 一般 二タ田クラブ × マミーズ | 金田・伊藤・東朗会 ペンペン草 |
| 3 | 月 | 野球 | 東栄町役場 × スターズ | フリクサ | 19 | 水 | 混成 朝日クラブ × 二タ田コンドルズ みそのクラブ × たかねクラブ | 村 上 |
| 4 | 火 | 一般 | 東 朗 会 × 二タ田クラブ | 金田・杉野・ペンペン草・卯辰 | 20 | 木 | 野球 オールブラックス × サンマル | 東栄町役場 |
| 5 | 水 | 混成 | 二タ田コンドルズ × 二タ田コンドルズ 月 × レッドパレー | 仲 田 | 21 | 金 | 混成 月 ク ラ ブ × 万場タイラーズ 足込ソフトクラブ × 萬草ソフトボールクラブ | 鈴 木 |
| 6 | 木 | 野球 | 三輪パイロント × ヤンキース | オールブラックス | 22 | 土 | 一般 マミーズ × 東 朗 会 | 田中・原田(佐)・粟代パイパー・卯辰 |
| 7 | 金 | 混成 | 万場タイラーズ × 三河トラック 朝日クラブ × たかねクラブ | 夏 目 | 23 | 日 | | |
| 8 | 土 | 一般 | キューピー × 卯 辰 | 村松・尾林・二タ田クラブ・マミーズ | 24 | 月 | 野球 ス ター ズ × 三輪パイロント | フリクサ |
| 9 | 日 | | | | 25 | 火 | 一般 ペンペン草 × 東 朗 会 | 筒井・西田・マミーズ・コスモス |
| 10 | 月 | 野球 | サンマル × フリクサ | スターズ | 26 | 水 | 混成 ザカニーズ × レッドパレー スリニダラ × 三河トラック | 柳 沢 |
| 11 | 火 | 混成 | 足込ソフトクラブ × 城山クラブ スリークラブ × 下田ドリフターズ | 筒 井 | 27 | 木 | 野球 東栄町役場 × オールブラックス | サンマル |
| 12 | 水 | 混成 | 萬草ソフトボールクラブ × 二タ田コンドルズ 月 ク ラ ブ × みそのクラブ | 村 上 | 28 | 金 | 一般 卯 辰 × 粟代パイパス | 夏目・村松・キューピー・二タ田クラブ |
| 13 | 木 | 野球 | ヤンキース × 東栄町役場 | サンマル | 29 | 土 | 混成 みそのクラブ × 萬草ソフトボールクラブ たかねクラブ × 万場タイラーズ | 村 松 |
| 14 | 金 | 混成 | スリークラブ × たかねクラブ 万場タイラーズ × レッドパレー | 田 中 | 30 | 日 | | |
| 15 | 土 | 混成 | 城山クラブ × 三河トラック サカニーズ × 下田ドリフターズ | 原田(勝) | | | | |

母と子の検診と相談

母親教室

- ◎日程 6月20日(木)
テーマ…妊娠の生理と注意、お産の準備、安産教室
- 7月3日(木)
テーマ…赤ちゃんの保育、妊娠中の栄養、産後の生活、家族計画
- ◎時間 受付 13:30~14:00
講義 14:00~16:30
- ◎場所 東栄病院研修室
- ◎対象 町内全妊婦
- ◎費用 無料
- ◎持参するもの 母子手帳

妊婦検診

- ◎日時 6月26日(木) 14:00~15:00
- ◎場所 東栄病院産婦人科外来
- ◎対象 町内全妊婦
- ◎費用 無料(薬代は有料ですので診察券か保険証をご持参下さい)
- ◎持参するもの 母子手帳

育児相談

- ◎日時 6月27日(木) 13:00~15:00
- ◎場所 産業会館保健室
- ◎対象 平成2年11、12月、平成3年1、2月生まれのお子さん
- ◎持参するもの 母子手帳



卵ア・ラ・カルト 保存は「気室」を上にする

卵を使った料理をされる家庭は多いと思いますが、卵の保存方法や鮮度の見分け方などをご存知でしょうか。卵の置き方は、どう置いても良いように思われがちですが、卵は生きていて呼吸をしているので、置き方一つで卵の鮮度のもちが大分違ってきます。

卵には「気室」と呼ばれる空気の一部屋があり、この部屋を通して外界と呼吸をしています。この部屋を下にして置いてしまうと卵は「呼吸困難」に陥り、鮮度が早く落ちてしまいます。不安定でも卵の先のがつた方を下に置くようにして保存しましょう。

古いか新しいかは、外見からはわかりにくいものですが、卵は古くなると水分が蒸発して比重が軽くなります。一リットルの水に小さじ一杯の塩を加え、薄い塩水をつくり、この中に卵を入れて浮いてくるのが古い卵、沈めば新しい卵です。

ゆで卵と生卵の見分け方は、横向きにクルクル回して良く回るのがゆで卵、すぐに動きが止まってしまうのが生卵です。

6月の納税等は
町 県 民 税
国民健康保険料
保 育 料
国民年金保険料
水道使用料
住宅使用料

※口座振替をご利用の方は預金残高を確認してください。
※直接納付の方は期日までに役場出納室又は金融機関へ納付してください。
納期限は7月1日

戸籍の窓口

よろこび

〓四月受付分〓

| 氏名 | 保護者 | 住所 | 氏名 | 年齢 | 世帯主 | 住所 |
|------|-----|----|-------|----|-----|----|
| 原田慶佑 | 勝宏 | 本郷 | 本田今朝男 | 77 | 憲 | 下田 |
| 高橋恵美 | 壯爾 | 本郷 | 伊藤憲次郎 | 76 | 憲 | 下田 |
| 狭石尚樹 | 正美 | 本郷 | 白井よし | 82 | 俊幸 | 下田 |
| 林幸祐 | 敏和 | 下田 | 柿本文吉 | 85 | 幸 | 下田 |
| | | | 皆見勘次 | 81 | 幸 | 下田 |

ふるさと歌壇 出詠順

〓四月詠草歌〓 第三五〇回

夕霧に灯りのうるむ山峡の里徐ろにたそがれゆく
 「君の名は」のテーマソングに戦いに失くせし青春を想い慕うも
 窓迎さす温き明かりの春の朝光は満てりわが心にも
 耳遠く人の話のわからぬを嘆きて暮るる病床の春
 気がつけば春たけなわの山の色子の旅立ちに心奪われ
 春野菜の種蒔きせむと振る袋はずむ命か小さき音立つ
 向山緑の中に白く見ゆこぶしの花か今を盛りと
 雨あとのほそばの緑色冴えて細く伸びたる新芽が光る
 おぼろ夜にシャンテリアのごと白木蓮五つ六つ開き庭の明るし
 入学のまひの児待ちて花開く桜優しも春陽に耀ふ

村松治代 山城安 大野藤夫 伊藤静 佐々木秀子 西林ももゑ 柳沢美智子 原田れい 関本三江子 福田幸代