



初夏の風を感じて…



広 報

とくえい

<http://www.town.toei.aichi.jp>

◆おもな内容◆

- 住宅の耐震化 …………… 3, 4, 5
- 6月議会のようす、町民税の主な改正点 …………… 6
- 参議院選挙、入札結果 他 …………… 7
- いろいろタウン Part I …………… 8, 9
- 本郷校舎野球部、県山村花き品評会 他 …………… 10
- 災害情報システム、愛・地球博 他 …………… 11

カレンダー



1木	♥ 下粟代・古戸
2金	任意合併協議会(東栄町) ♥ 介護デイ
3土	
4日	
5月	膝をいたわる会 ♥ 介護デイ (東) 住民健診
6火	ガン検診(乳腺) ♥ 介護デイ
7水	ガン検診(乳腺・子宮) ★ニュースポーツ ♥ 御園(久保・真地・大野・高遠・坂場)
8木	♥ 東西園目
9金	巡回フッ素塗布 ♥ 介護デイ
10土	夏の交通安全県民運動(～7月20日)
11日	
12月	膝をいたわる会 ♥ 介護デイ (東) 住民健診
13火	さわやかクラブ ♥ 介護デイ
14水	♥ 足込 (下) 住民健診
15木	振草区町政懇談会 ♥ 下川

16金	任意合併協議会(豊根村) ♥ 介護デイ
17土	
18日	
19月	海の日
20火	♥ 介護デイ
21水	♥ 介護デイ (下) 住民健診 ★ 親子教室
22木	社会復帰教室 ♥ 三輪(畑・横引・深谷)
23金	♥ 介護デイ
24土	★ チャレンジ・ザ・陶芸
25日	
26月	膝をいたわる会 ♥ 介護デイ (東) 住民健診
27火	♥ 介護デイ ★ さわやかコーラス
28水	予防接種(三種混合) ♥ 三輪(市原・河内・奈根)・本郷(上小田) ★ 夏休み水泳教室
29木	♥ 本郷 ★ 夏休み水泳教室
30金	愛知県山村花き品評会(旭町) ♥ 介護デイ ★ 夏休み水泳教室
31土	★ 夏休み水泳教室



- ♥ 緑風園デイ・サービス
- ★ 生涯学習
- (下) 住民健診(下川診療所)
- (東) 住民健診(東栄病院)

～表紙の写真について～

古戸小学校では、地域のお年寄りの方々といっしょに古戸ふれ愛集会をグランドゴルフで行いました。好プレーが続出するなか、一つ一つのプレーに大きな歓声上がり、楽しい交流が行われました。子どもたちはみんなのスコアを記録し、日ごろからゲートボールで鍛えたお年寄りの腕前にびっくりしていました。



人口と世帯 (5月末日現在)

住民基本台帳+外国人登録

人口	4,621人	(-8)
男	2,168人	(-5)
女	2,453人	(-3)
世帯数	1,760世帯	(-1)

※()内は前月比

納税等 (納期限8月2日)

固定資産税	水道使用料
国民健康保険料	下水道使用料
介護保険料	農業集落排水使用料
保育料	住宅使用料

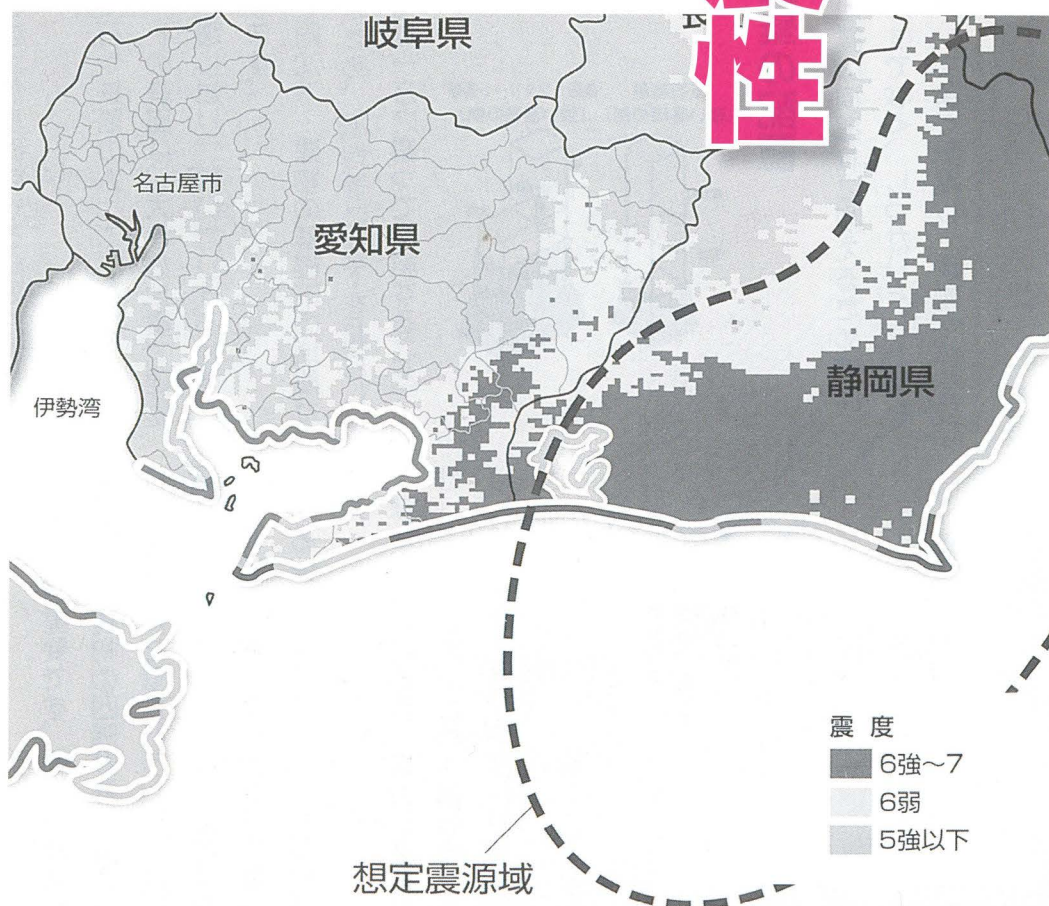


今すぐ チェック わが家の耐震性

「大地震発生！そのとき、わが家は安全でしょうか？」

平成7年に発生した阪神・淡路大震災では、約10万5千棟の住宅が全壊、約14万4千棟が半壊。また、この震災で亡くなった人の約8割が、住宅の倒壊によって亡くなったものと推定されています。

家の倒壊を防ぎ、大切な命を守るためには、家の耐震性を強化することが不可欠です。まずは、わが家の耐震性をチェックしましょう。



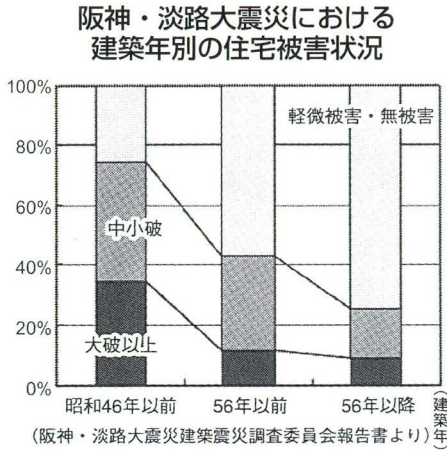
昭和51年に静岡県を中心に強い揺れや津波などの被害が広い範囲で起こる東海地震が予測され、平成13年には中央防災会議が東海地震の最終報告をまとめ、従来の震源域よりも愛知県側に大きく移動しました。愛知県で震度6以上が想定される地域は、東栄町も含め45の市町村が含まれ、平成14年に県内の地震防災対策強化地域は58市町村となりました。

耐震性を決める6ポイント

地震に対する家の強さは、地盤や基礎、家の形などによって左右されます。一般的な日本の家屋（在来工法の木造住宅）では、次の6つの観点から、対震性を判定します。

1 建築時期

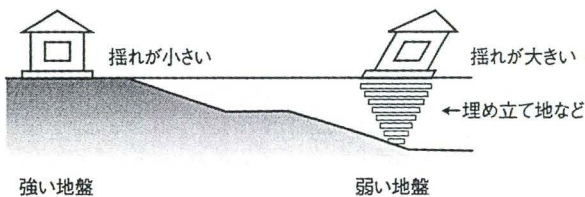
家を建てる際には、地震に対して安全に設計するため、建築基準法で「耐震基準」が定められています。現在の耐震基準は「新耐震設計基準」と呼ばれるもので、昭和53年の宮城県沖地震を機に強化され、昭和56年6月から適用されているものです。阪神・淡路大震災では、倒壊・半壊した家屋は、昭和56年5月以前の古い耐震基準のものが大半を占めています。



2 地盤

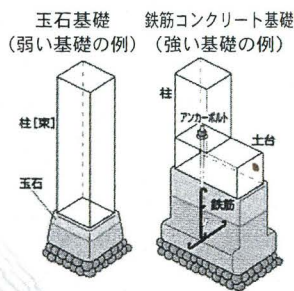
地盤が弱い場所ほど、地震のときには大きく揺れ、その上に建つ建物の揺れも大きくなります。岩盤や砂も揺れにくく、強い地盤といえます。

埋め立て地や造成地で盛り土をした場所、大雨で出水するような低湿地などは、地盤が弱く、地震のときの揺れが大きくなります。



3 建物基礎の構造

建物の基礎は、建物をしっかりと支えるための重要な部分です。建物が移動したり転倒したりせず、地割れや不同沈下（※）などに耐えられるようにするためには、強固で一体となった基礎にする必要があります。

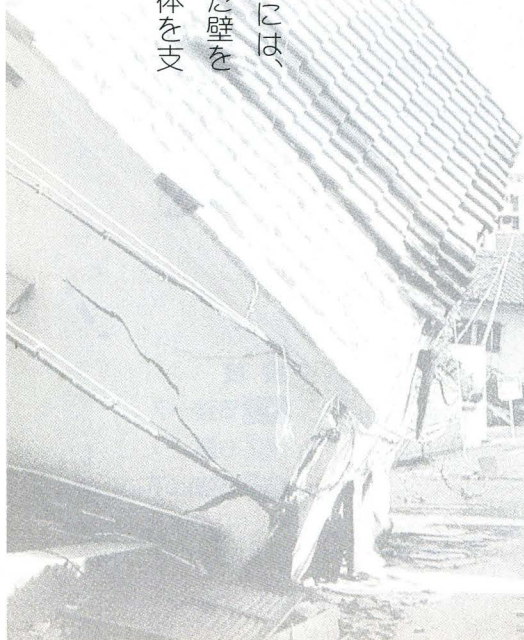
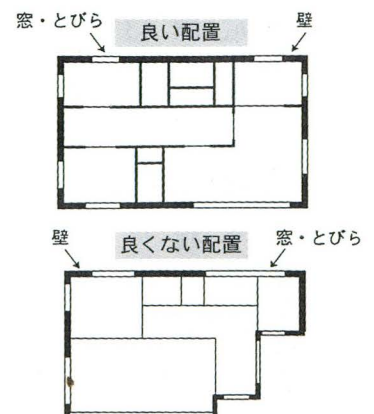


玉石や鉄筋の入っていないコンクリートの基礎は、大きな地震で建物が倒壊したり、傾いたりする危険があります。 ※不同沈下：建物の基礎下の地盤が弱いため、不均等に沈下を起し、建物が一方に偏って傾斜すること

4 壁の配置

地震の横揺れに耐えるためには、柱だけでなく、しっかりと壁をバランスよく配置し、建物全体を支

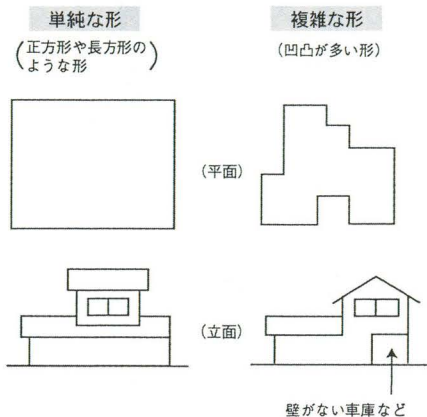
えることが重要です。耐震性がより高いのは、建物の四隅が壁で支えられ、建物全体に壁がバランスよく配置されている建物。逆に、壁が少ない建物や、外壁が窓や扉だけになっている建物は横揺れに弱くなります。また、柱と柱の間に筋かいを設けたり、強度が高い合板で補強されたりしている建物は、耐震性が高くなります。



住宅の耐震化

5 建物の形

建物の形が複雑になっていると、地震のときに、建物の一部に大きな力が集中して、思わぬ破壊につながる可能性があります。また、車庫など、一階の一部が柱だけだったり、壁が少なかつたりする場合は、大きな横揺れに耐えられず、一階がつぶれてしまう危険があります。



6 建物の維持管理

住宅の老朽化や傷み具合は、建物の強度にも影響を与えます。基礎や土台の部分が腐ったり、シロアリにくわれたりしていないか。屋根の棟の線や軒先の線が波打っていない

わが家の耐震チェック

下のチェック表でわが家はA、Bのどちらに当てはまりますか？6つの項目をチェックして診断結果へ

チェック	A	B
① 建設時期	昭和57年以降	昭和56年以前
② 地盤	強い	弱い
③ 建物基礎の構造	鉄筋コンクリート	玉石または鉄筋のないコンクリート
④ 壁の配置	良い	良くない
⑤ 建物の形	単純な形	複雑な形
⑥ 建物の維持管理	良い状態が保たれている	不具合が生じている

診断結果

すべての項目がA	ひとまず安心です
1つ以上Bがある	耐震性に不安あり 大地震に備え、専門家による診断を受けましょう

耐震補強・改修で

耐震性の強化を

か。柱が傾いたり、たてつけが悪くなったりしていないか……。日ごろから、家の隅々をチェックして、必要な補修をするなど、メンテナンスをしっかりと行っておきましょう。

わが家の耐震チェックの結果はいいかがでしょうか。ここで紹介した耐

震チェックは目安ですが「耐震性に不安あり」のお宅は、より正確に把握するために、ぜひ、専門家による耐震診断を受けてください。

なお、町では無料で専門家を派遣し、在来工法の木造住宅で、着工時期昭和56年5月31日以前の住宅について無料耐震診断を実施(対象10件)していますので利用ください。

問い合わせ先

役場建設課 七六一一八二三

申込から診断結果の

連絡まで

- ① 申込み
- ・自己診断の実施
- ・所定申込書に必要事項を記入
- ・役場建設課へ提出
- ② 調査日時の打合わせ

町が依頼した診断員から連絡がきますので、調査日時など打合わせてください

③ 現地調査
2時間前後の現地での立ち会いが必要で

④ 診断結果のお知らせ
診断員から結果に関するアドバイスがあります。

町の行う耐震診断では、各戸訪問での受付はしません。無料診断を偽った業者に注意してください。

第2回東栄町議会定例会

夢のあるまちづくり

平成16年第2回町議会定例会は、6月4日に招集され8日間の会期中に各常任委員会での審議を経て11日の本会議で全ての議案が原案どおり可決されました。主なものを抜粋してお知らせします。

◎条例制定の概要

町予約バスの設置及び管理に関する条例

町内における公共交通機関空白地域の活性化および交通弱者への足の確保のため、予約バスの運行を行い、地域の利便性向上を図ります。7月15日からは振草地区にて試行運転を行います。

◎条例一部改正の概要

町消防団員等公務災害補償条例

非常勤消防団員等に対する損害補償の適正化を図ります。

町非常勤消防団員に係る退職報償金の支給に関する条例

非常勤消防団員の処遇改善を図ります。



6月6日の休日議会のようす

◎補正予算の概要

補正予算は、一般会計と3特別会計を合わせて8千281万9千円の増額ですが、緊急に措置する事業等の必要最小限のものです。一般会計、各特別会計及び東栄病院事業会計（支出）の補正後の予算総額は66億3千978万円となりました。

補正予算会計

(単位：千円)

	既定額	補正額	計
一般会計	2,800,118	81,440	2,881,558
簡易水道特別会計	351,880	△ 1,558	350,322
公共下水道事業特別会計	448,116	3,190	451,306
農業集落排水事業特別会計	252,067	△ 253	251,814

町民税の主な改正点

地方税法の改正にともない、町民税における控除額等が改正されたのでお知らせします。

問い合わせ先

役場総務課税務係

七六一〇五〇一

1 町民税均等割の

税率が変わります

人口段階別の税率区分廃止により、年額2千円から3千円に統一されました（平成16年度分から適用）。なお、県民税は引き続き年額1千円です。

2 均等割の生計同一の妻に対する

非課税措置が廃止されます

均等割の納税義務を負う夫と生計を同一にする妻で、夫と同じ市町村内に住所を有する方に対する非課税措置が平成17年度分から段階的に廃止されます。平成17年度分は2分の1の額（1千500円）が、平成18年度分からは全額（3千円）が課税されます。なお、非課税限度額制度がありますので、所得金額が一定金額以下の専業主婦等には、引き続き課税されません。

3 老年人控除の廃止

年齢が65歳以上で、合計所得金額が1千万円以下の方に適用されていた老年人控除（48万円）が廃止されます（平成18年度分から適用）。

4 公的年金等控除が見直されます

65歳以上の方に係る公的年金等控除の最低保障額が140万円から120万円に引き下げられます（平成18年度分から適用）。



参議院議員選挙

投票日 7月11日

参議院議員通常選挙が、選挙区(愛

知県)選挙、比例代表選挙として7月11日(日)に行われます。投票は町内20ヶ所の投票所で午前7時から午後8時まで行われ、開票は役場において午後9時から開始されます。問い合わせ先
町選挙管理委員会 七六〇五〇一

投票できる人

選挙人名簿に登録されていることが選挙権行使の要件となります。

○住所要件

平成16年3月23日以前に東栄町の住民基本台帳に登録され、平成16年6月23日まで登録されている人

○年齢要件

昭和59年7月12日以前の出生者

投票方法

○愛知県選出議員選挙の投票

愛知県選出議員選挙は、これまで

と同様に候補者名を記載して投票します。

○比例代表選挙の投票

比例代表選挙は、名簿による当選順位は決められておらず、有権者が候補者名、または政党名のいずれかを記載して投票します。

入場券

投票所の入場券は、個人ごとに組長を通じて配布します。入場券が届かない場合は、町選挙管理委員会まで連絡ください。

また、入場券を紛失された場合は、投票日当日に受付に申し出てください。

期日前投票制度

選挙は投票日に投票所において投票することが原則ですが、期日前投票制度により、投票日前であっても投票日と同じように投票できます。

期日前投票制度では、投票用紙を投票箱に直接入れられ、手続きが簡素化され、投票がスムーズに行えます。

なお、身体に重度の障害のある方は、選挙権行使を拡充するために郵便などによる不在者投票の対象者範囲が拡大されていますので、広報とついで6月号をご覧ください。

5月の入札結果

工事名等	業者名等	落札金額(千円)
町道西園目坪沢線舗装修繕工事	(株)NIPPO コーポレーション 東栄出張所	2,750
東栄町特定環境保全公共下水道 機械設備・電気設備等設置工事	旭テック(株)環境装置事業部 名古屋営業所	7,300

身体障害者巡回相談

身体障害者または身体に障害を有する方を対象に、医師による医学的診断を行います。相談はすべて無料です。

○日時 7月15日(木) 10時~14時

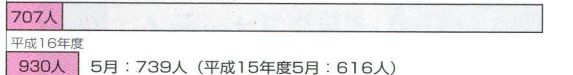
○場所 本郷荘
○診断内容 整形外科・耳鼻咽喉科・眼科

問い合わせ先
役場住民課衛生係 七六〇五〇三

施設利用のようす

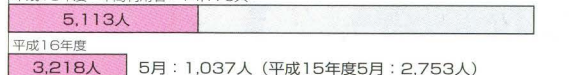
◆森林体験交流センター

平成15年度 年間利用者: 6,749人



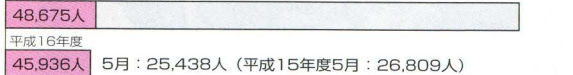
◆グリーンハウス

平成15年度 年間利用者: 14,173人



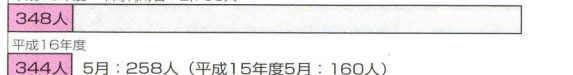
◆とうえい温泉

平成15年度 年間利用者: 277,416人



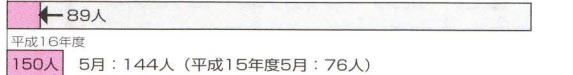
◆交流促進センター「千代姫荘」

平成15年度 年間利用者: 2,768人



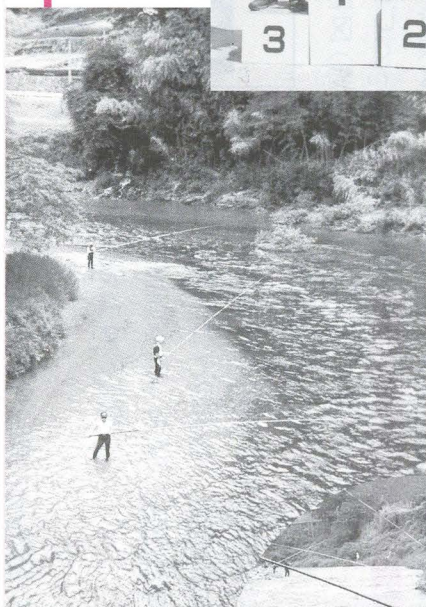
◆千代姫バンガロー村

平成15年度 年間利用者: 1,413人



いろいろタウン

Part I



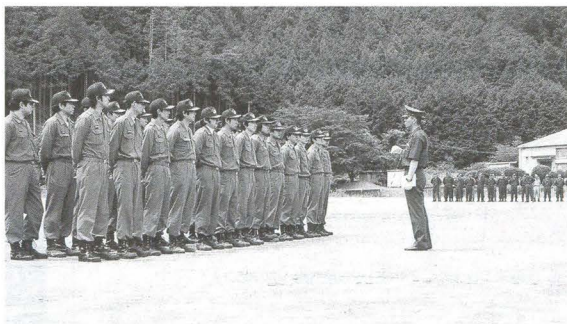
ふるさとの清流で 振草川チャリティー友釣り大会

今年の振草川は解禁日から好釣果が続き、多くの釣り人の関心を集め、そんな熱も覚めやらぬ6月13日に開かれた「振草川チャリティー友釣り大会」は今年で3回目。参加者95人という過去最高の賑わいを見せました。大会は、80人が農免橋付近で予選を戦い9選手が決勝戦に進出、決勝を川角地内でシード・招待選手15人を合わせた計24人で争い、その中から岐阜県加子母村の伊藤正弘さんが2時間で16匹（オトリ2匹込み）と圧倒的な釣果で優勝しました。伊藤さんは全国に名を馳せる名人で、多くの観客の視線を集めるなかで見事な優勝でした。

また、大会で釣り上げられた鮎は現金に換えられ、会場に置かれた寄付箱への善意と合わせ3万4千8百円が中日新聞社会事業団に寄付されました。

- 優勝 伊藤 正弘（岐阜・加子母村）
- 2位 佐々木敏浩（東栄町）
- 3位 大前 敏浩（瀬戸市）
- 4位 友田 輝信（静岡・引佐町）
- 5位 増田 賢治（静岡・浅羽町）

移動消防学校



北設楽郡消防団連合会では、6月13日、総合グランドにおいて、消防団員中級幹部としての知識および技能の養成を目的に移動消防学校を開催しました。参加した各町村の消防団員のみなさんは、集合・整列・分列行進・敬礼等の礼式訓練を規律ある態度で行っていました。

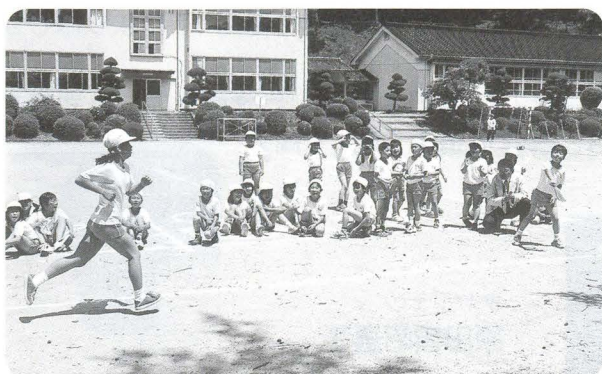
よろず 世論'Sフォーラム

穂の国森林祭2005実行委員会は、6月12日、花祭会館において、「穂の国が育む祭りたち」をテーマに世論'Sフォーラムを開催しました。フォーラムでは花祭りをはじめ、手筒花火や歌舞伎を継承するみなさんの後継者不足や費用負担などの祭りの伝承への課題が報告されました。



※穂の国森林祭2005とは、2005年夏に開催される国際森林環境会議を中心として、それまでの期間、豊川流域全体の参加によって開催される森のイベントです。

初夏の風を 感じて



マラソン大会

東部小学校では、マラソン大会を行いました。同小学校では、1年を通して毎朝登校後にマラソン等の運動を行い、日ごろから子どもたちの健康づくりに努めています。この日は年に2回のマラソン大会（第2回目は2月）で、子どもたちは自己記録更新を目指して一生懸命走りました。応援には保護者の方々も訪れ、子どもたちの真剣な走りに熱い声援をおくってくれました。

運動・体カテスト

各小学校では運動・体カテストが行われ、50 m 走・ソフトボール投げや反復横とび等を通して筋力・持久力や俊敏性・柔軟性等が測定されました。日ごろから運動をすることに取り組んでいる各学校では、昨年値を上回る子どもがたくさんいる結果となりました。

粟代小学校では、低学年の子たちの記録を上級生の子どもたちが測定したり、好記録がでると歓声上がるなど楽しいテストとなりました。



さつまいものつる挿し

中央小学校では、学校近くの畑でさつまいものつる挿しを行いました。全校児童を5つの班に分け、環境委員から作業の説明がされた後、雑草が生えないようにマルチ（黒いポリフィルム）を畝に張り、ていねいに穴を開けて苗を挿しました。高学年の子どもが、下級生の子どもたちに挿し方を教え、さつまいもがすくすく育ってほしいと願っていました。収穫の秋が楽しみです。

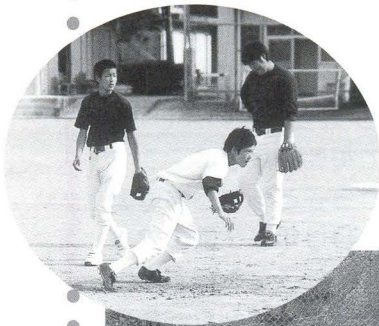
上位独占

東栄中女子テニス部は、5月15日に開催された県大会予選をかねた郡中学校ソフトテニス選手権大会において、優勝・準優勝をおさめました。

各部とも夏の郡大会めざして毎日練習しています。

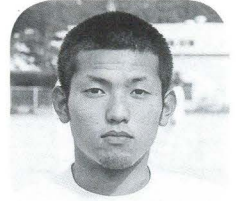


がんばれ 本郷校舎!!



夏の風物詩ともいえる甲子園を目指す高校球児の熱い戦い「全国高校野球選手権愛知大会」が、7月3日抽選、同月17日よりはじまります。

毎日朝夕と大きな声を出し、きびきびとした練習を続ける新城東高校本郷校舎野球部は、今年は選手13人で同大会にのぞみます。

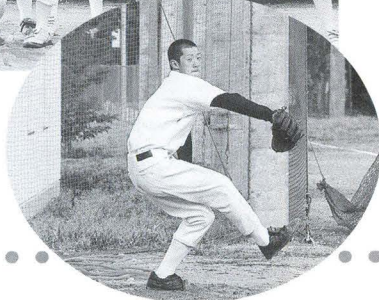
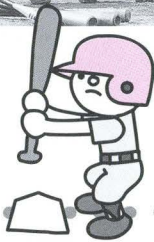


キャプテン
原田智昭選手

「とにかく1勝をあげることが目標です。練習は昨年より厳しいですが、部員が増え声もよく出て元気よく練習ができています。かいっぱいプレーしたいです。」

福田博監督

「勝つことは目標ですが、本郷校舎で野球をやってきたことを、人生の糧にできるように、さわやかに元気よくプレーして、充実した高校生活を過ごしてほしいです。」



第37回 愛知県山村 花き品評会

愛知県の中山間地域で栽培されている様々な花きを集めた山村花き品評会が、東加茂郡旭町で開催されます。みなさんの来場をお待ちしています。

○日時 7月30日(金) 10時～14時

○場所 旭町総合体育館

東加茂郡旭町大字下切

○その他

- ・会場は小学生の絵画や風鈴まつりの夢掛風鈴で彩られます
 - ・出品物の即売の他に、まゆ花展示販売等も計画されています
 - ・ガーデニング講習会(要予約)や葉っぱ笛教室等も開催されます
- 問い合わせ先

第37回愛知県山村花き品評会

実行委員会事務局

(真豊田加茂農林水産事務所

農政課)

〇五六五―三三―七三六―



戦傷病者等の 妻の方へ

○次の戦傷病者等の妻の方に特別給付金が支給されます

- ・平成5年4月2日以降に戦傷病者と婚姻された妻、または同日以降に障害給付を受け始めた戦傷病者の妻であって、平成13年4月1日において、戦傷病者である夫が第5款症以上の増加恩給等を受けている場合
- ・平成8年5月に最終償還を迎えた戦傷病者等の妻に対する特別給付金の受給権を取得した妻であり、戦傷病者等である夫が平成5年4月1日から平成8年9月30日までの間に公務傷病以外の原因により死亡(平病死)した場合

○請求期限 平成16年9月30日

※この日を過ぎると、時効により権利が消滅し、特別給付金を受けることができなくなりますので、請求忘れのないように早めに手続きをしてください。

問い合わせ先

役場住民課衛生係 七六一〇五〇

愛知スポーツ・レクリエーション
フェスティバル2004

東三河地区大会 グランドゴルフ大会

○期日

9月26日(日)9時～

[予備日10月3日(日)]

○会場

豊川市陸上競技場

○参加資格

東三河地区に在住,在勤,在学
の者

○参加費

800円

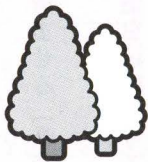
○その他

クラブ・ボール等は参加者持参

○参加申込方法

7月28日(水)までに、町教
育委員会社会教育係まで連絡
ください

76-1266



町内2箇所(本郷・新畑)にあ
る観測局において1時間あたりの
雨量と、降り始めからの総雨量が
電話またはファックスで調べられ
る「土砂災害関連情報提供サービ
ス」の運用が開始されました。
長雨や大雨により地面に大量の
水がしみ込み、弱くなった斜面が
崩れるため、がけ崩れのほとんど
は、梅雨や台風の時期に発生しま
す。一般的に、1時間に20ミリ以上、
または降り始めから100ミリ以上の
雨が続いたら、がけ崩れの危険性
が高くなります。梅雨や台風の時
期には十分な警戒が必要です。

大雨に気をつけて

使用方法

①電話・ファックスで

七七一・二九二〇へダイヤルします

②電話が繋がったら・・・

音声案内のあとに発着音が鳴りま
すので

・電話は「1#」を押します

・ファックスは「2#」を押します

③情報を入力したら

発着音の後に

・終了する場合は「0#」を押す

・最初に戻る場合は「9#」を押す

・再度聞く場合は「1#」を押す

問い合わせ先

役場建設課維持管理係

七六一・八一三

災害情報
システム
導入

開幕間近

愛・地球博

「子孫への贈り物」

今、「パリの街」と言われて、

多くの人々がまず思い描くのはエッ
フェル塔ではないでしょうか。

エッフェル塔は100年以上前に開
催されたパリ万博で建てられ、現
在はフランスのシンボルとして多
くの観光客を呼んでいます。パリ

では、何度も万博が開かれるたび
に街が整備され、万博がきっかけ
となって生まれたフランスの商品
は数多くあり、万博がフランスの
暮らしを大変豊かにしているので

です。これは、万博が開催された他
の都市でも同様で「わたしたちの
使っている製品や文化も、万博で
生まれたものだった」ということ
が、周りにはたくさんあります。

そして、来年3月25日から9月
25日まで、瀬戸市・長久手町・豊

田市を会場地として開催される
「愛・地球博」。この21世紀初
の国際博覧会では、地球を愛する世
界中の人々が集まり、知恵を出し
合って、自然にやさしく、そのう
え便利で夢のある、これからの新
しい文化を生み出していこうとし
ています。「愛・地球博」は、わ
たしたちの子孫にすてきな贈り物
となるはずです。

http://www.pref.aichi.jp/expo/

東栄郵便局にて一市町村一國フレンドシップ事

業の相手国「ボリヴィア共和国」を紹介するコー
ナーが開設されました。ボリヴィアの子どもたち
の絵やパンフレット等が展示されています。ぜひ
一度ご覧ください。



チエンソーアート大会に
モリゾーとキッコロがやってきた



お知らせコーナー

柱材プレゼント 県産材製品普及啓発事業

県森林組合連合会では、県内森林から生産された木材を加工した製品の利用を促進するため、住宅建築に使用される「県産柱材」を一部無償で提供します。提供は1棟当り12万円分の柱材で、注文を受けた柱材の総額から12万円を値引きします。

○提供する柱材

注文に応じた樹種・規格・数量により、県産材柱材であることを証明する印をつけた柱材

○対象戸数

年間100棟で、年度当初より順次申請を受け付け、100棟に達し次第終了

○申請条件

- ①申請者自らが居住するための新築住宅（県内）である
- ②延べ床面積が109㎡以上の在来工法木造住宅である
- ③すべての柱（間柱を除く）に県森林組合連合会が供給する県産材を

使用する

- ④年度内に棟上げを済ませる（県産材柱材を使用する）

※なお、申請者と建築を請け負う工務店等との連名で申請が必要ですので問い合わせ先

県森林組合連合会

○五二一九六一―九一五六

県新城設楽農林水産事務所

林業振興課

○五三六―六二―〇五四七

海外植林ツアー2004 一般参加者募集

オイスカは地球環境保全のためアジアならびに世界の緑化を進めています。美しい地球を未来の子どもたちに残すため、みなさんの参加をお待ちしています。

○行き先および日程

・スリランカ

8月21日（土）～27日（金）

・パプアニューギニア

9月11日（土）～19日（日）

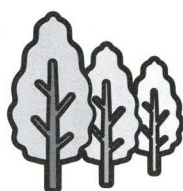
○定員 各30名 ※先着順

○内容

植林ボランティア活動、学校訪問、ホームステイ、地域住民との国際交流、研修センター見学等
問い合わせ先

（財）オイスカ中部日本研修センター

○五六五―四二―一〇一



平成16年度 狩猟免許試験

○日時 8月26日（木）9時30分～

○会場 県勤労会館

名古屋市昭和区鶴舞一丁目2―32

○受付期間 7月15日～7月30日

問い合わせ・申請書提出先

県新城設楽事務所環境保全課

○五三六―二三―二二一一

（内線二六三）

愛知万博を記念した 地域のもりづくり に参加しよう

県農林水産部では、愛知万博を記念して、県内に設定した地域のもりで、森の整備プランづくりや森づくりなどに携わっていただくみなさんを募集しています。

○場所 田原市・額田町・小原村・設楽町・鳳来町

○活動日 10月～来年3月で数回

○締切 8月16日（月）まで

○定員 1ヶ所約30人（抽選）

○応募 葉書またはファックスで

住所・氏名・年齢・電話番号・希望場所を明記して問い合わせ先へ連絡

問い合わせ先

県農林水産部林務課

普及指導グループ

〒四六〇―八五〇―一（住所不要）

電話 ○五二一九五四―六四四五

FAX ○五二一九五四―六九三六

電話 ○五二一九五四―六四四五

FAX ○五二一九五四―六九三六

（内線二六三）

障害者在職者対象 訓練受講生募集

県障害者職業能力開発校では、在職中の障害者を対象とした2日間の在職者対象訓練を実施します。

○開催コース

表計算（基礎）

○日時

7月10日（土）11日（日）

9時～16時30分

○場所

県障害者職業能力開発校

一宮町大字一宮字上新切33-14

○定員 10名

○受講料 無料

問い合わせ先

県障害者職業能力開発校

○五三三―九三―二一〇二

県立養護学校 体験入学

主として新たに養護学校に入学される障害のある子どもとその保護者の方を対象として、養護学校の教育内容などへの理解を深めていただくために、体験入学を開催します。

◇日程

・豊川養護学校（知的障害）

電話○五三三―八八―二五五三

7月26日（月）・10月29日（金）

・豊橋養護学校（肢体不自由）

電話○五三三―六一―八一八

9月7日（火）・10月27日（水）

※その他の学校は問い合わせ

○内容 授業参観、教員や在籍児童生徒との体験学習、教育相談等

○申込方法 体験入学を希望される学校へ電話で申し込みください。

問い合わせ先

県教育委員会特殊教育課

○五二―九五四―六七九二



巡回職業相談

新城公共職業安定所では以下の日程で巡回職業相談を実施します。就職先を探している方、転職相談を希望される方、従業員募集をされる事業所の方等は気軽にお越しください。

○日時 7月23日（金）10時～12時

○場所 役場集会室

問い合わせ先

新城公共職業安定所

○五三六―二二―一六〇

なんでも労働相談会

県では、愛知労働局および愛知社会保険事務局と共催で「なんでも労働相談」を開催します。

○日時 7月29日（木）・30日（金）10時～16時

○場所 近鉄新名古屋ビル5F

愛知障害者雇用情報センター

○相談内容 賃金等の労働問題

○申し込み

・当日の電話相談および問い合わせ

○五二―五八三―〇六一〇

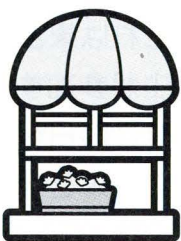
・弁護士相談は各日13時～16時まで

予約 ○五二―九六二―八五九二

問い合わせ先

県労働センター

○五二―九六二―八五九二



電話加入権の公売

県では、次のとおり電話加入権の公売を実施します。

○期日 7月29日（木）10時から10分

○会場 東三河県税事務所

○その他

県税の完納により中止する場合があります

○問い合わせ先

東三河県税事務所徴収課

○五三二―五四―五一二

県税の 休日収納窓口の開設

すべての県税事務所に於いて、県税の休日収納窓口を開設します。

○日時 8月1日（日）9時～17時

○場所

県税事務所（海部徴収課、安城徴収課及び新城駐在室を含み、高辻軽油引取税課は除く）

○業務内容 県税の収納業務

問い合わせ先

東三河県税事務所新城駐在室

○五三六―二三―二一一

自衛官等の募集

防衛庁では各種目の自衛官募集を実施します。

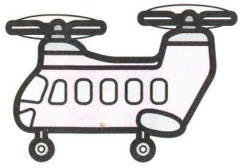
募集内容

- （凡例）種目、受付期間、応募資格）
- ・防衛大学校学生、9月上旬～10月上旬、21歳未満・高卒（見込含）
- ・防衛医科大学校学生、9月上旬～10月上旬、21歳未満・高卒（見込含）
- ・看護学生、9月上旬～10月上旬、24歳未満・高卒（見込含）
- ・航空学生、8月上旬～9月上旬、21歳未満・高卒（見込含）
- ・一般曹候補学生、8月上旬～9月上旬、18歳以上27歳未満
- ・曹候補士、8月上旬～9月上旬、18歳以上27歳未満
- ・自衛隊生徒、11月上旬～1月上旬、17歳未満男子・中卒（見込含）

自衛隊豊川募集事務所

問い合わせ先

〇五三三―八五―二四二一



戸籍の窓口

5月16日～6月15日受付

◆お誕生

氏名	保護者	住所
森実咲	千行	下川
濱 怜弥	麻人	三輪
中野知咲	貴弘	御殿

◆お悔やみ

氏名	年齢	住所
鈴木貞夫	72	振草
和合久江	94	三輪
山北美好	86	三輪
伊藤 ふくへ	67	やまゆり
亀山 さとへ	86	下川
佐々木 しまゑ	85	下川
小中 秀男	79	やまゆり
伊藤 重太郎	85	振草
山口 ミエ	83	本郷

※戸籍の窓口はその家族の方が了解された場合のみ掲載しています。

この日を目指して...

東部地区小学校体育指導会

6月10日、町テニスコートとB&G体育館で、東部地区小学校体育指導会が行われました。これは東部教職員会が開催する東栄町、富山村の小学生が参加するスポーツの学校対抗試合で、子どもたちはこの日を目指して指導を受けたソフトテニスと卓球で成果を発揮しました。

【ソフトテニス】

・男子

優勝 青山・伊藤組（中央小）
2位 村松・望月組（中設楽小）
3位 渡辺・栗嶋組（奈根小）
野澤・伊藤組（奈根小）

・女子

優勝 伊藤・竹内組（奈根小）
2位 山田・伊藤組（中央小）
3位 伊藤・佐々木組（東部小）
原田・工藤組（粟代小）

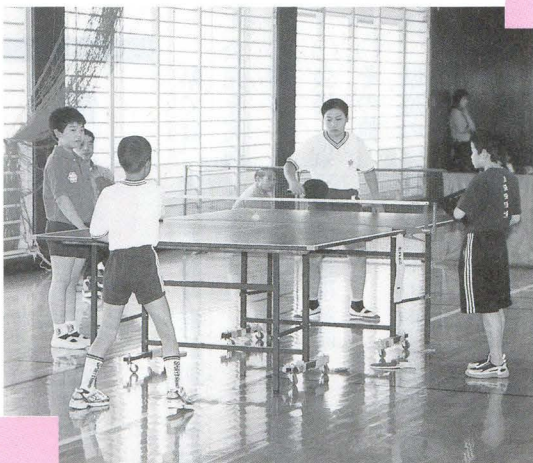
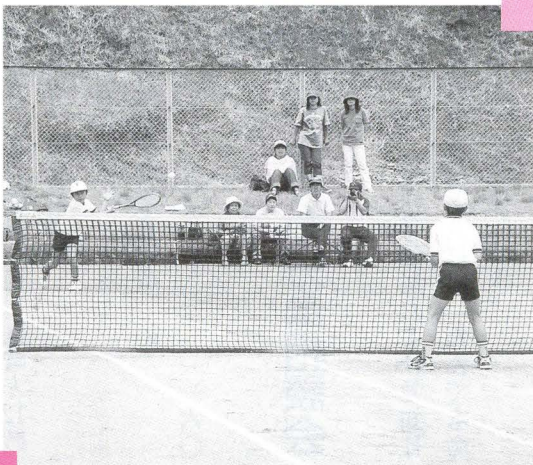
【卓球】

・男子

優勝 中村孝典（月小）
2位 岡本谷隼平（富山小）
3位 青山裕紀（中央小）
伊藤秀真（中央小）

・女子

優勝 藤田英里（富山小）
2位 渡辺晴佳（奈根小）
3位 川井悠（富山小）



ふるさと歌壇

互選首(五月詠草歌) 第五〇七回

- ◆ 沢庵は貴重品だから大切に食べてねと言ってるコロンの生活 佐々木 秀子
- ◆ 眼帯を外し見開く癒えし目に「白」鮮やかに輝きては美し 梅田 トシ
- ◆ 藤波の下に憩えば風薫り時に吹き来て花揺れ止まず 大野 藤夫
- ◆ 清かなる五月の風は肌に触れ心の傷も癒してくる 竹田 正子
- ◆ 腹朱き井守戻り来代搔きし我が田の泥とともに掬いつ 伊藤 節夫
- ◆ 優しかる逝きにし友よ安らげく忘ることなき思い出哀し 山城 安
- ◆ 麦の穂にたらの芽わらび並ぶ台無人の店に花の散りくる 小石 直子
- ◆ カナダよりホームステイの若き等と孫の通訳無事に終れり 伊藤 美智男
- ◆ 五月雨の流るる川は濃霧の中響く瀬音にかじかも鳴けり 伊藤 義信
- ◆ 花かげの神楽の笛も細りきぬ明神登る天狗火恋しも 有水 康司

東栄町弓友会 月例会成績表

6月7日(於弓道場)

1部 優勝	伊藤 文忠
2部 優勝	鈴木 万康
3位	三城 信和
2位	洞 口 筆夫
2部 優勝	西林 信彦

東栄町町長杯成績表

囲碁会

優勝	伊藤 百亀
2位	湯浅 輝夫
3位	佐々木 佐登之

女子 優勝	伊藤 礼子
2位	加藤 育代
3位	伊藤 あけみ
総合優勝	伊藤 文忠

東栄ブロック・駐在所だより

交通安全ハートルール

No.147

設楽警察署 TEL 62-0110

水の事故

危険はいつも

すぐそばに

○油断大敵

水の事故は「慣れ、過信といった気の緩み」や「ちよつとした油断」から発生します。次のことを守り、河川での鮎釣り、水遊び等を楽しんでください。

◆ 遊泳の際は、よく準備体操をしてからゆっくり水に入りますよう

◆ 飲酒しての遊泳は、絶対やめましょう

◆ 付近の環境・地形等を把握し、立入禁止・遊泳禁止区域ではないかなどの確認を必ずしましょう

◆ 天候に注意し、天候が悪くなったら、早めに水から上がりましょう

◆ 警報、サイレンが聞こえたら、急な増水に気をつけましょう

◆ 非難等の警告を受けたときは、必ずその指示に従いましょう



○安全・安心マークで

犯罪に強い町へ

地域の安全とみなさんの安心の願いを込めた安全・安心マークは、共通マークによつて「車」と地域」を結びつけ、地域連帯感を持続、回復させようというものです。



5つのハートは緑豊かな北設5町村を表しています

大きな効果を発揮するためには、多くの車(前・後部)に貼付されて、識別されることが大切です。

◆東栄町の犯罪発生状況(5月中)

◎刑法犯総数	1件	(8)
・窃盗犯	1件	(6)
[自動販売機荒し]	0件	(1)

参考) 郡内の犯罪発生状況(5月中)

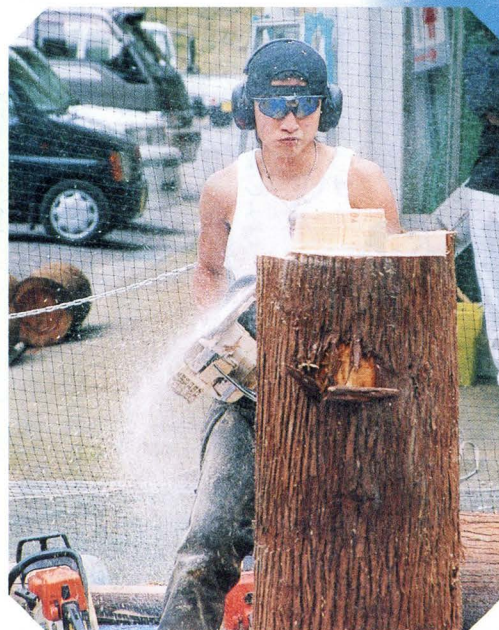
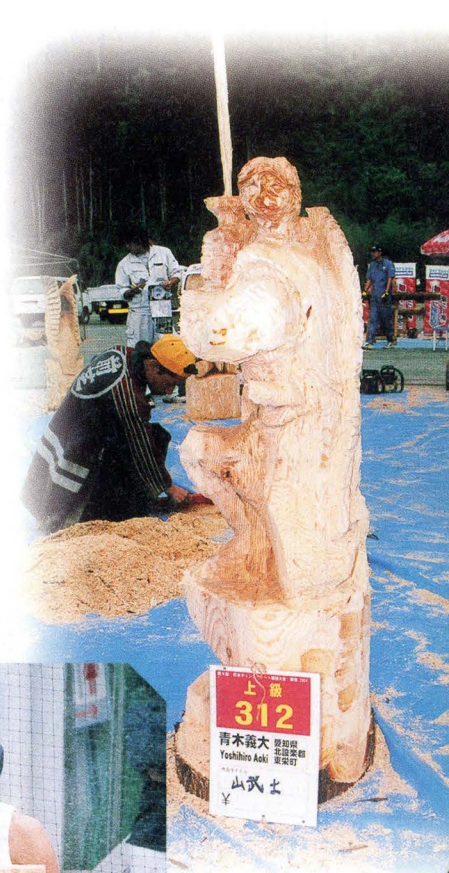
◎刑法犯総数	3件	(36)
・窃盗犯	2件	(27)
[自動販売機荒し]	0件	(5)

※ () 内は1月からの累積

いろいろタウン

Part II

テーマは 「山・自然・野生」



5月22日・23日、東栄ドーム・グラウンドで「日本チェーンソーアート競技大会東栄2004」が開催されました。北海道から山口県まで54名の選手が出場し、その腕前を競い合いました。また両日で、のべ3千人の観客が訪れ、今年も大盛況でした。

広報「とうえい」平成16年7月1日発行 No.535
 ●発行／東栄町役場 〒449-0292 愛知県北設楽郡東栄町大字本郷字上前畑25
 ●ホームページ <http://www.town.toei.aichi.jp>
 ●メールアドレス kikaku@town.toei.aichi.jp
 ●編集／東栄町役場企画課

R100 広報とうえいは、古紙100%、白度度80%の再生紙を使用しています。

PRINTED WITH SOY INK 環境にやさしい大豆油インキを使用しています。

