

INDEX

東栄町の小学校が新しくなります	3・4・5
子育て家庭優待事業 ボランティア募集	6
若者定住奨励金制度 他	7
いろいろタウン Part	8・9
路線バスに乗っておでかけしませんか？	10・11



野球やろうぜ！



左/右
おにはーそと、ふくはーうち！

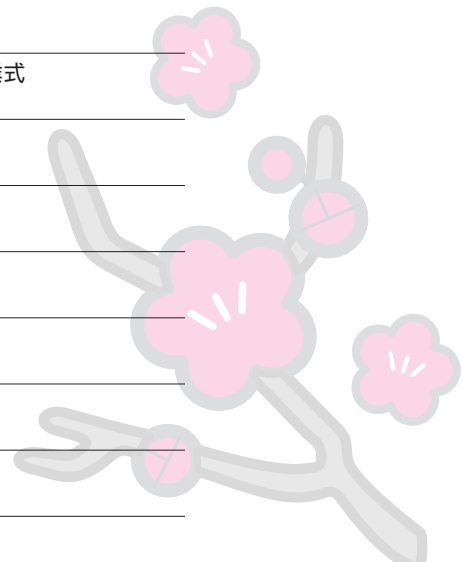
カレンダー

3月

MARCH

1月	町議会全員協議会
2火	
3水	町議会本会議
4木	町議会一般質問 カナダ・メドウリッジ校来訪
5金	東部小学校植樹式
6土	健康づくり大学 ★ことばあそび
7日	
8月	東栄中学校卒業式 フッ素塗布
9火	町議会予算特別委員会 さわやかクラブ・健康体操 巡回職業相談10:00～産業会館
10水	骨粗しょう症予防教室
11木	町議会文教福祉委員会 ベビママふれあいサロン
12金	
13土	東西園目・下川 ★ 空手教室
14日	東栄町消防観閲式 ★ 親子人形劇
15月	町議会総務経済委員会

16火	親子教室
17水	
18木	町議会本会議
19金	東栄・東部・奈根小学校卒業式 東栄小学校閉校式
20土	
21日	春分の日
22月	
23火	健康体操
24水	乳幼児検診
25木	
26金	本郷・下川保育園卒園式
27土	奈根小学校閉校式 東部小学校閉校式
28日	
29月	
30火	
31水	



■ 緑風園生きがい
デイサービス

★ 生涯学習

～表紙の写真について～

2月13日、東栄町少年野球チーム「ファイアーズ」の練習風景です。この日は6年生の卒団式で、毎年恒例の親子交流試合。「ファイアーズ」では新規メンバーを随時募集しています。毎週土曜の練習以外にも、名古屋ドームでプロ野球観戦など楽しい企画がいっぱい！野球を通してみんなで楽しみましょう。

問い合わせ先 / 監督：原田安生 79 - 3176
代表：伊藤桂子 77 - 0588

入団資格 / 小学校1年生から6年生の児童
(男女不問)

写真下 / 2月3日、本郷保育園と下川保育園で豆まきが行われました。園児たちの元気なかけ声に、鬼はすぐに逃げていきました。

人口と世帯 (1月末日現在)

住民基本台帳+外国人登録

人口	4,058人	(- 4)
男	1,891人	(- 4)
女	2,167人	(± 0)
世帯数	1,721世帯	(+ 1)

()内は前月比

納税等 (納期限3月31日)

国民健康保険料	水道使用料
後期高齢者保険料	下水道使用料
介護保険料	農業集落排水使用料
保育料	住宅使用料

東栄町の小学校

東栄町の小学校が新しくなります

問い合わせ先／教育委員会 七六一二二六六

東栄町の小学校は、現在、東栄小学校・東部小学校・奈根小学校の3校です。その3校が統合し、平成22年度4月より新しく東栄小学校が発足することとなりました。教育委員会では、統合に向け、平成20年度に東栄町が目指す学校教育の基本方針をきっかけ、東栄町小中学校長会に研究を委託し、研究結果をもとに新しい学校創りをすすめてきました。

東栄町が目指す学校教育の

基本方針

地域の教育力を結集し、東栄町の宝である一人一人の子どもの個性や人格の尊重を基盤として、心身の調和的な発達を図り、生涯にわたり自己実現を期することのできる子どもを育成する。

- 1 基礎的・基本的な力を確実に身に付け、自ら考え学びとる子
- 2 命を大切にし、心身のたくましさ
- 3 郷土の自然・文化・歴史に学び、ふるさと東栄を愛する子

「共育」をめざして

「地域から子どもたちの声が聞こえなくなるのは寂しい…」と閉校式で御挨拶された区長さんはじめ地域のみなさんの苦渋の決断を大切に、「統合された各校のよさを生かした学校経営をしたい。」と願って学校創りに取組んできました。

夏の暑さや凍てつく寒風の中、登下校や校外活動を毎日見守っていただいた方。

ふるさと学習での協力・学習材料の提供・環境整備への協力等、献身的に取組んでいただいた方。

行事のたびにお越しいただいて激励・助言のお言葉をいただいた御来賓のみなさん。

「飛ぶ教室」を全面的に支え

東栄小学校長 竹内正純

ていただいた老人クラブや地域づくりのみなさん。

厳しい財政事情の中で物心両面にわたって御支援いただいた各区のみなさん。

子どもくらしをよりよくするために積極的に取組んでいただいた保護者や家族のみなさん等……。4年間で、1万人を超える来校者と協力者に支えていただきました。

学校創りの道程は決して平坦ではありませんでしたが、地域ぐるみで子どもを励まし、育てていただきました。

「一緒に喜び、一緒に乗り越え、一緒に創る、だから共育」今、この言葉を実感し、感謝の念で一杯です。

平成22年度 3・4月の予定

東栄小学校 卒業式	3月19日	午前9時から
閉校式	3月19日	午前11時から
東部小学校 卒業式	3月19日	午前9時30分から
閉校式	3月27日	午後1時から
奈根小学校 卒業式	3月19日	午前9時30分から
閉校式	3月27日	午前10時から
東栄小学校 開校式	4月8日	午前9時から
入学式	4月8日	9時45分から



東栄町の小学校

「げんきで なかよく しんけんに」の東部っ子

東部小学校長 堂地勝馬

旧下川小学校は、昭和30年、泣いている子どもがいれば、み軒山の地に新築・移転され、下んなで駆け寄って心配する子ども、勉強や花壇の手入れ、掃除に真剣に取り組む子ども、まさに校訓が生活の中に根付いています。

「東部っ子」は保護者と地域と学校が手を携えて創り上げた「宝」です。東部小学校はなくなっても、新しい東栄小学校で「げんきで なかよく しんけんに」の「東部っ子」が羽ばたいていくことを思います。

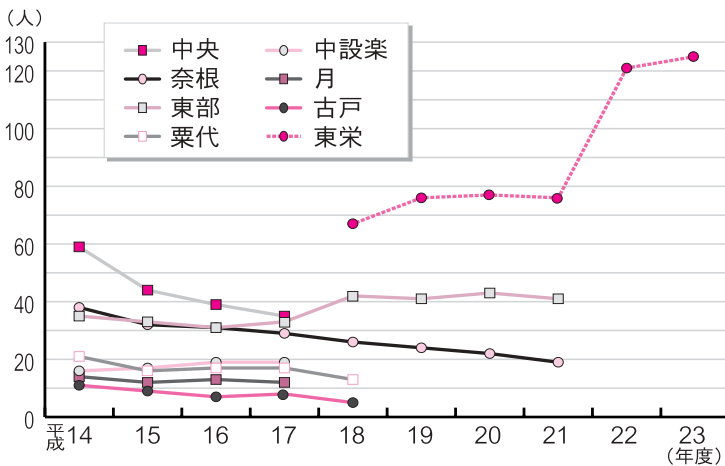
20年間で、198名の「東部っ子」が巣立っていきました。平成17年度からは「げんきでなかよく しんけんに」の校訓が掲げられました。子どもたちがこの校訓を意識するしないにかかわらず、いつでもこの姿は見られます。雪の舞う寒い朝でも、登校するやいなや元気に運動場へ飛び出しサッカーに興じる子ども、遊んでいても、転んで



最後の「のき山市」。地域の人に感謝をこめて

東栄町の小学生 人口推移

東栄町小学生の人数は、左のグラフのとおり年々減少傾向にあります。それでも、地域のみなさんご協力とご理解を得、複式学級での学習など、少人数にあった教育を行ってきました。また、何度か統合を行い、地域同士の交流も広範囲となりました。



東栄町の小学校沿革

- 平成2・3
下川小学校閉校 (全校児童数80名)
- 中央小学校閉校 (全校児童数86名)
- 東園目小学校閉校 (全校児童数10名)
- 御園小学校閉校 (全校児童11名)
- 足込小学校閉校 (全児童数6名)
- 平成2・4
下川小学校と東園目小学校が統合、東部小学校開校
- 中央小学校・御園小学校・足込小学校
- 平成18・3
月小学校・中設楽小学校閉校 (全校児童数 月小15名・中設楽小19名)
- 平成18・3
中央小学校閉校 (全校児童数35名)

東栄町の小学校

奈根小学校閉校への思い

奈根小学校長 清王 一正

過疎化、少子化という時代の流れに学校統合は避けられない問題と認識しつつも、136年の歴史を有し、3千人近くが卒業した奈根小学校の最後を見届けることになった私としては、子どもたちの教育環境整備のための統合であるといわれても、その気持ちには、やや複雑なものがあります。ましてや奈根小学校が母校である自分にとって、学校閉校後の校舎・校区を想像すると、淋しさと悲しさがため息とともにのつてくる二年間でした。

地域の財産であり、地域の核であり、地域住民の心の拠り所であった奈根小学校で学んだ子どもたちが、この後もあいさついっぱい、笑顔いっぱい、明るさいっぱい成長するよう期待しています。

また、一日でも早く新しい校舎が建設され、子どもたちの笑顔が飛び交う名実ともに新・東栄小学校がスタートすることを切に願っています。

結びにあたり、関係する全ての皆様方に衷心より深謝申し上げます。

小学校の利用あれこれ

旧御園小学校

地域住民と出身者の賛助会員でNPO「御園夢村興し隊」を設立。校舎を「花まじりの館」として花祭の紹介、PRを行っている。

旧東園目小学校

和太鼓集団「志多ら」の拠点として利用。運動場は、地域住民がゲートボールをするなど、交流の場となっている。

旧足込小学校

地域住民やボーイスカウトなどが不定期で利用。

旧月小学校

年に数回、日本福祉大学の学生等が訪れ、宿泊研修施設となっている。

旧中設楽小学校

校舎は解体。講堂や運動場では、希望者が利用できるように地区でスポーツ用品を購入。また、運動場には交流スペースとしてあずまやを設置。講堂は、健康教室や生涯学習などでも利用。

旧粟代小学校

社会福祉法人が「山の学校」として利用。

平成18・4

月小学校・中設楽小学校・中
 栄小学校を統合
 東栄小学校閉校

平成19・3

古戸小学校・粟代小学校閉校
 (全児童数 古戸小5名・粟
 代小13名)

平成19・4

東栄小学校・古戸小学校・粟
 代小学校を統合
 東栄小学校閉校



旧粟代小学校



旧古戸小学校

子育て家庭優待事業を 始めます

4月から愛知県と協働で子育て家庭を地域全体で支える「子育て家庭優待事業」を開始します。それに伴い、「はぐみんカード」を3月中旬に配布します。

子育て家庭優待事業とは、18歳未満の子どもをお持ちの子育て家庭と妊娠中の人に「はぐみんカード」を配布し、このカードを愛知県、岐阜県、三重県内の協賛店舗・施設である「はぐみん優待ショップ」で提示すると、お店が独自に設定する商品の割引やサービス等の特典が受けられます。

【有効期限】

子どもが満18歳に達した最初の3月31日までご利用いただけます。

【はぐみん優待ショップ】



愛知県



名古屋市



岐阜県



三重県

【協賛店舗・施設の募集】

この事業を実施するにあたり協賛いただける店舗・施設を募集します。

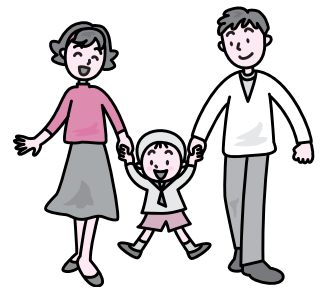
サービス内容 例（ %割引、粗品進呈、お菓子プレゼント、利率優遇等）

・申込方法 申込用紙をお渡しいたしますので住民課まで提出してください。

（「はぐみん優待ショップステッカー」を配布します。）

・申込期限 平成22年3月31日（その後も随時募集します）

【問合せ先】住民課住民福祉係 76 - 0503



ボランティア 募集のお知らせ

地域包括支援センターでは、地域における介護予防の向上のため、私たちと一緒に活動していただくボランティアを募集します。ボランティア活動に興味のある方、地域の福祉や介護予防に興味のある方はぜひご参加ください。

《募集期間》3月1日（月）～

《ボランティア内容》地域包括支援センター

が行う介護予防事業の運営補助・参加支援

《活動日程》平成22年5月～平成23年2月の

事業開催日

《対象者》継続したボランティア活動がで

きる町内在住の方

活動中に知り得た個人情報を外部に漏らさ

ないこと。

ボランティア保険に加入していただくこと。

活動に際しては無報酬であること。

以上を理解していただく方

その他/3月末～4月に説明会・オリエン

テーションを予定しています。詳しい日程に

ついては後日連絡させていただきます。

参加申し込み・問い合わせ

せせらぎ会地域包括支援センター

七七・二〇一



東栄町へ転入された方・就職された方へ

次代を支える若者応援プロジェクト 若者定住奨励金制度があります

問い合わせ先 役場企画課企画係 76-0502

東栄町では、若者の定住とU・Iターンを応援する若者定住奨励金を交付しています。この奨励金により、東栄町の将来を担う若者たちの地元定住を促進し、活力に満ちた魅力あるまちづくりをめざしています。

奨励金の種類	対象者	奨励内容
ふるさと就労奨励金	東栄町に家族を有する新規学卒者が定住の意思をもって就職等した場合 町内企業等に就職した場合 町外企業等に就職した場合 同一人1回限り 同一事業所に3ヶ月以上継続勤務 自営、農林業も対象	10万円 7万円
若者Uターン奨励金	Uターン者 同一人1回限り	5万円
若者転入奨励金	Iターン者 同一人1回限り	5万円

〔申請にあたっての留意事項〕

事由発生日（転入日等）から6ヶ月以内の申請者が奨励金の対象になります。

この奨励金の対象者は新規学卒者（義務教育以外は中退者含む）から40歳以下の人です。

5年以内に町から転出した場合は率に応じて返還を求めます。

1月の契約（入札分）結果

[単位：千円]

工事名等	業者名	落札価格	(予定価格)
中央簡易水道漏水調査業務委託	フジ地中情報(株)名古屋支店	850	
中央簡易水道配水池等清掃業務	ノダック(株)	920	
奈根住宅白蟻駆除業務委託	(株)雨宮 岡崎営業所	468	
防災備蓄倉庫購入	山佐産工(株)	3,960	

施設利用のようす/1月

カッコ内は前年度同月による

「単位：人」

	平成21年1月の利用者数	1月までの累計利用者数
森林体験交流センター 「スターフォレスト御園」	90 (32)	5,897 (5,747) 前年度利用者数 6,102
交流促進センター 「千代姫荘」	246 (48)	2,960 (1,277) 前年度利用者数 1,455
千代姫バンガロー村	0 (2)	938 (750) 前年度利用者数 750
とうえい温泉	18,126 (18,980)	158,596 (161,920) 前年度利用者数 188,567 営業当初からの累計利用者数 1,867,660

タウン

Part I

手創り楽器で、 いろんな音に触れてみよう！

1月23日、旧本郷高校で、「寺井直行サウンド・インスタレーション」と題したコンサートとワークショップが行われました。

これは、12月5日から1月24日まで行われていた、あいちアートの森「東栄町プロジェクト」(来場：のべ1,964人)の一環で、手創りの楽器やコンピューターを使った音を披露しました。

大きな琴や木琴のような楽器や、声を出すと音が鳴るピアノなど、見たこともない様々な楽器が登場し、観客たちは不思議な音色に耳を傾けていました。

また、実際に自分たちで楽器を使って音を出すなど、子どもから大人まで、現代アート音楽の世界に引き込まれていました。



研究の成果を発表

1月30日、愛知大学経済学部による、東栄町をテーマに取り組んできた卒業論文発表会が開催されました。

ここでは、GIS(地理情報システム)を使って町のバス路線の検討や災害状況の把握に利用するシステム開発等について研究を積み重ねてきた成果を発表しました。

参加した担当職員たちは、GISを利用して表現された町の姿を見て、地域に活用するため、真剣な表情で聞き入っていました。

これは、愛知大学との連携に基づく提携事業の一つとして行われました。





ハケ岳の麓に響く花神楽

2月13日、山梨県北杜市白州町で開催された「ダンス白州 2009 四つの節会(せちえ)」に御園花祭りが5年ぶり2回目の出演をしました。

ダンス白州は、世界的前衛舞踏家の田中泯(注1)氏が主宰する催しで、四季を通してのさまざまな創作舞踏などが披露されます。

会場となった舞庭(15坪)は、2004年に花祭りのために造られた特設の舞庭で、夕方から夜にかけ神事と舞を8演目披露しました。夜には厳しく冷え込みましたが、鬼の舞やゆばやしでは観客の活気ある囃しで、寒さを吹き飛ばすほどの盛り上がりを見せました。

「あこがれの花祭 いつまでも」 田中泯より



注1) 田中泯 大河ドラマ龍馬伝の吉田東洋役で出演中。映画「たそがれ清兵衛」で第26回日本アカデミー賞最優秀助演男優賞・新人俳優賞を受賞した。

第37回「人権を理解する作品コンクール」入選

人権尊重の意識を高めることを目的とした「人権を理解する作品コンクール」で、東栄小学校5年の原田杏実さん(中設楽)の標語が、入選しました。

これは、県内の小中学生62,773点の応募作品(標語の部)の中から選ばれたもので、作品は下記のとおりです。

入選おめでとうございます。

同じことされても君は平気なの？

主催 名古屋法務局・愛知県人権擁護委員協議会 他



路線バスに乗って

お

で

か

け

しませんか？

最近路線バスを利用したことがありますか？

自家用車の普及や人口減少とともにバスを利用される方が減少しています。でも、バスを必要としている方もたくさんいます。

バスは、学生や高齢者など車を持たない方にとって、通学・通院・買い物など日常生活を支える大切な交通手段です。将来にバスを残すために、自家用車と路線バスをうまく使い分けて、「おでかけ」しませんか？
一月一日から「おでかけ北設」の運行が始まりました。



おでかけ北設って？

設楽町や豊根村と一緒にバスのあり方を検討し、町村を越えて共同でバスの運行をしているものです。

どこが便利になったの？

設楽町や豊根村までバスを乗り換えることなく行くことができます。

料金は？

東栄町内はどの町村のバスに乗っても百円です。町村を越えると三百円になります。

定期券はどこで買えるの？

東栄町役場出納室で東栄町の定期券だけでなく、設楽町や豊根村の定期券も購入できます。



バスに乗るときは安全な場所で手を挙げるなどしてわかるように合図をしてください。

設楽や豊根のバスはどんなバス？



豊根村バス



設楽町バス

バスを愛用して設楽や豊根の運転手さんにも顔を覚えてもらいましょう。

大切な交通手段だからその良さを見直しませんか？

「バス停まで歩くのが面倒」「自分の行きたい時間にバスが動いていない」「本数が少ない」など、自家用車に乗るからということ以外にもバスに乗らない理由はいろいろあるようです。「バスには乗らないけど、バスがなくなるのはちょっと・・・」ではバスは本当になくなってしまいました。バスなら天気の良い日やお酒を飲んだ時も片道百円で安心しておでかけできます。車内でのおしゃべりは元気の素となります。自家用車の便利さにすっかり慣れてしまった生活ですが、大勢の人を運んでくれるバスの良さをもう一度見直してみませんか？

バスを維持するために

バスを存続するには、みなさんに利用していただくことが大きな力になります。しかし、バスはみなさん一人ひとりの時間に合わせることはできません。バスの時間に合わせておでかけいただくようお願いし

ます。バス路線が廃止されてから慌ても間に合いません。今後もバスのある生活を続けるために、今から私たち一人ひとりができることからはじめましょう。

生活の足を守るため、新たな取り組みが始まります。

五月から東園目線沿線とその周辺地区にお住まいの方で、利用登録をされた方を対象に予約によるバスを運行します。予約バスは、自宅近くと本郷地区とを結ぶ新しい交通手段です。タクシーとは違うため、他の人と同乗したり、乗りたい時間とずれることもあります。運行時間は、月～金曜日が午前9時ごろから午後3時ごろまで、土曜日は午前8時ごろから午後6時ごろまでです。予約バスは、昼間の時間帯に運行するため、主に車を持たない高齢者の方を対象に運行を予定しています。予約バスの利用の仕方など、詳しいことは、事前に登録のあった方へ直接お知らせします。

東園目線のお昼の便と土曜日の運行がなくなります。

予約バスの運行に伴い、五月からは、東園目線は平日の2便目と土曜日の運行が取り止めとなります。この時間におでかけされる方は、予約バスをご利用ください。

僕の名は「ばすりん」です。

ご挨拶がおそくなりました。おでかけ北設のマスコットキャラクターの「ばすりん」です。

みなさんの「おでかけ」をお手伝いするのが仕事です。みなで力を合わせて郡内を駆け巡り、みなさんの足を支えます。是非バスを利用してください。



路線バスは地域の大切な財産です。みんなで利用して守っていきましょう。

「おでかけ北設」の取組みは、国と愛知県から支援を受けて行う3年間の実証実験です。この期間は、その後支援がなくても続けていけるような仕組みを考えていくための期間です。

確かに自家用車は、大変便利なものですが、車を運転することができない人が安心してこの地域で生活を続けていくために、公共交通に対する私たち自身の意識を変えるときです。今は乗らなくても、将来お子さんが通学で利用したり、いつか自由に自家用車に乗れなくなるときが来るかもしれません。

公共交通は地域のために役立つています。公共交通をより良くするためにも、バスに「乗って守って将来につなぐ」にご協力をお願いします。

おでかけバスについてのご意見やお問い合わせは・・・総務課総務係

電話 七六・五一

お知らせコーナー

廃消化器のリサイクルが始まります

平成22年1月1日より、廃消化器の引取り・適正処理・リサイクルという効率的な回収システムとして「廃消火器リサイクルシステム」の運用がはじまりました。

これにより、古くなった消火器は、「特定窓口」へ連絡して、引き取ってもらおうようになります。

「特定窓口」とは、消防用品取扱店のうち、登録を受けた業者に限られるため、消火器の処分を検討されている方は、新城市消防本部までご相談ください。

問い合わせ先

新城市消防本部消防総務課

〇五三六・二二一・四八〇二

東三河農業共済組合から支所統合のお知らせ

事務処理の合理化、効率化のため、

東三河農業共済組合の支所が統合されます。

新城設楽支所（新城市鳳来総合支所内）が廃止となり、現在の宝飯地区支所へ統合し、4月1日より新たに豊川支所（仮称）としてスタートします。

加入者の皆さまには、ご不便をお掛けすることもありますが、サービス低下にならないよう迅速な対応を心掛けてまいります。

今後とも、共済加入者の皆さまの一層のご理解、ご協力をお願いいたします。

【平成22年4月1日より開始】

〒四四一・〇二〇三

豊川市小坂井町門並一八

東三河農業共済組合豊川支所（仮称）

（ひまわり農協小坂井事業所内）

電話 〇五三三・七三三・三〇五二

問い合わせ先

東三河農業共済組合新城設楽支所

電話 〇五三六・三三一・六〇三三

（3月末まで）

ご利用ください 「住基カード」

住基カード（住民基本台帳カード）は、市区町村が交付する安全性に優れたICカードのことです。種類は、写真付きと写真なしの2種類があり、希望するカードを選択できます。

また、インターネットからの電子申請を行うことができ、特に写真付きのものでは運転免許証と同様に公的な身分証明書として利用できます。

住基カードは、住民登録のある市区町村の窓口で申請と受け取りができ、有効期限は10年です。



（写真付き）住基カード



（写真無し）住基カード

申請の際には、運転免許証やパスポート等の写真付証明書、および手数料500円が必要となります。

問い合わせ先

役場住民課住民福祉係

七六・〇五〇三

北設広域事務組合からの

お知らせ

先日中田クリーンセンターにおいて、休業日に敷地内へ侵入し、可燃性粗大ごみ（木製2段ベッド）を無断で投棄するという事例が発生しました。

廃棄物の処理業務は、各町村からの多額の負担金により運営されています。このような不法に投棄された廃棄物の処理費用にも、各町村からの大切な負担金を使うこととなります。

ルールを守って適正に廃棄物を排出していただけるよう、皆様のご協力をお願いいたします。



不法に投棄された可燃性粗大ごみ（木製2段ベッド）

ご利用ください!

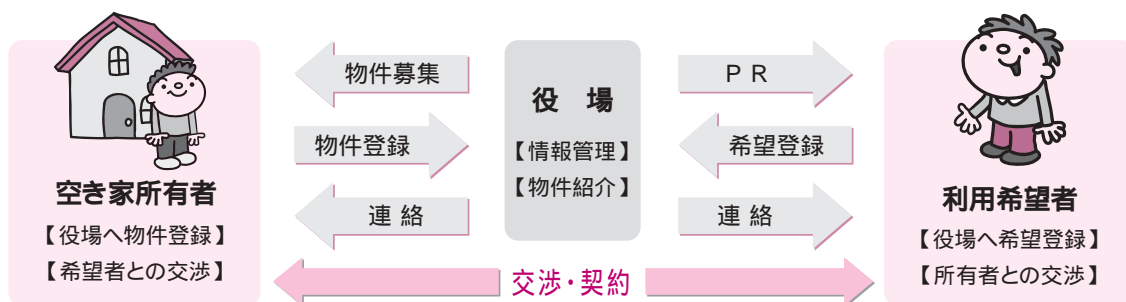
空き家情報活用制度

町では、「空き家情報活用制度」に基づき、空き家の情報提供を行っています。

これは、空き家を貸したい(売りたい)人と空き家を借りたい(買いたい)人がそれぞれ町に登録し、町が双方に情報提供するシステムです。

最近では、空き家を借りたいという問い合わせは多いのですが、空き家を貸してもよいという物件が少なく、十分に情報提供できていないのが現状です。

東栄町内の空き家提供可能な方、または情報をお持ちの方は、役場企画課までご連絡ください。



平成21年中空き家制度活用実績(契約成立) 1件

この制度は、町が情報提供を行い、家賃・条件などの交渉や契約は所有者と希望者の間で行っていただくものです。

問い合わせ先 役場企画課企画課係 76 - 0502



どなたでも無料で参加できます。
みなさんお誘いあわせの上、お気軽
にお越しください。
問い合わせ先
東栄町教育委員会 七六 一二六六

ちゃん

演題 / 「ぶた飼いとヒツジ飼い」
「だるまちゃんとてんぐちゃん」
2階 研修室
会場 / 東栄グリーンハウス
午前11時から(45分)

日時 / 3月14日(日)
今年も豊川おやこ文化の会の皆さんの協力で開催します。

生涯学習講座
「おやこ人形劇」
を開催します

氏名	年齢	住所
丸山 康夫	79	振草
佐々木 一之介	85	下川
平賀 花 美	92	下川
鈴木 正夫	89	本郷

お悔やみ

1月16日～2月15日受付
戸籍の窓口は家族の人が了解された場合のみ掲載しています。

戸籍の窓口

「ご相談ください」
「NPO法人いまから」
(青少年自立支援)
不登校やいじめ、社会的ひきこもりやニートなど、青少年の悩みにこたえるため、「若者情報室」相談窓口を開設しています。
一人で悩まず、ご相談ください。
場所 新城市字町並304番地4
新城まちなみ情報センター1F
受付日時
火曜～金曜 13:00～17:00
電話 〇五三六・二三・八七八〇

転入 転出 される方へ

3月には転入・転出など、引越しが多くなる時期です。その際、役場へのさまざまな届出が必要となります。転出された方は、新しい住所に移った日から「14日以内」に住所地に転入届をしてください。

対象となる方	東栄町での手続き	担当課・係	新住所地での手続き
印鑑登録をしている方	転出予定日以降に使用できなくなりますので返却または廃棄してください。	住民課 住民福祉係	あらためて、印鑑登録の手続きをしてください。
住民基本台帳カードをお持ちの方	転出届出時に返却してください。		カードを作られる方は、あらためて手続きしてください。
公立の小学校及び中学校の児童生徒	印鑑を持参して手続きをしてください。 現在通学している学校で在学証明書及び教科用図書給与証明書の交付を受けてください。	教育委員会	印鑑を持参して手続きをしてください。 指定された学校へ転入届の際、在学証明書と教科用図書給与証明書を持参してください。
国民健康保険に加入している方	被保険者証の返還をしてください。	住民課 国保係	転入届の際、すみやかに加入の手続きをしてください。
福・障害・子育て（小中学生）・子ども母子医療の助成を受けている方	医療を受給者証と印鑑を持参して手続きをしてください。	住民課 住民福祉係	所得証明書やその他資料の必要な場合がありますので、新住所地にお問い合わせください。
後期高齢者医療に加入している方	被保険者証、印鑑を持参して手続きをしてください。	住民課 国保係	14日以内に被保険者証を提示して手続きをしてください。
児童手当を受けている方	資格消滅の手続きをしてください。	住民課 住民福祉係	転出予定日から15日以内に所得証明書を持参して手続きをしてください。
児童扶養手当の認定を受けている方	県外転出の場合は手当証書と印鑑を持参して手続きをしてください。		所得証明書等の必要な場合がありますので、新住所地にお問い合わせください。
身体障害者手帳、療育手帳、精神障害者保健福祉手帳をお持ちの方	印鑑を持参して手続きをしてください。		手帳・印鑑を持参して手続きをしてください。
介護保険に加入している方	被保険者証を返還してください。 要支援・要介護認定を受けている方は受給資格証明書の交付を受けてください。	住民課 介護保険係	14日以内に必ず受給資格証明書を持参して手続きをしてください。
水道・下水道の使用中止	印鑑を持参して手続きをしてください。	水道課	新住所地にお問い合わせください。
東栄町のナンバープレートの付いたバイク（125cc以下）をお持ちの方	ナンバープレート、印鑑を持参して手続きをしてください。	総務課 住民税係	廃車証明書・印鑑を持参して、新住所地でナンバープレートの交付を受けてください。

新住所地での詳しい手続きについては新住所地の市区町村窓口にお問い合わせください。



ふるさと歌壇

互選首（二月詠草歌）

第五七五回

◆心な做しか明るく振る舞う義妹いもうとを励ます病室へやに点滴の落つ

山城 安

◆枯れ薄揺るるむこうに声聞こゆ大千瀬川に水鳥の群れ

鈴木 政子

◆遠山ひだの襷たくつきりと冬の空音なき鄙ひなの寒さ一人

今泉 昭郎

◆ほんの少しビール傾け飼猫と額寄せあふ今宵幸せ

小石 直子

◆寒空に天を仰げばオリオンに流れ星ひとつ弧を描きいく

堂地 雅子

◆久々に晴れしよ4日よつかの温き陽に黄色のパンジーの咲き揃ひたり

梅田 トシ

◆冬菊のおのずからなる明るさに裡うちなる思いしばし放ちつ

伊藤 歌子

◆忘れるし人のルーツに情けあり遠き血筋の喪の葉書着く

伊藤 節夫

◆薄日さす師走の風にかまきり蟻螂は微動だにせず営み終えて

伊藤 美智雄

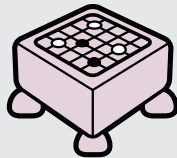
東栄町 弓友会 月例会成績表

2月4日/恵真館道場

1部	優勝	伊藤 睦美
2部	優勝	森上 祥高
3部	優勝	伊藤 勉
2部	2位	青山 進
3部	2位	青野 浩司
1部	2位	三城 信和
3部	2位	伊藤 信和
女子	優勝	平野 里美
3部	優勝	平野 浩司
2部	優勝	青野 浩司
1部	優勝	青野 浩司
総合優勝	優勝	青野 浩司

囲碁大会 会長杯戦

1月17日



優勝	原田 和人
2位	伊藤 芳孝
3位	伊藤 百亀

東栄ブロック・駐在所だより

とくいな。パトロール

No.215



あれっ！いつも見ぬ顔？知らぬ顔？
迷わず通報！

きつと役立つ、あなたの記憶！

みなさんの身近な情報が

犯人逮捕につながります！

ドロボウを捕まえるために

毎日のように多くの犯罪が発生

し、警察では、全力を挙げて捜査に

取り組んでいます。効率的な捜査

のためには、みなさんの協力が不可

欠です。

「こんなこと言ったら迷惑かな。」

「確かなことじゃないから。」

と思わず、あやしいと思ったらすぐ

に警察へ通報してください。

こんな時には、すぐ110番

付近の様子をうかがいながら、う

ろつく人がいる。

留守の家から物音がする。

飼い犬が異常な吠え方をする。

見知らぬ車がエンジンをかけたま

ま、いつまでも停まっている。

駐車両の中をのぞき込む人がい
る。

免許更新の案内

優良講習（ゴールド）の人

更新手続きの後、警察署内で30

分程度の講習後、交付。

高齢者講習済の人

更新手続き後、交付。

一般・違反運転者講習の人

手続きした次の講習日に交付。

講習日/3月11日、4月8日

東栄町の犯罪発生状況（1月中）

刑法犯総数	2件	(2)
・窃盗犯	1件	(1)
[自動販売機ねらい]	0件	(0)
[車上ねらい]	0件	(0)

参考) 郡内の犯罪発生状況（1月中）

刑法犯総数	2件	(2)
・窃盗犯	1件	(1)

()内は1月からの累積

受賞 おめでとうございます

いろいろタウン Part II

中部の未来創造大賞 奨励賞

～とうえい宝の山づくり実行委員会～

チェンソーアートをとおして、子供たちへ「木の素晴らしさや楽しさ」「森林の持つ豊かな可能性」「自然環境・循環の大切さ」を伝える活動、また地域資源を使った地域の活性化を図る活動が評価されました。今年の5月29・30日には「チェンソーアート世界大会」も開催され、今後の活躍が楽しみです。



第38回 医療功労賞

東栄病院 夏目忠 院長

長年にわたり地域医療に貢献した人に贈られる「医療功労賞」を受賞され、2月2日、名古屋市で表彰式が行われました。



夏目先生は、1990年、東栄病院に赴任され、2003年6月に院長に就任されました。以来、赤字経営から黒字へと転換するなど病院改革に取り組み、その成果が認められたものです。

愛知県交通安全推進協議会会長感謝状

金田初恵さん（本郷）

1月21日、愛知県芸術文化センターで表彰式が行われました。これは、街頭活動に従事し、交通安全活動の推進に協力した人に贈られる感謝状です。



金田さんは、毎朝本郷の交差点やバス停に立ち、通学してくる児童の見守りや、交通安全の啓発を行っています。「毎日大変ですな」の質問に、「子供たちの元気なあいさつを聞くと、こっちも元気をもらえます」とにっこり。



とうえい町民
こんちち輪

その12

林 敏和さん（下川）

東栄町在住歴

41年



楽しみ、特技など

みなさんもご存じの、「若松屋製菓」の3代目大将です。2年間専門学校でお菓子作りを学び、さらに2年間、洋菓子店で修業したのち、24年前、東栄町に帰ってきたそうです。現在、若松屋さんのショーケースを飾る20種類ほどの色とりどりの和・洋菓子は、林さんが毎日作っています。季節によって旬の素材を使ったお菓子が登場するので、お菓子をを通して季節を味わってみてください！ちなみにこの時期のおすすめはいちご羽二重とみかん大福だそうです。

私の東栄町おすすめ情報

新橋の下の河原に、もうすぐ桜が咲きます。桜並木がとてもきれいでおすすめです。

このコーナーでは東栄町に住む人を紹介していきます。来月は、今月登場した人に紹介させていただきます。