

INDEX

住み慣れた町で 安心して暮らすために	● 3・4・5
町県民税申告受付相談	● 6
「獣肉活用法」 「おやこ人形劇」の案内 他	● 7
いろいろタウン Part I	● 8・9
生涯学習講座・まめとも通信	● 10
統一地方選挙	● 11



新成人おめでとう

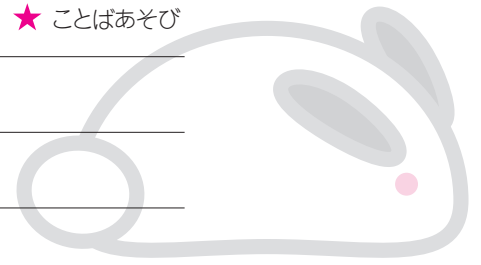
# カレンダー

2月

FEBRUARY

1火		✕ 東園日
2水	ベビママ	✕ 月
3木		✕ 中設楽
4金	骨粗しょう症予防教室	
5土		
6日		
7月		
8火	巡回職業相談 10:00～ 産業会館 ●ペットボトル等回収日	✕ 小林・栗代
9水	健康体操教室、フッ素塗布 さわやかクラブ	✕ 御園
10木		✕ 足込
11金	建国記念の日	
12土		■ 三輪
13日		
14月		

15火	親子教室	✕ 本郷
16水		✕ 下田・古戸
17木		✕ 西園日
18金	メンタル相談 機能回復訓練教室	
19土		★ ことばあそび
20日		
21月		
22火		
23水		✕ 三輪
24木		
25金	健康体操教室	
26土	健康づくり大学	■ 本郷
27日		
28月		



- ペットボトル  
白トレイ  
乾電池回収日
- 緑風園生きがい  
デイサービス
- ★ 生涯学習
- ✕ まめともクラブ

## ～表紙の写真について～

1月9日（日）、東栄中学校で成人式が行われました。今年は、47名の新成人のうち39名が参加し、恩師や旧友との再会を喜び合っていました。式の入場の際には、一人ずつ成人となった喜びや心構え、感謝の気持ちを伝えました。また、アトラクションでは、バイオリンとピアノで成人を祝う演奏が行われ、会場は美しい音色に包まれました。（成人式の様子は9ページでも紹介しています）



## 人口と世帯（12月末日現在）

住民基本台帳+外国人登録

人口 3,983人 (-2)

男 1,850人 (±0)

女 2,133人 (-2)

世帯数 1,697世帯 (+2)

※( )内は前月比

## 納税等（納期限2月28日）

固定資産税	水道使用料
国民健康保険料	下水道使用料
後期高齢者保険料	農業集落排水使用料
介護保険料	住宅使用料
保育料	

# 住み慣れた町で

# 安心して暮らすために

問い合わせ先 役場住民課住民福祉係 七六一〇五〇三

東栄町では、障がいのある人が、住み慣れた地域で安心して暮らせるように、さまざまな取り組みをしています。

その取り組みのひとつとして、「東栄町障がい福祉ガイドブック」を発行することになりました。この機会に、東栄町の障がい福祉についてより多くの人に知っていただくために、障がい者手帳の手続きや、相談窓口などについて特集します。

## この記事の「書」の字のひらがな表記について

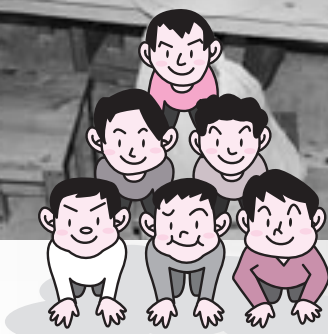
「書」の字には、「わるくするいふ」と「書」の意味もあるため、違和感や不快感を抱く人もいます。また「障がい」の表記にすることで、障がい福祉に関心を持つきっかけになることも期待できます。このため、この記事では、法令で定められた用語や固有名詞を除き、ひらがなで表記しています。



東栄町障がい者相談支援事業所「すぎのき寮」



ゆめ工場の作業のようす



住み慣れた町で 安心して暮らすために

## 障がい者手帳の種類と手続き

**障がいとは**……病気やけがなど何らかの原因によって、長期にわたって、日常生活に相当な制限を受けている状態のことを言います。障がいのある人の生活を支援するために、障がい者手帳があります。障がい者手帳には、次の3種類があります。

- ・身体障害者手帳
  - ・療育手帳
  - ・精神障害者保健福祉手帳
- 障がい者手帳を取得するには、それぞれ次のものがが必要です。

### 〈身体障害者手帳〉

- ・医師の診断書
- ・認印
- ・写真(たて4cm、横3cm)

### 〈精神障害者保健福祉手帳〉

- ①精神障がいにより年金を受給している場合
- ・認印
  - ・写真(たて4cm、横3cm)
  - ・年金証書
  - ・年金振込通知書
- ②①以外の場合
- ・医師の診断書
  - ・認印
  - ・写真(たて4cm、横3cm)

### 〈療育手帳〉

- ・認印
  - ・写真(たて4cm、横3cm)
- ※この他にも書類が必要となる場合があります。

それぞれ必要なものをそろえ、住民課へ持参ください。

## 東栄町障がい福祉ガイドブックを 発行します！

障がい者手帳を持っている人を対象とした、いろいろな制度があります。これらの制度を、より多くの方に知ってもらい、活用してもらうために、「東栄町障がい福祉ガイドブック」を作成しました。

どんなことが  
載っているの？

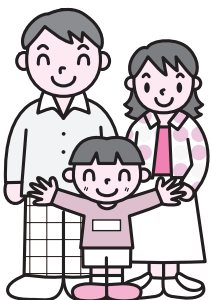
- ・相談する場所
- ・障がい者手帳を作るには
- ・手当をもらうには
- ・医療費の負担を減らすには
- ・車いすなどの福祉用具の購入をする場合



- ・税金の減免を受けるには
- ・交通に関する制度は
- ・仲間作りの場は
- ・ヘルパーや施設を利用するには
- ・その他の制度
- ・団体紹介
- ・事業所紹介
- ・など

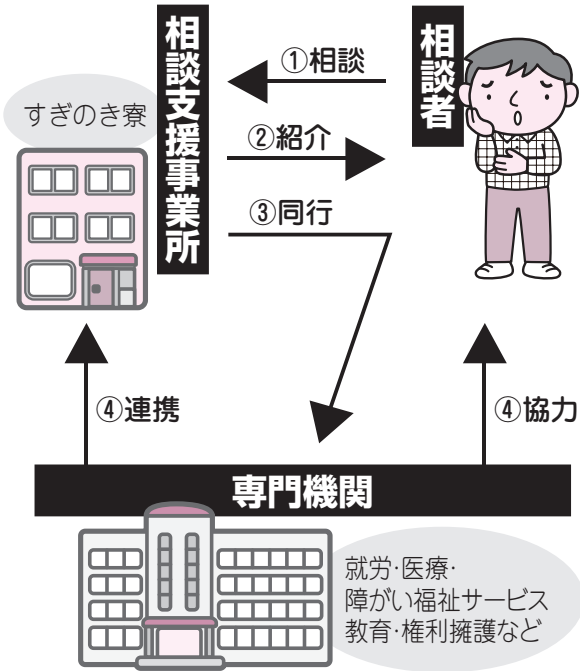
現在、障がい者手帳を持っている人には、順次配布します。

障がい者手帳を持っていない人で、東栄町障がい福祉ガイドブックが必要な人は役場住民課住民福祉係へ問い合わせください。



住み慣れた町で 安心して暮らすために

## 相談支援のながれ



- ①相談者から相談を受けます。
- ②専門機関などを紹介します。
- ③必要な場合は専門機関などへ同行します。
- ④専門機関などと協力しながら解決の方法を探します。

東栄町障がい者相談支援事業とは……  
障がいのある人が毎日の生活の中で困っていることや、悩んでいることについての相談を受け、一緒に解決の方法を考えます。  
内容によっては、専門機関などを紹介したり、必要な場合は専門機関などへ同行します。相談は無料です。  
希望する生活に近づくために、まずは一度相談してみませんか？お待ちしております。

### 相談窓口

・東栄町障がい者相談支援事業所 すぎのき寮 七九一三四二二  
・役場住民課 七六一〇五〇三

東栄町障がい者相談支援事業を  
ご活用ください！

## みんなが気軽に集まる場所、ゆめ工房

ゆめ工房は、平成十六年八月から、本郷バス停横の「結の里」で、障がいのある人を対象に、工作や手芸などの作業活動を行っています。作業をしているところを見たことがある人も多いのではないのでしょうか？

これまでに木製コースターや、あんでるせん手芸、苔玉やかご作りなど、いろいろな作品に挑戦してきました。完成した作品は、毎年文化の日にB&G体育館前で販売しています。販売での売り上げは、作業に参加していただいたみなさんに分配しています。

ゆめ工房の活動には、ボランティアの人の指導や、個人や団体からの寄付など、たくさんの方の協力をいただいています。

障がい者手帳を持っている人で、興味がある人は、ぜひ一度お立ち寄りください。  
作業している日 毎週水曜日（午後二時～午後四時まで）



## 町県民税申告受付日程表

2 月		
16日 (水)	町内全域	役場研修室 9:00～17:00
17日 (木)	〃	〃
18日 (金)	柿野・尾呂	柿野集会所 9:30～11:30
	布川	布川荘 13:30～15:00
21日 (月)	町内全域	役場研修室 9:00～17:00
22日 (火)	中設楽	中設楽生活改善センター 9:30～15:00
23日 (水)	東園目	東園目荘 9:30～11:30
	三ツ石・川角 西園目	川角集会所 13:30～15:00
24日 (木)	奈根	奈根集会所 9:30～11:30
25日 (金)	深谷・市原	三輪コミュニティセンター 9:30～11:30
	日向・日陰・横引	畑集会所 13:30～15:30
28日 (月)	月	月集会所 9:30～11:30
	古戸	上古戸生活改善センター 13:30～15:30

3 月		
1日 (火)	御園	御園第二集会所 9:30～11:30
	足込	足込生活改善センター 13:30～15:30
2日 (水)	長沢・平井 親所・沢下	百寿荘 9:30～15:00
3日 (木)	別所・寄近 小野・二夕田	役場研修室 9:00～15:00
4日 (金)	市場・松ノ本 堀田・金紫住宅	役場研修室 9:00～15:00
7日 (月)	本郷・加久保 中在家・三ツ瀬	本郷荘 9:30～15:00
8日 (火)	粟代・小林	親和荘 9:30～15:00
9日 (水)	町内全域 (分離所得のある人)	役場研修室 9:00～12:00
10日 (木)	町内全域	役場研修室 9:00～17:00
11日 (金)	〃	役場研修室 9:00～19:30
14日 (月)	〃	〃
15日 (火)	〃	役場研修室 9:00～17:00

## 町県民税

# 申告受付相談

2月16日(水)～  
3月15日(火)

町県民税の申告受付相談を次の日程で行います。  
これは、昨年の1月から12月までの所得状況を申告していただき、平成23年度町県民税の算出資料とするものです。  
また、国民健康保険料、後期高齢者保険料、介護保険料、保育料などの算定基礎にもなりますので、申告がない場合は保険料の軽減対象となった場合でも軽減が受けられないばかりか、所得証明書の発行もできませんので忘れずに申告をお願いします。

### 申告が必要な人

平成23年1月1日現在東栄町に住所があり、勤務先で年末調整をした人、所得税の確定申告をする人以外は町県民税の申告が必要です。  
(所得のなかった人、扶養控除の対象となっている人も申告をお願いします)

### 問い合わせ先

役場総務課住民税係

七八・〇五〇一

### ◎持参していただくもの

- ・源泉徴収票（給与・公的年金）
- ・農業や事業所得のある人は収入と支出のわかる書類
- ・社会保険料支払証明書
- ・生命保険料支払証明書
- ・地震保険料支払証明書
- ・医療費領収書（医療費控除を受ける人のみ）
- ・その他必要書類
- ・認印



役場企画課企画係 七六〇五〇二二

問い合わせ先

参加者 東栄町民であればごなたでも参加できます。

(滋賀県職員、普及指導員、県から町出向・日野町役場農林課職員。滋賀県を中心にフードコーディネーター、グリーンツーリズムインストラクターとして獣肉を活用した料理方法、商品開発などに取り組んでいる。)

講師 松井 賢一氏



テーマ 「食を生かした地域づくり」「鳥獣対策と獣肉活用」

日時 3月12日(土)  
午後2時から

最近、問題視されている鳥獣害対策を解決する一つの方法を探るため、獣肉の有効活用についての研修会を開催します。

## 学ぼう！ 獣肉活用法



昨年のように

どなたでも無料でご覧いただけますので、みなさんお誘い合わせのうえ、お気軽にお越しください。

問い合わせ先

東栄町教育委員会  
七六〇二二八六

演題 ①ずいてん小僧  
②くつついたわらった

会場 東栄グリーンハウス  
2階研修室

日時 3月19日(土) 午前11時から  
正午まで



## 生涯学習講座 「おやこ人形劇」を 開催します

## 12月の契約（入札分）結果

[単位：千円]

工事名等	業者名等	落札金額	(予定価格)
小規模林道事業（舗装） 林道下モ山線工事（東園目地内）	（株）田中組	4,000	
山村振興営農環境整備事業 川角地区かんがい排水整備工事（川角地内）	（有）松並重機	2,640	
山村振興営農環境整備事業 古戸地区かんがい排水整備工事（振草地内）	亀山建設（株）	2,660	
道路台帳修正業務委託	玉野総合コンサルタント	1,050	

## 施設利用のようす/12月

※カッコ内は前年度同月による

[単位：人]

	平成22年12月の利用者数		12月までの累計利用者数	
森林体験交流センター 「スターフォーレスト御園」	297	(164)	4,279	(5,807) 前年度利用者数 6,191
交流促進センター 「千代姫荘」	114	(340)	2,618	(2,660) 前年度利用者数 3,596
千代姫コテージ	17	(23)	486	(938) 前年度利用者数 938
とうえい温泉	12,466	(11,755)	134,751	(140,470) 前年度利用者数 183,012 営業当初からの累計利用者数 2,044,953

# タウン

## Part I



### いつまでも 「ここで元気に暮らすために！」

町内のケアマネージャー（地域包括支援センター・社会福祉協議会・やまゆり荘）の8人と役場住民課介護保険係が劇団を結成し、町内4ヶ所のお寺で「認知症を理解してもらおう」をテーマに、寸劇とお話によりみなさんに呼びかけました。今回は、老夫婦の日常生活の出来事を劇にして「もしかしたら認知症かもしれません。進行を抑えることができるかも知れないので早めに病院へ行ってください」と呼びかけ、その後「地域の方が認知症のことを正しく知り、地域のみなさんも認知症の人も安心して生活できるように」と、認知症の症状や予防方法、認知症の人への対応方法を説明し見守りに協力をお願いしました。劇団は、「予防戦隊ぼけないんジャー」と命名し、今後も認知症のことを多くの人に理解してもらえるよう、地域での集まりなどのときに要請があれば出向いて行きたいと思います。希望があれば役場住民課へ連絡してください。

問い合わせ先 役場住民課介護保険係 76-0503

### 寒さに負けず、体を動かそう！

#### 「健康表現体操～チームごへい」

1月11日、とうえい温泉で行われた、健康表現体操のようすです。伊藤礼子さん（本郷）指導のもと、童謡や演歌、歌謡曲などおなじみの曲に合わせて普段の生活ではあまり使わない筋肉を使い、足腰の強化につなげます。



この健康表現体操は、毎月第2第4月曜日の午後7時30分から、とうえい温泉介護予防センターで行われています。

和やかな雰囲気、仲間と一緒に健康に！みなさんも参加してみませんか？

問い合わせ先 竹内 暉 76-0822



#### 「健康体操」

1月14日、町住民課主催の「健康体操」が、結の里で行われました。新城市から健康運動指導士の篠宮千栄子先生を招き、足先をほぐすことから、二人組になったり曲に合わせての全身運動を行いました。



この「健康体操」は2月9日・25日、3月11日・25日にも開催します。どなたでも参加できますので、寒い時期の運動不足解消にいかがですか？

問い合わせ先 役場住民課衛生係 76-0503





新成人誓いの言葉

## 未来へはばだけ、新成人！

1月9日、東栄中学校で成人式が行われ、39名の新成人が参加しました。あでやかな振り袖や、スーツ姿で会場は華やかな雰囲気になりました。

式では、来賓や恩師、家族・地域の人々が見守る中、新成人を代表して誓いの言葉を村本遥香さん（三輪）が、県民に信頼され愛される立派な警察官になるという抱負と、周りの方々への感謝の気持ちを述べました。

また、東栄町長からは、強靱な精神をもって自分の夢の実現に向かって行動してほしい。「人生に夢があるわけではなく、夢が人生をつくる。」と、あきらめずに夢に向かって努力することの大切さを述べ、活力に満ちた、町民主役の魅力ある町づくりに若いみなさんの力を期待したいと激励しました。



仲間とパチリ



恩師からのメッセージ



生き生きはっっ

# 生涯 学習講座

～1年を振り返って～

▶ サッカー教室  
奥三河カップに  
参加



◀ 指導会に向けて  
ソフトテニス教室も  
ヒートアップ!



▶ クッキング教室で  
食育と作法を楽し  
く学習



ことばあそび・伝承あそび  
教室合同開催10/17  
紙すもう・紙しばいな  
どで楽しみました



「ふくわらい」で大もりあがり!



1月20日(木) 東菫目地区



1月13日(木) 御園地区

まめとも通信



# 今年統一地方選挙の年です

問い合わせ先：東栄町選挙管理委員会（東栄町役場総務課内）76-0501

4月10日（日）には愛知県議会議員一般選挙が、4月24日（日）には東栄町長選挙・東栄町議会一般選挙が、統一地方選挙として行われます。

今月は、期日前投票と不在者投票のしくみについてお知らせします。

## 【期日前投票】

期日前投票は、選挙の当日、都合により投票できない人が、投票日前であっても同じように投票することができる制度です。

- ・ **期日前投票ができる人**：投票日に仕事や旅行、買い物、冠婚葬祭などの用務があるなど、一定の事由に該当すると見込まれる人
- ・ **投票期間**：公示日または告示日の翌日から投票日の前日まで
- ・ **投票時間**：午前8時30分から午後8時まで
- ・ **投票場所**：東栄町役場
- ・ **投票方法**：投票の際に「宣誓書」への記入が必要ですが、それ以外は投票所における投票方法と同じです。

## 【不在者投票】

投票日に、期日前投票の事由に該当する人で、次の場合には不在者投票をすることができます。

### ①他の市区町村における不在者投票

- ・ **投票を行うことができる人**：長期出張などで遠く離れ、投票のために帰ってくるできない人
- ・ **投票期間**：公示日または告示日の翌日から投票日の前日まで
- ・ **投票時間**：滞在先の市区町村選挙管理委員会の執務時間中のみ
- ・ **投票場所**：滞在先の市区町村選挙管理委員会
- ・ **投票方法**：東栄町選挙管理委員会に「宣誓書」の交付請求をします。「宣誓書」に記入し、東栄町選挙管理委員会へ提出（送付）します。東栄町選挙管理委員会から、「投票用紙」「不在者投票用外封筒及び内封筒」「不在者投票証明書が入った封筒」が送付されるので、これらを滞在先の市区町村選挙管理委員会に持参し投票します。

### ②選挙人名簿の属する市区町村における不在者投票

期日前投票をしようとする人が、投票日までには満20歳を迎えるが、投票を行う時点においてはまだ19歳である場合には、東栄町選挙管理委員会において不在者投票をすることになります。

- ・ **投票方法**：不在者投票をしたい旨を申し出て、不在者投票の事由に該当する旨の「宣誓書」に記入します。不在者投票の事由に該当すると認められると、その場で投票用紙、不在者投票用封筒（内・外）が交付されるので、選挙管理委員会の指示に従い投票します。

### ③病院、老人ホームなどにおける不在者投票

病気入院中などにより、投票所へ出向けない人のために、病院などの施設の中で不在者投票を行える制度です。

- ・ **投票方法**：不在者投票管理者（それぞれの施設の長など）に依頼して、投票用紙等を東栄町選挙管理委員会から取り寄せ、自分が入院・入所している施設で投票します。投票された投票用紙等は、不在者投票管理者から東栄町選挙管理委員会に送られます。

### ④郵便などによる不在者投票

重度の身体障害・戦傷病および要介護者で一定の条件に該当する人は、自宅で投票し、郵便などでこれを送ることができる制度です。

ただし、「郵便等投票証明書」の交付など、あらかじめ手続きが必要となりますので、早めに手続きしてください。

# お知らせコーナー

## 愛知県消費生活モニター募集

県では、消費者をとりまく様々な問題に対応するため、消費生活モニターとして消費者行政の推進にご協力いただける人を募集します。

◇モニターの仕事

①日常生活の中で危険と思われる商品、不当な表示、悪質商法、生活必需品の価格動向などの観察・通報

②調査、アンケートへの回答(年4回程度)

③生活必需品などの需給・価格調査(県が特に必要とした場合のみ)

④消費者行政に関する意見・要望の提出

⑤地域・周囲などへの消費生活に関する情報の提供

⑥研修会(年一回の予定)への出席

◇応募資格  
①県内にお住まいの満二十歳以上の人(公務員、公職選挙法による公

職者は除く。)

②県が4月下旬から5月上旬に開催する研修会に出席できる人

◇任期 研修会出席日から平成24年3月末日まで

◇謝礼 年額5千円以内(予定)

◇募集期間 2月18日(金)まで

◇応募方法 市区町村役場、各県民生活プラザで配付する所定の応募用紙(1月14日配布開始予定)に必要事項を記入の上、申し込みください。応募用紙は県ウェブサイトにも掲載します。

申し込み・問い合わせ先  
新城設楽県民生活プラザ

〇五三六一二三一八七〇〇  
▽ウェブサイト  
<http://www.pref.aichi.jp/kemin/shohiseikatsu/monitor/>

## 市民の相談室を開設します

ここらの悩みで困っている人を対象にここらの相談室を開設します。

町の保健師が話を聞きますので、秘密は守られます。

開設日/2月18日(金)3月18日(金)  
時間/午後1時半~2時半まで  
場所/食生活支援センター

※開設日の2日前までに役場住民課衛生係へ予約してください。

問い合わせ先

役場住民課衛生係 七六一〇五〇三

## 市政資料館見学と刑事裁判傍聴ツアー参加者募集

平成23年3月11日(金)、昔の法廷を再現し展示している市政資料館から、名古屋高等・地方裁判所合同庁舎までを連続して案内します。

第1部 市政資料館

時間 午前10時~11時30分

第2部 裁判所

時間 午後1時10分~

午後3時30分

問い合わせ先

名古屋高等裁判所総務課広報係

〇五二二二〇三一〇一九七

## 戸籍の窓口

12月16日~1月15日受付

※戸籍の窓口は家族の人が了解された場合のみ掲載しています。

### ◆お誕生

氏名	保護者	住所
鈴木 優月	和広	下川
金澤 昂希	典勇	三輪
梅田 真秀	張帆	御殿
古川 青空	博一	御殿

### ◆お悔やみ

氏名	年齢	住所
伊藤 きみよ	79	振草
鈴木 仙二	77	本郷





# 「東栄町の

## 介護

## 医療

## 福祉

### を考える会」を

### 開催しました

これは、23年度中に見直し計画する介護保険第5期事業計画策定に向けて、地域の状況や将来を見据えて「東栄町をより良くしていくために求められる介護・医療・福祉のあり方」や「地域の住民が生活をするにあたって何を大切にしていくか」を一緒に検討し、もう一步実効性のある計画づくりを目的として行なったものです。

参加した人は、町内の医療・介護の事業所関係者・各区长・各種団体等で、8回の開催で延べ226人の人の参加がありました。主な内容は次のとおりです。

**10月13日**

#### 議題／東栄町の現状とあるべき姿

東栄町における介護保険・福祉の現状を説明し「期待すべき東栄町の将来像」「今後地域がどうなっていくか」について3つのグループに分かれて話し合いました。

・東栄町の将来像は、人口（特に若い人）が減少する。集落が成り立たなくなる。と言う意見に対して「若者呼び寄せないといけない」「医療・介護・教育を充実させる」とわかっていても手立てが無いのが現状です。

**10月20日**

#### 議題／目指す高齢者の生活と

#### 地域のあり方

「身体の弱った高齢者が、どこまで自宅で生活出来るのか」「そのためには地域でどうしたらいいのか」について3つのグループに分かれて話し合いました。

「身体が弱ることによる不安や問題が出てくるのであれば自宅での生活は無理なのでは」「最後はやっぱり施設か」「子供が見るべきだ」「地域での見守りが必要なのでは」などの意見が出ました。

**10月27日**

#### 議題／介護サービスの状況

各事業所から現状の説明をしました。多くの事業所が人材不足の問題を抱えています。

また、独居・高齢・認知症の人を生活をどのようにしたらいいのかグループに別れて話し合いました。

「見守り体制をなんとかできないか」「認知症の問題」「介護予防の問題」があげられました。

**11月4日**

#### 議題／地域の見守り

地域での見守りについてグループに別れて話し合いました。

今は、各地区での見守りはそれなりに出来てるのではないかと。他人の家庭の中に深く入り込めない部分もある。と言う意見がありました。

**11月11日**

#### 議題／認知症について

85歳以上の3人に1人が認知症と言われる中で、認知症の症状と予防、対応の仕方を話し合いました。

**11月18日**

#### 議題／介護予防について

まめともクラブ・ミニデイ・水中

教室の現状を話し、参加者が少ない地区の人をどうしたら増やしているか全体で話し合いました。

町全体で同じことをやるのではなく、地域によって対象者や内容を変えて行うという提案もありました。

**11月25日**

#### 議題／人材育成について

町内の事業所の職員が不足している中、人材育成にはどうしたらいいか3つのグループに分かれて話し合いました。

「修学資金制度」「介護職員の育成」「学童保育の充実」「単身住宅の建設」などがあげられました。

**12月2日**

#### 議題／緑風園について

緑風園の現状を説明し、運営・事業内容の改善等について話し合いました。

これらの議事録は、町のホームページに掲載しましたのでご覧ください。

#### 問い合わせ先

役場住民課介護保険係

七六〇五〇三

# 春の 火災予防運動が はじまります

今年も火災が発生しやすいシーズンを迎え、

「消したかな」

あなたを守る

合言葉

を統一標語に、3月1日から3月7日までの一週間、全国春の火災予防運動が実施されます。

この季節は、空気が大変乾燥し、火災が発生しやすい気候となっています。この運動を機会に、防火意識を高め、火災のない街づくりを目指しましょう。

身近なところから！

みなさん知っていますか。買い物などでよく行くデパート、旅先での旅館やホテルなどには、火災をいち早く知らせる設備、火災を消火する設備、避難口へ誘導する設備などが備えられています。

見たことはあっても、「どのよう  
に使用すればいいのか分からない」

また「どんな意味を持っているのか分からない」という人がほとんどだと思います。

その中の一つである避難口へ誘導する設備である誘導灯について説明

します。デパー

トや旅館・ホテ

ルなどでこのよ

うな標識を見た

ことがあると思

います。この標

識は、非常時に避難口へ誘導するた

めに設けられているものです。

火災・災害時、煙の中や暗闇の中

でもこの標識の案内に従って避難す

れば、必ず外へ出られるようになって

います。

また停電した際、バッテリーを備

えているため、消灯することはあり

ません。これからお出かけの際は、

紹介した設備がどこにあるか気に留

めてみてください。ちょっとしたこ

とを気に留めることが、火災・災害

から自分の身を守る第一歩につなが

ります。

新城市消防本部消防総務課

〇五三六一二二一四八〇二



一人ひとりの心がけ、ちょっとした行動が、地球を守ります。

## とくえい エコ ライフ情報

VOL.11 「暖房器具の効果的な使い方」



寒い日が続くなか、こたつやファンヒーター、エアコンにストーブなど、様々な種類の暖房器具が活躍しています。今回は、暖房器具の効果的な使い方を紹介します。

まず、エアコンやファンヒーターといった部屋の温度を上げるもの。温かくなった空気は上昇し、冷たいままの空気が部屋の低い方にたまりま。しかし人間の体感温度は足元の温度に影響されやすく、空気と逆の性質を持っています。そこで、扇風機を短時間使って温かい空気を循環させると、足元の冷えが和らいで快適に過ごせます。また床に置いて使用するファンヒーターやストーブは、冷たい空気の通り道である窓際に置いて使うと空気が循環しやすくなります。どちらも暖房時の設定温度を低めに抑えられ、消費する電気や燃料の節約につながります。

次に、こたつは足元の温度を上げるもの。布団によって保温性があるのが特徴です。今お使いの温度調節を「強」から「中」「中」から「弱」へと低くして使用するポイントは、保温性を高めるひと工夫にあります。こたつ布団に上掛けと敷布団を使うと、保温効果が高まります。さらに敷布団の下にアルミシートなどを敷くと、熱が床へ逃げるのを防いでくれます。また、離れるときはこまめにスイッチオフや温度調整を心がけましょう。

暖房器具には、それぞれ特徴があります。その利点をうまく活かすこともエコにつながりますが、寒いときは家族が別々の部屋で過ごすよりも、全員がひとつの部屋に集まるほうがメリットは多いのでは？



# ふるさと歌壇

互選首(十二月詠草歌) 第五八六回

◆ 師走月屋根に真白き霜の朝菊色あせて山茶花の咲く

井筒 この

◆ ひさびさに出遭いし友の信濃路はりんごの里の松川の町

伊藤 義信

◆ 師の計報聞きし朝明の空に見る下限の月の光寂しき

福田 幸代

◆ 紅葉を愛でつつい行く鳳来寺 皇帝ダリア高々と咲く

渡辺 礼子

◆ 幾冊か歌集を借りし図書館の紅葉の未夕日残れる

伊藤 清子

◆ 朝まだき戸を繰りやれば白一面雪と見まがう霜厚く置く

伊藤 みつ子

◆ 年の瀬の闇夜に浮かぶイルミネーション花祭の里鬼の面あり

大野 藤夫

◆ 裏庭の落ち葉掃きつつ笑顔にて夫が紅葉を褒めるこの朝

佐々木 秀子

◆ この地球の未来永劫平和なれ思い念ずる祈りよ届け

内藤 善古

◆ 木枯しにいちまいの紙舞いあがり人のごとくに歩道を渡る

竹田 正子

## 東栄町 弓友会 月例会成績表

1月3日 / 恵真館3道場

1部 優勝 三城 信和

新年射会

2位 伊藤 勉

優勝 三城 信和

3位 伊藤 睦美

2位 伊藤 勉

2部 優勝 森上 祥高

3位 伊藤 睦美

2位 伊藤 真

伊藤 睦美

女子 優勝 伊藤 礼子

伊藤 礼子

総合 優勝 伊藤 睦美

金の賞2番 平賀 久人

## 東栄町図書館 / 12月購入図書

・愛知の山城

中井均 サンライズ出版

・神の手(下)

久坂部羊 日本放送出版協会

・私たちが好きだったこと

宮本輝 新潮社

・大切な人の

こころの病に気づく

末安民夫 朝日新聞出版

東栄ブロック・駐在所だより

# ウィンキーハートロール

No.226

設楽警察署  
TEL 62-0110

## 振り込め詐欺(恐喝)にご注意を

愛知県は、全国で常に振り込め詐欺や振り込め恐喝被害のワースト上位にランクされています。振り込め詐欺などの誘いは人場所を選ばず、ここ北設もその例外ではありません。

振り込め詐欺には、

◎「電話番号が変わった」、「カードを預かります」などと言つ「オレオレ詐欺(恐喝)」

◎身に全く覚えのない請求をする「架空請求詐欺」

◎「お金を貸しますが、先に保証金を払って」という「融資保証金詐欺」

◎「税金を還付するからATMに行つてください」という「還付金等詐欺」

の4手口があります。これらの手口の電話や手紙があった場合には、被害に遭わないために、

★すぐに振り込まない!

★ひとりで振り込まない!

★必ず誰かに相談する!

ことを守ってください。

振り込め詐欺(恐喝)の誘いは、いつあなたや家族にあるかもしれません。おかしいなと思ったら、すぐに設楽警察署へ0536-126101(0)に相談ください。

## 設楽警察署協議会の

## 新委員のご紹介

氏名(敬称略)	住所	職業
加藤 明美	設楽町田峯	会社役員
鈴木 満	設楽町東納庫	会社役員
堂地 雅子	東栄町大字本郷	会社役員
	主婦	

※新委員の任期は、平成23年1月から2年間です。

## 免許更新の案内

○優良講習(ゴールド)の人  
更新手続きの後、警察署内で30分程度の講習後、交付

○高齢者講習済の人  
更新手続き後、交付  
○一般違反運転者講習の人  
手続きした次の講習日に交付

講習日 / 2月10日、3月10日

## ◆東栄町の犯罪発生状況(12月中)

◎刑法犯総数	0件	(19)
・窃盗犯	0件	(14)
[自動販売機ねらい]	0件	(0)
[車上ねらい]	0件	(1)

## 参考) 郡内の犯罪発生状況(12月中)

◎刑法犯総数	2件	(45)
・窃盗犯	1件	(33)

※( )内は1月からの累積

# いろいろタウン Part II

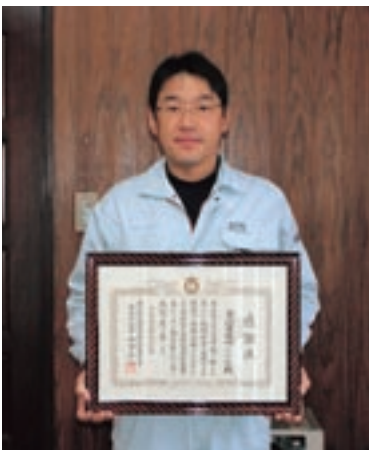
## 日々の活動が 認められました！

1月12日、愛知県芸術文化センターで愛知県交通安全県民大会表彰式が開催され、東栄町からは亀山建設(株)(月)と新川武夫さん(三輪)に感謝状が贈られました。

みなさんの日々の努力と一人ひとりの意識の向上で、愛知県の交通死亡事故者数は全国ワースト1位を6年ぶりに返上し、また死亡事故者数が200名を下回ったのは昭和25年以来60年ぶりとなりました。東栄町内での死亡事故は、平成17年7月以降ありません。

### 優良交通安全団体 亀山建設(株)

5、6年ほど前から毎月0の日の朝、社員が会社の前で街頭啓発を行っています。「できることから」をモットーにはじめたけれど、今では雨が



降っても寒い日でも「あたりまえ」になっているそうです。また、月に1回東栄町内のカーブミラーの清掃も行ってくれています。

### 民間街頭活動協力者 新川武夫さん

何年も前から、交通安全週間や0の日には、近くの交差点に立って街頭啓発をしています。「奈根小学校があったころは、子供たちと一緒に小



学校まで歩いて行っていたけど、今はそれがなくなっちゃったからね。でも三輪の交差点は朝、車が多いからこれからも続けるよ」



とうえい町民  
こんにち輪

その23

伊藤 きよ子さん (振草)

東栄町在住歴20年



楽しみ、特技など

東栄町で生まれ育ち、東京で働いていて東栄町に戻ってきて5年。現在は唐辛子でリースやお正月飾りを作ったり、携帯電話を使った広告を作成しています。唐辛子を使った作品は、豊川市や東京のギャラリーで展示即売を行っているそうです。自家栽培・無農薬の唐辛子なので作品が食べられる！唐辛子なら鳥獣被害に遭わなさそうですね、の問いに、「最近気づいたんだけど、どうやらねずみは食べるらしいの！干しておいたらなくなっちゃった(笑)」

また、古戸地区の地域づくり活動にも参加し、古戸地区の情報が満載の「古戸便り」をメール会員に向けて配信しています。会員は現在約130名。http://www.at-n.jp/56029で会員登録できます。みなさん、携帯電話からアクセスしてみてください！

私の東栄町おすすめ情報

「とうえい温泉」。週2回、夕方5時から使える「5時から券」で行っています！

※このコーナーでは東栄町に住む人を紹介していきます。来月は、今月登場した人に紹介していきます。

広報「とうえい」平成23年2月1日発行 No.614

●発行/東栄町役場 〒449-0292 愛知県北設楽郡東栄町大字本郷字上前畑25

●ホームページ http://www.town.toei.aichi.jp

●メールアドレス kikaku@town.toei.aichi.jp

●編集/東栄町役場企画課