

東 栄

2020
6
No.726

広報とうえい

初夏の訪れ

◎特集

わたしたちにできる 土砂災害への備え p2,3

まちの話題 p4

町職員の給与・特別職の報酬等 p5

後期高齢者医療制度の保険料率
改定のお知らせ p6

子育て世帯への臨時特別給付金
のご案内 p7

選挙管理委員、中小・小規模企業
向けの支援、危険物安全週間 他 p8

地域包括支援センター、
観光まちづくり協会だより p9

東栄っこ通信・ふるさと歌壇 他 ... p10.11

人口・カレンダー 他 p12.13

わたしたちにできる土砂災害への備え

6月は土砂災害防止月間です

東栄町は急な斜面が多く土砂災害に直面するおそれがあります。

土砂災害から身を守るため日頃から備えておきましょう。

土砂災害の種類を知る

● かけ崩れ(急傾斜地の崩壊)

がけが突然崩れ落ちる現象です。一気に大量の土が崩れ落ちてくるため発生してからでは逃げる事が出来ません。



● 土石流

大雨などで水と土砂が混ざり、時速20〜40kmの速さで勢いよく谷から流れ出す現象です。



● 地すべり

斜面が広い範囲にわたってゆっくり滑り落ちていく現象です。家や田畑や生えている木も一緒に地面が大きくなかつたまりで動きます。



イラスト：NPO法人土砂災害防止広報センター

こんな時は

土砂災害の危険が高まっています

- がけや地面にひび割れが出来る
- 小石がバラバラと落ちてくる
- 地鳴り、山鳴りがする
- 木が傾く、木が裂ける音がある
- 雨が降り続いていても川の水位が下がる

土砂災害の危険がある区域を知る

都道府県では土砂災害防止法に基づき、かけ崩れ、土石流、地すべりの危険がある区域を、土砂災害警戒区域、土砂災害特別警戒区域に指定しています。この法律は、土砂災害から生命を守るためのソフト対策を推進するためのものです。現在お住いの土地が区域に指定されても、居住に制限がかかるものではありません。

● 東栄町内指定箇所数内訳

(令和2年3月末)

土石流	120
かけ崩れ	513
地すべり	7
合計	640

● 土砂災害警戒区域(イエローゾーン)

土砂災害が発生した場合、住民の生命または身体に危害があると認められる区域です。

市町村は住民への災害情報の伝達や避難が早くできるように、警戒避難体制の整備を進めます。

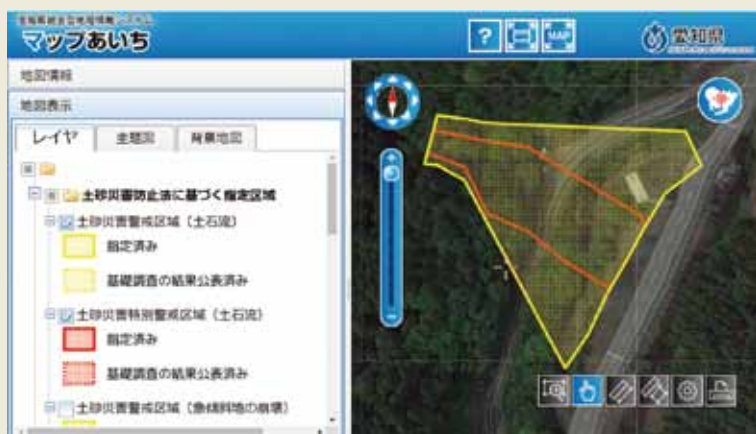
● 土砂災害特別警戒区域(レッドゾーン)

土砂災害が発生した場合、建築物の損壊や住民の生命または身体に著しい危害があると認められる区域です。

警戒避難体制の整備だけでなく、レッドゾーン内では新たに建物を建築する際には安全な構造かどうかの建築確認がされます。開発行為は基準に従い許可が必要です。

自宅や勤務先は安全でしょうか？

サイト「マップあいち」の土砂災害情報マップでは、愛知県内で指定された区域が確認できます。また、役場では資料の閲覧ができます。



マップあいち: <https://maps.pref.aichi.jp/>

自分や家族の身を守るために

これから、梅雨入りとともに大雨や台風など土砂災害の危険が高まるシーズンを迎えます。近年では、昨年の「令和元年東日本台風」をはじめ、台風の大規模化や広域化、局地的な豪雨などによる災害のリスクが高まっています。

本格的なシーズン到来を前に、自分や家族の身を守るために必要な情報をどのように得られるか紹介します。

町の緊急情報

台風が到来した時に町が発令する緊急情報や避難情報は次の方法でお知らせします。

●防災行政無線

警戒レベル3（避難準備・高齢者等避難）以上の避難情報は町が発令します。こうした、緊急性が高い情報は防災行政無線で放送されます。

●町ホームページ

トップページの「緊急情報」では、緊急時に警戒情報や避難情報を見ることができます。

また、「防災情報」をクリックすると、この記事で紹介したホームページや、アプリをダウンロードできるリンク集など、いざという時にも、普段からの防災への備えにも活用できる町の防災ページへアクセスできます。



●とうえいチャンネル

緊急時には、普段の画面から緊急情報画面に切り替わり、経過情報のほか町営バスの運行状況や町施設、学校などの開設状況を確認することができます。



●気象情報やライフライン情報

気象情報や土砂災害の警戒情報、河川等の洪水情報は、気象庁や愛知県などの公共機関の、停電情報は中部電力のホームページでご覧になることができます。

防災に役立つ無料アプリを紹介します

●YAHOO!防災速報

町や気象庁等が発信する情報を集約して共有する国の防災システム（アラート）と連動した災害情報の受信や情報収集が可能なアプリです。



中部電力停電情報お知らせサービス
お住まいの地域の停電情報の通知の受信や、復旧情報を確認できるほか、チャット形式で停電情報や設備に関する相談が行えるアプリです。



防災士の防災手帳

土砂災害は発生してから逃げるも手遅れです。そして命に関わります。ですから早めの避難と、避難のための情報収集が大切です。このような時に私が見るのは、気象庁のホームページにある「降水短時間予報」という画面です。現在から15時間後までの予想が、雨の強さによって色分けされて地図上に動画で示されるので、今後の雨の降り方が見た目で実感できます。雨の降り始めや降り終わり、強まる時間帯が予想できて、日々の生活でもとても役に立ちます。普段からこの画面に慣れておく事をお勧めします。気象庁のホームページには他にも面白くて役に立つ情報が沢山あります。お天気や防災に関心のある方はぜひ一度のぞいてみてください。

防災士 宮下英治



TOWN TOPICS

まちの話題



わたなべ みつお
**渡邊充夫さん(75)が
黄綬褒章を受章されました**

渡邊さん(本郷)は、宝文堂書店に勤務し、50年以上にわたり町内や新城市内の小中高校への教科書供給に尽力されました。

現場の先生と密に連絡を取り合い、教科書を過不足なく全員に届ける「完全供給」に努められました。「教科書は税金で配られるため、数字には細心の注意を払う。」と渡邊さん。「先生方や、皆さんの協力のおかげで受章することができました。」と感謝を述べられました。



おばやし かつとき
**尾林克時さん(70)が
旭日雙光章を受章されました**

尾林さん(御園)は、昭和58年4月に東栄町議会議員に当選して以来、6期24年の永きにわたり在職し、そのうち約6年間、議会議長を務め、議会の円滑な運営に尽力されました。

さらに、平成23年4月に東栄町長選挙に当選し、1期4年間にわたり、道路整備、住環境整備、教育文化の向上などに力を注ぎ、高邁な政治信念の下、地方自治の伸展、町の振興に多大な貢献をされました。

「地域の皆さまや家族のご支援のおかげです。」と感謝を述べられました。



河川の草刈りにご協力をお願いします

振草川漁業協同組合では大千瀬川流域の河川環境整備活動として、今年度2度目の草刈り活動を行います。町民の皆さまのご協力をお願いします。

実施日 6月21日(日) 午前中

実施場所 各地区に分かれます。

(詳細は地区役員からご連絡します。)

ご協力いただける方は、東栄町商工会までご連絡ください。詳細は後日とうえいチャンネルにてお知らせします。



たかぎ しげかず
**高木重一さん(70)が
瑞宝単光章を受章されました**

高木さん(古戸)は、昭和42年7月に振草郵便局に就職して以来、長岡郵便局、東栄郵便局と39年以上にわたり在職し、郵政業務に尽力されました。

公務員としての責任感を胸に、苦労もあったが「町民の皆さまの暮らしを支える」という想いで職務に努められました。

「同僚、町民の皆さまのおかげで長年、勤め上げることができました。」と感謝を述べられました。

問合せ 東栄町商工会 ☎76・0530

東栄町職員の給与費・特別職の報酬等を公表します

1. 職員給与費の状況 (普通会計決算)

	給 料	職員手当	給 与	職 員 数	1人当たり給与	ラスパイレス指数
平成27年度	225,388千円	101,545千円	326,933千円	70人	4,670千円	89.9%
平成28年度	226,973千円	99,151千円	326,124千円	66人	4,941千円	89.4%
平成29年度	238,673千円	115,028千円	353,701千円	66人	5,359千円	90.6%
平成30年度	234,685千円	159,797千円	394,482千円	75人	5,259千円	89.1%
令和元年度	230,815千円	180,492千円	411,307千円	108人	3,808千円	87.1%

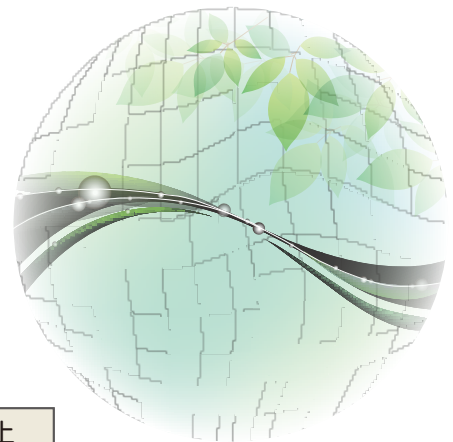
※ラスパイレス指数とは、国家公務員の給与を100とした場合の東栄町職員の給与水準です。

※令和元年度は決算認定前のため、見込みの数字です。 ※職員数は平成31年4月1日現在の人数です。

2. 職員の初任給の状況 (月額)

	一般行政職	技能労務職	保 健 師
高校卒	150,600円	144,800円	—
短大卒	163,100円	—	200,700円
大学卒	182,200円	—	212,600円

(令和2年4月1日現在)



3. 職員の経験年数別・学歴別平均給料月額

		10年以上 15年未満	15年以上 20年未満	20年以上 25年未満	25年以上 30年未満
一般 行政職	大学卒	232,200円	270,700円	—	—
	高校卒	—	—	233,100円	321,400円

(平成31年4月1日現在)

4. 職員手当の支給割合 (令和元年度)

区 分	期末手当	勤勉手当	計
期末手当 勤勉手当	6月期 1.3月分	0.925月分	2.225月分
	12月期 1.3月分	0.975月分	2.275月分
	合 計 2.6月分	1.9月分	4.5月分

5. 特別職の報酬などの状況

給 料 (月額)	
町 長	605,000円
副町長	518,000円
教育長	456,000円

0.5割削減
0.5割削減
0.5割削減

区 分	自己都合	早期・定年
退職手当	勤続20年 19.6695月分	24.586875月分
	勤続25年 28.0395月分	33.27075月分
	勤続35年 39.7575月分	47.709月分
	最高限度額 47.709月分	47.709月分

報 酬 (月額)	
議 長	280,000円
副議長	200,000円
常任委員長	190,000円
議 員	180,000円

期 末 手 当	
6月期	2.465月分
12月期	2.465月分
合 計	4.93月分

(令和2年4月1日現在)

6. 一般行政職の級別職員数の状況

	1 級	2 級	3 級	4 級	5 級	6 級
職務内容	主事補	主 事	係 長	課長補佐	課 長	課 長
職員数	35	9	19	2	8	2
構成比	46.67%	12.00%	25.33%	2.67%	10.67%	2.67%
前年比	9.17ポイント	1.06ポイント	-5.92ポイント	-2.02ポイント	-0.27ポイント	-2.02ポイント

(令和2年4月1日現在)

令和2・3年度

後期高齢者医療制度の保険料率改定のお知らせ

後期高齢者医療制度では、財政運営期間を2年間としており、この期間の医療給付費等の財源に充てるため、令和2・3年度の保険料率を下記のとおり改定しました。

平成30・令和元年度の保険料率

所得割率 8.76%
被保険者均等割額 45,379円

平成30・令和元年度 一人当たり平均保険料(年額)

83,781円

所得の低い世帯を対象に、法律で定められた軽減制度に上乗せした特例の軽減が行われてきましたが、令和元年度から令和3年度にかけて段階的に特例が廃止されることとなりました。

一人当たり平均保険料額の増加には、この制度見直しによる影響も含まれます。

令和2・3年度の保険料率

所得割率 9.64%
被保険者均等割額 48,765円

令和2年度 一人当たり平均保険料(年額)

92,191円

保険料が増加する理由

- 1 被保険者一人当たりの医療給付費が伸びたこと
- 2 高齢者人口が増加したことにより、後期高齢者負担率(※)が11.18%から11.41%になったこと
※医療給付費に占める保険料負担の割合を、国が全国一律に決定するもの。

保険料の計算方法

保険料は所得金額に応じて計算されます。

所得割額

(所得金額 - 33万円)
× 所得割率 9.64%

被保険者均等割額

被保険者一人当たり
48,765円

保険料(年額)

(限度額64万円)
※100円未満切捨て

後期高齢者医療 電話窓口のご案内

愛知県後期高齢者医療広域連合では、後期高齢者医療の保険料に関する電話窓口を開設します。

保険料の算定方法や保険証の負担割合等については、下記の電話番号へお問い合わせください。

【電話番号】0570-011558

【期間】令和2年7月13日(月)～令和2年8月31日(月)

※土曜日、日曜日、祝日も開設

【時間】午前8時45分～午後5時15分

ご利用には通信料がかかります。電話番号のおかけ間違いにご注意ください。こちらの電話窓口は受信専用です。還付金の案内や口座を指定して振込をさせたり、金融機関のATMの操作を指示することは一切ありません。不審な電話がありましたら、住民福祉課国保住民係までお問い合わせください。

後期高齢者医療保険料額決定通知書は、7月に通知します。納付方法など納付に関するご相談については、住民福祉課国保住民係までお問い合わせください。

住民福祉課国保住民係 ☎76・0503

令和2年度
4月の入札結果

業種	工事名等	業者名等	落札金額[千円]	予定価格[千円]
委託	特定健診受診勧奨・生活習慣病予防教室業務委託	(株)現代けんこう出版	3,460	
物品	一般撮影FPD装置購入	アルフレッサ(株) 豊橋支店	18,480	18,500
物品	グリコヘモグロビン分析装置購入	(株)八神製作所 豊橋営業所	1,550	
工事	林道小田沢登線舗装工事	(株)田中組	18,800	19,114
委託	簡易水道施設点検業務委託	長谷水道	3,050	
委託	東栄町簡易水道事業水質検査業務委託	(株)東海分析化学研究所	7,510	
工事	林道名倉線改良工事	(株)田中組	6,000	
工事	林道反沢線改良工事	(有)森建設	8,200	
委託	町道路線整備設計業務委託	(株)愛河調査設計 新城支店	1,750	
	計		68,800	

※税抜き

令和2年度 子育て世帯への臨時特別給付金のご案内



子育て世帯の生活を支援するために一時金を支給します！

はじめに・・・申請は必要ですか？

今回、支給を受けるにあたって、改めて申請は不要です。

※公務員については、申請が必要になりますので、各所属の子育て世帯への臨時給付金担当へお問い合わせください。

1 だれがもらえるの？（支給対象者）

令和2年3月分の児童手当を受給される方です。

特例給付支給対象者は対象外となります。（児童1人につき、月5,000円支給されている方。）

2 うちの子は、対象になるの？（対象児童）

児童手当の令和2年3月分の対象となる児童です。

※同年3月分の児童手当の対象となっている児童であれば、4月から新高校1年生となっている場合等も対象となります。

3 いくらもらえるの？（給付額）

対象児童1人につき、1万円です。

4 いつもらえるの？（支給時期）

対象の方には、6月下旬の支給を予定しています。支給日が決まりましたら、とうえいチャンネルで報告します。対象でありながら、入金の確認ができなかった場合には、東栄町役場住民福祉課までお問い合わせください。

5 どんなかたちでもらえるの？（支給方法）

令和2年3月分の児童手当を受給している口座に振り込みます。

【ご注意ください】

※児童手当の支給に当たって指定していた口座等を解約等しており、給付金の支給に支障が生じる恐れがある場合は、児童手当の振込指定口座の変更手続等をお願いします。

※上記につきましては、令和2年6月20日までに必ずご対応をお願いします。なお、指定口座への振込が口座解約・変更等によりできない場合は、子育て世帯への臨時特別給付金が支給されません。

※当該口座の変更等に支障がある場合には、東栄町役場住民福祉課社会福祉係までお問い合わせください。

問合せ 住民福祉課社会福祉係 ☎76・0503

選挙管理委員

令和2年4月1日付



左から
長野好孝、佐々木恵輔、
加藤開也、青山文子

委員長 加藤 開也（奈根）
委員 佐々木恵輔（下田）
委員 青山 文子（古戸）
委員 長野 好孝（本郷）
補充員 堂地 雅子（本郷）
補充員 伊藤 長司（本郷）
補充員 森下 正（三輪）
補充員 村松 裕子（本郷）

中小・小規模企業向けの支援

県では、新型コロナウイルスに関連した事業者の皆様からの様々な相談をワンストップで対応する「県民相談総合窓口（コールセンター）」を設置しています。

また、中小・小規模企業対策に関する相談等に総合的に対応するため、県機関（産業政策課、中小企業金融課など）、（公財）あいち産業振興機構、県信用保証協会、県中小企業団体中央会、各商工会議所・商工会に総合相談窓口を設置しており、新型コロナウイルスに関連した経営相談にも無料で応じていますので、ご利用ください。

問い合わせ先

【県民相談総合窓口（主に休業等の協力要請に関すること）】
コールセンター
☎052・954・7543

【中小・小規模企業総合相談窓口（主に経営や資金繰り支援など）】
県経済産業局産業政策課
☎052・954・6330

【労働相談コーナー（主に労働に関する相談）】
県労働局労働福祉課
☎052・589・1405

【中小企業者への金融支援】
県経済産業局中小企業金融課
☎052・954・6333

危険物安全週間

6月7日（日）から13日（土）まで、危険物に対する意識の高揚と啓発を図ることを目的に、全国的に危険物安全週間が行われます。

今年度の推進標語

「訓練で

確かな信頼 積み重ね」

【ガソリンを取り扱うときの注意事項について】

ガソリンは引火性が非常に高く、取り扱いを誤ると事故につながる危険があります。取り扱う際は次の事項について十分注意して、安全に使用してください。

①危険物は危険性の違いによって使用できる容器の材質と容積が法令で定め

られており、灯油用ポリ容器へガソリンを入れることはできません。

②携行缶に貼られている注意事項に留意して取り扱ってください。

③セルフスタンドにおいて、携行缶へガソリンを入れることは、ス

タンドの従業員が行う必要があります。

【ガソリンスタンドでガソリンを携行缶へ入れて販売することについて】

令和元年7月に発生した京都市の爆発火災を受け、ガソリンの適正な使用を徹底するため、ガソリンまたは混合油を携行缶で購入される方に対して、令和2年2月1日から、

①本人確認（運転免許証の提示など）

②使用目的の確認

を行うとともに、販売記録を作成することが義務付けられました。

ガソリンの危険性を正しく理解し、適切な方法で管理をしましょう。危険物の貯蔵・取り扱いに関することは、消防本部までご相談ください。

問い合わせ先

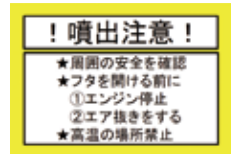
新城市消防署 予防課 危険物係

☎0536・22・4809

電波のルールは必ず守りましょう



6月1日から6月10日は電波利用環境保護周知啓発強化期間です



電波の利用にはルールがあります。無線機器を使用するときは、必ず「技適マーク」が付いているか確認してください。

また、外国規格の無線機器は、防災行政無線やテレビ放送等に妨害を与えるおそれがあり、国内では使用できません。



問い合わせ先

総務省 東海総合通信局

・不法無線局の相談

☎052・971・9107

・テレビ等の受信障害の相談

☎052・971・9648

求職者の皆さまへ

感染症拡大防止に向けた取組について

新型コロナウイルス感染症拡大防止のため、当面の間、来所によらない下記のサービスをご利用いただけます。

（1）郵送による求職申請手続き

（2）インターネットサービスによる求職申込や求人情報収集

（3）電話による職業相談・職業紹介

（4）求職者マイページの活用

詳細はハローワークまでお問い合わせください。

なお、引き続きハローワークは開庁していますので、窓口での相談や手続きも可能です。

問い合わせ先

ハローワーク新城

☎0536・22・1160

こんにちは！

東栄町地域包括支援センターです

コグニサイズで認知症を予防しよう

現在新型コロナウイルスの影響で

地域の集まりやイベント等の中止が相次いでいます。自粛生活によって脳への刺激が減ってしまうと、認知症になるリスクが高くなってしまう。脳を積極的に使って認知機能の低下を防ぎましょう！

コグニサイズとは…

コグニション（認知）、エクササイズ（運動）を組み合わせた造語。コグニション課題とエクササイズ課題を同時に行うことで、脳とからだの機能を効果的に向上させることをねらいます。

出典：国立長寿医療研究センター

認知症予防に向けた運動コグニサイズ



慣れてきたら、ステップの順番を変えたり、手を叩く倍数の数を変えたりと様々な方法を試してみましょう。

● 問い合わせ先 東栄町地域包括支援センター ☎76・1740

観光まちづくり協会だより

Vol.35

食べて応援！テイクアウトポップを配布しました

3月からPRを行っている「#東栄町お持ち帰りグルメ」の企画と連動し、テイクアウトメニューの提供を行っている会員飲食店等の皆さんに共通ポップを配布しました。ポップを目印に、皆さんの食卓にも、お持ち帰りグルメを取り入れて、町内飲食店を一緒に応援しましょう！



会員専用LINE 始めました！

当協会では、会員の皆さんとの連絡をより円滑に行うことを目的として、会員専用のLINEアカウントを開設しました。会員事業者さんの最新情報や事業相談、受注受付等LINEを通じて連絡をとることが出来ます。提供いただいた情報をもとにHP、SNS、観光案内所等の情報発信、相談に対する対応をします。また、当協会から会員の皆さんへのお知らせやご案内もLINEを活用する予定です。アカウント情報については、当協会事務所までお問い合わせください。

● 問い合わせ先

東栄町観光まちづくり協会
☎76・1780

〈通常総会についてのお知らせ〉

例年5月に実施しております通常総会は、6月下旬をめどに延期とし、状況を見て書面評決を行うなど検討を進め、改めてお知らせいたしますのでご了承ください。

東栄っこ通信

小学校

わくわくスイッチをおすのは今だ！

コロナウイルス感染症拡大にともない臨時休校を余儀なくされています。ステイ・ホーム状態が長く続き、子どもたちも大変なことと思います。学校では、家庭学習の仕方を伝えたり、充実を図ったりするために、いろんな取り組みをしてみました。

「わくわくスイッチをおすのは今だ！」という家庭学習の手引き

をはじめ、とうえいチャンネルでの担任からのメッセージの配信。ブログへの学級通信等の掲載や電話連絡。4月末からは、「下駄箱ポスト」を開設し、子どもたちの下駄箱を通して週に一回のおたよりや課題の配付、課題の提出などを行っています。詳しくは、とうえいチャンネルやブログをご覧ください。



中学校

22名の新生を迎えました。

4月7日(火)、令和2年度入学式・始業式が行われました。新型コロナウイルスの感染拡大防止のため、来賓を少なくして行われました。



新2・3年生が、前日に心を込めて準備した会場に新生が入場し、緊張した雰囲気の中で式が始まりました。22名の元気の良い返事のあと、校長先生が「入学認定」しました。校長先生は「心に木を植えましょう」「本気」という木(気)を中心に、「やる気、元気、根気、勇気」という木を育て、62本の生徒の木、21本の先生の木で、東中の森を大きく、豊かな森にしていきたいきましよう」と式辞を述べました。

在校生歓迎の言葉では、東中

生の3つのエネルギー源の紹介があり、そのうちのひとつである「団結力」の証として「スマイル体操」を行い、一緒に笑顔あふれる学校を創っていきましようと呼びかけました。

新入生誓いの言葉では、「一日一日を大切にし、勉強と部活動がんばりたい」と代表生徒が強い思いを述べました。

臨時休校が続く中で希望と期待が満ちあふれた一日になりました。



田口高校からこんにちは



入学式を迎えました

4月6日(月)、普通科8名、林業科16名の計24名の新生が田口高校の門をくぐりました。

今年度は座席間隔を開けたり、換気の徹底をしたりするなどの新型コロナウイルス感染症防止対策を実施した上での挙行でした。

新生の皆さんは緊張した面持ちで山脇校長から入学許可を受けていました。その後、新入生代表として原田隼太郎くん(普通科、授業中出身)が「立志、忍耐、誠意」のもと努力することを力強く宣誓しました。

式後はクラス開きが行われ、それぞれの好きなものを発表するなど自己紹介をして交友を深めました。

全校連絡会

4月7日(火)より新型コロナウイルス感染症予防対策のため臨時休校となりました。そのため始業式は中止とし、臨時の全校連絡会を実施しました。連絡会では山脇校長より各学年の生徒に対する期待が述べられました。また、細菌とウイルスの違いを踏まえて、休校期間中は「自身が他者に感染させてしまう恐れのない」生活を送るように指導がありました。生徒たちは真剣に耳を傾け、期間中の生活について考えている様子でした。

ふるさと歌壇

四月詠草

久々のランドセル揺れる子等が行く笑顔花咲け明日を信じて
 コロナ禍に花見叶はぬ春昼をひた籠りてパズル解きをしり
 透きとおる鶯の歌道づれにウォーキングせん弥生の終わり
 平和なる日本に鞭を与るか桜咲けども五輪は延期
 籠りいるウイルス禍の日開きゆく桜愛でつつ収束願う
 霜枯れと見しも恵みの露を得て緑にかえる庭の若草
 わが窓辺揚げばさくらほほえみて値千金春の日の逝く
 花々の香りも遠くウイルスの強敵に負ける訳にはいかぬ
 我庭の色とりどりの春を撮りラインで送るコロナお見舞い
 毎夜来るいたずらの鹿檻の中今朝は獵師の軽トラの上

内藤 久代
 渡辺 禮子
 鈴木 政子
 山城 安
 伊藤 清子
 伊藤 義信
 小石 直子
 竹田 正子
 堂地 雅子
 杉野みつ子

5月新着図書

- 日本の童謡・唱歌をいつくしむ
高橋 こうじ (東邦出版)
- マンガでわかる
チーズはどこへ消えた?
星井 博文 (扶桑社)
- ゆめのかなえかた
たかい よしかず
(大日本図書)
- 食べられたがる果物のヒミツ
盛口 満 (少年写真新聞社)

教科書展示会の開催

愛知県教育委員会では県民の皆さんの教科書に対する理解や関心を深めていただくために、県内29力所の教科書センターで教科書展示会を開催します。展示会には投書箱を用意しますので、教科書に対するご意見やご要望をお寄せください。

期間 6月5日(金)～7月1日(水)

9時～16時

最寄りの会場

新城図書館 ☎0536・23・2333

設楽町立田口小学校資料室

☎0536・62・0059

※開館時間、休館日などはそれぞれの施設の規定によります。

設楽警察署



薬物乱用は「ダメ。ゼッタイ。」

覚醒剤、大麻等の乱用をなくそう

日本は、覚醒剤、大麻等の大きな消費国となっています。

愛知県内で覚醒剤などの薬物で検挙された人は、平成8年以降、ずっと1000人を超える高水準が続いています。

薬物乱用の恐ろしさは、何度でも繰り返し摂取したくなる性質、つまり「依存性」を持っているということです。

繰り返し使用するうちに、薬物中毒症状として、「殺される」、「つけられている」、「見張られている」などといった妄想や幻覚が現れます。

薬物の乱用は、無関係の人々を巻き込む殺人や放火などの二次犯罪を引き起こしたり、社会に悪影響を及ぼしたり、家庭の崩壊を招いたり、その悲劇は本人のみにはとどまりません。

覚醒剤などの薬物追放にご協力を

覚醒剤や大麻は、興味本位から気軽に手を出したり、覚醒剤がやせる薬、大麻は音感が良くなるなどと騙して勧められたり、覚醒剤のことをS(エス、スピード)、大麻のことをマリファナ、クサなどとか格好のよいもののように錯覚して手を出したりして、特に若者の間に汚染が広がっています。

免許更新のご案内

現在、免許更新業務を休止させていたでいています。有効期限が迫っている方は、有効期限の延長で対応いたします。免許証の有効期限延長には手続きが必要で、自動的に更新はされません。手続きをしなければ失効してしまいますので、ご注意ください。

※対象者

有効期限の末日が令和2年4月8日から令和2年7月31日までの方

●問い合わせ先

設楽警察署 ☎62・0110

令和2年4月 犯罪事故発生件数

東栄町内 郡内

◎刑法犯総数	0件(0)	3件(4)
・窃盗犯	0件(0)	2件(2)
(自動車関連窃盗)	0件(0)	
・振り込め詐欺	0件(0)	
◎人身事故件数	0件(2)	0件(3)
・死者数	0件(0)	
・負傷者数	0件(4)	
◎物損事故件数	3件(20)	18件(91)

※()内は1月からの累計

納税等

- 個人町県民税
- 国民健康保険料 ● 保育料
- 水道使用料
(下水・農集排使用料含む)
- 住宅使用料
- 放課後児童クラブ利用料

納期: 6月30日(火)

人口と世帯

	4月末日現在	前月比		
人口	3,104	(- 3)	転入	10
男	1,480	(+ 1)	転出	7
女	1,624	(- 4)	死亡	8
世帯数	1,434	(+ 5)	出生	2

※住民基本台帳 ※単位:人

施設利用(4月)

施設名	令和2年4月の利用者数	4月までの累積利用者数
森林体験交流センター 「スターフォーレスト御園」	0 (261)	0 (261)
交流促進センター「千代姫荘」	68 (84)	68 (84)
とうえい温泉	2,492 (14,320)	2,492 (14,320) 営業当初からの累計利用者数 3,610,606
とうえい健康の館	179 (355)	179 (355)
グリーンハウス(宿泊者)	0 (764)	0 (764)
体育施設	82 (1,539)	82 (1,539)

※()内は前年度同月による ※単位:人

戸籍の窓口

4月16日～5月15日受付			
● お誕生	氏名	保護者	住所
	岡村 いおり 一織	龍一	本郷
● お悔やみ	氏名	年齢	住所
	伊藤美和子	100	本郷
	夏目荘恵茂	98	三輪
	杉浦八百枝	87	本郷

※東栄町に住所を有し、町外で出生・死亡の届出をされた方も掲載対象となりますので掲載を希望される場合は、お早めに住民福祉課へ申し出ください。

広報とうえいの訂正とお詫び

広報とうえい4月号3ページ「森林体験交流施設の適正管理」の記事に誤りがありました。

誤: 7,260万円 → 正: 726万円

広報とうえい5月号14ページ「人口と世帯」の記事に誤りがありました。

誤: 男 1,490 → 正: 男 1,479

読者の皆さまに深くお詫び申し上げますとともに、ここに訂正します。

友好自治体

大治町

Close up!



毎年、5月下旬から6月にかけて大治町の特産野菜の1つである「赤しそ」が旬を迎えます。大治町の赤しそは縮れの入り方が良く、色も濃く見た目がよいと評判です。

赤しそがまるで赤紫色のじゅうたんのようにな庄内川河川敷いっぱい広がる風景に、大治町のマスコットキャラクターである赤しその妖精「はるちゃん」も大喜びです。

Sun	Mon	Tue	Wed	Thu	Fri	Sat
31	1	2	3	4	5 ★ゆめ工房	6
7	8 👤ドレミの会 (市場・金紫)	9 ♻️ペットボトル等 回収日	10 📎ノーマディアデー	11 💖予防接種	12 ★ゆめ工房	13
14	15	16 💖親子教室	17 📎東三河消費生活 東栄相談室 分庁舎第1会議室	18	19 👤ドレミの会 (本郷・小野)	20
21	22 💖住民健診	23	24 💖美魔女づくり教室 💖がん検診	25 📎民生委員児童委員 協議会定例会 💖予防接種	26 ★ゆめ工房	27
28	29	30	1	2	3	4

♻️ ペットボトル・白トレイ
乾電池回収日

📖 生涯学習
👤 保健事業
👤 ドレミの会

📎 イベント・事業など
💖 たんぽぽの会
★ ゆめ工房

※カレンダーのイベント等は、新型コロナウイルス感染症の予防等により、中止になる場合があります。中止の際は対象者への個別連絡、とうえいチャンネルへの掲載で対応しますので、ご了承ください。

表紙について

5月16日(土)に振草川の鮎の友釣りが解禁しました。河川には、待ち望んでいた人たちの釣を楽しむ姿が見られました。例年通りの解禁日となりましたが、おとり店や遊漁券販売所、駐車場等での情報交換の際などには、十分に距離を取る等の新型コロナウイルス感染拡大防止へのご配慮をよろしくお願いします。

大好きなふるさとのために走ります！

第15回 愛知駅伝出場選手募集!!

今年も「愛知県市町村対抗駅伝競争大会」が愛・地球博記念公園で開催されます。

町ではこの大会に参加するチームを編成するため、出場選手を募集しますので、皆さん奮ってご応募ください。

なお、小中学生は、学校を通して募集します。

期日 12月5日(土) ※雨天決行

区間 全9区間

募集選手 ジュニア(男・女)、一般(男・女)、
40歳以上(男女不問)

※ジュニア、一般の年齢制限については、
お問い合わせください。

申し込み 7月31日(金)までに東栄町教育委員会へご連絡ください。

応募多数の場合は選考会を行います。



問合せ 教育委員会 ☎76・0509

東栄町観光まちづくり協会

新規職員紹介

(地域おこし協力隊)



はじめてまして、豊田市出身の青木彩乃です。

大学では国際社会学を専攻し、途上国へ旅をしました。卒業後は、メイクを通して人を幸せにしたいと思い、名古屋でヘアメイクの仕事をしていました。「美容を通して自分をもっと好きになれる」そんな美容が持つ可能性を感じ、化粧品を作ることから挑戦してみたいと思っていたところ、東栄町でのビューティーツーリズムを知り、また自分が東栄病院で生まれたご縁も感じ、暮らすことに決めました。

東栄町には緑茶や温泉、日本酒、豊かな自然など、魅力が沢山つまっていると感じます。そうした地域の豊富な資源と美容をつなげて、東栄町の地域おこしのお役にたてるよう頑張ります！



まんいち車輪 その135

武者公一さん
ご一家(本郷)
東栄町在住歴7年

7年前より古民家を改修しながら暮らし始めた公一さん。訓練学校で建築の基礎を半年学んでは、独学でリノベーションを楽しんでいます。以前は東栄町の地域おこし協力隊をされていました。新潟出身の育さんとも以前、他の地域で協力隊をされており、お二人は協力隊の全国研修をきっかけに出会ったそうです。育さんは今年度、子育てサークルたんぽぽの会の会長となり「今は活動ができて、改めておしゃべりしたり、一緒に活動したりできる場は貴重だと感じた。新たなママ達にもぜひ来ていただきたい。」と今後の活

写真：リメイクしたりビブで。夫・公一さん 妻・育さん 長女・弾(はるみ)ちゃん

動を待ち望んでいます。また、以前音楽の先生をされていたこともあり「音楽を通して、子どもや地域の人たちと楽しい活動がいつかできたら。」と語ってくれました。

お二人には、もうすぐ2才になる娘さんがおり「今は娘を中心に家の構造を考えている。いずれは部屋を作らないと怒られちゃう。」とまだまだ改修途中の「自宅」に、内装のイメージを膨らませています。

「家全体の改修はいつになることだか。」と笑い合うお二人の手からは、きつと素敵な空間が生まれることでしょう。

このコーナーでは東栄町に住む人を紹介していきます。来月は、今月登場した人に紹介していただきます。

広報とうえい 令和2年6月1日発行 No.726

発行：東栄町役場 〒449-0292 愛知県北設楽郡東栄町大字本郷字上前畑 25

ホームページ <http://www.town.toei.aichi.jp> メールアドレス shinkou@town.toei.lg.jp

編集：東栄町役場振興課